

IV 沖縄県の森林・林業

本県の森林は、県土面積の47%を占め、水源の涵養、潮害、風害の防止、保健休養等の多面的な機能を有しており、これらの機能を持続的かつ効果的に発揮させるため、「沖縄県森林・林業アクションプラン」に基づき、森林の整備・保全を積極的に進めている。

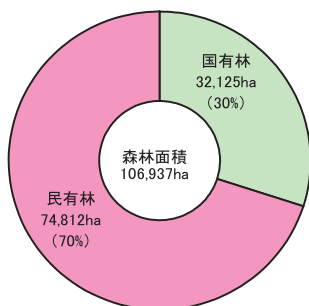
林業は、県産材の特徴を生かした家具材、チップ材等の木材生産とともに、きのこ類、木炭等の特用林産物の生産が行われ、雇用の維持確保、農林家の所得向上及び地域振興に寄与している。

1 森林資源

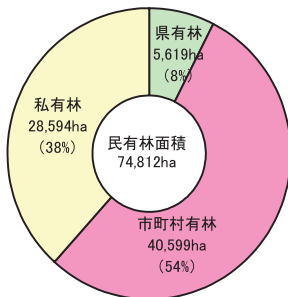
本県の令和4年度の森林面積は106,937haで、そのうち民有林が74,812ha（70%）、国有林が32,125ha（30%）となっている。民有林の所有形態別面積をみると、県有林が5,619ha、市町村有林が40,599ha、私有林が28,594haとなっている。

また、民有林における森林資源の蓄積量は9,911千m³で、天然林が81%を占めている。

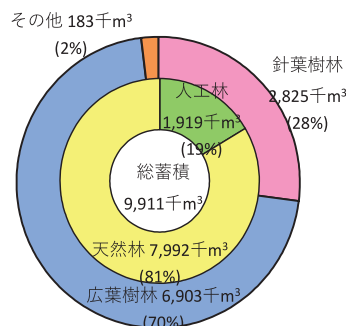
所有形態別森林面積



民有林の所有形態別面積



民有林の蓄積量

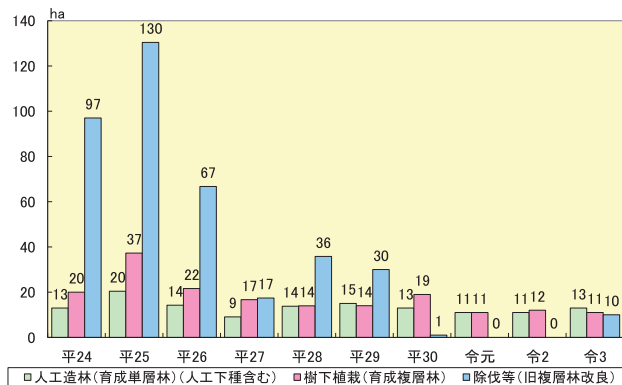


資料：沖縄県森林管理課「沖縄の森林・林業」及び地域森林計画書
注：四捨五入のため、総数と内訳は一致しない。

2 森林整備（造林）

森林のもつ多面的機能を高度に発揮するためには、森林を適切に管理することが重要である。このため、森林の収穫跡地や原野への人工造林を実施し、また、リュウキュウマツ林等における樹下植栽、不良木等を除去するための除伐等を実施している。

森林整備（造林）の実績



資料：沖縄県森林管理課「沖縄の森林・林業」



人工造林地（リュウキュウマツ）（石垣市）

3 林道

林道は、木材の運搬や森林造成のための道路として、また、地域の生活道路や森林レクリエーションに利用され、農山村地域の生活環境の改善に大きな役割を果たしている。

令和3年度末の林道延長は300.3kmで、林道密度は4.0m/haとなっており、全国平均4.9m/haの82%である。



チイバナ林道



奥Ⅱ号林道

4 治山

水源涵養、災害の防止等森林の多面的機能を発揮させるため、保安林の造成や改良等の森林整備、荒廃山地等の復旧や予防対策等を実施している。

事業費（千円）

| | R1 | | R2 | | R3 | |
|---------------|-----------|----------------|-----------|----------------|-----------|----------------|
| | 箇所数 | 事業費（千円） | 箇所数 | 事業費（千円） | 箇所数 | 事業費（千円） |
| 復旧治山 | 1 | 23,321 | 0 | 0 | 0 | 0 |
| 緊急予防治山 | 3 | 190,122 | 6 | 201,720 | 6 | 213,088 |
| 海岸防災林造成 | 4 | 107,191 | 7 | 159,279 | 5 | 99,457 |
| 防風林造成 | 0 | 0 | 2 | 43,005 | 2 | 46,992 |
| 保安林緊急改良 | 2 | 47,626 | 3 | 68,328 | 1 | 13,550 |
| 水源の里保全緊急整備 | 0 | 0 | 0 | 0 | 1 | 41,494 |
| 保安林改良 | 1 | 53,445 | 1 | 2,097 | 2 | 5,756 |
| 保育 | 9 | 31,354 | 9 | 32,973 | 8 | 34,569 |
| 予防治山 | 1 | 62,017 | 2 | 85,067 | 6 | 181,262 |
| 機能強化・老朽化対策 | 1 | 50,475 | 1 | 9,738 | 1 | 23,234 |
| 漁場保全の森づくり | 1 | 5,702 | 0 | 0 | 0 | 0 |
| 林地荒廃防止施設等災害復旧 | 1 | 71,457 | 0 | 0 | 0 | 0 |
| 計 | 24 | 642,710 | 31 | 602,207 | 32 | 659,402 |

緊急予防治山（西原町）



防災林造成（うるま市）



5 保安林

本県では、森林面積の約3割に当たる30,626haが保安林に指定されており、県土の保全、水資源のかん養及び保健休養の場として広く県民に利用されている。

保安林の指定状況を目的別にみると、水源かん養が23,123ha(76%)、潮害防備が3,728ha(12%)、以下、土砂崩壊防備・防風・干害防備・土砂流出防備等の順となっており、本県は島しょ性であることから、他都道府県と比較して潮害防備の指定面積の多いことが特徴である。

保安林の指定状況(令和4年3月末現在)

| | 総面積(ha) | 割合(%) | 種別 | | 割合 |
|-----|---------|-------|-----------|--------|-------|
| | | | 種別 | 面積(ha) | |
| 国有林 | 17,699 | 57.8 | 水源かん養保安林 | 16,422 | 53.6 |
| | | | 土砂崩壊防備保安林 | 635 | 2.1 |
| | | | 防風保安林 | 68 | 0.2 |
| | | | 潮害防備保安林 | 271 | 0.9 |
| | | | 保健保安林 | 303 | 1.0 |
| 民有林 | 12,927 | 42.2 | 水源かん養保安林 | 6,701 | 21.9 |
| | | | 土砂流出防備保安林 | 646 | 2.1 |
| | | | 土砂崩壊防備保安林 | 177 | 0.6 |
| | | | 防風保安林 | 719 | 2.3 |
| | | | 潮害防備保安林 | 3,457 | 11.3 |
| | | | 干害防備保安林 | 720 | 2.4 |
| | | | 風致保安林 | 409 | 1.3 |
| | | | その他 | 98 | 0.3 |
| 計 | 30,626 | 100.0 | - | 30,626 | 100.0 |



潮害防備保安林(国頭村)

資料：沖縄県森林管理課「沖縄の森林・林業」

6 森林保護

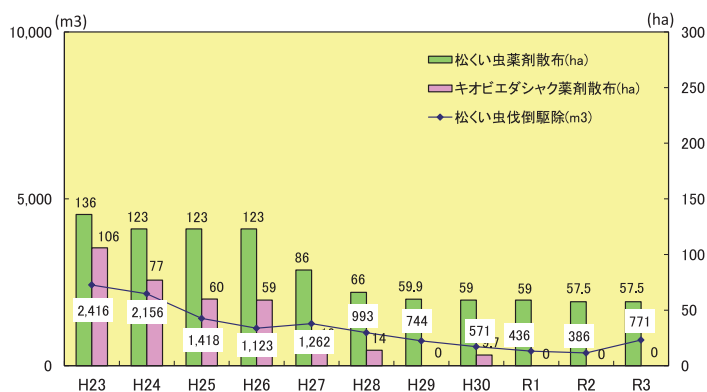
本県は、温暖な気候条件から多種多様な昆虫が生息するため、年間を通して森林病害虫が発生しやすい環境にあり、健全な森林の育成のためには、病害虫対策は重要である。

主な森林病害虫には、リュウキュウマツ林に重大な被害を与えている「松くい虫」やイヌマキを食害し枯死に至らせる「キオビエダシヤク」等が挙げられる。

松くい虫の防除について、県及び市町村では、県土防災上重要な保安林など公益性の高い松林への重点的な防除対策を実施するとともに、景観保全対策として幹線道路沿いの被害木の伐倒処理及び巨樹・老木といった貴重な松への樹幹注入を実施するなど、リュウキュウマツの保護に努めている。

また、県森林資源研究センターにおいては、総合的な松くい虫防除対策のため、抵抗性マツの育種・選抜及び生産、天敵昆虫防除技術の研究を進めている。

森林病害虫防除の実績



今帰仁村仲原馬場(県指定史跡)
松くい虫対策のための樹幹注入の継続的な実施により保全された貴重な松林。

7 特用林産物

特用林産物とは、森林で産出される産物のうち、木材を除く品目の総称であり、本県の特用林産物には、きのこ類、たけのこ、木炭等がある。

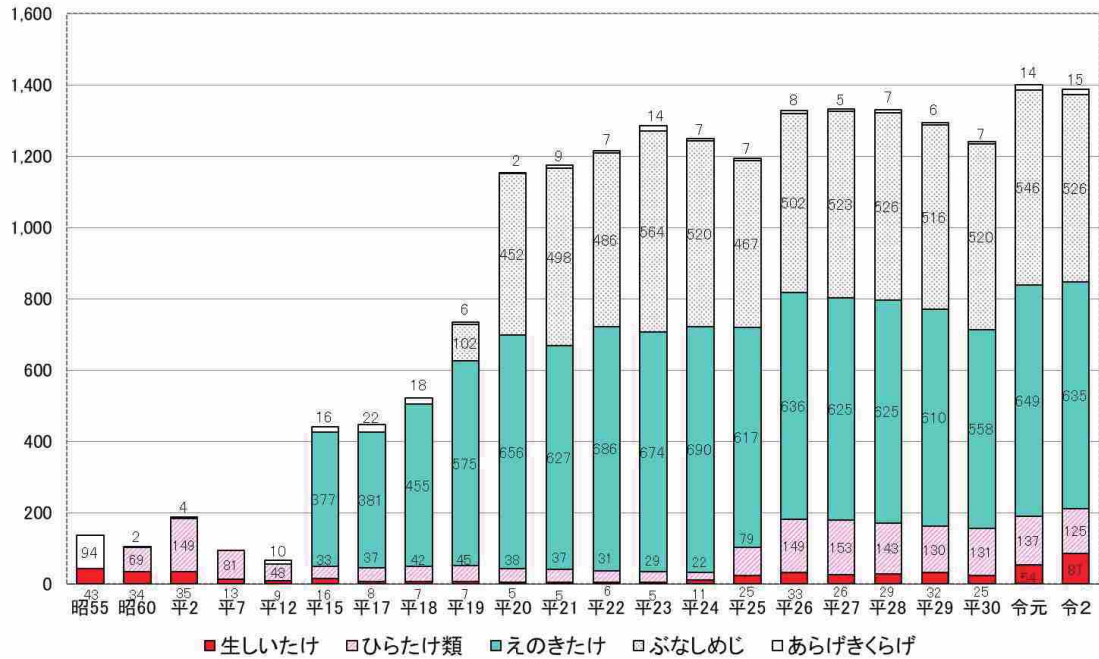
きのこ類については、平成14年度以降、北部地域でえのきたけ、ぶなしめじ、エリンギ、菌床しいたけの生産施設が相次いで整備され、本県のきのこ類の生産量を大きく増加させた。

特に近年は、食の安全への関心の高まりの中で、県産きのこへの需要が高まってきている。

また、県では県産きのこの認知度向上と消費拡大を目的として「沖縄きのこ」のロゴマークを平成30年10月に商標登録した。今後は、生産者へロゴマークの添付を推進すると共に、店頭販売やチラシ等に広く活用し、県産きのこのブランド化に取り組んでいく。

木炭については、平成2年の765tをピークに生産量は減少し、近年は100t台を推移していたが、令和2年は84tと、調査開始以来最少値となった。

きのこ類生産量の推移



資料：沖縄県森林管理課「沖縄の森林・林業」

注1：「ひらたけ類」は、くろあわびたけ、うすひらたけ、エリンギである。



えのきたけ



ぶなしめじ

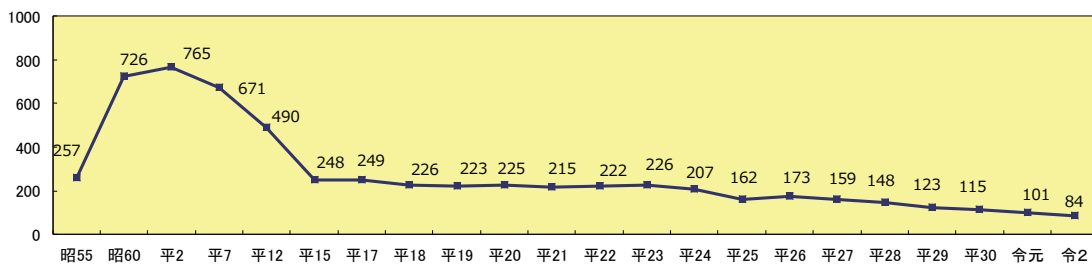


菌床しいたけ



沖縄きのこロゴマーク

木炭生産量の推移



資料：沖縄県森林管理課「沖縄の森林・林業」

注：粉炭、竹炭も含む。

8 木材需給

本県の令和2年度における県産木材の供給量は6,212m³で、その内訳は、製材683m³ (11.0%)、薪炭材等1,244m³ (20.0%)、チップ、オガ粉4,286m³ (69.0%)となっている。

県産木材は、従来は主に製紙パルプ用のチップの他、木炭原木、しいたけ原木等として用いられてきたが、現在は、畜産敷料や菌床きのこの培地としてのチップ、オガ粉の需要が高まっている。

一方で、県としては、近年の木材加工技術の発展や作り手の技術向上等を踏まえ、家具や食器、さらに建築内装等、付加価値の高い用途である製材の利用拡大を目指している。

今後も引き続き、関係者と連携しつつ、県産木材のブランド化に取り組んでいく方針である。

県産木材供給量の推移

(単位：m³)

| | 合計 | 製材 | 薪炭材等 | | | | チップ | オガ粉 |
|------|--------|-------|-------|--------|-------|-------|--------|-------|
| | | | 木炭原木 | しいたけ原木 | その他 | 小計 | | |
| 平成元年 | 26,728 | 5,146 | | | | 6,187 | 15,395 | |
| 6 | 12,019 | 2,737 | 5,444 | 617 | 30 | 6,091 | 3,191 | |
| 11 | 11,370 | 1,496 | 2,940 | 364 | 832 | 4,136 | 5,738 | |
| 16 | 10,319 | 1,341 | 1,480 | 213 | 1,586 | 3,278 | 2,835 | 2,865 |
| 21 | 5,812 | 957 | 1,595 | 44 | 1,003 | 2,642 | 1,209 | 1,004 |
| 22 | 4,587 | 785 | 1,625 | 36 | 888 | 2,549 | 510 | 743 |
| 23 | 4,713 | 1,617 | 1,573 | 21 | 302 | 1,896 | 517 | 683 |
| 24 | 5,365 | 1,923 | 1,485 | 21 | 253 | 1,759 | 1,001 | 682 |
| 25 | 6,063 | 2,101 | 1,423 | - | 235 | 1,658 | 1,657 | 647 |
| 26 | 5,267 | 1,820 | 1,330 | - | 298 | 1,628 | 1,009 | 810 |
| 27 | 4,548 | 1,372 | 1,184 | - | 391 | 1,575 | 613 | 988 |
| 28 | 4,668 | 1,046 | 939 | - | 293 | 1,232 | 1,049 | 1,344 |
| 29 | 8,728 | 970 | 1,420 | - | 223 | 1,643 | 5,281 | 834 |
| 30 | 7,845 | 855 | 1,374 | - | 212 | 1,586 | 4,612 | 792 |
| 令和元年 | 6,538 | 693 | 1,294 | - | 157 | 1,451 | 3,821 | 573 |
| 2 | 6,212 | 683 | 1,198 | - | 46 | 1,244 | 3,617 | 669 |

資料：沖縄県森林管理課「沖縄の森林・林業（令和4年版）」

1. 平成元年の薪炭材等の小計には木炭原木、しいたけ原木、その他を含む。
2. 平成27年までの薪炭材等のその他は、薪、家具挽物材を含むが、平成28年度以降は薪のみとし、家具挽物材は製材として計上。
3. 県産木材供給量は、原木換算した量とする。
4. 合計と内訳の計が一致しないのは、四捨五入によるものである。



普及・PR用パンフレット



イベントにおける県産材の普及・PR



県産木製品常設展示（那覇空港）

9 沖縄県民の森

森林は水源涵養、災害防止機能のほか、豊かな自然環境を創造し、県民が潤いと安らぎのある生活を営む上で、重要な役割を果たしている。

このような森林の果たす役割を県民に感じてもらい、四季折々の森林とのふれあいの場、安らぎの場を提供するため、「沖縄県民の森」を昭和61年に恩納村安富祖に開設し、遊歩道、森林学習展示館、森林科学館、キャンプ場、冒険広場、スポーツの森等を整備した。

平成28年には、祝日「山の日」が制定され、令和3年7月には沖縄本島北部と西表島を含む地域が世界自然遺産に登録されるなど、森林に対する関心の高まりと併せて、森林・林業へのニーズも多様化しており、県民の森も、本来の役割を強化しつつ、観光の振興、教育や地域経済にも貢献しうる施設の管理運営が求められている。



キャンプ場



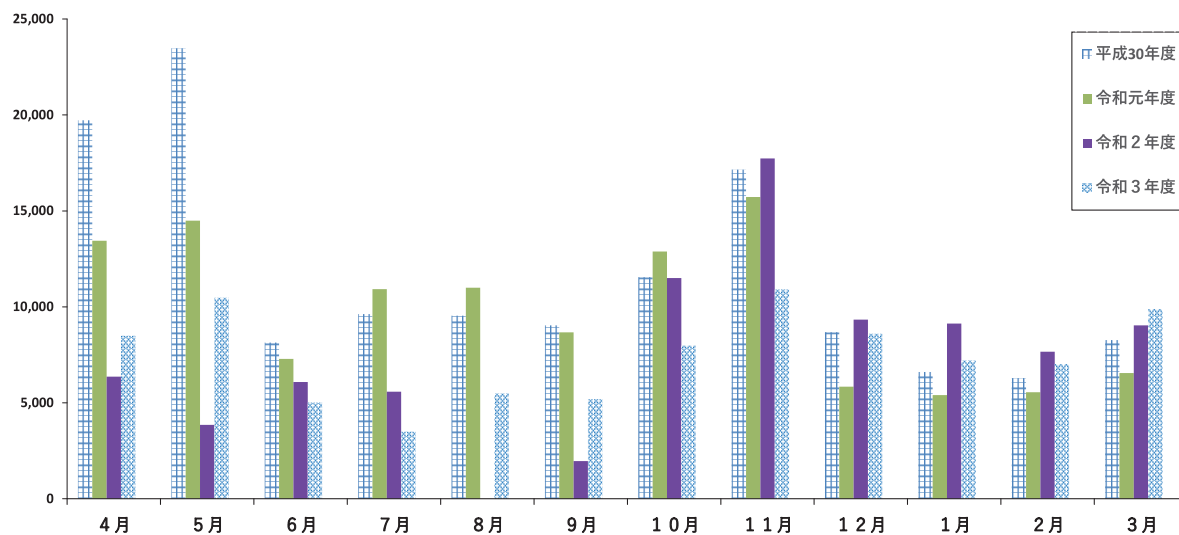
乗馬体験

【主な施設】

| | | | | | | | |
|---------|----------------------|-------|----------------------|-------|----------------------|------|----------------------|
| 総合案内棟 | 291m ² | キャンプ場 | 23,159m ² | 中央広場 | 13,400m ² | 冒険広場 | 18,000m ² |
| 森林学習展示館 | 668m ² | 森林科学館 | 450m ² | 用具貸出棟 | 117m ² | 遊歩道 | 3,265m ² |
| スポーツの森 | 10,000m ² | 花木園 | 14,000m ² | 炊事棟 | 47m ² | 木炭釜 | 2基 |
| パークゴルフ場 | 7,937m ² | 桜園 | 6,700m ² | 市町村の森 | 4,000m ² | 駐車場 | 4,480m ² |

資料：沖縄県森林管理課「沖縄の森林・林業」

【平成30～令和3年度 県民の森月別入園者数】



資料：沖縄県森林管理課「沖縄の森林・林業」