

2-2 力争成为连接亚洲与日本的国际物流基地的那霸港

(1) 连接日本国内外的海上运输网络

那霸港是冲绳县的海上大门，在这里有连接冲绳与台湾、北美、中国、韩国、菲律宾的7条外贸定期集装箱航线，还有往返于东京、大阪、神户、博多、鹿儿岛与冲绳之间的滚装船定期或不定期航线，以及其他一般货物船等30条航线（其中10条为县内线路）。

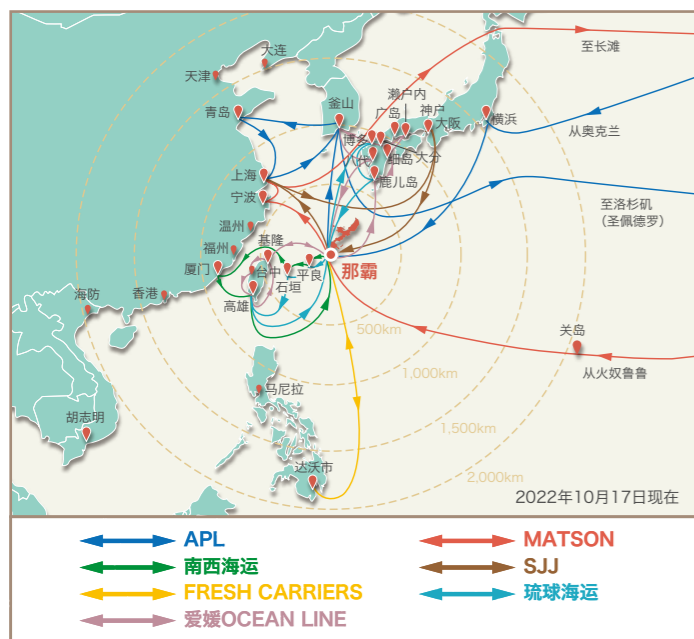
这里的集装箱装卸量在国际贸易中居国内第16位，国内贸易中居国内第3位，内贸、外贸集装箱总装卸量居全国第7位。

各港口集装箱吞吐量(TEU)排名(2021年统计)

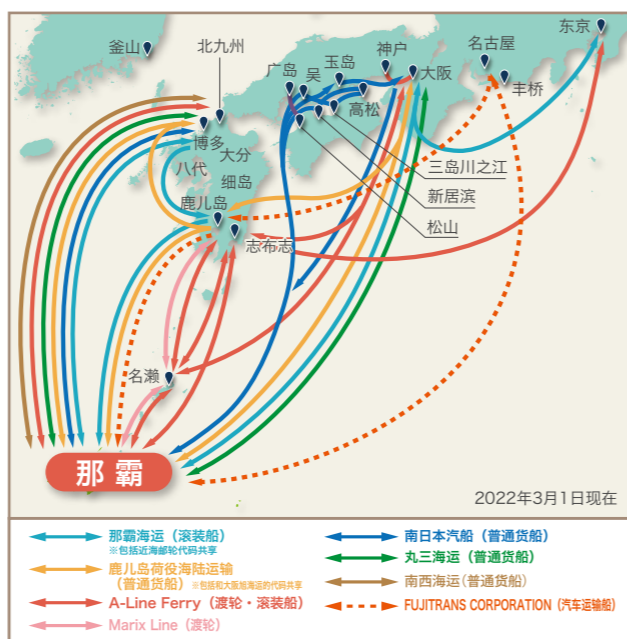
外贸集装箱吞吐量			内贸集装箱吞吐量			综合集装箱吞吐量		
排名	港湾名	TEU*	排名	港湾名	TEU*	排名	港湾名	TEU*
1	东京【京滨】	4,325,956	1	神户【阪神】	679,167	1	东京【京滨】	4,862,841
2	横滨【京滨】	2,571,663	2	东京【京滨】	536,885	2	横滨【京滨】	2,861,307
3	名古屋	2,539,538	3	那霸	512,628	3	神户【阪神】	2,823,776
4	神户【阪神】	2,144,609	4	大阪【阪神】	297,581	4	名古屋	2,725,596
5	大阪【阪神】	2,128,089	5	横滨【京滨】	289,644	5	大阪【阪神】	2,425,670
6			6	名古屋	186,058	6	博多	957,056
7			7	鹿儿岛	161,774	7	那霸	592,929
16	那霸	80,301						

※1 TEU相当于1个20英尺的集装箱
出处:港湾统计(港湾货物装卸量等现状)

那霸港的定期航线(国外)



那霸港的定期、不定期航线(县外)



那霸港的外贸定期航线(2023年1月)

最新版本可在那霸港管理组合的主页(<http://www.nahaport.jp>)进行确认。

区域	停靠港	船舶类型	总吨位(国际吨位)	航班	航行时间	船公司
北美	洛杉矶(圣佩德罗)-奥克兰-横滨-那霸-釜山-青岛-上海-釜山-洛杉矶(圣佩德罗)	全集装箱船	82,794	1/周	15日	APL
	长滩-檀香山-阿普拉关岛-那霸-宁波-上海-长滩	全集装箱船	32,575	1/周	14天	MATSON
中国	上海-大阪-神户-那霸-上海	全集装箱船	9,994	1/周	96小时	SJJ
亚洲	达沃<菲律宾>-那霸-(博多)-(神户)-达沃<菲律宾>	冷冻集装箱	9,340	1/2周	72小时	FRESH CARRIERS
东南亚(台湾)	※先岛航线的延长线 那霸-平良-石垣-高雄-那霸-博多-鹿儿岛-那霸	滚装船	10,184	1/周	36小时	琉球海运
	※先岛航线的延长线 那霸-平良-石垣-厦门-高雄-那霸	普通货船	1,488	1/周	93小时	南海海运
	那霸-志布志-细岛-松山-大分-釜山-八代-那霸-基隆-台中-高雄-那霸	全集装箱船	9,443	2/周	11日	爱媛Ocean Line

※红字为目的地港口 ※() 停靠港非固定停靠港口

(2) 强化国际物流基地功能的措施

以建立连接东亚与日本国内的海上国际物流基地为目标，着手开展提升货物吞吐量的工作。

① 设施建设

那霸港公共国际集装箱码头配备了龙门起重机和冷柜电源装置，与之毗邻的那霸港综合物流中心的建设工作也在稳步推进。



那霸港综合物流中心

那霸港综合物流中心

在处理冲绳县港湾的大部分货物的那霸港，通过促进集货和创货来增加处理货物数量，在追求物流高度化的同时，也促进了流通加工等新兴高附加值型产业的集聚，不断推进那霸港综合物流中心的建设。2019年5月，第1期那霸港综合物流中心开业，现在正在讨论第2期、第3期综合物流中心的事业化。

物流大楼各层用途	专用区划面积	承租者	取扱货物(实绩)
3楼:干燥物专用	约10,495㎡	冲绳港运(股)、A-Line物流、琉球物流	食品、饮料、杂货楼
2楼:冷冻·冷藏·干燥物	"	冲绳县黑砂糖合作组织(股)冲绳急送(股)琉球通运	冲绳黑糖、近海金枪鱼等
1楼:冷冻·冷藏货物专用	"	(股)NICHIREI LOGISTICS九州	各种冷冻冷藏食品

② 旨在促进外贸货物增加的举措

通过实施那霸港运输高效化支援事业等支援制度，促进货物吞吐量的增长，实现稳定新航线等目标。

那霸港出口货物发展促进业务详见此处▶

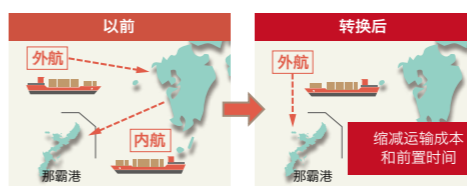


2023年度 那霸港运输高效化支援事业概要

- 事业目的 那霸港运输高效化支援事业(以下简称“本事业”)的目标是:通过提供支援,让利用那霸港进行的国际集装箱货物转换为高效化运输模式,从而促进那霸港国际集装箱货物的增加、利用那霸港进行运输的高效化。
- 对象企业者 运输国际集装箱货物的**发货人或物流企业**
- 支援内容
 - 支援因转换为利用那霸港的运输渠道而产生的**增加费用**(海上运输费、陆运费等)
 - 支援上限为第1阶段**30万日元**、第2阶段**100万日元**(每个阶段支付参加协作费10万日元),合计**150万日元**
 - ※如果在第1阶段结束时,确认了本事业的有效性,可以进行第2阶段的运输。
- 支援条件
 - ① 是利用那霸港进行进出口的集装箱
 - ② 是利用那霸港的新运输渠道,属于运输模式A、B、C、D(参照下图)
 - ③ 符合本事业目的,预计会一直利用那霸港 etc
- 支援对象运输模式

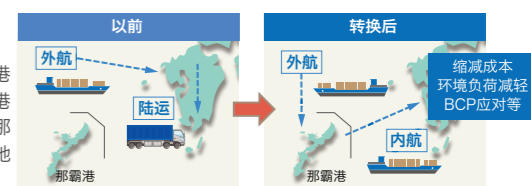
A模式

将自海外经由本土港湾运入那霸港的货物转换为直接从那霸港进口



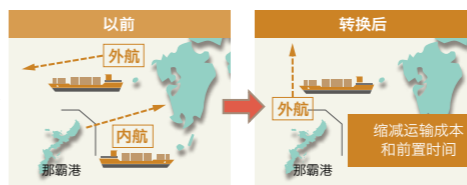
B模式

将自海外经由本土主要港口而长距离陆运至地方港湾附近的货物,转换为从那霸港进口后运出到本土地方港湾



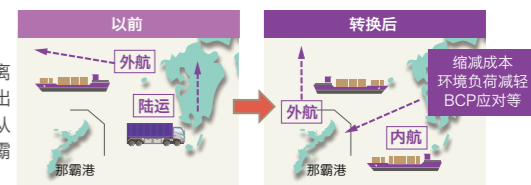
C模式

将那霸港经由本土港湾出口到海外的货物转换为直接从那霸港出口



D模式

将自本土地方港湾长距离陆运,经由本土主要港口出口到海外的货物,转换为从本土地方港湾转移到那霸港,再出口到海外



咨询处:那霸港管理组合 企划建设部 港口振兴课 TEL 098-868-2582

3

冲绳的优秀人才丰富充满活力



平均年龄的
年轻程度
全国
第**1**名

都道府县
人口增长率排名
全国
第**2**名

在进入人口逐渐减少的时代，冲绳县的人口依然在持续增加。

此外，冲绳县按都道府县区分的平均年龄为最年轻的43.5岁，年轻人口(0~14岁)的比例也高达16.6%，排行全国第一，可称为日本最年轻的县。

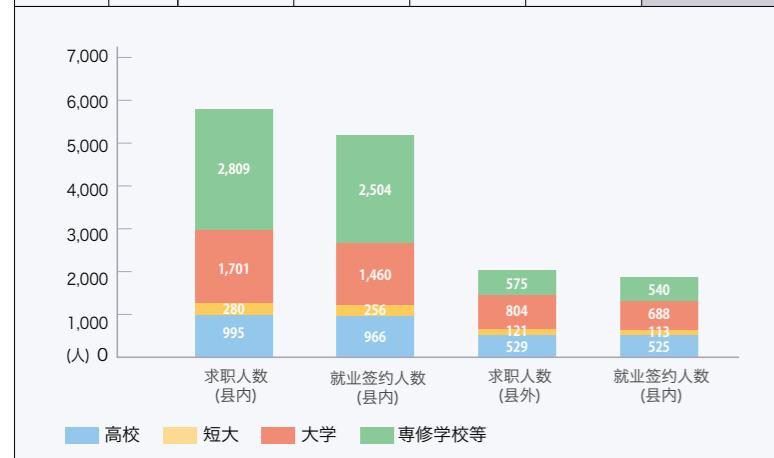
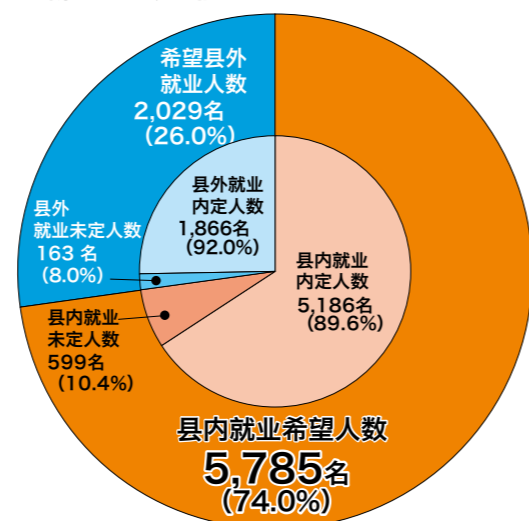
每年有大量的学生进入县内的工业系教育机构就学，冲绳县为国家培养了大量背负制造业未来的人才。

74%的应届毕业生希望在县内就业。

■ 县内应届毕业生(求职者)就业状况数据

	高中	短期大学	大学	专修学校等	計
毕业人数(人)	16,862	572	3,804	3,862	25,100
求职人数(人)	1,524	401	2,505	3,384	7,814
	县内 995	280	1,701	2,809	5,785
	县外 529	121	804	575	2,029
就业签约人数(人)	1,491	369	2,148	3,044	7,052
	县内 966	256	1,460	2,504	5,186
	县外 525	113	688	540	1,866
就业签约率	97.8%	92.0%	85.8%	90.0%	90.2%
	县内 97.1%	91.4%	85.8%	89.1%	89.6%
	县外 99.2%	93.4%	85.6%	93.9%	92.0%

■ 新毕业生就业情况



资料：冲绳劳动局职业安定部职业安定课
2022年3月毕业(截止到2022年3月)

大学、高等专科学校、县立的工业系高中等的入学名额数

	学校名	名额	学校名	名额
北部	国立冲绳工业高等专科学校(本科)	160	名护商工高中	200
	美来工科高中	320	美里工业高中	280
中部	国立大学法人琉球大学(工学部)	350		
	浦添工业高中	280	那霸工业高中	320
南部	南部工业高中	120	冲绳工业高中	320
	八重山商工高中	160	宫古工业高中	120
离岛				
高中合计		2,120	整体合计	2,630

职业能力开发校

学校名	定員
冲绳职业能力开发大学校(工学类)	130
具志川职业能力开发学校	85
浦添职业能力开发学校	120
合計	335

※另外，冲绳职业能力开发促进中心也设置了工学系学科。

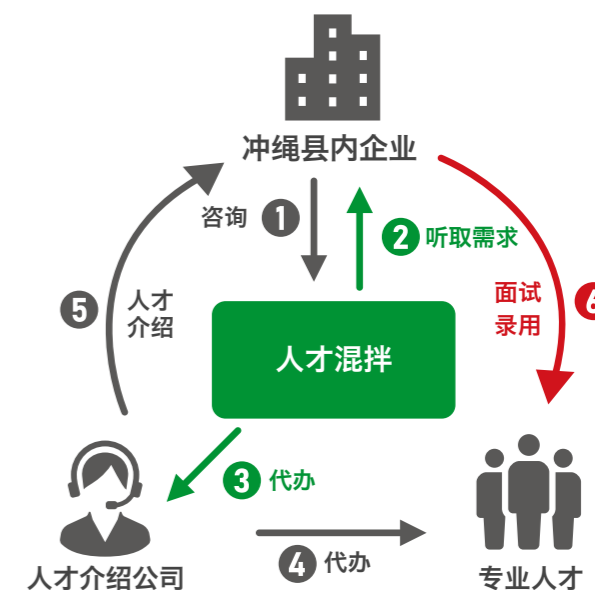
出所：冲绳县教育委员会、各学校主页

为确保人才而采取的措施

什么是“人才混拌”(冲绳县专业人才)?

人才混拌是“冲绳县专业人才战略据点”的爱称。从企业认真地导出课题，与各支援机构合作，“介绍相应场所真正需要的专业人才”！

免费咨询，请一定放心利用。



■ 县内企业的事例

提高收益 县内泡盛制造业 酒类制造业 为了通过网络吸引顾客、强化电商网站，起用熟悉SNS等的管理运用的人才

录用的人才	经营课题	应对专业人才	产生的效果
【以前的职务】 作为自由职业者在网上吸引顾客、作为SNS顾问活跃 【启用】 SNS等顾问	在年轻人加速远离饮酒的情况下，利用SNS等通过网络吸引顾客的课题	努力提高公司内部的IT素养、改善SNS等的运用	负责人自发地策划发布内容，各SNS的粉丝增加

以前比较抽象的SNS的印象变得具体，希望如何运用SNS的问题重新明确了。开会的时候，负责人积极地提出了意见，感到很高兴。

咨询：冲绳县产业振兴公社 冲绳县专业人才战略据点 (098-859-6237)

4

丰富的支援措施

4-1 冲绳振兴开发金融公库的融资制度

冲绳振兴开发金融公库的融资制度

为了在国际物流基地产业集聚区或产业创新促进区开展业务而筹措必要资金。



冲绳振兴开发金融公库

资金名称	限额	还款期间	咨询处
产业开发资金	所需资金的70%	25年以内	融资第一部门 产业开发融资班 TEL: 098-941-1765
中小企业资金	7亿2,000万日元	20年以内	融资第二部门 中小企业融资第一班 TEL: 098-941-1785
营生资金	7,200万日元		融资第二部门 中小企业融资第二班 TEL: 098-941-1795

※除上述以外,可依据事业种类、资金用途等条件,享受各式各样的融资制度。
 ※详情请查看冲绳振兴开发金融公库的网站,或致电咨询。

4-2 针对运输费用的支援

航空集装箱仓位利用促进事业 (咨询处: 冲绳县商工劳动部 亚洲经济战略科 TEL.098-866-2340)

对冲绳县内生产者等通过空运出口的货物的部分运费实施支援。(2023年度)
 (燃油附加费以及清关费、货物提取费等各种费用需业者负担)

事业利用目标业者: 在冲绳县设有总公司或分公司的生产商、制造商、出口贸易公司、货物利用运输企业等

目标货物: 适合空运的农产品、畜产品、水产品、加工食品、精密器械等

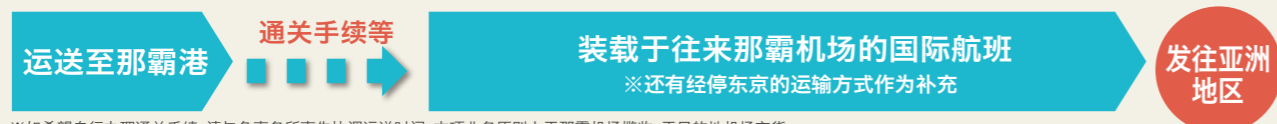
出口目标地区: 香港/上海/曼谷/新加坡/吉隆坡/台北/首尔

实施期间: 2023年度内(即便依旧处于实施期间之中,若预算使用完毕,则即可终止受理)

支援内容及条件: 累计货物量超过50%(按重量)的可以从县内出口。·计划继续使用航空运输的
 ·向冲绳县报告出口项目的内容、数量、金额等的 ·向冲绳县及生产商披露流通成本的

※上述各项条件可能会变更。

集装箱仓位利用促进事业示意图



※如希望自行办理通关手续,请与各事务所先协调运送时间。本项业务原则上于那霸机场接收,于目的地机场交货。
 ※关于国内运输、目的地到达时间、羽田、成田机场的温控设施等事宜,请与事務局确认。



4-3 冲绳县产业振兴公社支援服务



冲绳县产业振兴公社

~给希望开展新业务、打算开发新产品的中小业者或创业人士~

无论是需要物流相关咨询、税制等优惠措施相关咨询,或是打算寻找新合作商等等,只要您是有问题正在烦恼,不知道该咨询谁的中小业者,欢迎您随时通过电话、电子邮件或直接造访的方式,向我们提出咨询。苦恼于不知道到何处咨询的中小企业等,我们随时受理电话、邮件、来访、线上咨询,任何人都可轻松咨询。

支援类别	支援内容
1. 关于一切经营业务的咨询	①一切经营业务咨询窗口 ②希望咨询转包交易纠纷相关事宜 ③希望获得专家的建议(派遣)
2. 资金筹措(灵活运用县制度融资)	①希望筹措创业资金 ②希望筹措开拓新事业的资金
3. 开展新事业	①希望通过开展新事业来提升经营水平
4. 拓展销路、物流	①希望开拓新的销路、扩大销路 ②希望咨询有关物流的各种问题
5. 设备投资	①想引进或更新经营所需的机械和设备
6. 研究开发、新事业开拓、产学官合作	①希望通过产学官合作来开发新产品 ②希望开展研究开发以开拓新事业
7. 开拓海外市场	①希望使用冲绳县的海外事务所 ②希望开拓海外销路
8. 人才培养、人才匹配	①希望参加公社主办的研讨会 ②希望培养具有“赚钱能力”的人才 ③希望聘用有即时战斗力的人才
9. 来自公社的信息、引导	①公社网络会员制度 ②信息报“冲绳 Venture Studio” ③全是有用信息! 公社邮件杂志 ④中小企业支援 100 项



公益财团法人 冲绳县产业振兴公社
 〒901-0152 冲绳县那霸市字小禄1831番地1 (冲绳产业支援中心4楼)
 TEL:098-859-6255



4-4 针对保障人才、培养人才的支援

(1) 地区雇用开发补助金(地区雇用开发项目) (咨询处: 冲绳补助金中心 TEL.098-868-1606)

若企业主在同意雇用开发促进地区、或人口过稀等雇用改善地区设置并修建营业所(每座费用在20万日元以上,合计金额超过300万日元),另外雇用3名以上居住于该地区的求职者(创业的情况下为2名),县政府将根据劳动者人数以及设置、修建之中的所需费用,对其给予补助金(有其他适用条件)。



地域雇用开发补助金

支付金额: 规定金额(48万日元~960万日元)/年
补助期间: 一年1次,期间最多为3年

设置、修建所需费用	对象劳动者增加人数()内仅适用于创业的情况							
	3(2)~4人		5~9人		10~19人		20人以上	
	基本	优惠	基本	优惠	基本	优惠	基本	优惠
300万日元以上 不满1,000万日元	48万日元	60万日元	76万日元	96万日元	143万日元	180万日元	285万日元	360万日元
	(50万日元)		(80万日元)		(150万日元)		(300万日元)	
1,000万日元以上 不满3,000万日元	57万日元	72万日元	95万日元	120万日元	190万日元	240万日元	380万日元	480万日元
	(60万日元)		(100万日元)		(200万日元)		(400万日元)	
3,000万日元以上 不满5,000万日元	86万日元	108万日元	143万日元	180万日元	285万日元	360万日元	570万日元	720万日元
	(90万日元)		(150万日元)		(300万日元)		(600万日元)	
5,000万日元以上	114万日元	144万日元	190万日元	240万日元	380万日元	480万日元	760万日元	960万日元
	(120万日元)		(200万日元)		(400万日元)		(800万日元)	

※1 不满足生产性条件的情况支付“基本”金额,满足的情况支付“优惠”金额
※2 对于中小企业主,初次支付时额外支付上述金额的1/2。
但,创业的情况下不适用该规定,对象劳动者人数增加2人以上的,在纳入补助对象的同时,初次支付时支付()内金额的2倍



※营业所(营业所中的设施及设备)的设置、修建以及关于雇佣员工的计划书。

(2) 地区雇用开发补助金(冲绳年轻人雇用促进项目) (咨询处: 冲绳补助金中心 TEL.098-868-1606)

在冲绳县设置及修建营业所(每件合同的费用为20万日元以上,合计金额超过300万日元),并且雇用3名以上居住于县内、未满35岁的年轻求职者。对于稳步落户本县的企业主,县政府将补助企业支付于员工的一部分工资。雇用3名以上规定的年轻劳动者,若进一步雇用居住于冲绳县内的应届毕业生,该应届毕业生也有机会成为补助对象(有其他适用条件)。



地区雇用开发补助金(冲绳年轻人雇用促进项目)

支付金额: 对企业主在算定期间内向补助金对象者(每人)支付薪酬的1/4(中小企业为1/3)提供补助
补助期间: 一年2次,期间为1年(若企业内的劳动者工作情况稳定,期间则为2年)
支付限额: 每人每年可获得120万日元

※注意事项 补助对象为自计划书提出至终止日前完成交付、提交、付款并于此期间获受雇者。

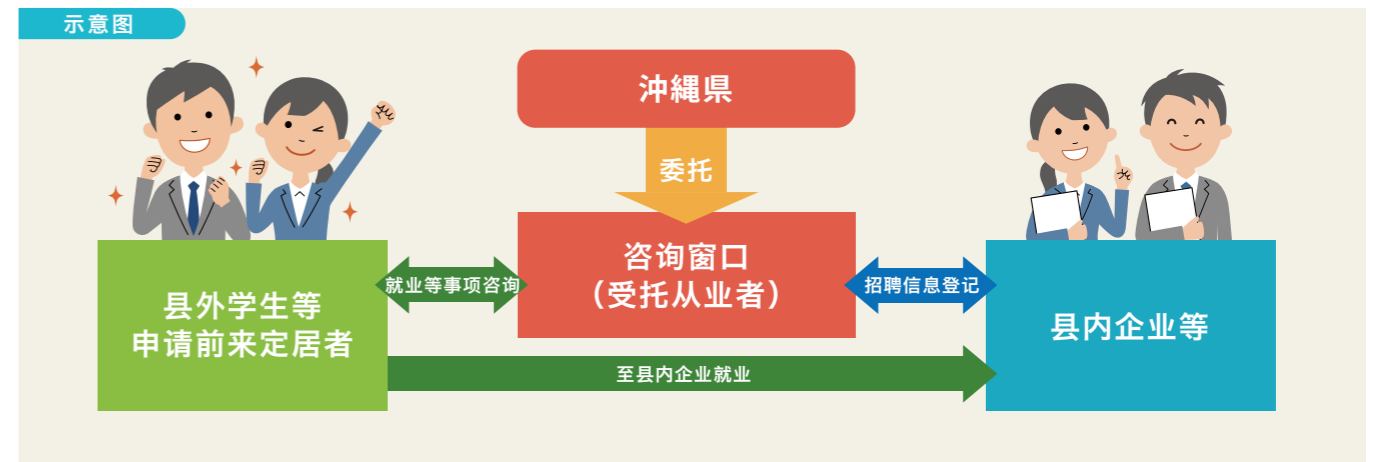
(3) 冲绳 UI turn 就业支持中心

在冲绳(那霸)、东京、大阪开设的冲绳 U·I turn 就业支持中心,是为想要在冲绳县内就业的人员提供就业、再就业支援而设立的咨询窗口。

中心将提供就业咨询、冲绳县内的企业信息、移居信息、各地区计划举办的就业活动信息等服务和信息,由专业顾问为在冲绳县内就业提供支持。



“Rikka冲绳” U·I turn事业导航网站



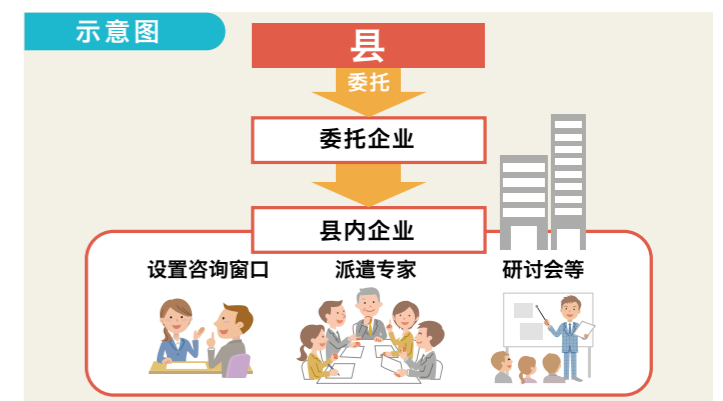
(4) 年轻人才确保、稳定综合支援事业

针对冲绳县内的企业,设置了咨询窗口,对解决确保年轻人才和职场稳定性的课题提供支持。

具体来说,通过咨询明确课题,对企业确保、稳定人才措施提供支持,如派遣适合企业课题的专家,召开提高招聘能力/改善职场环境等主题的研讨会等。



年轻人才确保、稳定综合支援事业



(5) 国际物流据点区域宇流麻地区选址企业支援事业

(咨询窗口:冲绳县商工劳动部 企业立地推进课 TEL:098-866-2770)

对于国际物流据点产业集聚区域中位于旧特别自由贸易区域内的企业,削减运输成本、确保合作企业等是很大的课题。因此,通过本事业,从选址后开始,向用地企业提供细致的实操支援直至业务稳定。

事业对象: 位于国际物流据点产业集聚区域宇流麻、冲绳地区(旧特别自由贸易区域)的企业等

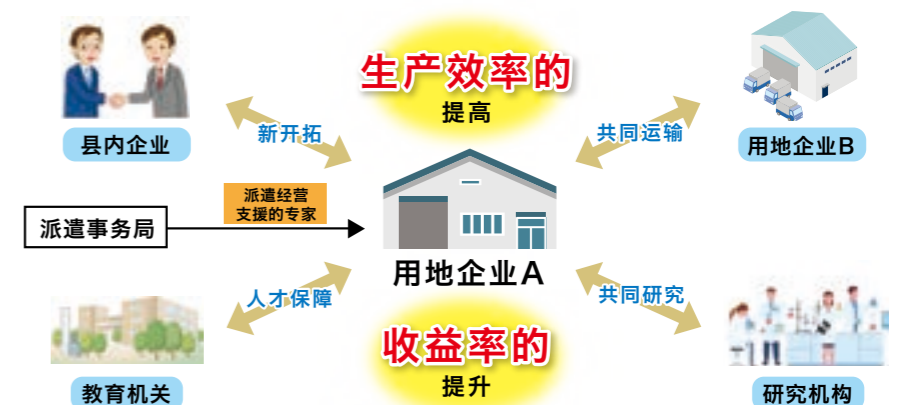
支援内容:

①由专家提供经营建议

经营支援的专家通过实地访问用地企业或线上方式,提供从需求分析到经营建议、实行、验证、改善的基于 PDCA 循环的一贯性支援。

②由专家提供匹配服务

由经营支援的专家居间协调,通过匹配用地企业与县内企业、教育机构等,促进企业间合作或产学合作。



4-5 冲绳县工业技术中心服务支持

~冲绳县协助解决技术性课题~

冲绳县工业技术中心受理企业各类技术咨询业务。本中心通过与企业共同研究、向企业提供技术信息、对企业进行技术指导等方式，协助企业解决技术性课题。如您面临技术性课题，敬请向我们咨询。

(1) 企业协作共同研究开发支援事业(咨询窗口:冲绳县工业技术中心 TEL.098-929-0111)

针对所面临的技术性课题,企业与冲绳县工业技术中心共同研究,寻求解决方案。

事业对象:县内的中小企业等

支援内容:以对于企业单独来说比较困难的开发新技术和新产品、确立制造工序的改良和改善技术、解决技术课题等为目的,由工业技术中心和企业合作实施的研究开发事业。

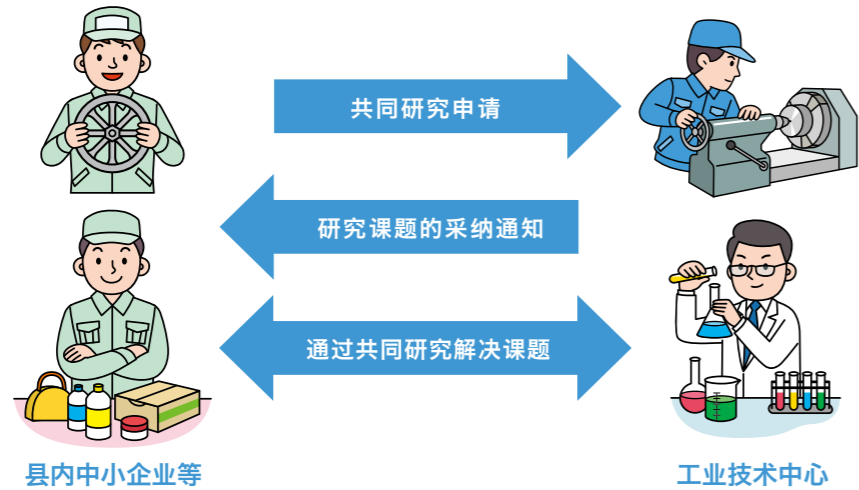
○企业承担1/2以上的研究所需费用(消耗品费用、差旅费等)。

○大致标准为 30~200 万日元/主题(企业负担 15~100 万日元)。

注意事项 详情请查看工业技术中心主页,或致电进行咨询。



企业联合共同研究开发支持业务



(2) 工业技术援助业务(咨询处:冲绳县工业技术中心 TEL.098-929-0111)

为提高制造业等地区产业的生产效率和品质,协助产品研发等,本中心掌握企业面对的技术性课题,利用工业技术中心持有的技术、研究成果和信息等,解决课题。

援助对象:县内中小企业及计划创业者

援助内容:1) 技术咨询(免费)

有关产品研发和品质提升等技术性课题,通过电话、邮件或拜访的方式与本中心联系,由专业咨询师负责对应。

2) 接纳进修生

为取得分析技术或准备产品研发接纳进修生。

3) 委托实验(收费)

接受委托进行产品品质管理或产品研发所需的分析。

4) 提供设备(收费)

分析原料加工实验和品质管理时,可使用工业技术中心持有的加工设备或分析仪器。

5) 举办技术讲习会

举办实验、分析技术、焊接、食品加工、卫生管理技术等专业领域的技术讲习会。

注意事项:详情参考工业技术中心官网,或致电咨询。



商工劳动部工业技术中心



工业技术中心

5

经济特区的税制特例

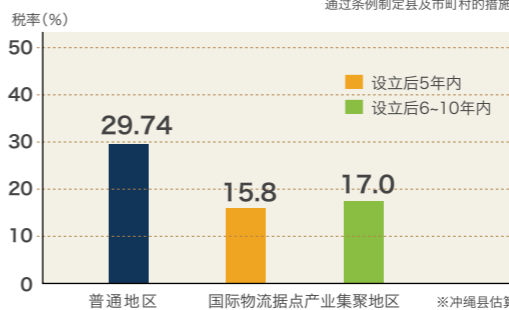
实施冲绳振兴特别措施法的特区、地域制度

冲绳为选址于当地的县外企业及在当地经营产业的县内企业准备了各种实用的制度。拥有其它县所没有的高比例所得税免除(最高40%)及促进设备投资的特别税率等优待措施。

	1 产业革新地区	2 国际物流基地集中区	3 经济金融活化特别地区
对象事业、设施	①制造业 ②道路货物运输业 ③仓库业 ④批发业 ⑤设计业 ⑥自然科学研究所、 ⑦电力业(有一些要求) ⑧特定供气业 ⑨包装业 ⑩机械修理业 ⑪机械设计业 ⑫非破坏检验业 ⑬商品检验业 ⑭计量认证业 ⑮经营顾问业 ⑯工程业 ⑰研究开发支援检查分析业 ※对于⑧~⑯, 仅税制以外的特例制度为对象	①制造业 ②特定的机械及其他修理业 ③特定的无店铺零售业 ④仓库业 ⑤飞机维护业 ⑥道路货物运输业 ⑦特定的房地产租赁业 ⑧批发业 ⑨包装业 ※对于⑧, 仅税制以外的特例制度为对象	①金融相关产业 ②信息通信相关产业 ③观光相关产业 ④农业、水产养殖业 ⑤制造业 ⑥经营顾问业
国税 *1	所得税扣除 投资税额扣除 特别折旧费	— ○ ○	○ ○ ○
地方税 *2	天使用制 事业税 不动产所得税 固定资产税 事业所得税 (仅限那霸市)	— ○ ○ ○ ○	— ○ ○ ○ —

国际物流据点产业集中地区与普通地区的法人课税有效税率对比

※普通地区法人税率引用自财务省官网公布资料(国税+地方税)
※国际物流据点产业集中地区的法人税率为按照“所得减免制度”估算(国税+地方税)



关于税制活用的详细情况请到“冲绳特区、地域税制活用综合咨询窗口”进行咨询。

冲绳特区、地域税制活用综合咨询窗口:
TEL.098-894-6377
E-mail:okitoku@okinawa-ric.or.jp

5-1 产业革新地区

县内全域 (41个市町村)

对于冲绳县知事制定的“产业革新促进计划”中指定地区的区域内(县内全域)企业,就其实施产业高度化和事业革新措施的相关计划,在事先获得冲绳县知事认定该计划是适当的以及主务大臣的确认后,可充分利用以下国税及地方税制上的优惠措施。



特例措施	特例措施的概要	优惠对象行业
① 抵扣投资税额	县内所有区域,在遵守产业结构升级、企业改革创新措施计划,并新购入超过一定金额(机械及设备、器械以及备用品100万日元注2、建筑及其附带设备1,000万日元注3)的设备的情况下,免除该设备购买价格的一定比例的法人税。 扣除率:机械及设备、器械及备用品 15% 建筑物及其附属设施、建筑物 8% (以法人税额的20%为限,结转4年,购买价额的上限为20亿日元) ※需要获得冲绳县知事的认定及主管大臣的确认	①制造业 ②公路货运业 ③仓储业 ④批发业 ⑤设计业 ⑥自然科学研究所 ⑦电气业 (需满足一定的必要条件) ⑧特定供气业 ⑨包装业 ⑩机械修理业 ⑪机械设计业 ⑫非破坏检验业 ⑬商品检验业 ⑭计量认证业 ⑮经营顾问业 ⑯工程业
② 特别折旧	县内所有区域,在遵守产业结构升级、企业改革创新措施计划,并新购入超过一定金额(机械及设备、器械以及备用品100万日元注2、建筑及其附带设备1,000万日元注3)的设备的情况下,可适用特别折旧。 特殊折旧率:机械及设备、器械及备用品 34% 建筑物及其附属设施、建筑物注4 20% (获得价格的上限为20亿日元) ※需要获得冲绳县知事的认定及主管大臣的确认	①制造业 ②公路货运业 ③仓储业 ④批发业 ⑤设计业 ⑥自然科学研究所 ⑦电气业 (需满足一定的必要条件) ⑧特定供气业 ⑨包装业 ⑩机械修理业 ⑪机械设计业 ⑫非破坏检验业 ⑬商品检验业 ⑭计量认证业 ⑮经营顾问业 ⑯工程业
免除法人企业税	根据被批准的产业结构升级、企业创新措施实施计划,在指定地区内,当新购置或增设超过一定价额的设施(机械及设备、器械及备用品500万日元,建筑物及其附属设施1,000万日元)时,部分免除法人企业税(5年) ※需要获得冲绳县知事的认定及主管大臣的确认	①制造业 ②公路货运业 ③仓储业 ④批发业 ⑤设计业 ⑥自然科学研究所 ⑦电气业 (需满足一定的必要条件) ⑧特定供气业 ⑨包装业 ⑩机械修理业 ⑪机械设计业 ⑫非破坏检验业 ⑬商品检验业 ⑭计量认证业 ⑮经营顾问业 ⑯工程业
免除不动产所得税	根据被批准的产业结构升级、企业创新措施实施计划,在指定地区内,当购得超过一定价额(1,000万日元)的作为对象设施的房屋及作为其用地的土地时,部分免除不动产购置税注5 ※需要获得冲绳县知事的认定及主管大臣的确认	①制造业 ②公路货运业 ③仓储业 ④批发业 ⑤设计业 ⑥自然科学研究所 ⑦电气业 (需满足一定的必要条件) ⑧特定供气业 ⑨包装业 ⑩机械修理业 ⑪机械设计业 ⑫非破坏检验业 ⑬商品检验业 ⑭计量认证业 ⑮经营顾问业 ⑯工程业
免除固定资产税	根据被批准的产业结构升级、企业创新措施实施计划,在指定地区内,当新购置或增设超过一定价额的设施(机械及设备、器械及备用品100万日元,建筑物及其附属设施1,000万日元)时,据各市町村的条例部分免除固定资产税(5年)注5 ※需要获得冲绳县知事的认定及主管大臣的确认	①制造业 ②公路货运业 ③仓储业 ④批发业 ⑤设计业 ⑥自然科学研究所 ⑦电气业 (需满足一定的必要条件) ⑧特定供气业 ⑨包装业 ⑩机械修理业 ⑪机械设计业 ⑫非破坏检验业 ⑬商品检验业 ⑭计量认证业 ⑮经营顾问业 ⑯工程业
减少事业所得税	根据被批准的产业结构升级、企业创新措施实施计划,在那霸市内,当新购置1,000万日元以上的机械设备等,或新购得合计金额在1亿日元以上的建筑物等时,在事业所得税中,将作为资产分配税基的企业地板面积的2分之1来计算(5年) ※仅限那霸市	①制造业 ②公路货运业 ③仓储业 ④批发业 ⑤设计业 ⑥自然科学研究所 ⑦电气业 (需满足一定的必要条件) ⑧特定供气业 ⑨包装业 ⑩机械修理业 ⑪机械设计业 ⑫非破坏检验业 ⑬商品检验业 ⑭计量认证业 ⑮经营顾问业 ⑯工程业

※在实际利用特例措施的时候,请向各税务局及冲绳国税事务所(国税)、县税事务所(地方税中的县税)、各市町村税务部门(地方税中的市町村税)咨询。
注1:国税特例措施选择①或②(个人只能选②)
注2:器械及备用品仅限于专供开发研究使用的或其他政令规定的物品
注3:建筑附属设施只有在和建筑物一起同时被购得的情况下才能成为制度适用对象。
注4:建筑物仅限存储供应给供气业或制造业的液化天然气的储气罐以及用于使用气体的管道
注5:只有在取得(购入)后1年内开始建筑物建设工程的土地才能成为制度适用对象

活用特区、地域制度所带来的好处

1 所得前扣除

最高可法人税的征税对象所得的40%算作亏空计入(只限国际物流基地产业集聚区域)。

活用制度前: 所得 1,000 万日元, 企业所得税 300 万日元

活用制度后: 所得前扣除 400 万日元, 所得 600 万日元, 减税金额 120 万日元, 企业所得税 180 万日元

※企业所得税税率(国税+地方税)按30%来计算
※通过活用所得前扣除,实际企业所得税税率可由约30%→约20%

2 投资税额扣除

当新购置或增设了机械设备等时,可从企业所得税金额中扣除其购置价额的部分金额。

活用制度前: 所得 1,000 万日元, 企业所得税 230 万日元

活用制度后: 获取机器等(例:600万日元), 600万日元×15%=90万日元(抵免限额), 230万日元×20%=46万日元, 减税金额 46 万日元, 企业所得税 184 万日元

※所得为仅将普通折旧额计入税前列支时的金额
※企业所得税税率(国税)按23%来计算
※超出扣除限额(企业所得税额的20%)的金额,可在进入下一财年后扣除(可结转4年)

3 特别折旧

当新购置或增设了机械设备等时,可将其购置价额的部分金额作为特殊折旧费计入费用中。

活用制度前: 所得 1,000 万日元, 企业所得税 230 万日元

活用制度后: 获取机器等(例:600万日元), 600万日元×50%=300万日元, 特殊折旧 300 万日元, 活用财年减免税额 69 万日元, 所得 700 万日元, 企业所得税 161 万日元

※所得为仅将普通折旧额计入税前列支时的金额
※企业所得税税率(国税)按23%来计算
※特殊折旧率50%是活用了国际物流基地产业集聚区域制度的情况

5-2 国际物流据点产业集聚地区

那霸·浦添·丰见城·宜野湾·糸满地区·宇流麻·冲绳地区(中城港湾新港地区、仲岭·上江洲地区、平安座地区、池武当地区)

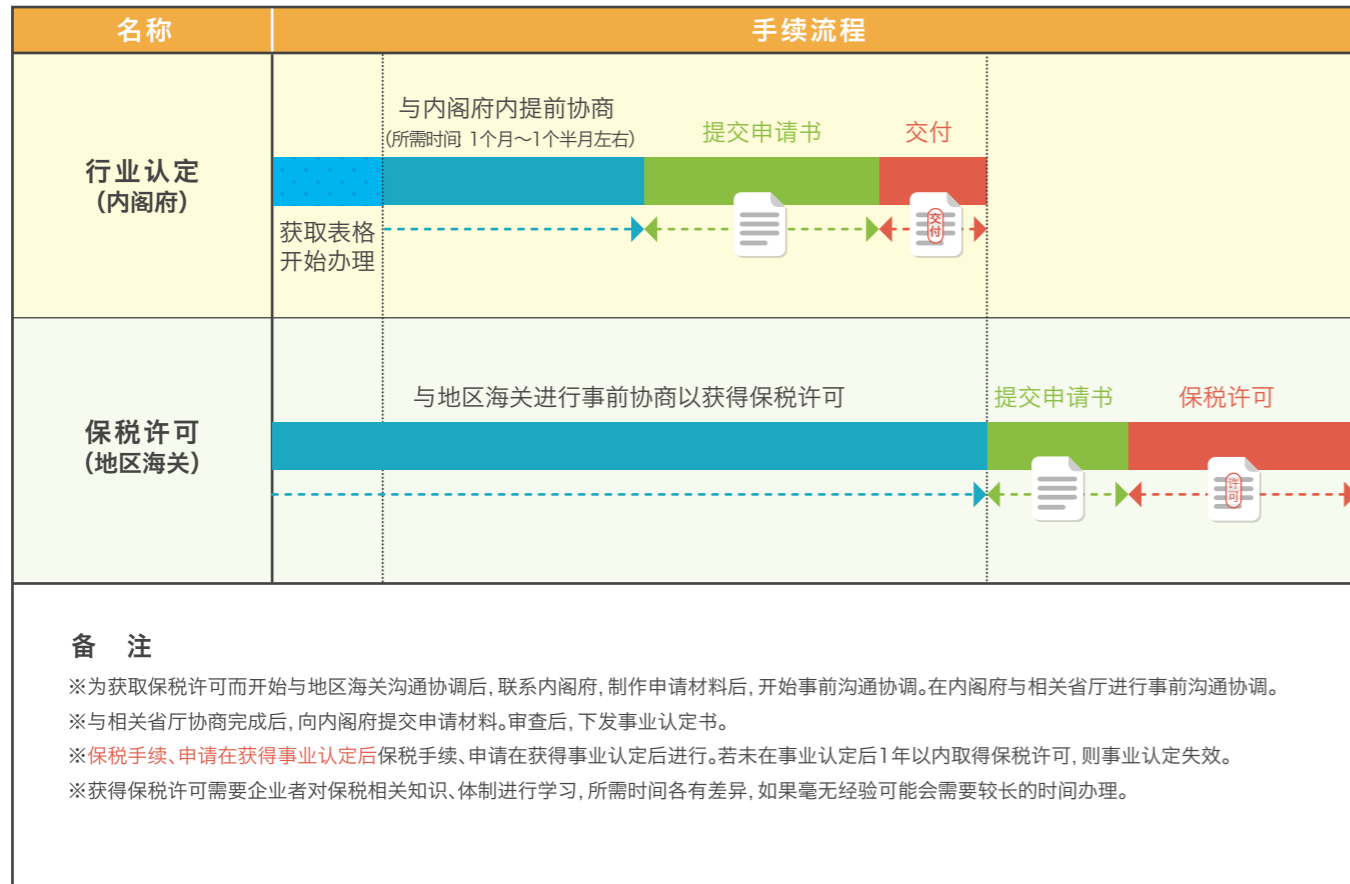
冲绳县知事制定的“国际物流基地产业集聚规划”指定区域内的企业,在获得知事必要的认定以及主管大臣必要的确认等情况下,可以利用以下税制方面的特例措施。※认定要件因特例措施的不同而不同。



特例措施	特例措施的概要	优惠对象行业
① 所得扣除	对于在国际物流基地产业集聚区内新成立的企业,如企业符合“独家经营符合条件的业务之一”及“员工人数保持在15人或更多”的要求,则可以在成立后的10年内免除40%的法人税应纳税额。(也包括法人事业税和法人居民税) ※需冲绳县知事的批准(特定国际物流基地业务)及主任大臣的确认。	制造业、仓储业、特定机械等的维修业、特定无店铺零售业、飞机维修业
② 投资税额扣除	在优惠对象地区内,新增设供优惠对象行业使用的、超过一定价额(机械设备100万日元、建筑及附属设备1,000万日元注2)的设备时,可按照该设备获取价额的一定比例抵扣法人税额。 抵扣率:机械设备15%、建筑及附属设备8% (抵扣上限不超过法人税额20%、结转4年、获取价额上限20亿日元) ※需冲绳县知事的批准及主任大臣的确认。	制造业、仓储业、道路货物运输业、批发业、特定机械等的维修业、特定无店铺零售业、特定不动产租赁业、飞机维修业、包装业(※)
③ 特别折旧	在优惠对象地区内,新增设供优惠对象行业使用的、超过一定价额(机械设备1,000万日元、建筑及附属设备1,000万日元注2)的设备时,可进行特别折旧。 特别折旧率:机械设备50%、建筑及附属设备25% (获取金额的上限为20亿日元) ※需冲绳县知事的批准及主任大臣的确认。	制造业、仓储业、道路货物运输业、批发业、特定机械等的维修业、特定无店铺零售业、特定不动产租赁业、飞机维修业、包装业(※)
适用选择制关税课税	保税工厂等从外国购入原料进行加工或将生产后的产品在国内出售时,关税课税可自由选择作为除特定品目原料课税或产品课税。 ※需要主管大臣的事业认定	制造业、仓储业、道路货物运输业、批发业、特定机械等的维修业、特定无店铺零售业、特定不动产租赁业、飞机维修业、包装业(※)
降低保税地区许可手续费	保税仓库,保税工厂,保税展览区和综合保税区的授权费用减半。 ※需要主管大臣的事业认定	制造业、仓储业、道路货物运输业、批发业、特定机械等的维修业、特定无店铺零售业、特定不动产租赁业、飞机维修业、包装业(※)
免除法人企业税	在优惠对象地区内,新增设供优惠对象行业使用的、超过一定价额(机械设备1,000万日元、建筑及附属设备1,000万日元)的设备时,免除法人企业税。(5年内)注2 ※需冲绳县知事的批准及主任大臣的确认。	制造业、仓储业、道路货物运输业、批发业、特定机械等的维修业、特定无店铺零售业、特定不动产租赁业、飞机维修业、包装业(※)
免除不动产所得税	在优惠对象地区内,新增设供优惠对象行业使用的、超过一定价额(机械设备100万日元、建筑及附属设备1,000万日元)的设备时,免除不动产所得税注2注3 ※需冲绳县知事的批准及主任大臣的确认。	制造业、仓储业、道路货物运输业、批发业、特定机械等的维修业、特定无店铺零售业、特定不动产租赁业、飞机维修业、包装业(※)
免除固定资产税	在优惠对象地区内,新增设供优惠对象行业使用的、超过一定价额(机械设备1,000万日元、建筑及附属设备1,000万日元)的设备时,根据各市町村条例免除固定资产税(5年内)注2注3 ※需冲绳县知事的批准及主任大臣的确认。	制造业、仓储业、道路货物运输业、批发业、特定机械等的维修业、特定无店铺零售业、特定不动产租赁业、飞机维修业、包装业(※)
降低事业所得税	那霸市新增设供对象行业使用的机械装备等获取价额总额超过1,000万,建筑等获取价额总额超过1亿日元时,事业所得税内作为资产配置课税标准的营业面积按一半计。(5年内) ※仅限那霸市	制造业、仓储业、道路货物运输业、批发业、特定机械等的维修业、特定无店铺零售业、特定不动产租赁业、飞机维修业、包装业(※)

※在实际利用特例措施的时候,请向各税务局及冲绳国税事务所(国税)、冲绳地区关税税务咨询室(关税)、县税事务所(地方税中的县税)、各市町村税务部门(地方税中的市町村税)咨询。
注1: 国税从特例措施中选择①②③中的一项
注2:建筑附属设备需与建筑同时获取方可适用优惠政策
注3:土地需在获取(购入)后一年内修建建筑。

获取关税特例措施相关事业认定的流程



关税课税的选择制

国际物流据点产业集聚地区可以在“原料课税”及“产品课税”中任选其一。在将外国货物作为原料在保税状态下进行加工制造、将产品输入国内时,可在“原料课税”及“产品课税”中选择较低的一种。

※部分品目除外。



所谓保税地区制度

保税地区制度是指得到海关保税地区许可后,在特定场所及设施存储、加工、制造或展示外国货物,而无需缴纳关税及消费税的制度。

获得保税地区许可的企业

- 在加工、制造外国零部件、原材料,并将生产成品出口到国外时,无需缴纳关税和消费税。
- 对外国货物进行存储、检查、改装和分拣等,根据市场需求进行出口或发往国内,无需缴纳关税和消费税,发往国内时,需要缴纳关税和消费税。
- 将储存的外国货物退回外国或销毁劣质货物时无需缴纳关税或消费税。



5-3 地方据点强化税制 (关于总公司机能转移、扩充相关的优惠政策)

位于冲绳县知事策划并制定的“地区重生计划”中指定地区区域内进行总公司机能转移、扩充的企业,如果企业实施的调整计划事前从冲绳县知事处获得计划合适的批准后,可以活用课税特例等优惠政策。

企业的总部职能 转移、扩充的说明

■可在总部职能的转移、扩充上享受各种各样的优待措施。

- ※ 1 总部职能(特定业务设施)指的是①事务所、②研究所、③工厂等研究开发部门、④培训中心其中之一,承担重要职能的事业所。
- ※ 2 为了活用优待措施,需要申请“地方活力向上地域等特定业务设施整備计划”,获取县知事的认证。
(必须在2024年3月31日前获得认证)
- ※ 3 发布有优待制度的简要内容。
申请及制度的详细情况请按照以下联系方式咨询。



■国家优待政策 税制上的特例措施(地方网点强化税制)

	扩充型	转移型
对象地域(市町村)	宇留马市、冲绳市、浦添市、糸满市、南风原町的一部分地域	左边所示市町村+名护市、恩纳村、八重濑町的一部分地域
事务所减税	特别折旧费15%或免除税额4%	特别折旧费25%或免除税额7%
雇佣促进税制	每增加1名雇佣者最多可获得30万日元	每增加1名雇佣者最多可获得170万日元

■冲绳县的优待制度 税制上的特例措施(地方税的减免)※对象设备或投资额等必须满足一定条件。

	扩充型	转移型
事业税	不符合条件	免除3年纳税
不动产取得税	现行税率的1/10	免除纳税
固定资产税※	减免3年	免除3年纳税

※固定资产税部分记载的为与县税相关的部分。与市町村税相关的部分请到各市町村进行咨询。

详细情况请到冲绳县 商工劳动部 企业选址推进课进行咨询。
TEL : 098-866-2770 FAX : 098-866-2846 E-mail : indus-pr@pref.okinawa.lg.jp
<http://www.pref.okinawa.jp/site/shoko/kigyoritchi/index.html>

