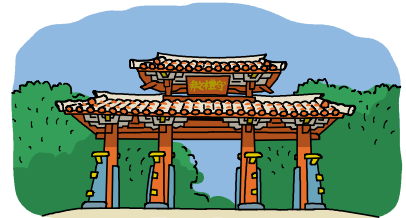


生涯学習講座の実施状況調査報告書



沖縄県教育庁生涯学習振興課

令和元年 6月

はじめに

本県では「第一次沖縄県生涯学習推進計画（平成7年度～平成13年度）」、「第二次沖縄県生涯学習推進計画（平成14年度～平成23年度）」に基づき、学習機会の提供や指導者の養成・確保、生涯学習情報提供システムの整備、生涯学習関連施設の整備・充実を図るなど、生涯学習環境づくりを進めてまいりました。

その実績を踏まえ、平成23年度に「第三次沖縄県生涯学習推進計画（平成24年度～平成33年度）」、平成29年度に「第三次沖縄県生涯学習推進計画（後期）」を策定し、潤いと生きがいのある生涯学習社会の実現を目指して全部局及び関係機関が一体となり推進しているところであります。

今回実施した「生涯学習講座の実施状況調査」は平成11年度から毎年実施してきた調査項目を、平成25年度より文部科学省による「社会教育調査」に準じたものとしております。この調査は、各市町村における生涯学習講座の実施状況を把握し、県民の生涯学習に対する動向を集約・分析することで、本県の教育施策の基礎資料とすることを趣旨としています。

この調査が、関係者や各方面で広く活用され潤いと生きがいのある生涯学習社会の実現に役立てていただければ幸いです。

結びに、本調査を実施するにあたり御協力頂いた市町村教育委員会及び関係各位の皆様方に、深く感謝申し上げます。

令和元年6月

沖縄県教育庁生涯学習振興課
課長 山城 英昭

「生涯学習講座の実施状況調査」実施要項

1 調査目的

各市町村における生涯学習講座の実施状況を調査し、県民の生涯学習に対する動向を集約・分析することで、本県の教育施策の基礎資料とする。

2 調査内容

各市町村教育委員会が直接実施した講座や公民館講座等の講座名、講座回数、講座内容、対象者、受講者数等

3 調査対象期間 平成30年4月1日から平成31年3月31日までの1年間

4 調査対象 沖縄県内の全市町村

5 調査項目

(1) 対象別

○青少年対象

青少年を対象とする少年教室、青年学級・青年教室等

○成人一般対象

成人一般を対象とする成人学級・成人学校・市民学校・生活学校・専門講座・夏期講座・市民大学等

○女性のみ対象

女性のみを対象とする女性学級・女性講座・女性教室・女性大学等

○高齢者のみ対象

おおむね60歳以上の高齢者のみを対象とする高齢教室・高齢者学級・高齢者大学・老人大学等

○その他

男性のみ、幼児と保護者など上記以外で、複数が対象となっている場合を含みます。

(2) 学習内容別

別紙1を参照してください。

分野	学習内容	講座の具体例	
教養の向上	外国語	楽しい英会話体験教室、フランス語講座、ハングル語講座	
	文学	文学講座	
	歴史	西洋史講座 琉球史	
	自然科学	自然科学史講座	
	哲学・思想	西洋の哲学者たち	
	心理学・カウンセリング	ロールプレイング、カウンセリング講座	
	映画鑑賞	〇〇関東作品鑑賞講座、地域ゆかりの映画鑑賞講座	
	芸術鑑賞(音楽・演劇等)	伝統文化鑑賞講座、音楽いろいろ講座	
	自然観察・天体観測	バードウォッチング教室、磯辺の観察講座、冬の星座観察講座、昆虫教室、地層観察講座	
	その他		
	趣味・けいこごと	華道・茶道・書道	茶道教室、書道教室
		俳句・短歌・川柳	俳句教室 琉歌
		将棋・囲碁・カルタ	囲碁教室・親子将棋教室
		音楽実技(合唱・演奏・演劇等)	楽器教室、ギター、ウクレレ、ピアノ、吹奏楽、大正琴、コーラス、カラオケ
		ダンス・舞踊	社交ダンス講座、ジャズダンス講座、ヒップホップ、フラメンコ
		芸能(日舞・詩吟・民謡等)	日本舞踊、詩吟講座、民謡講座、漫才、落語、琉球舞踊
		美術実技(絵画・版画・彫刻等)	水墨画講座、版画教室、絵手紙教室
		手工芸・陶芸	親子陶芸教室、染色、アートフラワー、革細工、ステンドグラス、パッチワーク、刺繍
工作・模倣		夏休み工作教室、紙飛行機、竹とんぼ、カービング、竹細工、貝細工	
写真・ビデオ		デジタルカメラ教室、デジタル画像処理講座、ビデオ編集講座	
パソコン・IT		IT入門講座、パソコン基礎講座、インターネット入門講座	
その他			
体育・レクリエーション	球技(テニス・卓球・バレーボール・サッカー等)	初心者テニス教室、卓球教室、バレーボール入門教室	
	ランニング	健康ランニング講座、ジョギング教室	
	水泳	水中ウォーキング教室、クロール入門教室	
	武道(柔道・剣道等)	柔道、剣道、空手、合気道、少林寺、太極拳	
	体操・トレーニング・ヨガ・エアロビクス	体操、エアロビクス、竹踏み、ストレッチ教室、ダンベル教室	
	ニュースポーツ	ゲートボール、ティボール、スポーツチャンバラ、ビーチボール、ターゲットパードゴルフ	
	ゴルフ・スキー・スケート	初心者スケート教室、ゴルフ教室	
	ハイキング・登山	健康ハイキング講座、軽登山入門講座、団塊世代のための山歩き講座	
	野外活動	野外体験教室、ウォークラリー、農業体験教室、親子キャンプ教室	
	その他		
家庭教育・家庭生活	育児・保育・しつけ	家庭教育学級、子育て講座	
	くらしの知恵・技術	実用講座、家庭法律、家計簿、手紙、センスアップ、テーブルマナー	
	読書・読み聞かせ	紙芝居、朗読、親子読書会	
	生活体験・異年齢交流	通学合宿、セカンドスクール、合宿通学、子ども生活体験教室	
	健康・生活習慣病予防・薬品	健康講座、健康料理教室、指圧教室、健康学	
	料理・食品・食生活	子ども料理教室、お正月料理、郷土料理、ティーパーティ	
	年中行事・冠婚葬祭	お正月門松としめ縄づくり	
	介護・看護	介護講座	
	生活設計・ライフプラン	生きがい教室、生活設計講座	
	住まい・住環境	住まいのお手入れ講座、家庭で行う防犯対策講座	
	安全・災害対策	家庭での災害対策講座、家庭で行う防犯対策講座	
	洋裁・和裁・編み物・着付け	着付け教室、浴衣づくり	
	園芸(ガーデニング・盆栽等)	園芸教室、冬のガーデニング教室、野菜作り教室、ハーブ栽培教室、箱庭づくり、家庭菜園講座	
その他			
職業知識・技術の向上	農業水産技術	農業技術、酪農、栽培漁業、遺伝子技術	
	工業技術	電気、土木、建築技術、自動車整備	
	コンピュータ・情報処理技術	ワープロ、表計算、ホームページ作成、ネットワーク管理、コンピュータグラフィック、データベース、デジタル音楽	
	知的財産(著作権等)問題	著作権講座	
	メディアリテラシー	新聞の読み方教室	
	経営・経理・事務管理	企業経営、事務管理、起業	
	編集・制作	編集技術、イラストデザイン、レタリング	
その他			
市民意識・社会連帯意識	自然保護・環境問題・公害問題	環境講座、水の施設を訪ねる	
	資源・エネルギー問題	エネルギー講座、水資源、食糧問題	
	国際理解・国際情勢問題	国際理解講座、世界の中の日本	
	政治・経済問題	現代政治講座、経済入門教室	
	裁判員制度	裁判員制度	
	科学技術・情報化	講座-情報化社会を生きる、暮らしに身近な科学技術教室	
	男女共同参画・女性問題	男女共同参画セミナー、女性の生き方を考える講座	
	高齢化・少子化	講座「高齢社会に備える」、ライフプラン設計講座、講座「少子化社会を考える」	
	社会福祉(障害者・高齢者福祉・年金等)	手話教室、福祉講座、福祉祭り、点字教室、福祉体験	
	同和問題・人権問題	人権教育	
	教育問題	現代教育事情講座、こどもの非行防止講座	
	消費者問題	消費者教育	
	地域・郷土の理解	郷土史、地域学、地域自然史講座、地域の産業、郷土芸能	
	まちづくり・住民参加	まちづくりゼミナール	
	ボランティア活動・NPO	ボランティア体験教室、NPO研究会	
	金融・保険・税金	賢い貯蓄教室、税金の仕組みがわかる講座	
	自治体行政・経営	市役所活用講座	
地域防災対策・安全	防災訓練、交通安全教室		
その他			
指導者養成	施設ボランティア養成	施設ボランティア養成講座	
	各種リーダー養成	子ども会指導者研修会、コミュニティリーダー養成講座、居場所コーディネーター養成講座	
	団体育成・運営技術	PTA広報誌づくり教室、子ども会研修、サークル運営研修会	
	その他		
その他	その他		

2 調査結果

(1) 平成30年度市町村教育委員会対象別講座状況

市町村教育委員会で開催した学級・講座の件数を対象別にみると、「成人一般」が660件（38.6%）で最も多く、次いで「その他（複数）」499件（29.2%）、「青少年」269件（15.7%）が上位3つとなっている。

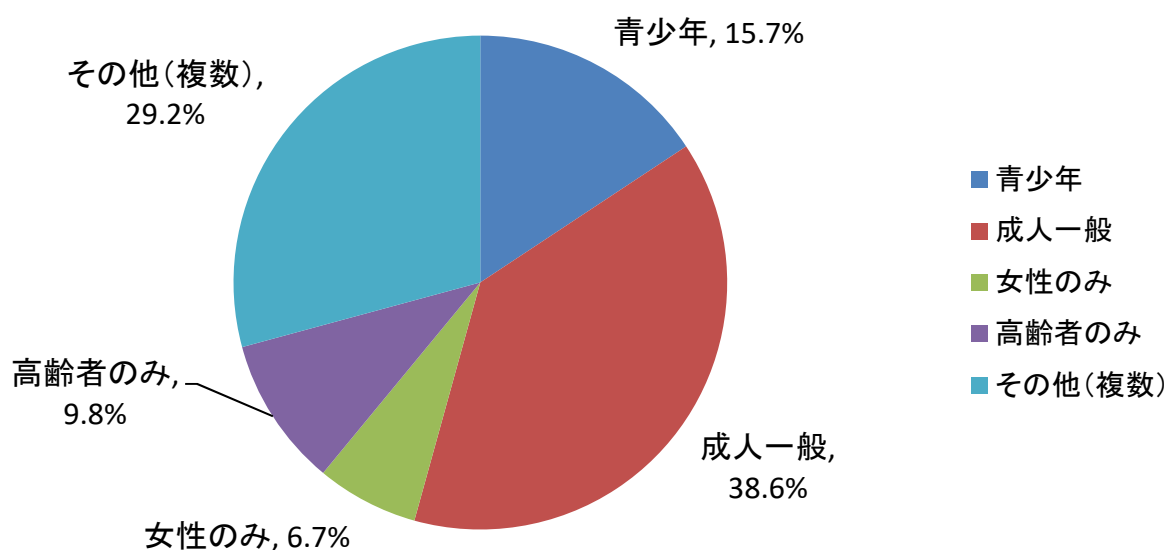
平成29年度と比較すると、講座数は「その他（複数）」以外は増加しており、特に「成人一般」向けの講座が大きく増加している。

表1 平成30年度市町村教育委員会対象別学級・講座数

	合計	青少年	成人一般	女性のみ	高齢者のみ	その他（複数）
市町村教育委員会	1,710	269	660	115	167	499
（平成29年度）	1,453	255	453	98	146	501
構成比	100%	15.7%	38.6%	6.7%	9.8%	29.2%
国頭地区	127	42	41	6	2	36
中頭地区	766	106	339	80	35	206
那覇地区	374	58	59	-	75	182
島尻地区	226	35	118	9	30	34
宮古地区	177	25	98	11	13	30
八重山地区	40	3	5	9	12	11

※地区分類は、教育事務所所管別市町村で分類している。

グラフ1 平成30年度市町村教育委員会対象別講座状況（構成比）



(2)平成30年度市町村教育委員会学習内容別講座状況

市町村教育委員会で実施した学級・講座の件数を学習内容別にみると、「家庭教育・家庭生活」510件(29.8%)が最も多く、次いで、「教養の向上(趣味・稽古ごと)」503件(29.4%)、「教養の向上(教養)」215件(12.6%)が上位3つとなっている。

①「家庭教育・家庭生活」では、「料理・食品・食生活」が最も多く、次いで「読書・読み聞かせ」、「健康・生活習慣病予防・薬品」が上位3つとなっている。

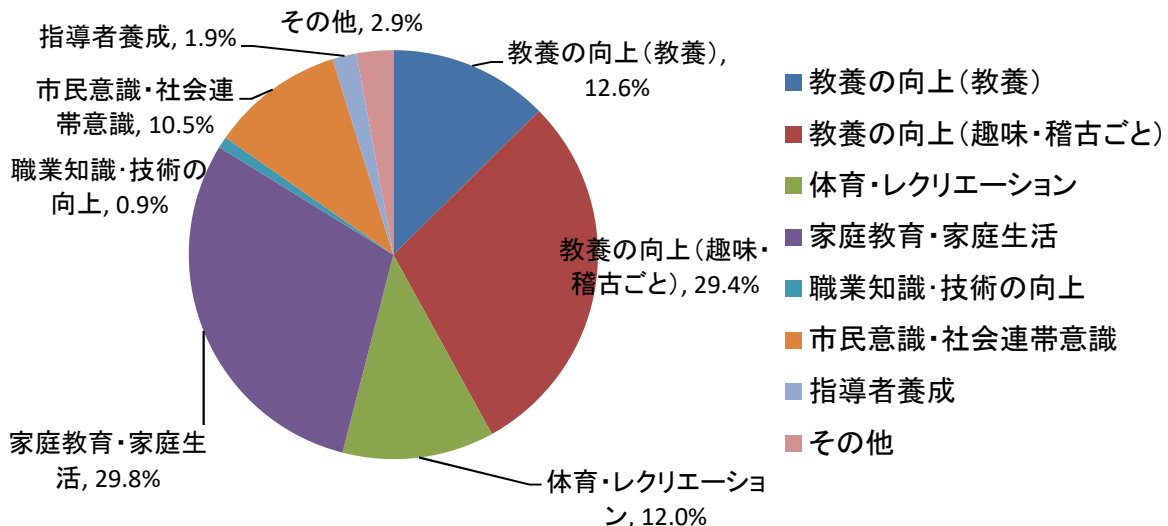
②「教養の向上(趣味・稽古ごと)」では、染物教室や陶芸教室等の「手工芸・陶芸」が最も多く、次いで折紙教室・親子おもちゃ作り等の「工芸・模型」、「ダンス・舞踊講座」「美術実技(絵画・版画・彫刻等)」が上位3つとなっている。

③「教養の向上(教養)」では、「歴史講座」が最も多く、「その他」、「自然観察・天体観測」が上位3つとなっている。

表2 平成30年度市町村教育委員会学習内容別学級・講座数

	合計	教養の向上		体育・レクリエーション	家庭教育・家庭生活	職業知識・技術の向上	市民意識・社会連帯意識	指導者養成	その他
		教養	趣味・稽古ごと						
市町村教育委員会 (平成29年度)	1,710	215	503	205	510	15	180	33	49
構成比	100.0%	12.6%	29.4%	12.0%	29.8%	0.9%	10.5%	1.9%	2.9%
平成27年度社会教育調査	123,877	16,871	25,831	22,095	43,085	925	11,010	1,264	2,796
構成比	100.0%	13.6%	20.9%	17.8%	34.8%	0.7%	8.9%	1.0%	2.3%
国頭地区	127	36	42	19	20	2	5	2	1
中頭地区	766	59	230	81	284	4	83	14	11
那覇地区	374	66	56	42	111	4	56	13	26
島尻地区	226	40	74	30	46	3	25	3	5
宮古地区	177	8	95	28	37	1	5	-	3
八重山地区	40	6	6	5	12	1	6	1	3

グラフ2 平成30年度市町村教育委員会学習内容別学級・講座数(構成比)



(3)対象別講座状況

青少年対象に実施した学級・講座件数を学習内容別にみると、「教養の向上（趣味・稽古ごと）」87件が最も多く、次いで「家庭教育・家庭生活」50件、「教養の向上（教養）」48件が上位3つとなっている。

成人一般対象に実施した学級・講座件数を学習内容別にみると、「教養の向上（趣味・稽古ごと）」229件が最も多く、次いで「家庭教育・家庭生活」198件、「市民意識・社会連帯意識」74件が上位3つとなっている。

その他（複数）を対象に実施した学級・講座では、夏休み期間に親子を対象とした講座が多く、学習内容別で比較すると「家庭教育・家庭生活」182件、「教養の向上（趣味・稽古ごと）」102件、「教養の向上（教養）」72件が上位3つとなっている。

対象別では、女性のみや、高齢者のみを対象とした講座が少なく、また、学習内容別では、「職業知識・技術の向上」、「指導者養成」に関する講座が全体的に講座数が少ない。

表3 平成30年度対象別学習内容別学級・講座数

	合計	教養の向上		体育・レクリエーション	家庭教育・家庭生活	職業知識・技術の向上	市民意識・社会連帯意識	指導者養成	その他
		教養	趣味・稽古ごと						
合計	1,710	215	503	205	510	15	180	33	49
青少年	269	48	87	35	50	4	23	11	11
成人一般	660	65	229	68	198	5	74	16	5
女性のみ	115	5	47	12	45	-	5	-	1
高齢者のみ	167	25	38	45	35	2	15	1	6
その他(複数)	499	72	102	45	182	4	63	5	26

グラフ3 平成30年度対象別学習内容別学級・講座数

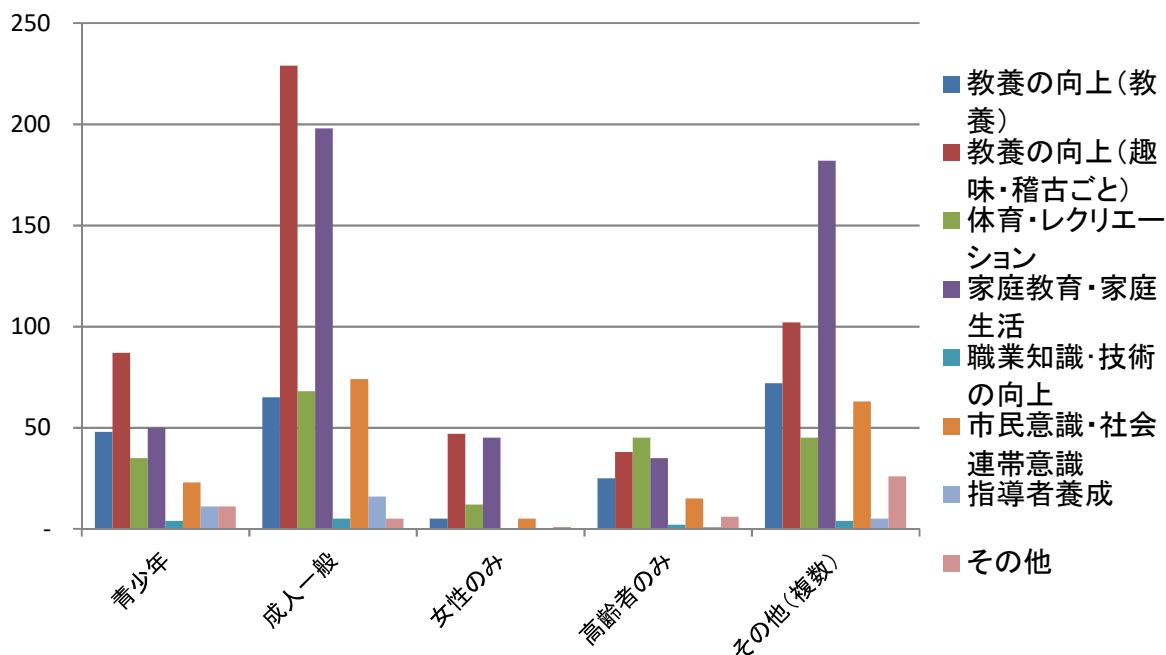
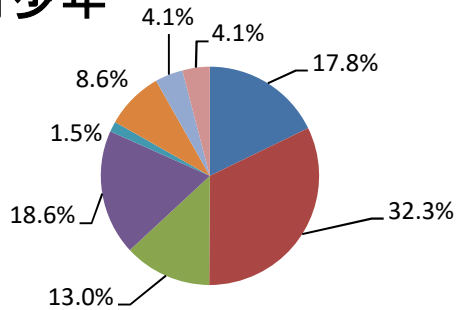


表4 平成30年度対象別学習内容別学級・講座数(構成比)

	合計	教養の向上		体育・レクリエーション	家庭教育・家庭生活	職業知識・技術の向上	市民意識・社会連帯意識	指導者養成	その他
		教養	趣味・稽古ごと						
合計	100%	12.6%	29.4%	12.0%	29.8%	0.9%	10.5%	1.9%	2.9%
青少年	100%	17.8%	32.3%	13.0%	18.6%	1.5%	8.6%	4.1%	4.1%
成人一般	100%	9.8%	34.7%	10.3%	30.0%	0.8%	11.2%	2.4%	0.8%
女性のみ	100%	4.3%	40.9%	10.4%	39.1%	0.0%	4.3%	0.0%	0.9%
高齢者のみ	100%	15.0%	22.8%	26.9%	21.0%	1.2%	9.0%	0.6%	3.6%
その他(複数)	100%	14.4%	20.4%	9.0%	36.5%	0.8%	12.6%	1.0%	5.2%

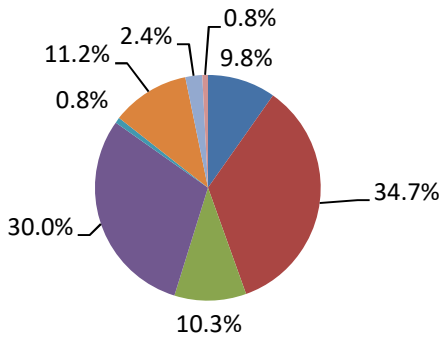
グラフ4 平成30年度対象別学習内容別学級・講座数(構成比)

青少年

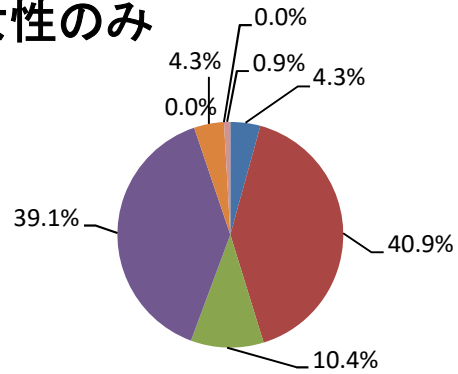


- 教養の向上(教養)
- 教養の向上(趣味・稽古ごと)
- 体育・レクリエーション
- 家庭教育・家庭生活
- 職業知識・技術の向上
- 市民意識・社会連帯意識
- 指導者養成
- その他

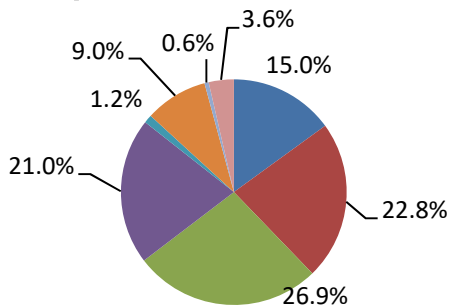
成人一般



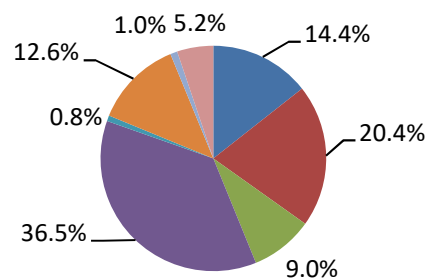
女性のみ



高齢者のみ



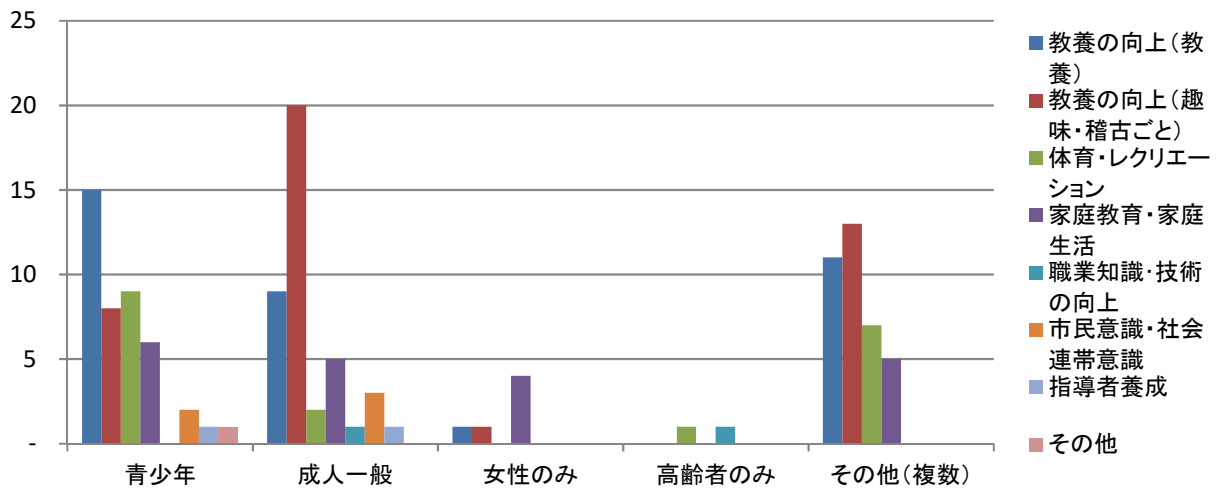
その他(複数)



(4) 各地区対象別講座状況

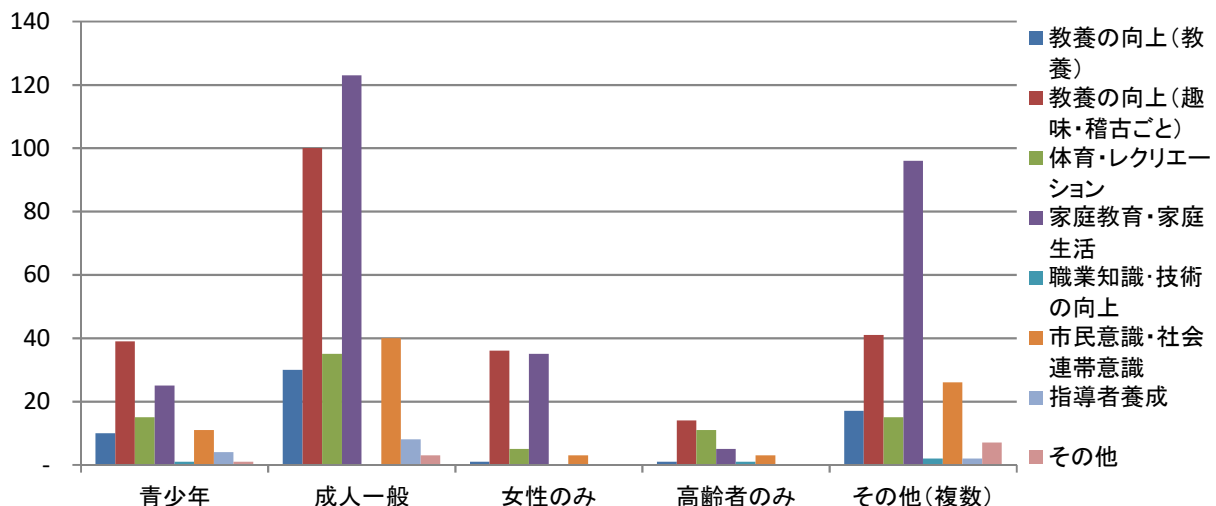
① 国頭地区

	合計	教養の向上		体育・レクリエーション	家庭教育・家庭生活	職業知識・技術の向上	市民意識・社会連帯意識	指導者養成	その他
		教養	趣味・稽古ごと						
合計	127	36	42	19	20	2	5	2	1
青少年	42	15	8	9	6	-	2	1	1
成人一般	41	9	20	2	5	1	3	1	-
女性のみ	6	1	1	-	4	-	-	-	-
高齢者のみ	2	-	-	1	-	1	-	-	-
その他(複数)	36	11	13	7	5	-	-	-	-



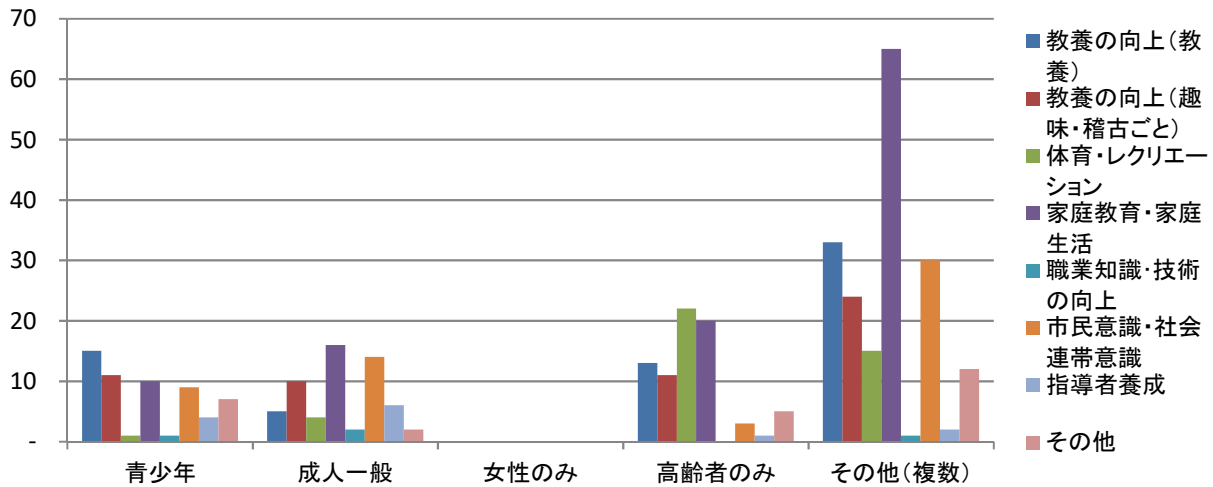
② 中頭地区

	合計	教養の向上		体育・レクリエーション	家庭教育・家庭生活	職業知識・技術の向上	市民意識・社会連帯意識	指導者養成	その他
		教養	趣味・稽古ごと						
合計	766	59	230	81	284	4	83	14	11
青少年	106	10	39	15	25	1	11	4	1
成人一般	339	30	100	35	123	-	40	8	3
女性のみ	80	1	36	5	35	-	3	-	-
高齢者のみ	35	1	14	11	5	1	3	-	-
その他(複数)	206	17	41	15	96	2	26	2	7



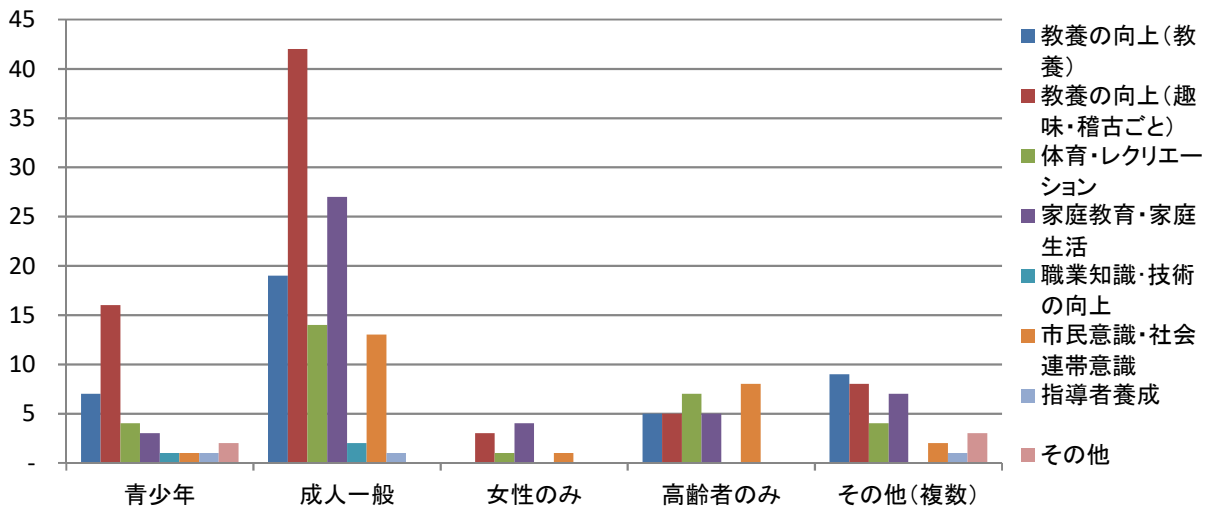
③ 那覇地区

	合計	教養の向上		体育・レクリエーション	家庭教育・家庭生活	職業知識・技術の向上	市民意識・社会連帯意識	指導者養成	その他
		教養	趣味・稽古ごと						
合計	374	66	56	42	111	4	56	13	26
青少年	58	15	11	1	10	1	9	4	7
成人一般	59	5	10	4	16	2	14	6	2
女性のみ	-	-	-	-	-	-	-	-	-
高齢者のみ	75	13	11	22	20	-	3	1	5
その他(複数)	182	33	24	15	65	1	30	2	12



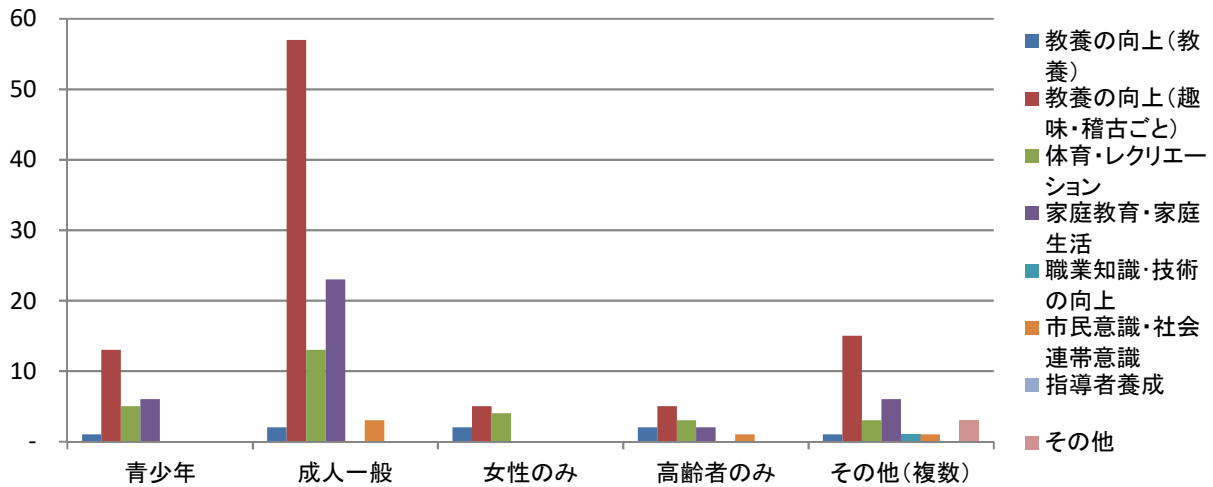
④ 島尻地区

	合計	教養の向上		体育・レクリエーション	家庭教育・家庭生活	職業知識・技術の向上	市民意識・社会連帯意識	指導者養成	その他
		教養	趣味・稽古ごと						
合計	226	40	74	30	46	3	25	3	5
青少年	35	7	16	4	3	1	1	1	2
成人一般	118	19	42	14	27	2	13	1	-
女性のみ	9	-	3	1	4	-	1	-	-
高齢者のみ	30	5	5	7	5	-	8	-	-
その他(複数)	34	9	8	4	7	-	2	1	3



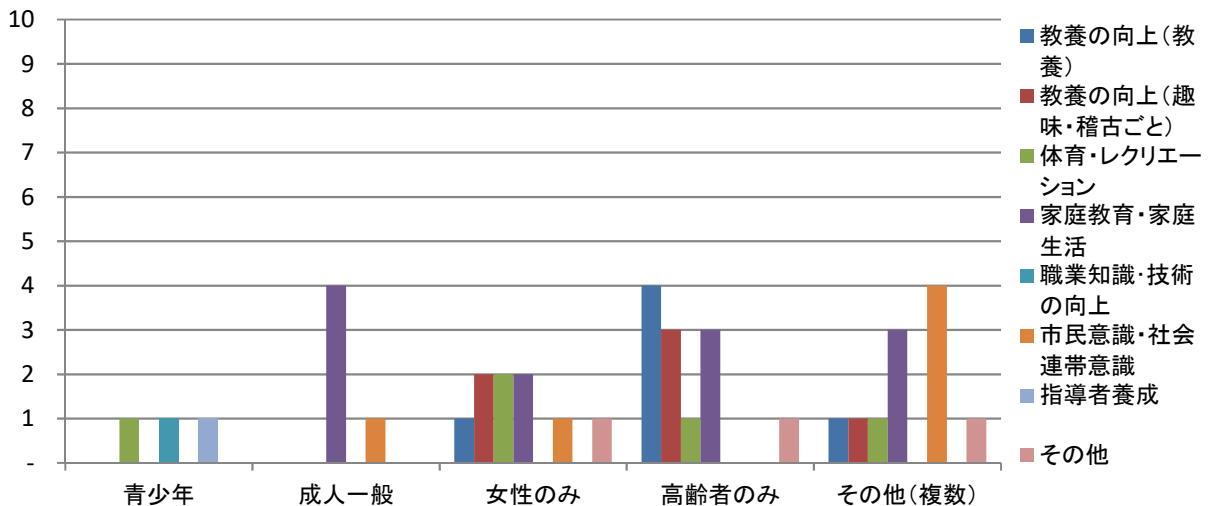
⑤ 宮古地区

	合計	教養の向上		体育・レクリエーション	家庭教育・家庭生活	職業知識・技術の向上	市民意識・社会連帯意識	指導者養成	その他
		教養	趣味・稽古ごと						
合計	177	8	95	28	37	1	5	-	3
青少年	25	1	13	5	6	-	-	-	-
成人一般	98	2	57	13	23	-	3	-	-
女性のみ	11	2	5	4	-	-	-	-	-
高齢者のみ	13	2	5	3	2	-	1	-	-
その他(複数)	30	1	15	3	6	1	1	-	3



⑥ 八重山地区

	合計	教養の向上		体育・レクリエーション	家庭教育・家庭生活	職業知識・技術の向上	市民意識・社会連帯意識	指導者養成	その他
		教養	趣味・稽古ごと						
合計	40	6	6	5	12	1	6	1	3
青少年	3	-	-	1	-	1	-	1	-
成人一般	5	-	-	-	4	-	1	-	-
女性のみ	9	1	2	2	2	-	1	-	1
高齢者のみ	12	4	3	1	3	-	-	-	1
その他(複数)	11	1	1	1	3	-	4	-	1



(5)生涯学習講座受講者数

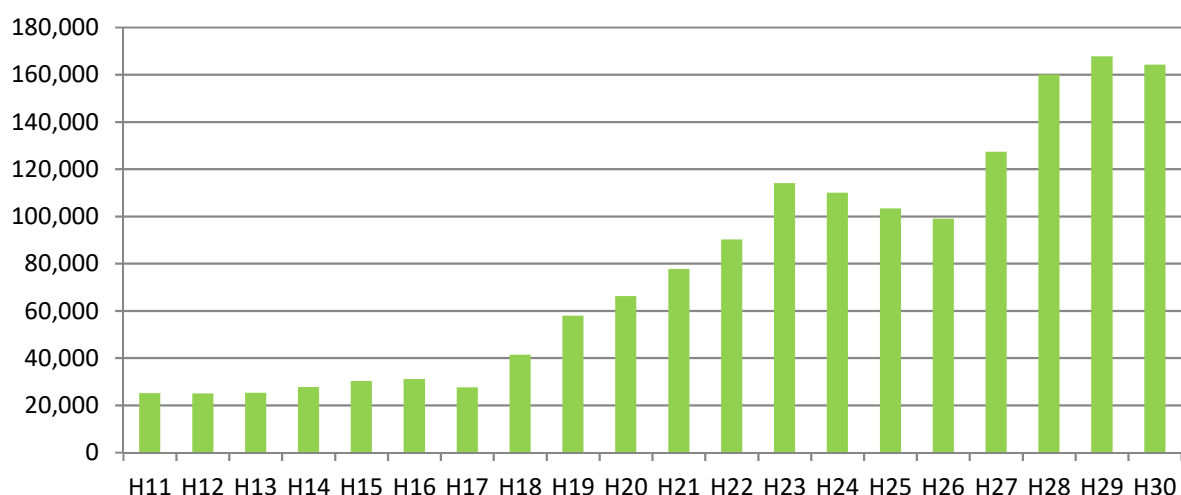
生涯学習講座の受講者数の推移として、調査開始以降、平成24年度から平成26年度までを除き増加傾向にあり、平成29年度は167,674人で過去最高を記録した。平成30年度は若干減少し、164,222人であった。

平成30年度地区別受講者数は、人口比率で比較すると宮古地区26.0%が最も高く、那覇地区17.6%、国頭地区13.2%の順になっている。また、県全体では11.3%である。

①講座受講者数の推移

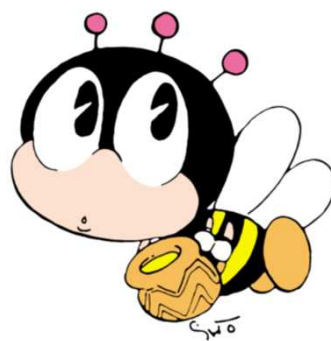
年度	H11	H12	H13	H14	H15	H16	H17
市町村講座	25,140	25,028	25,191	27,694	30,277	31,065	27,503
年度	H18	H19	H20	H21	H22	H23	H24
市町村講座	41,405	57,884	66,245	77,657	90,168	114,114	109,925
年度	H25	H26	H27	H28	H29	H30	
市町村講座	103,325	99,045	127,295	159,963	167,674	164,222	

講座受講者数の推移グラフ



②平成30年度地区別受講者数

	受講者数	人口	比率
合計	164,222	1,447,134	11.3%
国頭地区	15,577	118,108	13.2%
中頭地区	40,325	522,624	7.7%
那覇地区	77,840	443,111	17.6%
島尻地区	13,660	256,850	5.3%
宮古地区	13,624	52,446	26.0%
八重山地区	3,196	53,995	5.9%



※人口は平成30年3月1日現在推計人口(出典 県企画部統計課)