

沖縄県 高校生ちゅらマナーハンドブック



沖縄県高校生代表者会議 編

沖縄県高校生ちゅらマナーハンドブック

もくじ

- ハンドブックの **リニューアル** …… 2
- 自校の問題 …… 3～17
- フィルタリングについて …… 18
- ちゅらマナー 10ヶ条!!! …… 19

実行委員長あいさつ



県立宜野湾高等学校
喜屋武 雅

平成 25 年 7 月 23 日に沖縄県立高校の代表者が集まって、大きい会議を開きました。工業高校、商業高校、普通高校、定時 離島、全部の高校（約 70 校）から集まりました。その会議で話し合ったことをまとめたのがこの「ちゅらマナーハンドブック」です！！！！

写真もたくさん載せているので、中学生の時の友達もどこかに写ってるかも？！

まずはうしろに載ってるこの冊子を作った編集委員をチェック！！！！

ハンドブックを

リニューアル!!!

しました!

WHY?..

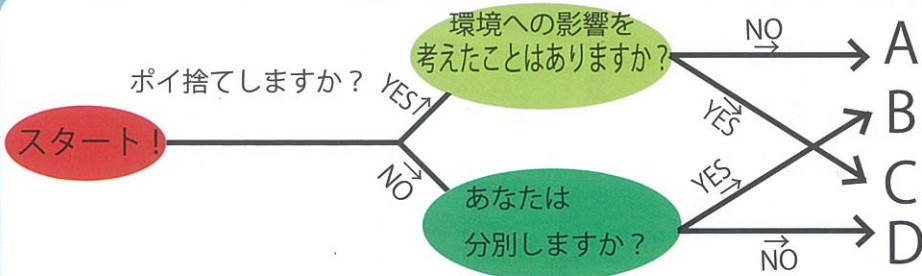
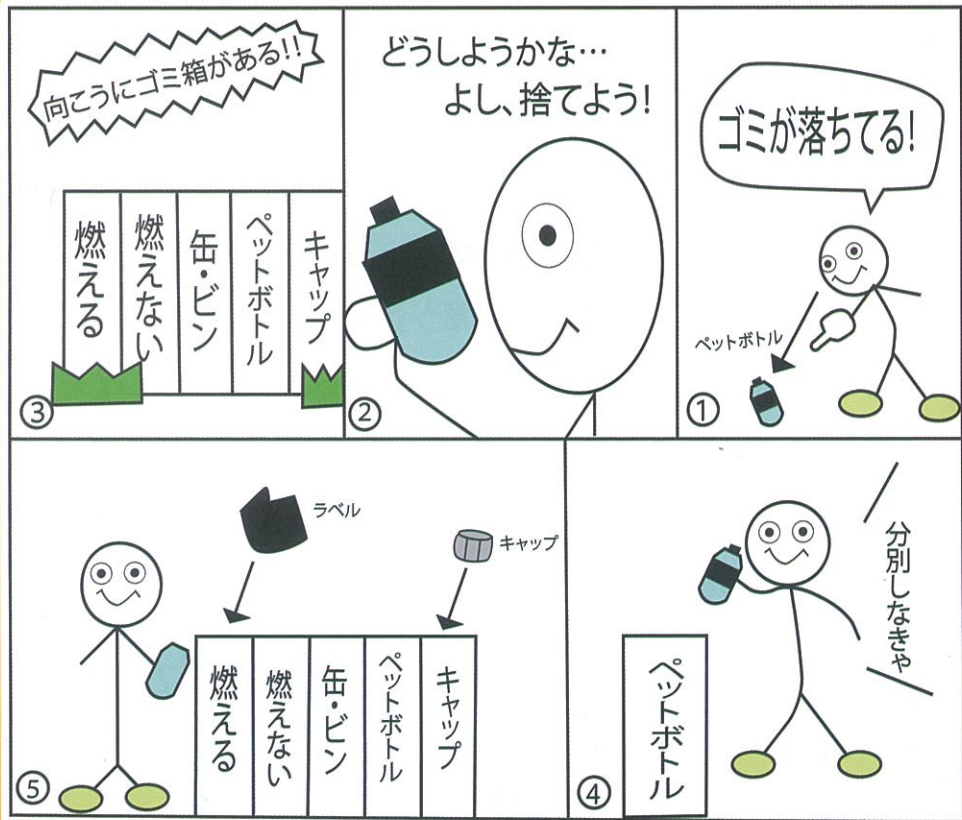
今回の高校生代表者会議の討議1「ちゅらマナーハンドブックの活用法について」で文章が難しい、四コマ漫画、もっと絵を増やしてほしいなど、ハンドブックについての意見・要望にそって、編成委員会のメンバーで、“目を引くハンドブック!! 見せる、見させる、理解させる!”をテーマのもとに見やすく、わかりやすくリニューアルしました!!!

漫画のあるページの右上にこの問題について話し合った高校をのせているのでチェックしてみてください!!!



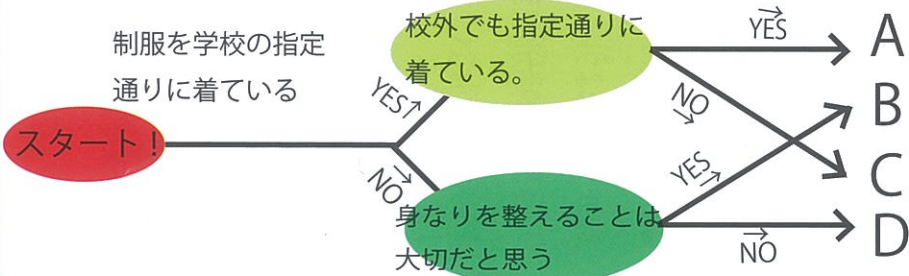
環境

嘉手納 名護 宜野湾 読谷 コザ 西原
 北農 豊見城南 中農 南部農林 美来工科
 美里工業 南部商業 那覇商業



辺土名 石川 本部 美里 球陽 陽明
 美来工科 那覇工業 中部商業 具志川商業
 宜野座 南風原 南部商業

身なり



身なり

「NO」おしゃれ「YES」「正服」
「はじめをつけよう身だしなみ」

Q: どうして身なりを正さなきゃいけないの?

A: 高校入試の時、「身なりを正しなさい」と言われませんでしたか?

漫画からも分かるように、身なりを正す事は、第一印象を良くします。

見た目で印象の約半分は決まると言われている程です。

身なりは今だけではなく、大きな試験や就職では必ず

大切なものです。

今のうちから身なりを正す習慣をつけましょう!



環境

「NO」ポイ捨て「YES」清掃
「週に一度は清掃 (Clean) Day」

Q: どうしてポイ捨てはダメなの?

A: 一人一人がするポイ捨ては小さくても、皆がしてしまうと、大きくなり環境破壊に繋がります。捨てられたペットボトルがあります。月日が経ち、腐敗し、汚いまま海へ流れていきます。沖縄の美しい海を、自らの手で汚してしまうのは悲しいです!

Q: どうして分別するの?

A: 分別することによって人の命を救えるからだよ! 例えば、ペットボトルのキャップを何かの製品に変えて、その製品の売り上げを、発展途上国に配布するワクチン料などに回したりしているんだよ! 皆もきちんと分別して

綺麗な学校を保っていきましょう!!



チャート問題結果!

身なり編

あなたの出来度は

- A → カッコいい、素敵、惚れる。
B → 大切だと思ってるなら整えられるはずだよー!
C → 「学校の顔」と言うことをもうちょつと意識しよう!
D → 身なりがダラダラだと超ダサイ。

チャート問題結果!

環境編

あなたの出来度は

- A → まだまだです。自分たちの身のまわりの環境から考えてみて!
B → 大変よくできています! 今後もゴミはゴミ箱へ!
C → もう一歩です! ゴミ箱に捨てることで地球や周りの環境が変わります!
D → おしい所です! 分別することで救われる命がありますよ。

与勝 普天間 真和志

八商工 浦添商業

ではどうしてダメなのか
考えてみよう!!!



どうして校内で携帯は
ダメなの?



授業で携帯・スマホは必要な??

※使い道は紙を押さえる
文鎮にしかありません。



もうひとつついうと!!!

学校では、
電源を消して
カバンにしまおう!



イコール

お金を払って映画館来てるのに
ケータイ・スマホをいじるのと、
お金を払って学校来てるのに
ケータイ・スマホをいじるのは
ほぼ、変わらないと思わない?



スタート!

校内で携帯電話を
使用していない

YES → 電源を OFF にしている。
(マナーモードは含まない)

NO → 校内で使用する事は
ダメだと思う。

YES →

NO →

YES →

NO →

A

B

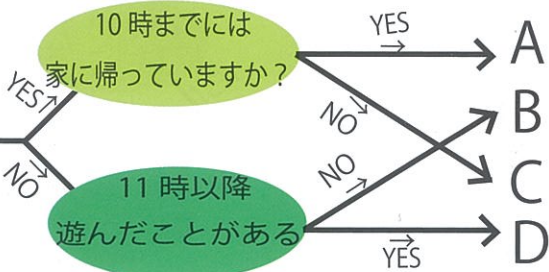
C

D



帰りが遅くなる時
親に連絡していますか？

スタート!



解説

深夜徘徊

「NO」深夜徘徊「YES」GO家運動
「早寝・早起き・朝ご飯」

Q: どうして深夜徘徊はダメなの?



A: 深夜徘徊とは、あらゆる非行への始まりです。

人は、家や学校での居場所がないために、夜の道へ歩いてしまいます。

なので、深夜徘徊をしている人には、声をかけて

居場所を作ってあげることが大切です。

あなたの一声で一人の人が変わります。



チャート問題結果!

深夜徘徊

あなたの出来度は

- A → あなたは深夜徘徊をしてないと言えますね。これから早く家に帰って早寝・早起き・朝ご飯を心がけましょう!
- B → あなたはもう少し早く家に帰ろう! 周りの人はあなたの帰りが遅い事を心配していますよ。
- C → あなたも家に帰る時間を今より早くするように心がけよう。友達同士でも声かけ合おう!
- D → あなたは心配です。解説にもあるように、深夜徘徊はあらゆる非行の始まりです。

解説

携帯

「NO」校内使用「YES」モラル
「マナーとモラルで使用しよう」

Q: どうして学校で使用しちゃいけないの?



A: 携帯電話は授業に必要でしょうか?

着信音や通知が授業妨害にまっしてしまいますし、

周りの集中も途切れさせてしまいます。

学校では電源を切り、学校のことに集中しましょう!!

23ページの携帯電話のフィルタリングについてもご覧ください。



チャート問題結果!

携帯編

あなたの出来度は

- A → Perfect.Beautiful.so good!
- B → もう超いい感じだけど、もう少し!
- C → 親指で電源ボタンを押してみよう。
- D → ルールを守る練習と思ってとりあえず切ってみよう。



次の日...



皆おはよう!

歯ボロボロ
じゃあ

あ...
りわ



何の臭い...?

くせえ

飲酒・喫煙をしたことはありますか?

飲酒・喫煙がもたらす害について考えた事がありますか?

YES →

NO →

YES →

NO →

A
B
C
D

スタート!

もし周りに飲酒・喫煙している人がいたら注意できますか?

