

Ⅲ 調査結果（通学希望者で夜間中学対象者）

実施した調査票の日本語版、ハガキ、他言語版調査票の中で回答者が「ぜひ通いたい」、「通ってみたい」を選び、かつ最後に卒業した日本の学校を「小学校」、「中学校」、「学校へ行っていない」を選択した回答者に絞った回答をまとめた。

また、より実需に近付けるため、回答者の居住地区毎に集計を行っている。

なお、エリアは以下の構成にて分類を行っている。

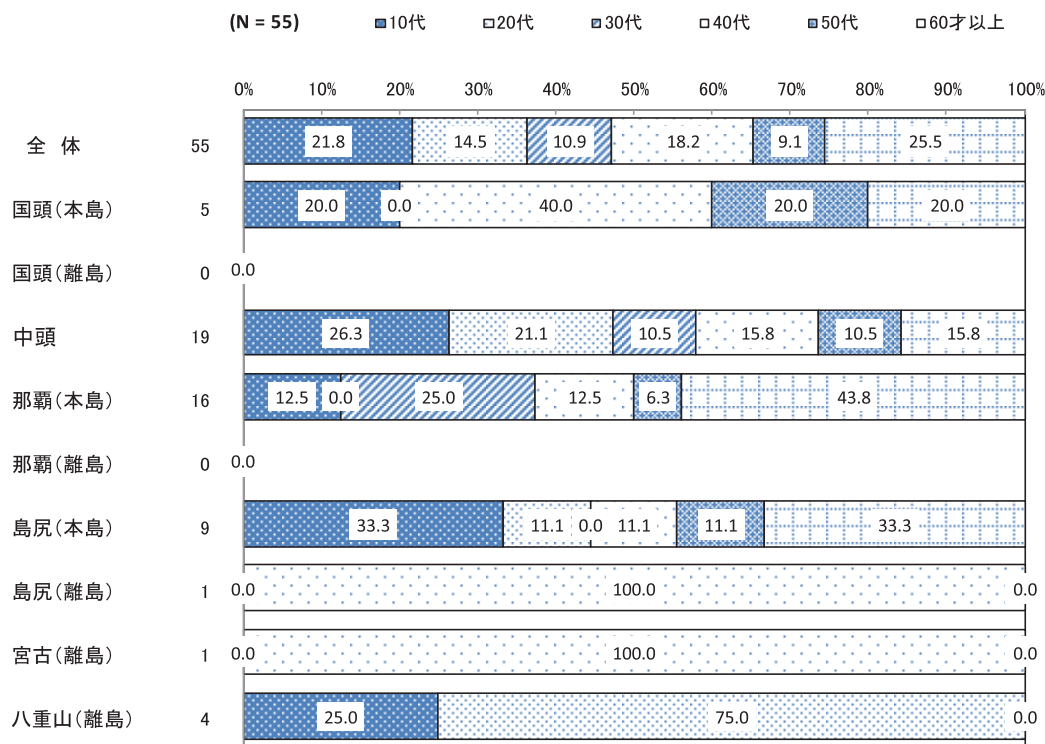
通いたい人の総人数は 55 名である

地区	市町村	総数(人)
国頭	国頭村	
	大宜味村	
	東村	1
	今帰仁村	
	本部町	3
	名護市	1
	宜野座村	
	金武町	
	合計	5
国頭 (離島)	伊江村	
	伊平屋村	
	伊是名村	
	合計	0
中頭	恩納村	1
	読谷村	4
	嘉手納町	1
	うるま市	4
	沖繩市	6
	北谷町	
	宜野湾市	2
	北中城村	1
	中城村	
	西原町	
	合計	19
那覇	浦添市	6
	那覇市	10
	合計	16
那覇(離島)	久米島町	
	南大東村	
	北大東村	
	合計	0
島尻	豊見城市	2
	南風原町	
	八重瀬町	1
	南城市	3
	与那原町	
	糸満市	3
	合計	9
島尻(離島)	渡嘉敷村	
	座間味村	
	粟国村	1
	渡名喜村	
	合計	1
宮古	宮古島市	1
	多良間村	
	合計	1
八重山	石垣市	4
	竹富町	
	与那国町	
	合計	4
合計		55

(1)年齢

・「60才以上」が25.5%と最も高く、次いで「10代」が21.8%、「40代」が18.2%となっている。

地区別にみると、「60才以上」は那覇（本島）で43.8%と最も多く、次いで島尻（本島）が33.3%、国頭（本島）が20.0%となっている。



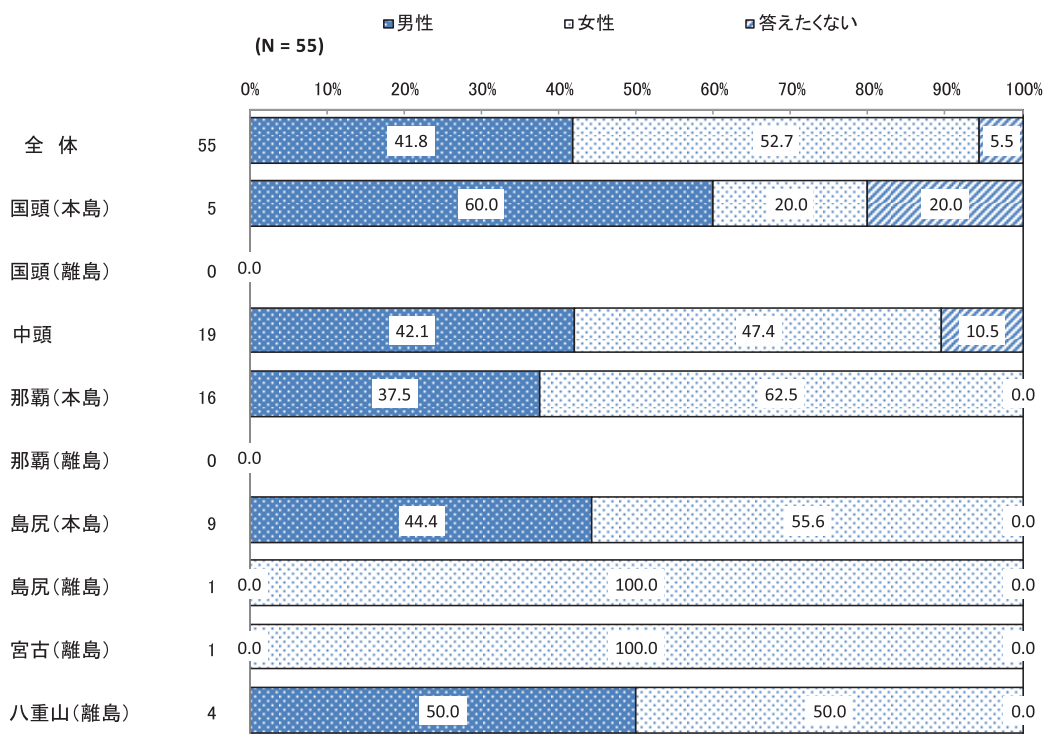
(上段:実数、下段:%)

	全 体	1 0 代	2 0 代	3 0 代	4 0 代	5 0 代	6 0 才 以 上
全体	55 100.0	12 21.8	8 14.5	6 10.9	10 18.2	5 9.1	14 25.5
国頭(本島)	5 100.0	1 20.0	-	-	2 40.0	1 20.0	1 20.0
国頭(離島)	-	-	-	-	-	-	-
中頭	19 100.0	5 26.3	4 21.1	2 10.5	3 15.8	2 10.5	3 15.8
那覇(本島)	16 100.0	2 12.5	-	4 25.0	2 12.5	1 6.3	7 43.8
那覇(離島)	-	-	-	-	-	-	-
島尻(本島)	9 100.0	3 33.3	1 11.1	-	1 11.1	1 11.1	3 33.3
島尻(離島)	1 100.0	-	-	-	1 100.0	-	-
宮古(離島)	1 100.0	-	-	-	1 100.0	-	-
八重山(離島)	4 100.0	1 25.0	3 75.0	-	-	-	-

(2) 性別

・県全体で「女性」が52.7%と最も多く、次いで「男性」が41.8%、「答えたくない」が5.5%となっている。

地区別にみると、「男性」は国頭（本島）で60.0%と最も多く、次いで八重山（離島）で50%となっている。



(上段:実数、下段:%)

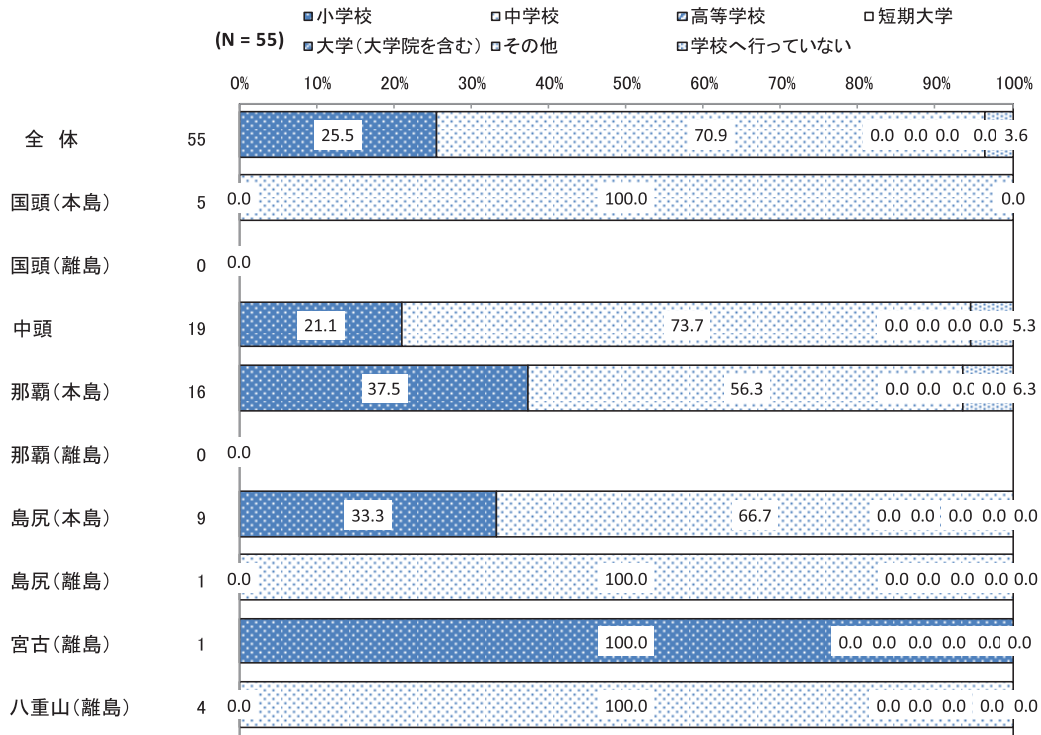
	全	男	女	答
	体	性	性	え
				た
				く
				な
				い
全体	55	23	29	3
	100.0	41.8	52.7	5.5
国頭(本島)	5	3	1	1
	100.0	60.0	20.0	20.0
国頭(離島)	-	-	-	-
中頭	19	8	9	2
	100.0	42.1	47.4	10.5
那覇(本島)	16	6	10	-
	100.0	37.5	62.5	-
那覇(離島)	-	-	-	-
島尻(本島)	9	4	5	-
	100.0	44.4	55.6	-
島尻(離島)	1	-	1	-
	100.0	-	100.0	-
宮古(離島)	1	-	1	-
	100.0	-	100.0	-
八重山(離島)	4	2	2	-
	100.0	50.0	50.0	-

(3) 学歴

あなたが最後に卒業した日本の学校は、どちらですか。

・「中学校」が70.9%と最も多く、次いで「小学校」が25.5%、「学校へ行ってない」が3.6%となっている。

地区別にみると、「中学校」は国頭が100.0%、中頭73.7%、島尻(本島)で66.7%となっている。「小学校」は那覇(本島)で37.5%、次いで島尻(本島)で33.3%となっている。



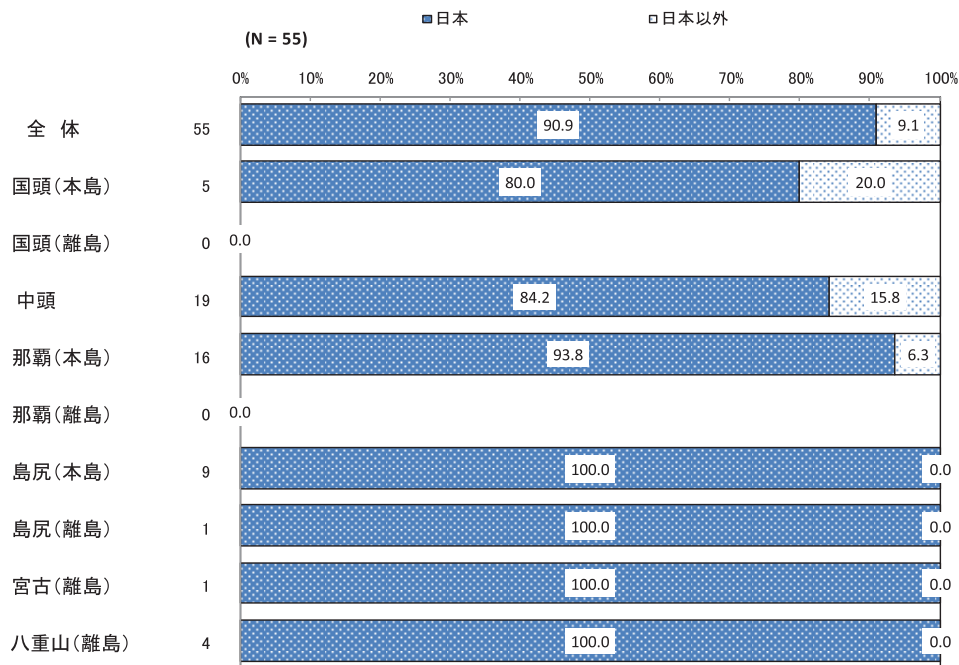
(上段:実数、下段:%)

	全 体	小 学 校	中 学 校	高 等 学 校	短 期 大 学	大 学 (大 学 院 を 含 む)	そ の 他	学 校 へ 行 っ て い な い
全体	55 100.0	14 25.5	39 70.9	-	-	-	-	2 3.6
国頭(本島)	5 100.0	-	5 100.0	-	-	-	-	-
国頭(離島)	-	-	-	-	-	-	-	-
中頭	19 100.0	4 21.1	14 73.7	-	-	-	-	1 5.3
那覇(本島)	16 100.0	6 37.5	9 56.3	-	-	-	-	1 6.3
那覇(離島)	-	-	-	-	-	-	-	-
島尻(本島)	9 100.0	3 33.3	6 66.7	-	-	-	-	-
島尻(離島)	1 100.0	-	1 100.0	-	-	-	-	-
宮古(離島)	1 100.0	1 100.0	-	-	-	-	-	-
八重山(離島)	4 100.0	-	4 100.0	-	-	-	-	-

(4) 国籍

- ・「日本」は90.9%、「日本以外」は9.1%であった。
- 地区別にみると、「日本以外」は国頭の20.0%が最も多く、次いで中頭の15.8%となっている。

国籍(出身の国)(日、ハ、多)



(上段:実数、下段:%)

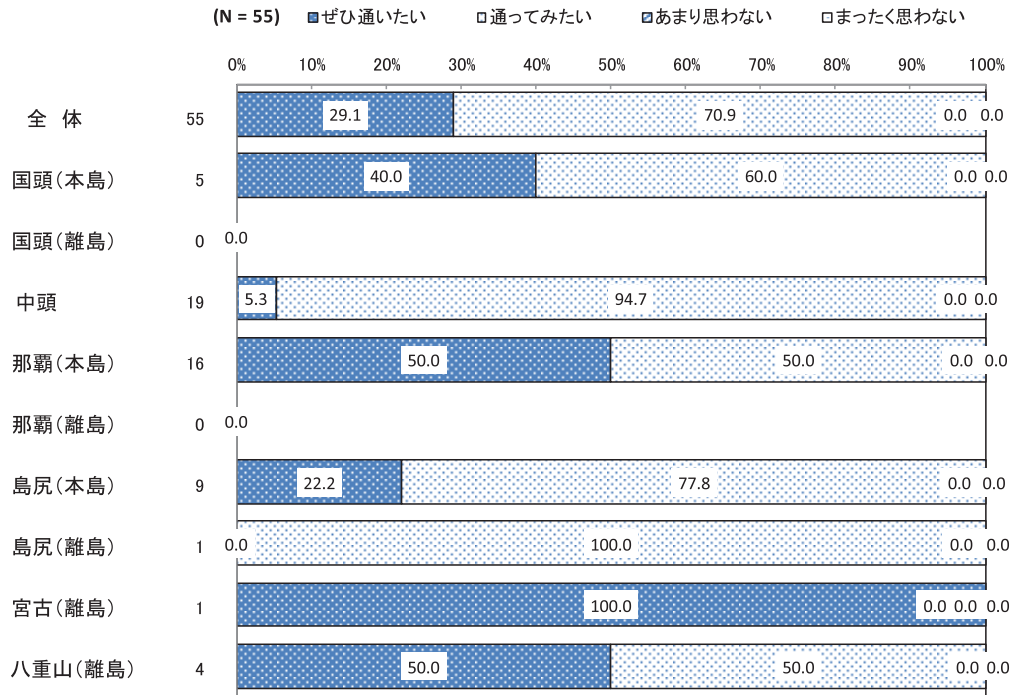
	全 体	日 本	日 本 以 外
全体	55 100.0	50 90.9	5 9.1
国頭(本島)	5 100.0	4 80.0	1 20.0
国頭(離島)	— —	— —	— —
中頭	19 100.0	16 84.2	3 15.8
那覇(本島)	16 100.0	15 93.8	1 6.3
那覇(離島)	— —	— —	— —
島尻(本島)	9 100.0	9 100.0	— —
島尻(離島)	1 100.0	1 100.0	— —
宮古(離島)	1 100.0	1 100.0	— —
八重山(離島)	4 100.0	4 100.0	— —

(5) 回答結果

あなたの住んでいる地域に夜間中学があったら、通いたいですか。

・「通ってみたい」が70.9%で最も多く、次いで「ぜひ通いたい」は29.1%となっている。

地区別にみると、「通ってみたい」は中頭では94.7%、島尻(本島)では77.8%、「ぜひ通いたい」は那覇(本島)で50.0%、国頭(本島)で40.0%となっている。



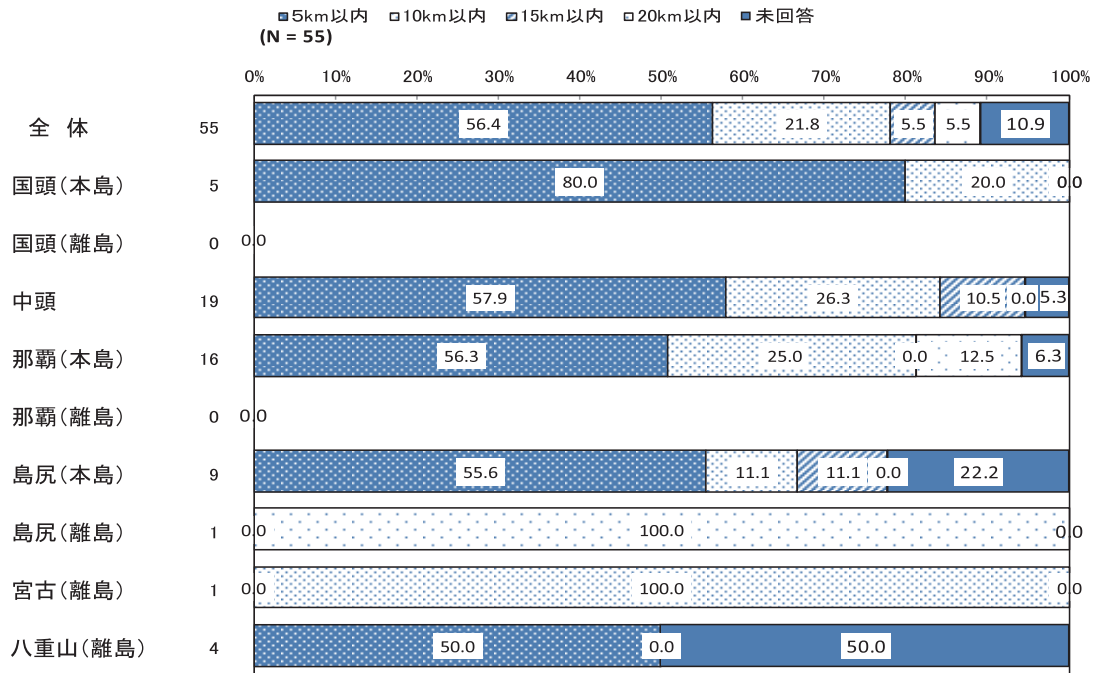
(上段:実数、下段:%)

	全 体	ぜ ひ 通 い た い	通 っ て み た い	あ ま り 思 わ な い	ま っ た く 思 わ な い
全体	55 100.0	16 29.1	39 70.9	-	-
国頭(本島)	5 100.0	2 40.0	3 60.0	-	-
国頭(離島)	- -	- -	- -	-	-
中頭	19 100.0	1 5.3	18 94.7	-	-
那覇(本島)	16 100.0	8 50.0	8 50.0	-	-
那覇(離島)	- -	- -	- -	-	-
島尻(本島)	9 100.0	2 22.2	7 77.8	-	-
島尻(離島)	1 100.0	- -	1 100.0	-	-
宮古(離島)	1 100.0	1 100.0	- -	-	-
八重山(離島)	4 100.0	2 50.0	2 50.0	-	-

自宅や職場等からどの程度の距離であれば通学可能ですか。

・「5km以内」が56.4%と最も高く、次いで「10km以内」が21.8%、「15km以内」及び「20km以内」が各5.5%となっている。

地区別にみると、「5km以内」は国頭(本島)で80.0%、中頭で57.9%となっている。「10km以内」は中頭では26.3%、那覇(本島)では25.0%となっている。

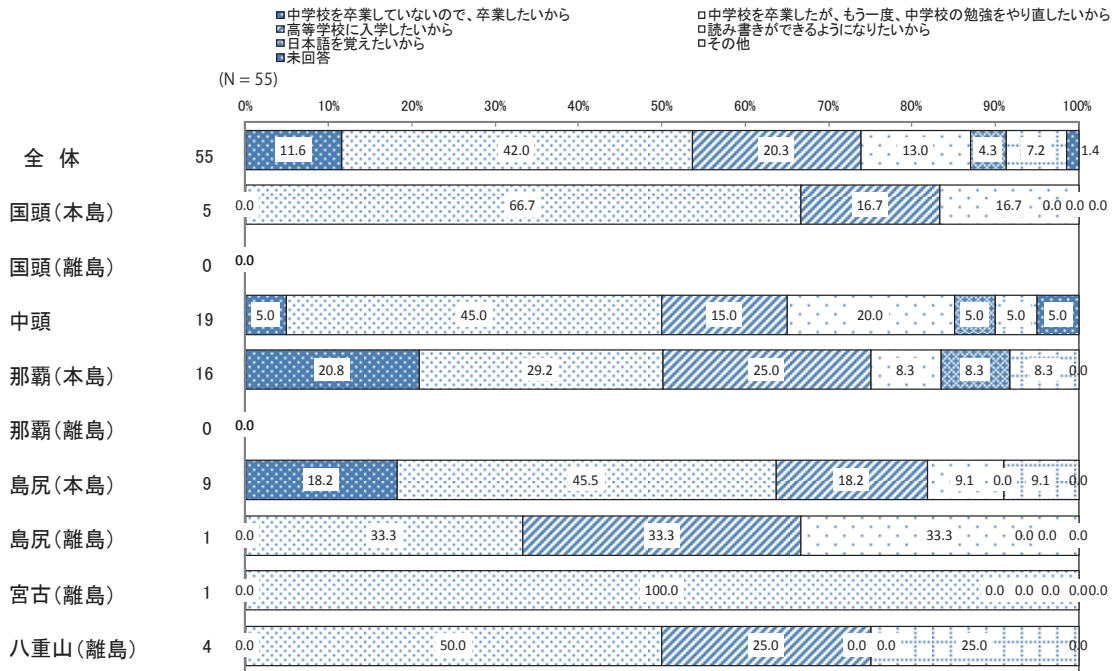


	通学可能な距離					
	全 体	5 k m 以 内	1 0 k m 以 内	1 5 k m 以 内	2 0 k m 以 内	未 回 答
全体	55 100.0	31 56.4	12 21.8	3 5.5	3 5.5	6 10.9
国頭(本島)	5 100.0	4 80.0	1 20.0	-	-	-
国頭(離島)	-	-	-	-	-	-
中頭	19 100.0	11 57.9	5 26.3	2 10.5	-	1 5.3
那覇(本島)	16 100.0	9 56.3	4 25.0	-	2 12.5	1 6.3
那覇(離島)	-	-	-	-	-	-
島尻(本島)	9 100.0	5 55.6	1 11.1	1 11.1	-	2 22.2
島尻(離島)	1 100.0	-	-	-	1 100.0	-
宮古	1 100.0	-	1 100.0	-	-	-
八重山	4 100.0	2 50.0	-	-	-	2 50.0

通ってみたい理由を選んでください。

・「中学校を卒業したが、もう一度、中学校の勉強をやり直したいから」が42.0%と最も高く、次いで「高等学校に入学したいから」が20.3%、「読み書きができるようになりたいから」が13.0%となっている。

地区別にみると、「もう一度、中学校の勉強をやり直したいから」は国頭(本島)で66.7%、島尻(本島)で45.5%となっている。Nは回答者の数で、複数回答ありの項目から双方の合計値は一致しておりません。

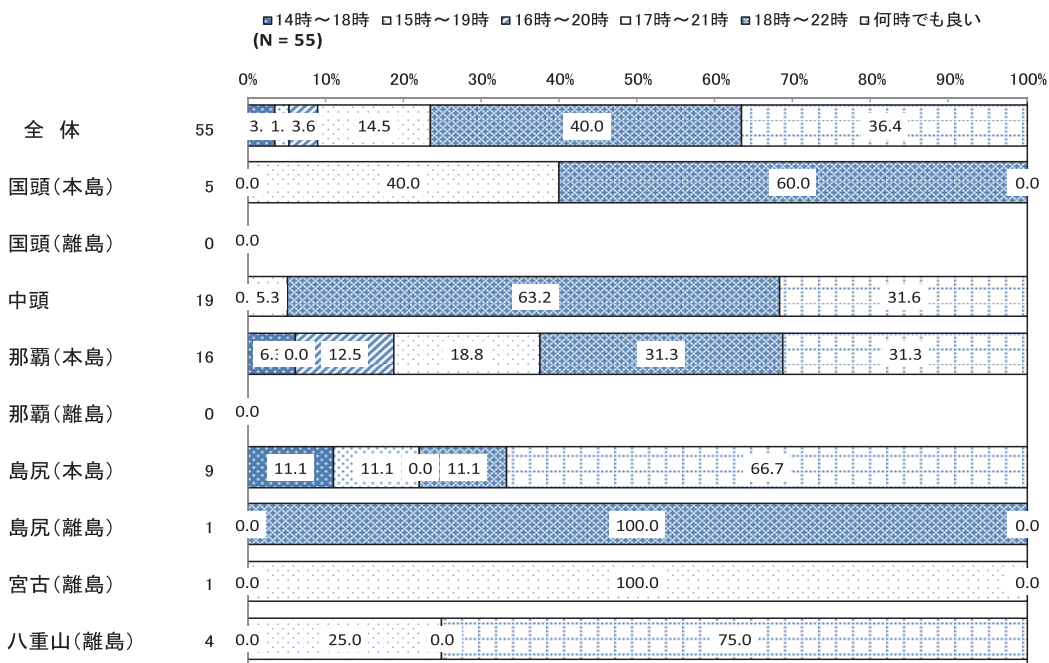


	全 体	中 学 校 を 卒 業 し て い な い の で 、 卒 業 し た い か ら	中 学 校 を 卒 業 し た が 、 も う 一 度 、 中 学 校 の 勉 強 を や り 直 し た い か ら	高 等 学 校 に 入 学 し た い か ら	い る よ う に な り た い か ら	読 み 書 き が で き る よ う に な り た い か ら	日 本 語 を 覚 え た い か ら	そ の 他	未 回 答
全体	55	8	29	14	9	3	5	1	
	100.0	11.6	42.0	20.3	13.0	4.3	7.2	1.4	
国頭(本島)	5	-	4	1	1	-	-	-	
	100.0	-	66.7	16.7	16.7	-	-	-	
国頭(離島)	-	-	-	-	-	-	-	-	
中頭	19	1	9	3	4	1	1	1	
	100.0	5.0	45.0	15.0	20.0	5.0	5.0	5.0	
那覇(本島)	16	5	7	6	2	2	2	-	
	100.0	20.8	29.2	25.0	8.3	8.3	8.3	-	
那覇(離島)	-	-	-	-	-	-	-	-	
島尻(本島)	9	2	5	2	1	-	1	-	
	100.0	18.2	45.5	18.2	9.1	-	9.1	-	
島尻(離島)	1	-	1	1	1	-	-	-	
	100.0	-	33.3	33.3	33.3	-	-	-	
宮古(離島)	1	-	1	-	-	-	-	-	
	100.0	-	100.0	-	-	-	-	-	
八重山(離島)	4	-	2	1	-	-	1	-	
	100.0	-	50.0	25.0	-	-	25.0	-	
未回答	-	-	-	-	-	-	-	-	

夜間中学に通える時間帯は何時から何時までですか。

・「18時～22時」が40.0%と最も高く、次いで「何時でも良い」が36.4%、「17時～21時」が14.5%となっている。

地区別にみると、「18時～22時」は中頭で63.2%、国頭(本島)で60.0%、「何時でも良い」は八重山(離島)で75.0%、島尻(本島)で66.7%となっている。



(上段:実数、下段:%)

	全 体	1 4 時 5 1 8 時	1 5 時 5 1 9 時	1 6 時 5 2 0 時	1 7 時 5 2 1 時	1 8 時 5 2 2 時	何 時 で も 良 い
全体	55 100.0	2 3.6	1 1.8	2 3.6	8 14.5	22 40.0	20 36.4
国頭(本島)	5 100.0	-	-	-	2 40.0	3 60.0	-
国頭(離島)	-	-	-	-	-	-	-
中頭	19 100.0	-	-	-	1 5.3	12 63.2	6 31.6
那覇(本島)	16 100.0	1 6.3	-	2 12.5	3 18.8	5 31.3	5 31.3
那覇(離島)	-	-	-	-	-	-	-
島尻(本島)	9 100.0	1 11.1	1 11.1	-	-	1 11.1	6 66.7
島尻(離島)	1 100.0	-	-	-	-	1 100.0	-
宮古(離島)	1 100.0	-	-	-	1 100.0	-	-
八重山(離島)	4 100.0	-	-	-	1 25.0	-	3 75.0

IV 結果のまとめ

1. 通学可能性の高い方の選定

ここでは調査票の回答から、夜間中学校の検討にあたり、地区毎の通学希望者や、通学可能な距離、時間帯について、実際に開校した際に通う可能性が高い人達の回答をもとに、分布や各地区の人数などの取りまとめを行った。

<通いたい人>

日本語版、ハガキ、他言語版の各調査内で、回答者本人に「住んでいる地域に夜間中学校があったら、通いたいと思うか」を尋ね、「ぜひ通いたい」、「通ってみたい」を選び、かつ「最後に卒業した日本の学校」を「小学校」、「中学校」、「学校へ行っていない」を選んだ回答者のみを選定した。

<通わせたい人>

日本語版、ハガキ、他言語版、関係者用の各調査内で「夜間中学のご案内を希望する方のお名前、住所」に記入され、かつ、個人が判明しない人を除いた方を選定した。

区分	人数
通いたい人	55名
通わせたい人	128名

2. 通学可能な距離・時間帯

次に、通いたいと答えた回答者の通学可能な距離・時間帯について集計を行った。

全地区内では距離について、遠くなるほど通学可能な割合が減っている。

時間帯については「18時～22時」が40.0%と最も多かった。次いで「何時でも良い」が36.4%、「17時～21時」が14.5%と続いている。

(1) 全地区合計

全エリア	全 体	(上段:実数、下段:%)							未 回 答
		1 4 時 5 分 8 時	1 5 時 5 分 9 時	1 6 時 5 分 0 時	1 7 時 5 分 1 時	1 8 時 5 分 2 時	何 時 で も 良 い		
全体	55 100.0	2 3.6	1 1.8	2 3.6	8 14.5	22 40.0	11 20.0	9 16.4	
5km以内	31 100.0	2 6.5	-	1 3.2	5 16.1	14 45.2	7 22.6	2 6.5	
10km以内	12 100.0	-	-	1 8.3	3 25.0	5 41.7	2 16.7	1 8.3	
15km以内	3 100.0	-	1 33.3	-	-	-	2 66.7	-	
20km以内	3 100.0	-	-	-	-	2 66.7	-	1 33.3	
未回答	6 100.0	-	-	-	-	1 16.7	-	5 83.3	

(2) 各地区毎の回答結果

① 国頭(本島)

国頭(本島)地区では母数が少ないが、距離が「5km以内」かつ、時間帯が「18時～22時」が75.0%と最も高い。

(上段:実数、下段:%)

国頭(本島)	全 体	1 4 時 ～ 1 8 時	1 5 時 ～ 1 9 時	1 6 時 ～ 2 0 時	1 7 時 ～ 2 1 時	1 8 時 ～ 2 2 時	何 時 で も 良 い	
		全体	5 100.0	- -	- -	- -		
5km以内	4 100.0	- -	- -	- -	1 25.0	3 75.0	- -	
10km以内	1 100.0	- -	- -	- -	1 100.0	- -	- -	
15km以内	- -	- -	- -	- -	- -	- -	- -	
20km以内	- -	- -	- -	- -	- -	- -	- -	
未回答	- -	- -	- -	- -	- -	- -	- -	

※国頭(離島)は該当者不在のため、表の掲載は省略。

② 中頭

中頭では、距離が「5km以内」かつ、時間帯が「18時～22時」が81.8%と最も高くなっている。

(上段:実数、下段:%)

中頭	全 体	1 4 時 ～ 1 8 時	1 5 時 ～ 1 9 時	1 6 時 ～ 2 0 時	1 7 時 ～ 2 1 時	1 8 時 ～ 2 2 時	何 時 で も 良 い	未 回 答
		全体	19 100.0	- -	- -	- -		
5km以内	11 100.0	- -	- -	- -	- -	9 81.8	1 9.1	1 9.1
10km以内	5 100.0	- -	- -	- -	1 20.0	2 40.0	1 20.0	1 20.0
15km以内	2 100.0	- -	- -	- -	- -	- -	2 100.0	- -
20km以内	- -	- -	- -	- -	- -	- -	- -	- -
未回答	1 100.0	- -	- -	- -	- -	1 100.0	- -	- -

③ 那覇(本島)

那覇(本島)は、距離が「10km以内」かつ時間帯が「18時～22時」が75.0%と最も高い。

(上段:実数、下段:%)

那覇(本島)	全 体	1 4 時 ～ 1 8 時	1 5 時 ～ 1 9 時	1 6 時 ～ 2 0 時	1 7 時 ～ 2 1 時	1 8 時 ～ 2 2 時	何 時 で も 良 い	未 回 答
全 体	16 100.0	1 6.3	-	2 12.5	3 18.8	5 31.3	2 12.5	3 18.8
5km以内	9 100.0	1 11.1	-	1 11.1	3 33.3	1 11.1	2 22.2	1 11.1
10km以内	4 100.0	-	-	1 25.0	-	3 75.0	-	-
15km以内	-	-	-	-	-	-	-	-
20km以内	2 100.0	-	-	-	-	1 50.0	-	1 50.0
未回答	1 100.0	-	-	-	-	-	-	1 100.0

※那覇(離島)は該当者不在のため、表の掲載は省略。

④ 島尻(本島)

島尻(本島)は、距離が「5km以内」かつ、時間帯が「何時でも良い」が60.0%と最も高くなっている。

(上段:実数、下段:%)

島尻(本島)	全 体	1 4 時 ～ 1 8 時	1 5 時 ～ 1 9 時	1 6 時 ～ 2 0 時	1 7 時 ～ 2 1 時	1 8 時 ～ 2 2 時	何 時 で も 良 い	未 回 答
全 体	9 100.0	1 11.1	1 11.1	-	-	1 11.1	4 44.4	2 22.2
5km以内	5 100.0	1 20.0	-	-	-	1 20.0	3 60.0	-
10km以内	1 100.0	-	-	-	-	-	1 100.0	-
15km以内	1 100.0	-	1 100.0	-	-	-	-	-
20km以内	-	-	-	-	-	-	-	-
未回答	2 100.0	-	-	-	-	-	-	2 100.0

⑤ 島尻(離島)

島尻(離島)は母数が少ないため留意する必要があるが、距離が「20km以内」かつ、時間帯が「18時～22時」までの回答となった。

(上段:実数、下段:%)

	全 体	1 4 時 ～ 1 8 時	1 5 時 ～ 1 9 時	1 6 時 ～ 2 0 時	1 7 時 ～ 2 1 時	1 8 時 ～ 2 2 時	何 時 で も 良 い
		島尻(離島)	1 100.0	-	-	-	
全体	1 100.0	-	-	-	-	1 100.0	-
5km以内	-	-	-	-	-	-	-
10km以内	-	-	-	-	-	-	-
15km以内	-	-	-	-	-	-	-
20km以内	1 100.0	-	-	-	-	1 100.0	-
未回答	-	-	-	-	-	-	-

⑥ 宮古(離島)

宮古(離島)も母数が少なく留意する必要があるが、距離が「10km以内」かつ、時間帯が「17時～21時」の回答となった。

(上段:実数、下段:%)

	全 体	1 4 時 ～ 1 8 時	1 5 時 ～ 1 9 時	1 6 時 ～ 2 0 時	1 7 時 ～ 2 1 時	1 8 時 ～ 2 2 時	何 時 で も 良 い
		宮古(離島)	1 100.0	-	-	-	
全体	1 100.0	-	-	-	-	1 100.0	-
5km以内	-	-	-	-	-	-	-
10km以内	1 100.0	-	-	-	-	1 100.0	-
15km以内	-	-	-	-	-	-	-
20km以内	-	-	-	-	-	-	-
未回答	-	-	-	-	-	-	-

⑦ 八重山(離島)

八重山(離島)も母数が少なく留意する必要があるが、距離と時間帯は共に未回答が2名で、回答者の2名はいずれも距離が5km以内となった。

(上段:実数、下段:%)

八重山(離島)	全 体	1 4 時 5 8 時	1 5 時 9 時	1 6 時 0 時	1 7 時 1 時	1 8 時 2 時	何 時 で も 良 い	未 回 答
全 体	4 100.0	- -	- -	- -	1 25.0	- -	1 25.0	2 50.0
5km以内	2 100.0	- -	- -	- -	1 50.0	- -	1 50.0	- -
10km以内	- -	- -	- -	- -	- -	- -	- -	- -
15km以内	- -	- -	- -	- -	- -	- -	- -	- -
20km以内	- -	- -	- -	- -	- -	- -	- -	- -
未回答	2 100.0	- -	- -	- -	- -	- -	- -	2 100.0

(3)市町村毎の回答結果

(上段:実数、下段:%)

地区名	市町村名	通学可能な距離						通学可能な時間帯						
		全 体	5 k m 以 内	1 0 k m 以 内	1 5 k m 以 内	2 0 k m 以 内	未 回 答	全 体	1 4 時 〜 1 8 時	1 5 時 〜 1 9 時	1 6 時 〜 2 0 時	1 7 時 〜 2 1 時	1 8 時 〜 2 2 時	未 回 答 で も 良 い ・
	全体	55 100.0	31 56.4	12 21.8	3 5.5	3 5.5	6 10.9	55 100.0	2 3.6	1 1.8	2 3.6	8 14.5	22 40.0	20 36.4
国頭 (本島)		5 100.0	4 80.0	1 20.0	-	-	-	5 100.0	-	-	-	2 40.0	3 60.0	-
	名護市	1 100.0	-	1 100.0	-	-	-	1 100.0	-	-	-	1 100.0	-	-
	本部町	3 100.0	3 100.0	-	-	-	-	3 100.0	-	-	-	-	3 100.0	-
	東村	1 100.0	1 100.0	-	-	-	-	1 100.0	-	-	-	1 100.0	-	-
中頭		19 100.0	11 57.9	5 26.3	2 10.5	-	1 5.3	19 100.0	-	-	-	1 5.3	12 63.2	6 31.6
	恩納村	1 100.0	-	1 100.0	-	-	-	1 100.0	-	-	-	-	-	1 100.0
	読谷村	4 100.0	1 25.0	2 50.0	1 25.0	-	-	4 100.0	-	-	-	-	2 50.0	2 50.0
	嘉手納町	1 100.0	1 100.0	-	-	-	-	1 100.0	-	-	-	-	1 100.0	-
	うるま市	4 100.0	2 50.0	1 25.5	-	-	1 25.5	4 100.0	-	-	-	-	2 50.0	2 50.0
	沖縄市	6 100.0	5 83.3	1 16.7	-	-	-	6 100.0	-	-	-	1 16.7	5 83.3	-
	宜野湾市	2 100.0	1 50.0	-	1 50.0	-	-	2 100.0	-	-	-	-	1 50.0	1 50.0
	北中城村	1 100.0	1 100.0	-	-	-	-	1 100.0	-	-	-	-	1 100.0	-
那覇 (本島)		16 100.0	9 56.3	4 25.0	-	2 12.5	1 6.3	16 100.0	1 6.3	-	2 12.5	3 18.8	5 31.3	5 31.3
	浦添市	6 100.0	1 16.7	3 50.0	-	1 16.7	1 16.7	6 100.0	-	-	1 16.7	-	3 50.0	2 33.3
	那覇市	10 100.0	8 80.0	1 10.0	-	1 10.0	-	10 100.0	1 10.0	-	1 10.0	3 30.0	2 20.0	3 30.0
島尻 (本島)		9 100.0	5 55.6	1 11.1	1 11.1	-	2 22.2	9 100.0	1 11.1	1 11.1	-	-	1 11.1	6 66.7
	豊見城市	2 100.0	1 50.0	1 50.0	-	-	-	2 100.0	1 50.0	-	-	-	-	1 50.0
	八重瀬町	1 100.0	1 100.0	-	-	-	-	1 100.0	-	-	-	-	-	1 100.0
	南城市	3 100.0	3 100.0	-	-	-	-	3 100.0	-	-	-	-	1 33.3	2 66.7
	糸満市	3 100.0	-	-	1 33.3	-	2 66.7	3 100.0	-	1 33.3	-	-	-	2 66.7
(離島尻)		1 100.0	-	-	-	1 100.0	-	1 100.0	-	-	-	-	1 100.0	-
	栗国村	1 100.0	-	-	-	1 100.0	-	1 100.0	-	-	-	-	1 100.0	-
(離宮古島)		1 100.0	-	1 100.0	-	-	-	1 100.0	-	-	-	1 100.0	-	-
	宮古島市	1 100.0	-	1 100.0	-	-	-	1 100.0	-	-	-	1 100.0	-	-
(離八重山)		4 100.0	2 50.0	-	-	-	2 50.0	4 100.0	-	-	-	1 25.0	-	3 75.0
	石垣市	4 100.0	2 50.0	-	-	-	2 50.0	4 100.0	-	-	-	1 25.0	-	3 75.0

V 通いたい人（55人）の市町村別内訳

通いたい人の居住地と通える距離、時間帯から見る分布

距離ごと割合、地区別・市町村別
総数55人中

- (1) 5 km以内が31名（55名のうち56.4%）と最多をしめている。
31名の市町村別の内訳は、那覇市が8名（31名のうち25.8%）で最多となり、沖縄の5名（同16.1%）、本部町と南城市の各3名（同9.7%）と続いている。
結果、市町村別では、那覇市が最も多く、沖縄市が次いで多い。
- (2) 那覇1 = 1人目、那覇2 = 2人目……………です。
- (3) 通える距離は、A=5km以内、B=10km以内、C=15km以内、D=20km以内、E=未回答
- (4) 通える時間帯は、①14～18時、②15～19時、③16～20時、④17～21時、⑤18～22時、⑥何時でも良い・未回答

1. 通いたい人一覧

調査票の回答から、回答者本人が「夜間中学に通いたい」と回答した人の一覧リストを作成した。
夜間中学校が開校した場合、通いたい人は55名となった。

※なお、調査票内では氏名・連絡先の記入が無いケースが多かったため居住区、年代、性別、国籍、最終学歴の項目でリストの作成を行っている。

通し番号	地区別	地区ごとNO	住んでいる所(市町村)	性別	年齢(年代)	最後に卒業した日本の学校	国籍(出身の国)
1	国頭 (5名)	1	東村	男性	40代	中学校	日本
2		1	本部町	未回答	50代	中学校	未回答
3		2	本部町	男性	40代	中学校	日本
4		3	本部町	男性	60代以上	中学校	日本
5		1	名護市	女性	10代	中学校	日本
6	中頭 (19名)	1	恩納村	女性	20代	中学校	日本
7		1	読谷村	男性	30代	中学校	未回答
8		2	読谷村	未回答	10代	中学校	日本
9		3	読谷村	女性	30代	中学校	日本
10		4	読谷村	未回答	40代	小学校	日本
11		1	嘉手納町	男性	60代以上	中学校	日本
12		1	うるま市	女性	10代	中学校	日本
13		2	うるま市	女性	20代	中学校	日本
14		3	うるま市	女性	20代	行っていない	NEPAL
15		4	うるま市	男性	20代	中学校	NEPALI
16		1	沖縄市	男性	10代	中学校	台湾
17		2	沖縄市	女性	40代	小学校	日本
18		3	沖縄市	男性	40代	中学校	日本
19		4	沖縄市	女性	50代	中学校	日本
20		5	沖縄市	男性	10代	中学校	日本
21		6	沖縄市	男性	50代	小学校	日本
22		1	宜野湾市	女性	10代	小学校	日本
23		2	宜野湾市	男性	60代以上	中学校	日本
24		1	北中城村	女性	60代以上	中学校	日本
25	那覇 (16名)	1	浦添市	男性	10代	小学校	日本
26		2	浦添市	女性	30代	中学校	日本
27		3	浦添市	男性	30代	中学校	日本
28		4	浦添市	男性	30代	中学校	日本
29		5	浦添市	女性	60代以上	中学校	日本
30		6	浦添市	女性	60代以上	小学校	日本
31		1	那覇市	男性	30代	中学校	日本
32		2	那覇市	男性	40代	中学校	日本
33		3	那覇市	女性	10代	中学校	日本
34		4	那覇市	男性	60代以上	小学校	日本
35		5	那覇市	女性	60代以上	小学校	日本
36		6	那覇市	女性	60代以上	中学校	日本
37		7	那覇市	女性	60代以上	小学校	日本
38		8	那覇市	女性	40代	小学校	日本
39		9	那覇市	女性	50代	中学校	台湾
40		10	那覇市	女性	60代以上	行っていない	日本

< 次頁へ続く >

通し 番号	地区別	地区ごと NO	住んでい る所(市町 村)	性別	年齢(年 代)	最後に卒業し た日本の学校	国籍 (出身の国)
41	島尻 (9名)	1	豊見城市	男性	10代	小学校	日本
42		2	豊見城市	女性	20代	中学校	日本
43		1	八重瀬	男性	50代	中学校	日本
44		1	南城市	女性	60代以上	小学校	日本
45		2	南城市	女性	60代以上	中学校	日本
46		3	南城市	女性	10代	小学校	日本
47		1	糸満	男性	60代以上	中学校	日本
48		2	糸満	男性	40代	中学校	日本
49		3	糸満	女性	10代	中学校	日本
50	島尻(離 島)1名	1	粟国村	女性	40代	中学校	日本
51	宮古(1名)	1	宮古島市	女性	40代	小学校	日本
52	石垣 (4名)	1	石垣市	女性	20代	中学校	日本
53		2	石垣市	男性	10代	中学校	日本
54		3	石垣市	女性	20代	中学校	日本
55		4	石垣市	男性	20代	中学校	日本