

平成 18 年度

# 教育事務所要覧

沖縄県教育庁国頭教育事務所

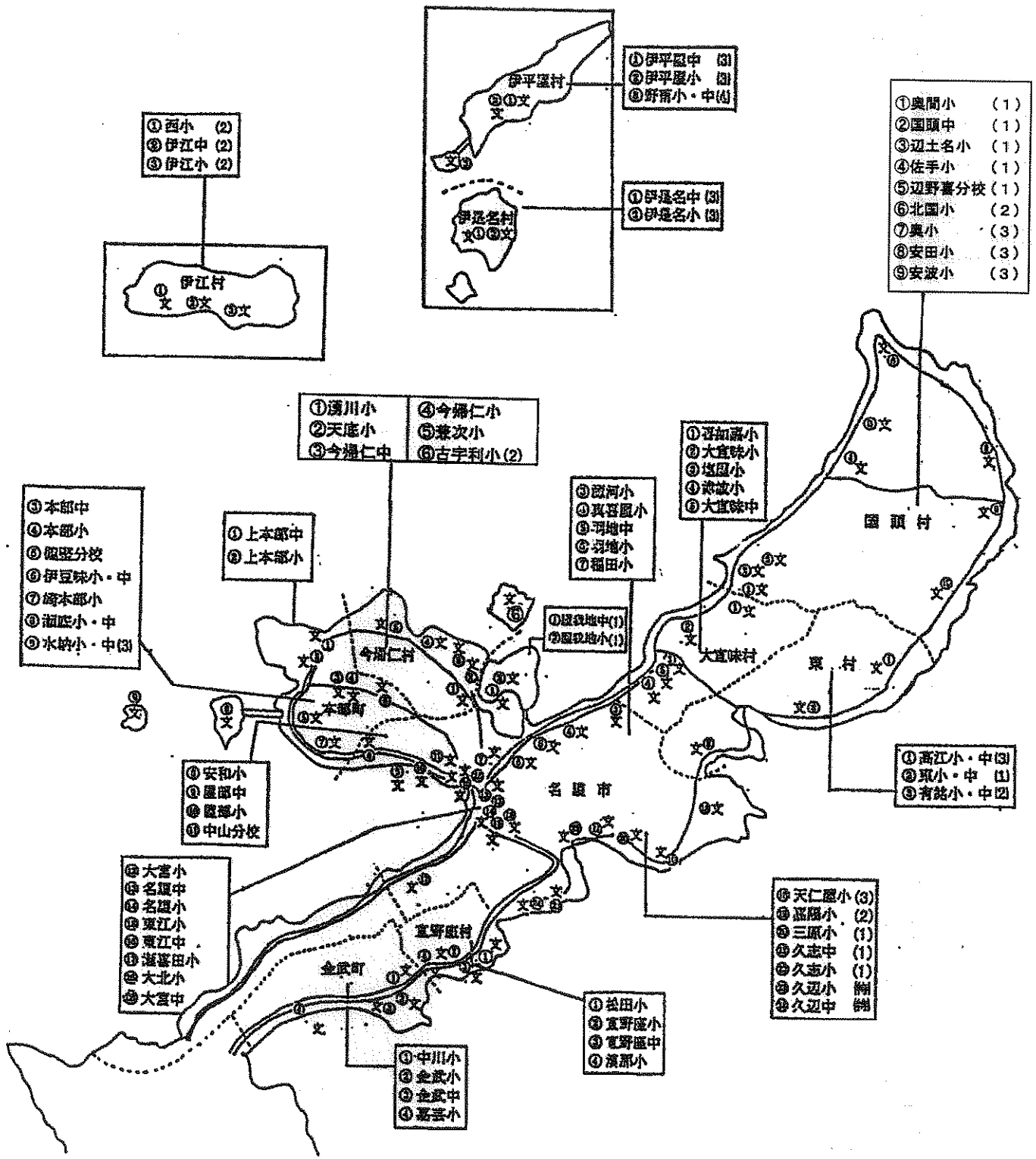
〒905-0015

沖縄県名護市大南一丁目13番11号

T E L 0980-52-2664 F A X 0980-54-2229

# 1. 管内学校の概況

## (1) 所在地図



※ ( )内の数字はへき地校の級を示し、(特)は特別地域を示す

## 目 次

1. 管内学校の概況	1
(1) 所在地図	1
(2) 管内校種別及びへき地級別等学校数	2
(3) 学級数別学校数	2
(4) 市町村別児童生徒数・学級数・教職員数	2
2. 児童・生徒数の推移	3
3. 沿革	4
4. 事務所組織	6
(1) 組織	6
(2) 職員配置状況	6
5. 業務内容及び事務分掌	6
(1) 業務内容	6
(2) 事務分掌	7
6. 国頭教育ドリムプラン	12
7. 管内学校教育並びに社会教育の努力点	13
8. 研修事業計画及び研修修了者一覧	21
(1) 学校教育関係	21
(2) 研究指定校一覧	27
(3) 研修修了者	28
9. 小・中学校の状況	29
(1) 小学校	29
(2) 中学校	31
(3) 職種別・年齢別・性別教職員構成	34
(4) 定期人事異動状況	37
10. 公立幼稚園の概況	40
11. 関係団体等	41
(1) 国頭地区学力向上対策委員会	41
(2) 学校教育関係団体一覧	42
12. 市町村教育委員会	43
(1) 事務局	43
(2) 派遣指導主事	43
13. 受賞者	44
(1) 受賞者	44
14. 研修事業計画 生涯学習・社会教育関係	46
15. 管内小中学校及び管理職氏	47

## (2) 管内校種別及びへき地級別等学校数

(平成18年5月1日現在)

	独立校 (分校)	小中 併置校	計	へき地					準 へき 地	特 別 地	計
				1級	2級	3級	4級	小計			
小学校	46 (3)		46 (3)	6 (1)	5	6		17 (1)		1	18 (1)
中学校	18		18	2	1	2		5		1	6
小中併置校		7	7	1	1	2	1	5			5
計	64 (3)	7	71 (3)	9 (1)	7	10	1	27 (1)		2	29 (1)

注①:( )内数字は分校で外数

注②:へき地校割合

小学校 37.0%

中学校 27.8%

併置校 71.4%

全体 38.0%

## (3) 学級数別学校数

(平成18年5月1日現在)

校種	学級数																		計
	1	2	3	4	5	6	7	8	9	10	11	12	13	14	15	16	17	18 以上	
小学校	(1) 0	4	(2) 4	5	3	6	10	5	0	0	1	0	2	0	1	0	1	4	(3) 46
中学校	0	0	1	3	1	2	2	1	1	2	2	0	2	0	0	0	0	1	18
小中併置校	1	1	1	1	2	0	1	0	0	0	0	0	0	0	0	0	0	0	7
合計	(1) 1	5	(2) 6	9	6	8	13	6	1	2	3	0	4	0	1	0	1	5	(3) 71

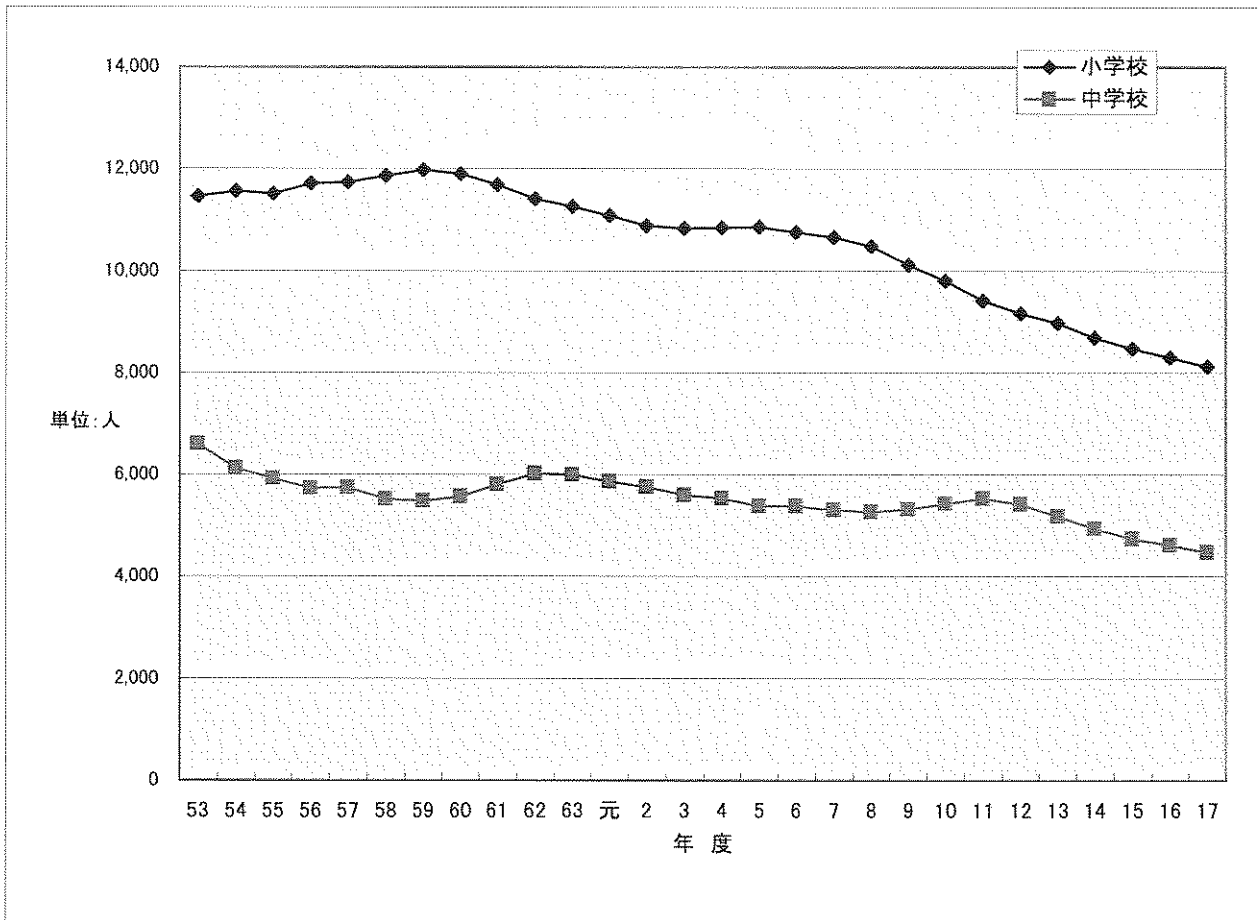
注:( )内数字は分校で外数

## (4) 市町村別児童生徒数・学級数・教職員数

(平成18年5月1日現在)

校種	市町村	国	大		今	本	名	宜	金	伊	伊	伊	合
		頭	宜	東	婦	部	護	野	武	江	平	是	計
小 学 校	児童数	307	164	120	583	805	4,364	374	738	335	99	160	8,049
	(%)	(4.5)	(2.5)	(2)	(8)	(11.5)	(51.8)	(4.4)	(7.6)	(4.8)	(1.6)	(1.8)	(100)
	学級数	28	18	14	32	44	174	21	27	16	9	7	390
	教職員数	55	36	25	55	76	277	37	45	28	15	13	662
中 学 校	生徒数	211	124	77	367	492	2,234	187	351	206	65	67	4,381
	(%)	(5.4)	(2.6)	(2)	(8.7)	(12.5)	(48.8)	(4.9)	(7.1)	(4.9)	(1.7)	(1.8)	(100)
	学級数	7	6	8	13	23	77	7	10	8	5	3	167
	教職員数	17	14	27	27	63	179	16	21	18	17	11	410

## 2. 児童・生徒数の推移



(1) 小学校

年度	児童数	年度	児童数	年度	児童数
43	19,050	56	11,719	6	10,763
44	17,966	57	11,746	7	10,664
45	16,948	58	11,862	8	10,486
46	15,889	59	11,974	9	10,117
47	14,384	60	11,898	10	9,811
48	13,556	61	11,692	11	9,416
49	13,129	62	11,413	12	9,162
50	12,647	63	11,257	13	8,983
51	12,076	元	11,092	14	8,685
52	11,655	2	10,880	15	8,479
53	11,466	3	10,832	16	8,290
54	11,559	4	10,851	17	8,122
55	11,517	5	10,856	18	8,049

(2) 中学校

年度	生徒数	年度	生徒数	年度	生徒数
43	10,846	56	5,737	6	5,392
44	10,678	57	5,747	7	5,314
45	10,116	58	5,521	8	5,276
46	9,753	59	5,484	9	5,321
47	9,361	60	5,572	10	5,436
48	8,903	61	5,819	11	5,534
49	8,562	62	6,029	12	5,427
50	7,842	63	5,999	13	5,189
51	7,485	元	5,865	14	4,941
52	7,010	2	5,763	15	4,745
53	6,610	3	5,605	16	4,615
54	6,127	4	5,543	17	4,484
55	5,926	5	5,387	18	4,381

### 3. 沿革

- 昭和 47 年 05 月 15 日 沖縄県教育庁組織規則第 13 条により教育庁国頭教育事務所を名護市字名護 1617 番地に設置し、所管区域を国頭、大宜味、東、今帰仁、本部、名護、宜野座、金武、伊江、伊是名、伊平屋の各市町村とする  
初代所長 宮城剛信氏就任  
教育事務所に庶務課及び指導班を置き、職員を次のように配置  
所長、次長、庶務課長、庶務係5名、人事係5名、指導主事5名、訪問教師2名、社会教育主事1名、運転士1名、計21名
- 昭和 48 年 04 月 01 日 第2代所長 新里孝市氏就任  
次長制が廃止  
指導班が指導課となり、課長をおく  
人事係に主査をおく
- 昭和 49 年 04 月 01 日 派遣社会教育主事制度創設
- 昭和 50 年 04 月 01 日 第3代所長 富名腰義幸氏就任  
訪問教師(充指導主事)制廃止
- 昭和 52 年 04 月 01 日 庶務係に主査をおく
- 昭和 53 年 04 月 01 日 第4代所長 岸本実氏就任  
教育庁定数の変更に伴い事務主事1名減
- 昭和 54 年 04 月 01 日 へき地教育担当の指導主事配置
- 昭和 55 年 03 月 12 日 国頭教育事務所 新庁舎落成(名護市字名護 1617)
- 昭和 56 年 04 月 01 日 第5代所長 喜屋武清昭氏就任
- 昭和 57 年 04 月 01 日 派遣社会教育主事1名配置
- 昭和 57 年 07 月 01 日 派遣社会教育主事(スポーツ担当)1名配置
- 昭和 58 年 02 月 23 日 防災行政用無線電話開設
- 昭和 59 年 01 月 10 日 国頭地区教育行政連絡会発足
- 昭和 59 年 06 月 01 日 沖縄県巡回教育相談員制度設置に伴い教育相談委員2名委嘱
- 昭和 60 年 03 月 31 日 「あしあと」第2集(昭和47年～昭和59年)発刊
- 昭和 60 年 04 月 01 日 第6代所長 具志堅興徳氏就任  
沖縄国体(昭和62年開催)事務局設置に伴い事務主事1名減
- 昭和 62 年 03 月 06 日 土地(庁舎敷地) 3,337 m<sup>2</sup>名護高校より所管換え
- 昭和 62 年 04 月 01 日 初任者研修制度試行される。(実施指定校、大北小、名護小、名護中、東江中)
- 昭和 62 年 08 月 01 日 語学指導を行う外国青年招致事業により英語指導助手配置
- 昭和 63 年 06 月 01 日 兼任指導主事制度発足
- 平成 元年 04 月 01 日 生徒指導相談員配置  
小学校初任者研修制度本格実施(実施校16校)
- 平成 元年 04 月 日 長寿学園発足
- 平成 02 年 04 月 01 日 第7代所長 山里全用氏就任  
中学校初任者研修制度本格実施
- 平成 02 年 09 月 01 日 東村高江中学校県費負担事務職員配置
- 平成 03 年 04 月 01 日 新財務システム導入により経理の電算化実施  
運転士を廃し事務主事を配置  
国頭村立奥中学校、楚洲中学校、名護市立天仁屋小学校、三原小学校、伊平屋村立野甫中学校の5校に県費負担事務職員配置
- 平成 03 年 05 月 26 日 月の第2、第4土曜日閉庁

平成 04 年 04 月 01 日 大宜味村、東村、派遣指導主事配置により管内11市町村教育委員会指導主事完全配置

平成 04 年 07 月 22 日 県教育長津留健二と語る地域懇談会開催

平成 04 年 09 月 01 日 沖縄県の休日を守る条例の一部改正に伴い完全週休2日制実施  
公立学校職員完全週休2日制実施

平成 04 年 09 月 06 日 教育職員完全週休2日制実施

平成 04 年 09 月 12 日 月1回の学校週5日制実施

平成 05 年 04 月 01 日 第8代所長 玉城勝郎氏就任

平成 05 年 11 月 24 日 北部合同庁舎へ移転業務開始

平成 07 年 03 月 31 日 「あしあと」第3集(昭和60年～平成6年)発刊

平成 07 年 04 月 01 日 月2回の学校週5日制実施  
名護市嘉陽小学校に県費負担事務職員配置

平成 08 年 04 月 01 日 第9代所長 金城龍生氏就任  
教職員住宅(学校別住宅を除く)の管理事務が所掌事務となる  
管内市町村(伊平屋、伊是名を除く)に教育相談員配置  
学校カウンセラー配置(名護中学校)

平成 08 年 05 月 24 日 TT加配校連絡協議会発足

平成 09 年 02 月 26 日 北部地区社会教育主事協会発足

平成 10 年 04 月 01 日 第10代所長 永山寛雄氏就任

平成 10 年 06 月 11 日 県教育委員国頭管内学校視察

平成 10 年 11 月 24 日 国頭地区学校運営協議会(安室肇県教育長来所)

平成 11 年 01 月 日 新人事管理システム稼働

平成 11 年 02 月 03 日 国頭地区青少年健全育成市町村民会議発足

平成 11 年 07 月 07 日 生涯学習ボランティアコーディネーター配置

平成 12 年 05 月 13 日 小中学生サミット in Okinawa (やんばる自然体験)実施

平成 13 年 02 月 03 日 県立高校編成整備地区協議会発足

平成 13 年 04 月 01 日 第11代所長 宮里博輝氏就任

平成 14 年 04 月 01 日 新学習指導要領の完全実施  
学校完全週5日制の実施

平成 14 年 04 月 17 日 沖縄県生涯学習コーディネーター配置

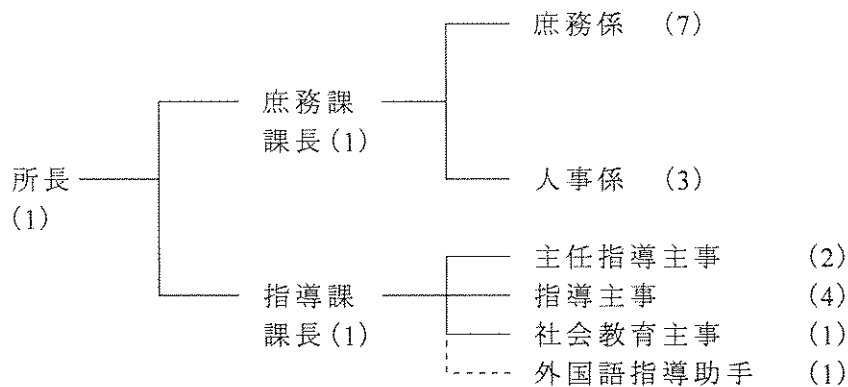
平成 16 年 04 月 01 日 第12代所長 大城康正氏就任

平成 16 年 09 月 02 日 県教育委員国頭管内学校視察

平成 18 年 05 月 25 日 県教育長仲宗根用英 国頭管内学校視察

#### 4. 事務所組織

##### (1) 組織



##### (2) 職員配置状況 (平成18年4月1日)

no	職名	氏名	赴任年度	no	職名	氏名	赴任年度
1	所長	大城康正	H16年	12	運転士	我如古正貞	H15年
2	庶務課長	桃原恵市	H15年	13	指導課長	島袋克也	H17年
3	庶務係長	宮城乾	H17年	14	主任指導主事	前田孝実	H16年
4	主査	大城健	H18年	15	主任指導主事	小橋川好美	H17年
5	主任	宮國哲行	H16年	16	指導主事	田中隆史	H16年
6	主事	大嶺望	H17年	17	指導主事	仲田欣五	H17年
7	主事	島袋直俊	H17年	18	指導主事	玉城奎	H18年
8	主事	勅使川原朋恵	H16年	19	指導主事	横田正	H16年
9	人事係長	友寄隆央	H14年	20	社会教育主事	新里勲	H14年
10	主査	玉城洋之	H17年	21	外国語指導助手	エイミー・シャーマン	H18年
11	主任	仲里直	H18年				

#### 5. 業務内容及び事務分掌

##### (1) 業務内容 (沖縄県教育庁組織規則第13条第4項による教育事務所の事務)

- ① 文書の收受、発送及び保管に関すること。
- ② 公印の管守に関すること。
- ③ 県費負担教職員の給料その他の給与、旅費等の認定及び支払に関すること。
- ④ 県費負担教職員の任免その他の進退に関すること。
- ⑤ 市町村立小学校、中学校及び幼稚園の学校教育についての指導及び助言に関すること。
- ⑥ 社会教育に関すること。
- ⑦ 市町村立小学校、中学校の体育、学校保健及び学校給食に関すること。
- ⑧ 教職員の免許状の手続きに関すること。
- ⑨ 予算、決算その他の会計事務に関すること。
- ⑩ 市町村教育委員会の指導及び連絡調整に関すること。
- ⑪ 教職員住宅 (学校別住宅を除く) の管理に関すること。
- ⑫ 前各号に定めるもののほか、所管区域内の教育に関すること。



(2) 事務分掌

① 庶務課

職名	氏名	分掌事項
庶務課長	桃原 恵市	<ul style="list-style-type: none"> <li>・ 課内事務の総括に関する事</li> <li>・ 公印の管守、文書及び庁舎の管理に関する事</li> <li>・ 教職員の人事に関する事</li> <li>・ 職員の休日、休暇、勤務等に関する事</li> <li>・ 市町村教育委員会に関する事</li> <li>・ 叙勲に関する事</li> <li>・ 出納員の事務に関する事</li> <li>・ 事務所要覧の作成、保管に関する事</li> <li>・ 防火管理に関する事</li> </ul>
庶務係長	宮城 乾	<ul style="list-style-type: none"> <li>・ 予算、決算の総括管理に関する事</li> <li>・ 歳入に関する事</li> <li>・ 会計証拠書類の整理保管に関する事</li> <li>・ 旅費の調整に関する事</li> <li>・ 定期監査に関する事</li> <li>・ 地方教育費に関する事</li> <li>・ 学校事務職員の研修に関する事</li> <li>・ 教職員住宅に関する事</li> <li>・ 時間外手当割当に関する事</li> <li>・ 事務局費に関する事</li> </ul>
主査	大城 健	<ul style="list-style-type: none"> <li>・ 旅費事務に関する事(小)</li> <li>・ A L T、教育相談員、生涯学習コーディネーターの報酬・費用弁償・社会保険料に関する事</li> </ul>
主事	大嶺 望	<ul style="list-style-type: none"> <li>・ 事務所職員の旅費事務・給与事務に関する事</li> <li>・ 定期昇給、調査統計報告事務に関する事</li> <li>・ 事務所職員の扶養、住居、通勤手当の認定に関する事</li> <li>・ 事務所職員の福利厚生に関する事</li> <li>・ 公務災害補償申請に関する事</li> <li>・ 非常勤講師(初任者研修・定数内・特別)の報酬・費用弁償・社会保険料に関する事</li> <li>・ 人事管理費・教育指導費・社会教育費に関する事</li> </ul>
主事	勅使川原朋恵	<ul style="list-style-type: none"> <li>・ 給与事務に関する事(小)</li> <li>・ 所得税及び住民税に関する事(小)</li> <li>・ 退職者の所得税及び住民税に関する事(小)</li> <li>・ 住居・通勤・単身赴任手当に関する事(小)</li> <li>・ 学校事務要領に関する事(副)</li> <li>・ 社会保険事務に関する事(小)</li> <li>・ 扶養手当・児童手当認定に関する事(小)</li> </ul>
主事	島袋 直俊	<ul style="list-style-type: none"> <li>・ 給与事務に関する事(中)</li> <li>・ 所得税及び住民税に関する事(中)</li> <li>・ 退職者の所得税及び住民税に関する事(中)</li> <li>・ 住居、通勤、単身赴任手当の認定に関する事(中)</li> <li>・ 情報推進リーダーに関する事(副)</li> <li>・ 社会保険事務に関する事(中)</li> <li>・ 扶養手当・児童手当認定に関する事(中)</li> </ul>
主任	宮國 哲行	<ul style="list-style-type: none"> <li>・ 旅費事務に関する事(中)</li> <li>・ やる気支援コーディネーター、教育サポーター、スクールカウンセラーの報酬・費用弁償に関する事</li> <li>・ 情報推進リーダーに関する事(主)</li> <li>・ 学校事務要領に関する事(主)</li> </ul>

職名	氏名	分掌事項
人事係長	友寄 隆央	<ul style="list-style-type: none"> <li>・ 県費負担教職員の任免、分限、懲戒その他に関する事</li> <li>・ 定期人事異動に関する事</li> <li>・ 学級編成及び教員定数に関する事</li> <li>・ 特殊学級認定に関する事</li> <li>・ 主任手当認定に関する事</li> <li>・ 教職員名簿保管に関する事</li> <li>・ 多学年学級担当者の確認事務に関する事</li> <li>・ 教職員の新規採用に関する事務</li> <li>・ 教職員免許状申請及び交付に関する事</li> <li>・ 調整数に関する事</li> <li>・ その他上司の命ずる事</li> </ul>
主査	玉城 洋之	<ul style="list-style-type: none"> <li>・ 県費負担教職員の臨時的任用に関する事</li> <li>・ 臨時的任用者の辞令及び発令通知書に関する事</li> <li>・ 臨時的任用者の給与査定に関する事</li> <li>・ 定期人事異動に関する事</li> <li>・ 教員給与実態調査に関する事</li> <li>・ 免許教科外担任許可に関する事</li> <li>・ 教職員の新規採用に関する事務</li> <li>・ へき地手当に準ずる手当の認定に関する事</li> <li>・ 教職員（臨時的任用含む）の実数月例報告に関する事</li> <li>・ その他上司の命ずる事</li> </ul>
主任	仲里 直	<ul style="list-style-type: none"> <li>・ 県費負担教職員の給与査定に関する事（小・中）</li> <li>・ 特別昇給（へき地、退職）・定期昇給（小・中）</li> <li>・ 復職時等給与調整（小・中）</li> <li>・ 昇給台帳の作成保管に関する事（小・中）</li> <li>・ 教員給与実態調査に関する事（小・中）</li> <li>・ 諸証明書（在職、履歴事項等）の発行に関する事（小・中）</li> <li>・ 定期人事異動に関する事務（副）</li> <li>・ 退職手当に関する事（小・中）</li> <li>・ 叙勲資料作成に関する事</li> </ul>
運転士	我如古 正貞	<ul style="list-style-type: none"> <li>・ 車の運転業務と保管、整備に関する事</li> </ul>

② 指 導 課

職名	氏名	教科領域等	分 掌 事 項	研究指定校等
指導課長	島袋克也	算 数 数 学	<ol style="list-style-type: none"> <li>1 研修に関する事(数学、技術・家庭)すること</li> <li>2 課内統括、企画、予算等連絡調整に関する事</li> <li>3 学校経営に関する事</li> <li>4 長期研修(中央講座、教育センター、海外視察研修等)に関する事</li> <li>5 小・中・高一貫教育に関する事</li> <li>6 表彰、推薦に関する事</li> <li>7 出張命令簿・復命書、休暇処理簿、日誌等の整理・保管に関する事</li> <li>8 日行事予定表に関する事</li> <li>9 教育事務所要覧に関する事</li> <li>10 週案に関する事</li> <li>11 中卒認定、重国籍、学籍、指導要録に関する事</li> <li>12 達成度テスト(数学)に関する事</li> </ol>	中・高一貫教育 2/2年次 本部町
主任指導主事	前田孝実	理 科 生 活	<ol style="list-style-type: none"> <li>1 研修に関する事(校長、教頭、教務主任、理科、生活)</li> <li>2 指導課会議・課内研修に関する事</li> <li>3 研修事業計画及び予算編成に関する事</li> <li>4 環境教育に関する事</li> <li>5 選択教科に関する事</li> <li>6 初任者研修に関する事</li> <li>7 開かれた学校(学校評議員・学校評価)に関する事</li> </ol>	
主任指導主事	小橋川好美	国 語 幼稚園	<ol style="list-style-type: none"> <li>1 研修に関する事(国語、幼稚園、教育課程、小学校学年・学級経営)</li> <li>2 図書館教育及び図書資料に関する事</li> <li>3 総合訪問に関する事</li> <li>4 祝辞・挨拶に関する事</li> <li>5 幼稚園教育に関する事</li> <li>6 達成度テスト(国語)に関する事</li> <li>7 教育課程(教育課程研究、授業時数、2学期制)に関する事</li> <li>8 金銭教育に関する事</li> </ol>	金銭教育 1/2年次 瀬喜田小  幼小連携 1/3年次 大宮小
指導主事	仲田欣五	体 育 保健体育 音 楽	<ol style="list-style-type: none"> <li>1 研修に関する事(体育、保健体育、音楽)</li> <li>2 生徒指導に関する事</li> <li>3 健康教育(保健安全・給食)に関する事</li> <li>4 表彰(保健・体育関係及び文化関係)に関する事</li> <li>5 体育的行事に関する事</li> <li>6 入学式・卒業式に関する事</li> <li>7 児童生徒の活躍状況に関する事</li> <li>8 教科用図書に関する事</li> </ol>	生徒指導総合連携推進事業 1/2年次 本部町  交通安全教育推進地域 2/2年次 東村

職名	氏名	教科領域等	分 掌 事 項	研究指定校等
指導主事	玉城 奎	算 数 社 会	<ol style="list-style-type: none"> <li>1 研修に関する事（へき地、複式、算数、社会）</li> <li>2 学力向上対策に関する事</li> <li>3 学習指導方法の工夫・改善に関する事（少人数指導、少人数学級等）</li> <li>4 学対ニュースに関する事</li> <li>5 複式学級・へき地教育に関する事</li> <li>6 達成度テスト（算数）に関する事（主）</li> </ol>	
指導主事	田 中 隆 史	図工、美術 道 徳	<ol style="list-style-type: none"> <li>1 研修に関する事（図工、美術、道徳、臨任）</li> <li>2 道徳教育に関する事</li> <li>3 特別支援教育に関する事</li> <li>4 人権教育・平和教育に関する事</li> <li>5 ボランティア活動に関する事</li> <li>6 5年・10年経験者研修に関する事</li> <li>7 校内研修、経年研修に関する事</li> <li>8 研究指定に関する事</li> </ol>	人権教育 2 / 2年次 伊平屋中  道徳教育 1 / 2年次 金武中
指導主事	横 田 正	英 語 特別活動 総合的な学習の時間	<ol style="list-style-type: none"> <li>1 研修に関する事（英語、特別活動、中学校学年・学級経営、総合的な学習の時間）</li> <li>2 教育センター短期研修に関する事</li> <li>3 ALT及び国際理解教育に関する事</li> <li>4 夢を語る児童生徒フォーラムに関する事</li> <li>5 総合的な学習の時間に関する事</li> <li>6 英語教員資質向上研修に関する事</li> <li>7 達成度テスト（英語）に関する事</li> <li>8 視聴覚・情報教育に関する事</li> <li>9 進路指導に関する事</li> <li>10 集団宿泊学習に関する事</li> </ol>	進路指導 2 / 3年次 国頭中  キャリア・スタート・ウィーク推進地域 1 / 1年次 今帰仁村 宜野座村  豊かな体験活動推進事業 1 / 2年次 大宜味村 本部町
社会教育主事	新 里 勲	社会教育 生涯学習	<ol style="list-style-type: none"> <li>1 研修に関する事（社会教育、人権教育）</li> <li>2 生涯学習に関する事（広域学習サービス事業等）</li> <li>3 学校支援ボランティアに関する事</li> <li>4 社会教育関係団体の育成に関する事</li> <li>5 青少年健全育成に関する事</li> <li>6 学力向上対策に関する事</li> <li>7 児童生徒等の表彰・推薦に関する事（社会教育関係）</li> <li>8 学社連携（融合）に関する事</li> <li>9 指導課・月行事予定表に関する事</li> <li>10 人権教育に関する事</li> <li>11 地区指導主事等研修会に関する事</li> </ol>	人権教育 2 / 2年次 伊平屋中

③ 〔外国語指導助手（ALT）〕

氏 名	国 籍	業 務 内 容
エイミー・シャーマン	米 国	管内の11中学校の英語に係る訪問指導

④ 〔巡回教育相談員〕

氏 名	業 務 内 容
宮 里 文 子 平 良 隆 志 嘉手納 良 信	管内小・中学校を巡回訪問、市町村教育委員会訪問等を実施し、不登校児童生徒等に関する指導助言をする。

⑤ 〔生涯学習コーディネーター〕

氏 名	業 務 内 容
玉 城 千 彰	広域学習サービス講座の企画運営、事業実施機関相互の連携協力、生涯学習情報の提供、学習相談・ボランティア相談に関すること、事業の評価、学習修了者の社会参加の促進等

⑥ 〔指導主事補〕

氏 名	所 属	担当教科	業 務 内 容
小 学 校	小波津 京 子	伊豆味小	学校現場にあつて、教育事務所長の指示を受け、管内の
	豊 里 寿	羽地小	
中 学 校	久 高 利美子	名護中	学校その他の研究団体等の学力向上対策事業に係る教科に関する指導・助言を行う
	宮 里 淳	東江中	
	大宜味 朝 也	国頭中	

# 平成18年度 国頭教育ドリームプラン

## 未来に夢を拓くやんばるっ子

**国・県の施策等**

中央教育審議会答申  
学習指導要領及  
び一部改訂  
幼稚園教育要領  
学びのすすめ  
第2次沖縄県教育  
推進計画  
学校教育におけ  
る指導の努力点

沖縄県学力向上  
主要施策

**平成17年度の成果**

チェックポイントに  
基づく教育課程の編  
成が定着

教育課程研究の充実  
(参加者：小-494<  
95%> 中-291<90%>)

地区・地域学対の推  
進(12月現在)  
(全参加者 2,569人)

達成度テスト

小 国語(41.7 +1.0)  
算数(43.3 +1.9)

中 国語(35.3 +0.5)  
数学(30.1 +3.0)  
英語(32.5 +3.6)

読書量の増加

小(平 16-113.9 冊 4.7  
冊増)

中(平 16-31.3 冊 1.9  
冊増)

外部評価実施の増加

小(53校 100%)  
中(25校 100%)

コンピュータを活用  
して指導できる教員  
(小-96% 中-96%)

**重点目標**

地域の特性を生かした特色ある学校づくりの推進  
～ 創意ある教育活動の展開を通して～

**重点事項**

◎ 「確かな学力」の向上  
子ども一人一人の「愛容が見える」教育課程・学習指導の工夫

◎ 豊かな心の育成  
子ども一人一人の「居場所のある」学校経営・学級経営の工夫

◎ 開かれた学校づくりの推進  
子ども一人一人の「かかわりを豊かにする」教育活動の工夫

**努力事項**

I 幼稚園教育の充実  
1 遊びを通しての総合的な指導の充実  
2 基本的な生活習慣の形成 3 園内研修の充実

II 基礎的・基本的な内容の確実な定着を図り個性を生かす指導の充実  
1 学習指導の改善・充実 2 学力向上対策の推進

III 特色ある教育課程の編成・実施・評価  
1 教育課程の改善・充実 2 特別活動の充実  
3 「総合的な学習の時間」の充実

IV 国際理解教育・外国語教育及び情報教育の推進  
1 国際理解教育・外国語教育の推進 2 情報教育の推進

V 心の教育の充実  
1 豊かな心を育む道徳教育の充実 2 道徳の時間の充実  
3 家庭・地域と連携した道徳教育の充実  
4 平和教育の充実 5 人権教育の充実

VI 生徒指導・安全教育の充実  
1 生徒指導体制・教育相談体制の確立  
2 学習指導・進路指導の充実 3 学級・学年経営の充実  
4 家庭・地域社会、関係機関・団体との緊密な連携  
5 安全教育の充実

VII 協働体制の確立  
1 全職員参画による教育活動の充実  
2 学校の自主性・自律性の確立

VIII 学校と家庭・地域との連携強化  
1 地域人材活用の充実  
2 地域行事への積極的な参加や校種間等交流の充実

IX 生涯学習・社会教育の充実  
1 生涯学習の推進 2 地域活動・体験活動の拡充  
3 家庭・地域の教育機能の活性化

**本地区の教育環境**

<学校数>  
小学校 56(増減3)校  
中学校 25校  
<児童生徒数>  
小 8049人中 4388人  
<教職員数>  
小 633人 中 385人  
公立幼稚園 40園  
県立高校 8校  
県立農業大学校  
名桜大学  
名護市立教育研究所

**平成17年度の課題**

教育課程の編成・実施  
・評価の充実

個に応じた指導方法  
の工夫・改善

達成目標(数値)に基づ  
く学力向上対策の推進

不登校児童生徒の増加  
(2月現在)  
小 42人 中 119人

子ども理解のための  
「指導・支援カルテ」  
等を活用した教育相談  
の一層の充実

学校の安全対策・安全  
点検及び不審者等への  
対策強化

家庭教育支援会議の設  
置促進等による学校、  
家庭・地域の連携強化

特別支援教育に係る指  
導体制の構築

**校内研修の  
充実**

☆学校課題の明  
確化  
☆研修の日常化・  
継続化

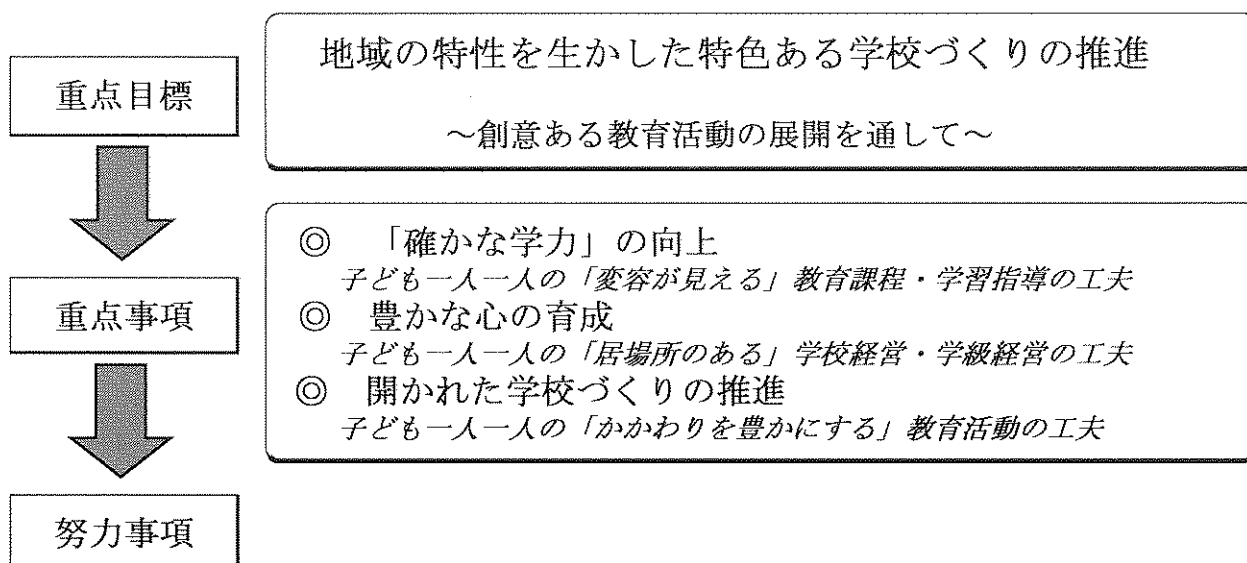
**子どもの心を  
はぐくむ地域  
コミュニティ  
づくり**

☆子どもの居場所  
づくり  
☆子ども会の育成

### 信頼される教職員

指導・庶務・人事行政の推進の視点					
新学力向上策の充実	教育課程の実施	研修事業の充実	訪問指導の充実	関係機関等との連携	適正な人事管理
<ul style="list-style-type: none"> <li>○マネジメントサイクルの確立による重点目標・達成目標を旨とした実効性のある取組の充実</li> <li>○実践発表会の一層の充実</li> <li>・地区学力向上対策</li> <li>・地域学力向上対策</li> </ul>	<ul style="list-style-type: none"> <li>○教育課程の量的な確保・質的な充実</li> <li>○地区教育課程研究の充実</li> <li>○目標に準拠した評価の充実</li> <li>○学校自己評価システムの確立</li> </ul>	<ul style="list-style-type: none"> <li>○各種研修の一層の充実</li> <li>・基本研修(指定研修・職務研修)</li> <li>・課題研修</li> <li>・専門研修</li> <li>・特別研修</li> <li>・地区主事等研修</li> <li>・家庭教育支援会議研修</li> </ul>	<ul style="list-style-type: none"> <li>○各種訪問指導の充実</li> <li>・要請訪問</li> <li>・総合訪問</li> <li>・学対計画訪問</li> <li>・生徒指導訪問</li> <li>・巡回教育相談</li> <li>・その他</li> </ul>	<ul style="list-style-type: none"> <li>○各種機関との連携の一層の充実</li> <li>・市町村教育委員会</li> <li>・校長会・教頭会</li> <li>・管内県立学校会</li> <li>・PTA連合会等</li> <li>・福祉保健所等</li> <li>・諸専門機関</li> <li>・諸研究団体</li> </ul>	<ul style="list-style-type: none"> <li>○実態把握に基づく研修等の充実</li> <li>・人事配置状況調査</li> <li>・管理状況調査</li> <li>・服務研修</li> <li>・事務研修</li> </ul>

## 平成18年度 指導行政の重点・努力事項



### I 幼稚園教育の充実

#### 1 遊びを通しての総合的な指導の充実に努める

- (1) 幼児一人一人を理解し、幼児の実態に応じた指導計画を作成するとともに、幼児の主体性を大切にしながら遊びを通しての総合的な指導の充実に努める。
- (2) 幼児が興味・関心をもった活動にじっくりと取り組み、主体的に活動できる環境構成や教師のかかわりを工夫するとともに、直接的・具体的な体験を通して幼児の心情、意欲、態度を育てる。

#### 2 基本的な生活習慣の形成を図る

- (1) 基本的な生活習慣を形成するために家庭との連携を密にし、幼児の自立性を育てる。
- (2) 身近な動植物に親しむことを通して世話することの喜びやいたわる気持ちをはぐくみ、生命の尊さに気づかせるなど幼児期にふさわしい道徳性の芽生えが培われるよう工夫する。

#### 3 園内研修を充実させ教師の指導力を高める

- (1) 園長のリーダーシップのもとに研修体制を確立し、教師相互の協力体制のもとに、園内研修の充実に努める。
- (2) 教師の研修の機会を広げ、その成果を園内研修で生かし、実践を共有化することを通して、自ら積極的に学ぶ意欲や指導力を高める。
- (3) 幼稚園における自己評価を実施し、その結果を保護者や地域の人々に公表することにより、園内教育の改善・充実に努める。

#### 【関連研修】

- ①国頭地区幼稚園教育課程研究協議会
- ②幼稚園教諭等研修会
- ③保育技術専門講座
- ④園長等運営管理協議会
- ⑤国頭地区幼稚園会の研修会

### II 基礎的・基本的な内容の確実な定着を図り個性を生かす指導の充実

#### 1 学習指導の改善・充実に努める

- (1) 児童生徒一人一人が主体的に学習に取り組む「わかる授業」「参加する授業」を展開するとともに、「マスターシート」等の活用による形成的な評価の充実に努め、学習指導要領に示されている共通に指導すべき基礎的・基本的な内容の確実な定着を図る。
- (2) 児童生徒に主体的な学習の仕方を身につけさせるため、教科の特性に応じて問題解決的な学習、体験的な学習等を取り入れるなど、指導過程の工夫・改善に努める。

- (3) 習熟の程度に応じた指導や、教師の協力的な指導等を積極的に取り入れるとともに、学習の定着度に応じて補充的な学習や発展的な学習を適切に展開し、学習内容の確実な定着や理解が一層深まるようにする。
- (4) 児童生徒の興味・関心を喚起し、学習意欲を高めるため、地域人材の積極的な活用や地域素材の教材化を図る等、指導方法の工夫・改善に努める。
- (5) コンピュータ、視聴覚教材、教育機器等や学校図書館を積極的に活用した学習指導の工夫・改善に努める。
- (6) 客観的で信頼できる評価にするために、各教科等で作成されている評価規準が授業の中で適切に生かされるよう評価方法等について全職員で工夫・改善を図る。
- (7) 少人数・複式学級においては、少人数という特性を生かし、児童生徒一人一人の個性や能力に応じたきめ細かな指導方法・指導体制の改善・充実に努める。
- (8) へき地学校においては、近隣の小規模校と日常的に情報交換や意見交換を行うとともに、授業交流、合同授業研修会等を強化し、実践研究の充実に努める。

【関連研修】

- |                 |                 |
|-----------------|-----------------|
| ①小学校学習指導方法改善研修会 | ②中学校学習指導方法改善研修会 |
| ③複式学級担当者研修会     | ④離島へき地研修会       |
| ⑤小学校教育課程研究集会    | ⑥中学校教育課程研究集会    |

## 2 学力向上対策の推進を図る

- (1) 市町村教育委員会及び学校はそれぞれの特色を生かすとともに、学校、家庭・地域社会の役割を明確にした主体的な学力向上を推進し、保護者や地域社会への説明責任を果たす。
- (2) 児童生徒の具体的な変容の姿として設定した達成目標の実現を目指し、一事徹底等の重点的な取組を実施する。
- (3) 実効性のある取り組みを展開するため、客観的な評価に基づく「新学力向上対策推進計画」の見直しを行うなど、PDCAのマネジメントサイクルの確立を図る。
- (4) 「読み・書き・計算」などの能力をはじめとする各教科の「基礎的・基本的事項の定着」を図るため、繰り返し指導や補習指導を実施・強化するとともに、学力の基盤となる読書活動の充実に努める。
- (5) 「コミュニケーションの能力」及び「コンピュータ操作・活用能力」を育成するため、意図的・計画的・組織的な指導の充実に努める。
- (6) 学校を中心とした地域コミュニティづくりを推進し、体験的な活動やボランティア活動等を通して幼児児童生徒が自分のよさや可能性を認める力を育成するとともに、一人一人に夢や希望を育むことができるように努める。
- (7) 幼児児童生徒一人一人の基本的な生活習慣の形成を図るとともに、家庭学習の習慣化や「6：30運動」を推進するなど、生活リズムの確立に努める。
- (8) 学校、家庭・地域においては、幼児児童生徒一人一人の健康と体力の向上に努めるとともに、運動・スポーツの日常化を図り、忍耐力や持久力などの強い意志力の育成に努める。

【関連研修】

- |            |            |             |
|------------|------------|-------------|
| ①地区学対委員会総会 | ②地区学対実践報告会 | ※学対計画訪問（8校） |
|------------|------------|-------------|

## Ⅲ 特色ある教育課程の編成・実施・評価

### 1 教育課程の改善・充実に努める

- (1) 学習指導要領の趣旨や「平成 18 年度教育課程チェックポイント」を踏まえた教育課程の編成・実施・評価に努める。
- (2) 各教科の基礎的・基本的な内容の確実な定着を図るため、欠時の計画的な補充を実施し、授業時数の量的な確保とともに質的な充実に努める。
- (3) 観点別学習状況の評価規準や「達成度テスト結果の分析」等を年間指導計画に位置づけるとともに、個に応じた指導を充実させ、目標・指導・評価の一体化に努める。
- (4) 地域の人材活用や地域素材を教育計画に位置づけ、特色ある教育課程の編成・実施・評価に努める。



- (5) 小学校においては、指導の効果を上げるために、各学年相互間の関連を図り、系統的・発展的な指導ができるように努める。
- (6) 中学校においては、選択履修の幅の拡大の趣旨を生かした指導計画の作成とその充実に努める。
- (7) 環境教育は、3つの視点「環境に親しむ活動」「環境のしくみを学ぶ活動」「環境を保全・創造する活動」と、各教科等における環境に係る内容の関連を明確にした年間指導計画を作成し、日常的な取組の継続に努める。
- (8) これからの特別支援教育は、児童生徒個々の障害の状態や発達段階及び特性を的確に把握し、個別の教育支援計画を作成するよう努めるとともに、特別支援教育コーディネーターを位置付け、校内委員会を設置し、通常の学級に在籍する障害のある児童生徒の支援体制の構築に努める。
- (9) たくましい心と体を育む教育の推進については、学校保健、学校安全、食に関する指導の充実を図るとともに、体育・スポーツ活動に自発的・自主的に親しむ資質や能力を育て、心身の健康の保持増進及び体力の向上に努める。

【関連研修】

- ①小・中教務主任研修会（教育課程）      ②10年経験者研修（環境教育）  
 ③特別支援教育コーディネーター養成研修（特殊教育）

## 2 特別活動の充実を図る

- (1) 各学校における特別活動の目標を明確にするとともに、それを達成するための特別活動の全体計画に基づき、指導の充実に努める。
- (2) 校内研修を通して全職員の共通理解を図り、全員の協力体制のもとで計画、実施、評価し指導の充実に努める。
- (3) 話し合い活動、自主的な問題の解決や自己を生かすため自発的・自治的活動など健全な生活態度を身に付けるなどの学級活動の充実を図るとともに、児童・生徒会活動を通して自治力の育成に努める。
- (4) 幼児、高齢者、障害のある人々との交流や社会体験・自然体験及びボランティア活動等、社会奉仕の精神を養う体験活動などの豊かな体験活動の充実に努める。
- (5) 学校生活への適応や人間関係の形成、選択教科及び進路の選択などの指導に当たっては、ガイダンスの機能を充実させるよう指導の工夫に努める。
- (6) 小学校においては、クラブ活動の意義を踏まえ、適切な授業時数を充て、異年齢集団のよさを生かし、自主的に活動できる場や機会を年間を通して確保するようにする。
- (7) 児童生徒が自然や文化との触れ合いや地域の人々との幅広い交流などができるよう、社会教育施設等の活用などを工夫し、家庭や地域社会との連携の充実に努める。
- (8) 小学校においては、進路に関する担当者を校務分掌の中に位置付け、児童の発達段階に応じた全体計画や年間指導計画を作成をする。
- (9) 小学校においては身近な大人の働く姿を見ること、中学校では職場で働く事を実体験することによって、将来の自分の生き方について考える機会を与える。
- (10) キャリア教育の実施にあたっては、家庭・地域社会と連携し、各学校でねらいを明確にし、教育課程に位置付けて計画的に行い、その実施状況や成果について絶えず評価を行う。

【関連研修】

- ①中学校特別活動主任研修会      ②初任者研修      ③10年経験者研修  
 ④未来を語る児童生徒フォーラム

## 3 「総合的な学習の時間」の充実を図る

- (1) 「総合的な学習の時間」のねらいを再確認するとともに、児童生徒が自己の生き方を考え実践することを基底にし、そのために必要な各教科、道徳、特別活動という三領域で身に付けた知識・技能、評価・態度の関連指導を行う。
- (2) 各学校の実態に応じて、本時間の目標及び内容、育てようとする資質や能力及び態度、学習活動、指導方法や指導体制、そして、各教科等との関連を図った年間指導計画を工夫し作成する。
- (3) 全職員の共通理解の下、一致協力して推進できる指導体制を確立するとともに、「人材リスト」や「学習マップ」等を作成・更新し、地域の教育資源を生かした体験的な学習・問題解決

的な学習を展開する。

- (4) 見学・調査や体験的な活動を実施する際は、事業所等との事前打ち合わせを綿密に行うとともに、児童生徒への具体的なルールや電話等のマナーについての指導の充実を図る。
- (5) 単元全体、学期や年間を通して長期的な見通しを立て、児童生徒の自己評価、相互評価、ポートフォリオ評価等の多様な評価方法を工夫し、継続的に累積的に児童生徒の学習状況や変容を見取る。
- (6) 地域の施設や人材を活用する際には、趣旨等の理解を図るため、事前打ち合わせを綿密に行う。また、活動の状況や成果を積極的に外部に公表し、地域の人々の理解や協力を得る。
- (7) 校外における学習活動等においては、保護者や地域等との連携により、児童生徒の安全確保を図るとともに、万一の事故等に備え、保険に加入する措置も必要である。

【関連研修】

- ①初任者研修      ②10年経験者研修

#### IV 国際理解教育・外国語教育及び情報教育の推進

##### 1 国際理解教育・外国語教育の推進を図る

- (1) 国際理解教育においては、異なる考えや意見を受け入れたり、相手を思いやる心の育成を重視し、それらを基盤とした取組を行う。
- (2) 各教科等の目標や内容との関連を踏まえた全体計画を作成し、学校の教育活動全体を通じて国際理解教育の実践を図る。
- (3) 特別活動や総合的な学習の時間等における地域の外国人の活用及び米人学校との交流等を通して、自国や外国の文化に対する理解を深め、異なる文化を持つ人々と協調して生きていく態度などの育成に努める。

##### 【小学校】

- (1) 総合的な学習の時間等を活用し、国際理解教育の一貫とした英語活動指導計画を作成の上、ネイティブスピーカーなどと触れ合う機会を設定することで、英語に慣れ親しむ機会の充実を図る。
- (2) 英語活動の実施においては、小学校段階にふさわしい歌、ゲーム、簡単な挨拶やスキットなどを通して、子どもが主体的に活動に参加できるよう音声を使った体験的な活動が行われるように努める。

##### 【中学校】

- (1) 音声を重視したALTとのチームティーチングやグループワーク等の指導形態及び指導方法の工夫・改善を行うとともに、書くことの指導が行われるように努める。
- (2) 国際社会における英語の重要性、必要性を理解させ、検定試験などわかりやすい目標を立てさせたり、外国人との交流会等を積極的に活用するなど意欲を高めるための工夫を行う。
- (3) 小学校英語活動との関連を図り、相互が連携した指導の工夫・改善に努める。

【関連研修】

- ①小学校国際理解教育研修会      ②初任者研修      ③10年経験者研修  
④中学校英語教員研修会

##### 2 情報教育の推進を図る

- (1) 情報教育推進委員会を設置し、校内情報化推進計画及び校内安全管理マニュアルを活用し、それに基づき情報化の推進を図る。
- (2) 児童生徒が情報を主体的に選択・活用する力や、情報発信の基本的ルールを身につけるなど、情報活用能力を高める指導の充実を図る。
- (3) IT教育センター等での校外研修の積極的な参加と校内研修の充実を図り、コンピュータやインターネットを活用した指導方法の工夫・改善と授業の実施に努める。
- (4) 教育情報共有システム（IT教育センター内 <http://www.open.ed.jp>）や、その他関連サイトのデジタル教材や教育実践事例等の活用を図る。
- (5) 情報教育に係る校内研修の充実を図り、コンピュータやインターネットを活用した指導の展開を研究し、指導方法の工夫・改善と授業の実施に努める。
- (6) ネットワークやソフトウェアの活用に当たっては、校内IT安全マニュアルを作成し、ルールやマナーの遵守及び個人情報やプライバシー、著作権等への配慮を行い、情報モラルの育成

に努める。

- (7) 教育活動の状況について、保護者や地域住民に対して積極的に情報を提供するため、学校ホームページの作成や定期的な更新に努める。

【関連研修】

- ①初任者研修会      ②小学校教育情報研修会      ③中学校教育情報研修会

## V 心の教育の充実

### 1 豊かな心を育む道徳教育の充実を図る

- (1) 学校重点目標等に生命を尊重する心や態度の育成を位置づけるとともに、学校や地域の実態に応じた全体計画や年間指導計画を改善し、学校教育活動全体を通じて道徳教育の充実を図る。
- (2) 各学校の特色を生かした取組やボランティア活動、自然体験活動等の豊かな体験を通じた心の教育の充実を図るため、心に響く道徳教育を展開し、内面に根ざした道徳性を育むように努める。
- (3) 地域学力向上対策委員会の家庭・地域教育部会等と連携し、基本的な生活習慣の形成に努める。

### 2 道徳の時間の指導の充実を図る

- (1) 授業時数を確保するとともに、校長や教頭の参加、「心のせんせい」等、家庭や地域の人々を活用するなど、開かれた道徳教育の充実を図る。
- (2) 県教育委員会発行の『「心のせんせい」を活用した道徳教育』(H,15)を参考にして、人材を活用した道徳の授業の工夫改善に努める。
- (3) 「心のノート」を道徳年間指導計画に位置づけ、それを活用した授業を行うとともに、教育活動の様々な場面でも効果的に活用する。
- (4) 郷土資料「守礼」(第1集～第4集 CD-ROM H,17)、「道徳実践活動学習教材」(H,11)を年間指導計画に位置づけ、資料を活用した授業実践を行う。

### 3 家庭・地域と連携した道徳教育の充実を図る

- (1) 家庭や地域の人々の協力による豊かな体験活動を通して、児童生徒の道徳性を培い、道徳的実践力を高めるなど、道徳教育の充実を図る。
- (2) 道徳の授業を保護者や地域に公開し、教師及び保護者の道徳教育に対する意識の高揚を図る。

【関連研修】

- ①道徳主任・新任教務主任研修会      ②初任者研修会(示範授業、初任者代表授業)  
③10年経験者研修会(模擬授業)      ④道徳教育推進のための指導者養成研修会

### 4 平和教育の充実を図る

- (1) 県教育委員会発行の「平和教育指導の手引き」(H,5)を踏まえ、各教科、道徳、特別活動及び総合的な学習の時間の目標や内容を関連させながら各教科等の年間指導計画に位置付け、平和教育を推進する。
- (2) 指導内容については、児童生徒の判断力や社会的経験に配慮し、世界平和と人類の幸福に貢献する立場から、生命の尊重や個人の尊厳を理解させ、思いやりの心、寛容の心を育む内容を基本とする。
- (3) 指導にあたっては、児童生徒の発達段階に適した教材の開発、体験的な学習や地域の人材の活用、県教育委員会発行の「平和教育関連施設マップ」(H,6)の活用等、指導方法の工夫・改善を図る。また、他の国の文化や生活様式など異なる文化を認める態度の育成にも努める。

### 5 人権教育の充実を図る

- (1) 児童生徒、教職員が共に人権感覚を高めるため、人権教育の「全体計画」に基づき、「人権委員会」の機能化と「人権を考える日」の取組の充実を図る。
- (2) 児童生徒理解を深め、児童生徒の人権に関わる重大な問題である「暴力」、「いじめ」や「児童虐待」等の早期発見に努めるとともに、その解消と予防のための取組の充実を図る。

- (3) 自らの大切さや他の人の大切さを児童生徒自身が感じ取り、人権感覚を高めることができる指導の工夫・改善に努める。
- (4) 人間尊重の視点から、教育活動全体を通じて、生命の尊重や男女の平等及び相互の理解・協力についての指導の工夫・改善に努める。
- (5) ボランティア活動や社会体験活動、高齢者や障害者との交流等、豊かな体験の機会の充実に努める。
- (6) 『児童の権利に関する条約』に基づいた活動を実際の生活に生かすため、児童生徒が意見や考えを発表する機会や場の設定及び活動の充実に努める。

## VI 生徒指導・安全教育の充実

### 1 生徒指導体制・教育相談体制の確立を図る

- (1) 各学校においては、「児童生徒理解推進体制構想図」（学校教育における指導の努力点）を踏まえ、校長のリーダーシップのもと教育活動全体を通じ、児童生徒理解に基づく生徒指導体制の確立に努める。
- (2) 児童生徒との日頃の信頼関係づくりの構築を図るとともに、「子ども理解のための『指導・支援カルテ』」等を活用した児童生徒理解に努める。
- (3) 生徒指導の機能（自己存在感、自己決定、共感的な人間関係）を活かした指導・支援により、児童生徒一人一人に学級や学校での居場所をつくり、不登校の未然防止に努める。
- (4) 学年会や生徒指導部会、校内ケース会議等、定期的な会議において児童生徒の見極めや支援方法等について情報連携や行動連携による指導・支援の充実に努める。
- (5) スクールカウンセラーや巡回教育相談員、市町村教育相談員、民生委員児童委員、サポートチーム指導員、自立支援指導員等の効果的な行動連携により、児童生徒に適切な指導・支援（相談活動等）の充実に努める。
- (6) 人権意識の高揚及び薬物乱用、性の問題の未然防止を図る取組等を通して、「基本的な生活習慣（自他の生命尊重、健康・安全、規則正しい生活、礼儀作法等）」を育成する取組の充実に努める。

### 2 学習指導・進路指導の充実を図る

- (1) 全ての児童生徒が、わかる楽しさ、学ぶ喜びを味わえるよう学習指導の改善・充実に努める。
- (2) 将来への希望や夢を育み、目標を持って生活する学年別・系統的な進路指導の充実に努める。

### 3 学級・学年経営の充実を図る

- (1) 児童生徒理解を深め、教師と児童生徒の信頼関係を確立し、一人一人のよさを生かした学級・学年経営の充実に努める。
- (2) 道徳や特別活動等を通して、所属感や存在感が得られる望ましい人間関係や集団の育成を図り、心のよりどころとなる「居場所」のある学級・学年経営の充実に努める。
- (3) 生活環境の変化が予測される時期や学期初めにおいて、児童生徒の状況に応じた学校生活の適応や人間関係の形成などにきめ細かな個別指導を図るよう教育相談活動の充実に努める。
- (4) 学年主任は、生徒指導を重視した学年経営案を作成し、学年職員や教科担任等の共通理解と協働体制の確立を図り、PDCA のマネジメントサイクルに基づく学年経営に努める。

### 4 家庭・地域社会、関係機関・団体との緊密な連携を図る

- (1) 家庭や市町村教育委員会、自治会、子ども会、社会教育関係団体、警察等と連携し、児童生徒の心のよりどころとなるような「子どもの居場所づくり」のための指導・支援体制の確立に努める。
- (2) 「家庭教育支援会議」、「中学校区生徒指導連絡協議会」等の活性化及び機能化を図り、地域ぐるみの生徒指導体制をもとに、児童生徒の健全育成に努める。
- (3) ネグレクト等児童虐待が予想される場合は、関係機関と緊密に連携した支援に努める。

### 5 安全教育の充実を図る

- (1) 学校安全計画に基づいた日常的、定期的な安全点検の実施や安全管理体制の確立に努める。
- (2) 学校安全ボランティア（スクールガード）等、家庭・地域の連携を通して児童生徒の学校生活及び通学時の安全確保に努める。
- (3) 「防犯教室」「防犯訓練」「地域安全マップの作製」等の体験的・実践的な活動を通して児童生徒の危機回避能力の育成に努める。

### 【関連研修】

- ①校長研修会      ②教頭研修会      ③生徒指導主任研修会      ④初任者研修会
- ⑤5年経験者研修会      ⑥10年経験者研修会      ⑦教育相談担当者研修会
- ⑧スクールカウンセラー研修会      ⑨教育相談員研修会      ⑩地域安全マップづくり講習会
- ⑪スクールガード講習会      ※生徒指導学校訪問（2校）

## Ⅶ 協働体制の確立

### 1 全職員参画による教育活動の充実を図る

- (1) 校内研修等をとおして、県教育委員会発行「開かれた学校づくりの指針」(H,12)を活用し、開かれた学校づくりに対する全職員の共通理解を図るとともに、教育実践の共有化・教職員のモラルの高揚を図り、信頼される学校づくりに努める。
- (2) 学校長の明確な経営方針の下に一人一人の教師の専門性を生かし、組織的・一体的な教育活動の体制づくりや展開に努める。

### 2 学校の自主性・自律性の確立を図る

- (1) 学校評議員等の活用に努め、保護者や地域の人々が学校運営に参画できるようにする。
- (2) 「公約・公開・公表」に向け、子どもや地域の実態に応じて、公約となる数値目標を設定し、保護者等にわかりやすく説明し、信頼される学校づくりに努める。
- (3) 学校は、教育活動その他の学校運営の状況について、学校公開週間の位置付けや学校ホームページ等を等により、保護者や地域の人々等へ積極的に情報を提供する。
- (4) 教職員以外による外部評価を取り入れるとともに、自己評価や外部評価の結果について保護者や地域の人々へ公表するなど、学校の評価システムを確立する。

## Ⅷ 学校と家庭・地域との連携強化

### 1 地域人材活用の充実を図る

- (1) 「地域人材リスト」や「地域環境マップ」等を作成し、積極的な活用を図る。
- (2) 保護者や地域人材の活用、地域素材等を教育課程に位置づけ、授業計画の中で具体化し意図的・計画的な活用を図る。
- (3) 余裕教室等を地域コミュニティの場として活用するなど施設・設備の一層の開放に努める。

### 2 地域行事への積極的な参加や校種間等交流の充実を図る

- (1) 地域の文化財巡りや海神祭、豊年祭、綱引き、エイサー等の伝統行事及び地域行事への子どもたちの参加を促進し、地域への誇りをもたせる。
- (2) 教職員の地域行事等への積極的な参加を促し、学校と地域の双方向の連携に努め、地域に根ざした開かれた学校づくりに努める。
- (3) 校種間連携や交流を図るとともに、障害のある幼児児童生徒や高齢者などとの交流の機会を設けることに努める。

## Ⅸ 生涯学習・社会教育の充実

### 1 生涯学習を推進する

- (1) 広域学習サービス講座の充実を図り、生涯学習活動の積極的な支援に努める。
- (2) 地域人材を活用した講座内容の充実を図るとともに、指導者の養成と確保に努める。

### 2 地域活動・体験活動の拡充を図る

- (1) 「地域子ども教室」推進事業等の拡充を図り、地域の教育力を活性化するための推進体制・条件整備の支援に努める。
- (2) 学校内に社会教育関係専用の掲示コーナー等を設置し、地域で参加できるボランティア活動や体験活動、文化・スポーツ活動、伝統行事の情報提供に努める。

### 3 家庭・地域の教育機能の活性化を図る

- (1) 「家庭教育支援会議」の機能化を図り、保護者や子どもの支援に関わる研修会の充実に努める。
- (2) 「地域連携担当教諭」の位置付けを推進し、地域との連携を担当する教員の資質向上に関わる研修の充実に努める。
- (3) 社会教育施設（青年の家、公民館、博物館、図書館等）を活用して、PTA・婦人会・青年会・少年団体等を支援し、活動の充実に努める。

#### 【関連研修】

- ①広域学習サービス講座    ②地域子ども教室    ③家庭教育支援会議研修会  
④地域連携担当教諭研修会    ※ 婦人研修会、PTA研修会（協力事業）

## (1) 学校教育関係

4 月		5 月			
日 曜	本庁・その他	教育事務所	本庁・その他	教育事務所	
1 土			月		
2 日			火		
3 月	教育庁関係辞令交付式	初任者研修(小中)(1)	水	憲法記念日	憲法記念日
4 火		初任研拠点校指導教員等研修会(1)	木	国民の休日	国民の休日
5 水	教科書無償給与事務説明会		金	こどもの日	こどもの日
6 木			土		
7 金	10年経験者研修担当者会(1) 巡回教育相談連絡協議会(1)		日		
8 土			月	教育事務所英語担当指導主事会(1)	
9 日			火	幼稚園10年経験者研連絡協議会	
10 月			水	豊かな体験活動推進地域協議会A(1) 学校栄養職員5年研(1)	巡回教育相談学校訪問(大宮中) 教育課程研究小学校部会(1)
11 火	退職者感謝状贈呈式	地区指導主事等研修会(1)	木	豊かな体験活動推進地域協議会B(1) 新任特殊学級担当教員研(1)～12日 学校給食衛生管理実技講習会～12日	地区学対企画委員会(1) 巡回教育相談学校訪問(屋部小・屋部中)
12 水	第1回教育事務所長会	10年研校長等連絡協議会 地区指導主事等研修会(2)	金	第2回教育事務所長会 教育事務所特殊教育担当者会(1)	小中教育相談担当者研修会 小中新任教務主任研修会(2)
13 木	スクールカウンセラー連絡協議会(1) 教育事務所学対担当者会(1) 研究指定校連絡協議会	初任者研修(小中)(2) 初任研校長連絡協議会(1) 初任研拠点校指導教員等研修会(2)	土		
14 金			日		
15 土			月		第一回教頭研修会 ※教職員評価システム(教頭、給食センター長)1 平成18年度国頭支部教頭会定期総会 総合訪問(1)(東江中)
16 日	家庭の日	家庭の日	火		
17 月		第一回小・中校長研修会 ※教職員評価システム評価者研修会1(校長、教務長)	水	特別支援教育コーディネーター養成研修国頭(1)	特別支援教育コーディネーター養成研修国頭(1) 巡回教育相談学校訪問(今帰仁中)
18 火	教育事務所等課長会(1) 教育事務所等指導主事連絡協議会(1)		木	養護教諭10年経験者研修(センター)	初任者研修(小中)(3) 巡回教育相談学校訪問(羽地小・羽地中)
19 水	指導方法工夫改善担当者会(1)	小中新任教務主任研修会(1)	金	教育事務所等情報教育担当者会(1)	司書教諭・図書館主任研修会 読み聞かせサークル研修会 巡回教育相談学校訪問(金武中)
20 木	市町村学対担当者等連絡協議会 教育事務所生徒指導担当指導主事等連絡協議会(1) 県校長会理事会・総会 研究指定校推進協力者会議(1) 全県指導主事連絡協議会(1) 不登校問題対策11市連絡協議会(1)	新規採用養護教諭・校長等連絡協議会	土		
21 金			日	家庭の日	家庭の日
22 土			月	達成度テスト作問委員会(1)	地区学対委員会・総会
23 日	子ども読書の日		火	学力向上対策推進会議(1)	生徒指導に係る学校訪問(屋部中・久志中)
24 月		10年経験者研修会(1)	水	地区別学校給食指導者研修会(国頭)	離島へき地研修会(1)(伊平屋村) 地区スクールカウンセラー等連絡協議会(1)
25 火	生徒のやる気支援コーディネーター 委嘱状交付式・第1回連絡協議会 幼稚園新規採用教員研修連絡協議会		木	(幼)教育課程研究教員等連絡協議会(各事務所) キャリア教育連携推進会議(1)(各事務所) 初任者研修会(センター(1))	巡回教育相談学校訪問(大北小・名護中) 教育課程研究中学校部会(1)
26 水		臨時的任用教員研修会(1)	金	新規採用学校事務職員研修会 教育事務所等課長会(2)	教職経験5年研修会(小中)(1)
27 木	教科書選定審議会 新規採用学校栄養職員・校長等連絡協議会 国頭地区中学校文化連盟総会		土		
28 金		教育課程研究発足集会	日		
29 土	みどりの日	みどりの日	月		地区指導主事等研修会(3)
30 日			火	教職員評価システム評価者研修会	教職員評価システム評価者研修会II(新任校長、教頭等) 複式学級担当者研修会 地区別小中学校体育主任研修会(国頭) 総合訪問(2)(奥間小)
31 水			水	県校長会・行政との連絡会(1) 市町村学校給食担当者連絡協議会	

		6 月		7 月	
日 曜	本庁・その他	教育事務所	曜	本庁・その他	教育事務所
1 木	新規採用学校栄養職員研修①	初任者研修(小中)④ 地域安全マップづくり講習会(国頭・中頭) 巡回教育相談教育委員会訪問(伊是名村)	土		家庭教育支援会議研修会
2 金	第3回教育事務所長会 学方向上拠点形成連絡協議会①	教職経験5年研修会②(小)	日		
3 土			月	評価システム研修会中頭教育長 教科書需要教報告事務説明会(国頭) 第1回運動部活動外部指導者研修会	第二回小・中校長研修会 (※教職員評価システム評価者研修会IV(校長・教育長))
4 日			火	学方向上対策推進会議③	巡回教育相談学校訪問(東江小・瀬喜田小) 学対訪問(久辺中)
5 月	初任者研修担当主事会①	教職経験5年研修会②(中)	水		総合訪問⑤(上本部中)
6 火	県生徒指導推進会議 園長等運営管理協議会	学対訪問(東幼小中) 高校入試分析説明会(国頭)	木		初任研拠点校指導教員等研修会③ 学対訪問(崎本部幼小) 巡回教育相談教育委員会訪問(伊江村)
7 水		総合訪問③(羽地小)	金		離島へき地研修会②(伊是名村) 中学校学校情報化推進講座 巡回教育相談学校訪問(大宜味小・大宜味中)
8 木	達成度テスト作問委員会②	初任者研修(中⑤) 巡回教育相談学校訪問(東江中)	土		
9 金		中学校道徳主任研修会 小学校体育水泳指導者実技講習会 巡回教育相談学校訪問(名護小・大宮小)	日		
10 土			月		地区指導主事等研修会④
11 日		第33回夏季総合体育大会～12日	火		巡回教育相談学校訪問(今帰仁小・兼次小)
12 月	特別支援教育コーディネーター養成研修国頭②	特別支援教育コーディネーター養成研修国頭②	水		巡回教育相談学校訪問(中川小・金武小)
13 火	学方向上対策推進会議②	市町村教育相談員等研修会① 地区別薬物乱用防止研修会(国頭)	木	軽度発達障害研修会 一日目	巡回教育相談学校訪問(上本部小・上本部中)
14 火		教育課程研究小学校部会②	金		
15 水		学対訪問(松田幼小) 小学校国際理解教育研修会 巡回教育相談教育委員会訪問(伊平屋村) 学対訪問(伊是名中)	土		
16 金			日	家庭の日	家庭の日
17 土			月	海の日	海の日
18 日	家庭の日	家庭の日	火	軽度発達障害研修会 二日目	
19 月		教育課程研究中学校部会②	水		
20 火		学対訪問(今帰仁中) 小学校特別活動主任研修会 巡回教育相談学校訪問(辺土名小・園座中)	木		
21 水	新任特殊学級担当教員研修会②～22日 達成度テスト作問委員会③	学対訪問(安波小)	金	第33回県中学校総合体育大会開会式	巡回教育相談教育委員会訪問(国頭村)
22 木		学習指導方法工夫改善研修会(小) 教育相談学校訪問(本部小・本部中)	土		県中学校野球大会開会式 県中学校総合体育大会～24
23 金	慰霊の日	慰霊の日	日	教員候補者選考一次試験 県中学校野球大会～27	
24 土			月		教職員評価システム評価者研修会IV(教頭・給食センター長)
25 日			火	教員候補者選考一次試験予備 幼稚園10年研(県センター～28日)	
26 月	評価システム研修会国頭教育長・校長	評価システム評価者研修会III国頭(教育長・校長)	水	第1次管理職候補者選考試験(筆答)	初任者研修(小⑥、中⑦) 中学校英語教員研修会①
27 火	評価システム研修会国頭教頭・給食センター長	教職員評価システム評価者研修会III国頭(教頭・給食センター長) 学習指導方法工夫改善研修会(中)	木	全国公立小中学校事務研究大会～28日	巡回教育相談教育委員会訪問(本部町) 10年経験者研修会③ 中学校英語教員研修会②
28 水		総合訪問④(瀬底小中)	金	教育事務所教育課程担当者会①	教育課程担当者会① 10年経験者研修会④ 中学校英語教員研修会③
29 木		初任者研修(小⑤、中⑥) 小中生徒指導主任研修会	土	第1次管理職候補者選考試験予備日	
30 金		10年経験者研修会② 小学校学校情報化推進講座	日		
31			月		10年経験者研修会⑤ 中学校英語教員研修会④



		8 月		9 月	
日 曜	本庁・その他	教育事務所	日 曜	本庁・その他	教育事務所
1 火	幼稚園新規採用教員研(県センター～4日)	初任者宿泊研修(小(7)中(8))	金		
2 水	中学生英会話向上宿泊研修会(～4日)	初任者宿泊研修(小(8)中(9))	土		
3 木	全国難聴言語教育研究岐阜大会(～4日) 学校栄養職員5年経験者研修②	初任者宿泊研修(小(9)中(10))	日		
4 金	第4回教育事務所長会 千原初等教育研究大会(疎大附属小)	巡回教育相談教育委員会訪問(金武町) 10年経験者研修会(6)	月	第6回教育事務所長会	
5 土			火		
6 日			水		巡回教育相談学校訪問(津波小・塩屋小)
7 月			木	学力向上拠点形成連絡協議会②	巡回教育相談学校訪問(伊豆味小中・安和小) 初任者研修(小(11)中(12))
8 火	旧盆	旧盆	金	教育事務所等課長会③	巡回教育相談学校訪問(嶋本部小・瀬底小中)
9 水		10年経験者研修会(7)	土		
10 木	第5回教育事務所長会	巡回教育相談教育委員会訪問(大宜味村) 10年経験者研修会(8)	日		
11 金	全県幼稚園教諭等研修会	初任者研修(小(10)中(11)) 10年経験者研修会(9) 巡回教育相談教育委員会訪問(今帰仁村) 中学校英語教員研修会⑤	月		
12 土			火	初任者研修担当主事会②	巡回教育相談学校訪問(鹿我地小・屋我地中)
13 日			水		巡回教育相談学校訪問(古宇利小)
14 月		10年経験者研修会(10) 中学校英語教員研修会⑥	木	指導方法工夫改善担当者会②	
15 火	地区進路指導講座(国頭) 小学校体育実技指導者講習会～16日 初任者研修(センター②)	巡回教育相談委員会訪問(宜野座村) 10年経験者研修会(11)	金	教育事務所等情報教育担当者会② 教育事務所学対担当者会② 通級指導教室担当者研修会 幼稚園長等運営会議(各教育事務所)	巡回教育相談学校訪問(高江小中・安波小) 幼稚園長等運営会議
16 水	初任者研修(本庁)	初任者研修(本庁) 10年経験者研修会(12) 巡回教育相談教育委員会訪問(東村) 中学校英語教員研修会⑦	土		
17 木	県生徒指導関係事業連絡協議会 運動部活動指導者研修会～18日 初任者研修(センター③)	10年経験者研修会(13) 中学校英語教員研修会⑧	日		家庭の日
18 金	就学指導地方研修協議会(国頭・中頭) 初任者研修(センター④)	中学校英語教員研修会⑨ 10年経験者研修会(14)	月	敬老の日	敬老の日
19 土			火	第7回教育事務所長会	
20 日	家庭の日	家庭の日	水		巡回教育相談学校訪問(福田小・真喜屋小)
21 月	教員候補者選考二次試験(1日目)	10年経験者研修会(市町村～4日間)	木		
22 火	教員候補者選考二次試験(2日目) 新規採用学校栄養職員研修②～25日		金		
23 水	教員候補者選考二次試験(3日目)		土	秋分の日	秋分の日
24 木	教員候補者選考二次試験予備日		日		
25 金	第二次管理職候補者選考試験(面接)	中学校英語教員研修会(10)	月		
26 土	教員候補者選考二次試験予備日		火		
27 日	第二次管理職候補者選考試験(予備日)		水		巡回教育相談学校訪問(有銘小中・東小中)
28 月			木	全日本中学校長研究大会(北海道～29日)	
29 火			金		地域連携担当教諭等研修会
30 水	特別支援教育コーディネーターグレードアップ研修会		土		
31 木					

		10 月		11 月		
日	曜	本庁・その他	教育事務所	曜	本庁・その他	教育事務所
1	日			水	公立小中学校事務職員研究大会～2日	小学校教育課程研究集会
2	月		第二回教頭研修会	木	教育事務所等指導課長会④ 琉大附属中学校公開研究発表会	初任者研修(小中)⑬ 巡回教育相談学校訪問(佐手小・北国小)
3	火	生徒のやる気支援コーディネーター 第2回連絡協議会		金	文化の日	文化の日
4	水		総合訪問⑥(嘉陽小)	土		地区中学校駅伝競走大会
5	木		臨時的任用教員研修会② 巡回教育相談学校訪問(喜如嘉小・奥間小)	日		
6	金		離島へき地研修会③(伊是名村) 地区指導主事等研修会⑤	月	第2回教職員研修調整会議 第2回運動部活動外部指導者研修会	
7	土		第33回地区中学校陸上競技大会	火	県生徒指導関係事業評価検討会①	巡回教育相談学校訪問(久志小・久志中) 離島へき地研修会④(伊平屋村)
8	日			水		中学校教育課程研究集会
9	月	体育の日	体育の日	木	九州特別支援教育研究推進沖縄大会(西崎斎通～10日) 初任者研修(センター⑤)	巡回教育相談学校訪問(嘉河小・天仁屋小)
10	火	第1回教職員研修調整会議		金	幼稚園教育課程研究協議会(国頭) 特殊学級設置校長研修会	巡回教育相談学校訪問(三原小・嘉陽小) 県学校体育研究発表会(国頭)
11	水		巡回教育相談学校訪問(宜野座小・眞那小)	土		
12	木	学校栄養職員5年経験者研修③～13日	薬物乱用防止教室指導者講習会 巡回教育相談学校訪問(水納小中)	日		
13	金		第40回国頭支部教頭会研究大会	月	第3回教職員研修調整会議	
14	土			火		学対訪問(大北幼小) 巡回教育相談学校訪問(嘉芸小・金武中)
15	日	家庭の日	家庭の日	水	第9回教育事務所長会	巡回教育相談学校訪問(大宮中)
16	月			木	沖縄県校長会研究大会	沖縄県校長会研究大会(国頭)
17	火			金	沖縄県校長会研究大会 県中学校駅伝競走大会開会式(八重山)	沖縄県校長会研究大会(国頭)
18	水	第8回教育事務所長会県外視察 全日本特別支援教育推進全国大会新編(～20日)	市町村教育相談員等研修会②	土		県中学校駅伝競走大会(八重山)
19	木	第8回教育事務所長会県外視察 全国へき地教育研究宮城大会(～20日)	巡回教育相談学校訪問(久辺小・久辺中) 初任者研修(小⑫)	日	家庭の日	第12回国頭地区中学校総合文化祭 家庭の日
20	金	第8回教育事務所長会県外視察	小中教務主任研修会(新任③) 巡回教育相談学校訪問(天底小・湧川小)	月		
21	土		第48回県中体連陸上競技大会(島尻)	火	沖縄県公立小中学校教頭研究大会	
22	日			水	沖縄県公立小中学校教頭研究大会	
23	月		第三回小・中校長研修会 市町村教育長・校長会	木	勤労感謝の日 琉大附属小学校公開研究発表会	勤労感謝の日 琉大附属小学校公開研究発表会
24	火		巡回教育相談学校訪問(奥小・安田小)	金		巡回教育相談学校訪問(今帰仁中)
25	水		総合訪問⑦(伊江中)	土		
26	木	第39回沖縄県へき地教育研究大会 新規採用学校栄養職員研修③～27日		日		
27	金	第39回沖縄県へき地教育研究大会 県養護教諭論研修会	巡回教育相談学校訪問(松田小・宜野座中)	月		
28	土			火		地区スクールカウンセラー等連絡協議会②
29	日			水		
30	月			木		初任者研修(小中)⑭
31	火	地区協議会(国頭)				

		12 月		1 月	
日 曜	本庁・その他	教育事務所	曜	本庁・その他	教育事務所
1 金	教育課程担当者会(2)	巡回教育相談学校訪問(屋部中)	月	元旦	元旦
2 土		九州中学校駅伝競走大会(熊本)	火		
3 日			水		
4 月			木	仕事始め	仕事始め
5 火	児童生徒の心身の健康問題に対応する指導者養成研修	巡回教育相談学校訪問(羽地中)	金	教育事務所等指導主事会(2)	
6 水	達成度テスト(小学校) 児童生徒の心身の健康問題に対応する指導者養成研修 県中体連・高体連合同実践発表会～7日	達成度テスト(小学校)	土		
7 木	達成度テスト(中学校) 児童生徒の心身の健康問題に対応する指導者養成研修	達成度テスト(中学校)	日		
8 金	児童生徒の心身の健康問題に対応する指導者養成研修	国頭地区生徒指導連絡協議会 巡回教育相談学校訪問(名護中)	月	成人の日	成人の日
9 土			火	第11回教育事務所長会	
10 日			水		
11 月	豊かな体験活動推進地域協議会A②		木	市町村学対担当者等連絡協議会 各教育事務所生徒指導担当指導主事等連絡協議会②	
12 火	豊かな体験活動推進地域協議会B② 第12回沖縄県中学校総合文化祭～13日	巡回教育相談学校訪問(東江小・名護小)	金	全県指導主事連絡協議会② 不登校問題対策11市連絡協議会② 県生徒指導関係事業評価検討会②	
13 水	未来を語る児童生徒フォーラム(各事務所)	未来を語る児童生徒フォーラム(各事務所) 巡回教育相談学校訪問(東江中)	土		
14 木	第4回教職員研修調整会議	巡回教育相談学校訪問(大北小) 初任者研修拠点校指導教員等研修会④	日		
15 金	第10回教育事務所長会	巡回教育相談学校訪問(国頭中)	月		地区学対企画委員会(2)
16 土			火	県立高校連携型入学・推薦入学願書受付	
17 日	家庭の日 万人すずりていクリーニンググリーンレイシヤス運動	家庭の日 万人すずりていクリーニンググリーンレイシヤス運動	水	県立高校連携型入学・推薦入学願書受付	
18 月		地区指導主事等研修会(6)	木		
19 火	キャリア教育連携推進会議②(各事務所) 初任者研修担当主事会(3)	巡回教育相談学校訪問(大宮小)	金	教育事務所等課長会(5) 教育事務所学対担当者会(3) 新規採用養護教諭・校長等連絡協議会 大学入試センター試験	
20 水	10年経験者研修担当者会(2)	巡回教育相談学校訪問(本部小・本部中)	土		大学入試センター試験
21 木			日	大学入試センター試験 家庭の日	大学入試センター試験 家庭の日
22 金			月		
23 土	天皇誕生日	天皇誕生日	火	教育事務所特殊教育担当者会(2)	
24 日			水	達成度テスト分析検討委員会(1) スクールカウンセラー連絡協議会(2)	
25 月			木	県外から入学志願のための許可願い締切	
26 火			金	第12回教育事務所長会 県立高校連携型入学・推薦選抜結果通知期限	地区指導主事等研修会(7)
27 水			土		
28 木	仕事納め	仕事納め	日		
29 金			月	施策説明会(国頭)	第四回小・中校長研修会(施策説明会)
30 土			火		
31 日			水		国頭地区生徒指導連絡協議会

		2 月		3 月	
日 曜	本庁・その他	教育事務所	曜	本庁・その他	教育事務所
1	木		木	県立高校卒業式	
2	金	第13回教育事務所長会 県立高校入学確約書提出期限	金	教育事務所等課長会⑥	
3	土		土		
4	日		日		
5	月	県立高校一般入学願書受付 盲・聾・養護学校願書受付	月		
6	火	県立高校一般入学願書受付	火		
7	水	達成度テスト分析検討委員会②	水	県立高校入学者選抜学力検査(国、理、英)	
8	木		木	県立高校入学者選抜学力検査(社、数)	
9	金	巡回教育相談連絡協議会②	金		
10	土	第29回沖縄青少年科学作品展	土		
11	日		日		
12	月	建国記念の日	月		
13	火	県立高校志願変更申し出	火	県生徒指導関係事業評価検討会③	
14	水	県立高校志願変更申し出	水	県立高校合格発表 盲・聾・養護学校合格発表 泊高校通信制合格発表	
15	木	達成度テスト分析検討委員会③	木	県立高校2次募集願書受付	初任者研修校長連絡協議会③
16	金	教育事務所等情報教育担当者会③ 教育事務所英語担当指導主事会②	金	県立高校2次募集願書受付	地区指導主事等研修会④
17	土	こだまの会	土		
18	日	家庭の日	日	家庭の日	家庭の日
19	月	県立高校願書取り下げ・再提出	月	県立高校2次募集願書変更	
20	火	県立高校願書取り下げ・再提出	火		
21	水		水	春分の日	春分の日
22	木		木		
23	金	研究指定校推進協力者会議②	金	第14回教育事務所長会	
24	土		土		
25	日		日		
26	月		月	県立高校2次募集合格発表	
27	火		火		
28	水		水		
29	木		木		
30	金		金		
31	土		土		

### (3) 研究指定校一覧及び研修終了者

#### ①文部科学省指定校

学校・委員会名	校長等名	研究領域・趣旨等	指定期間
本部高等学校 本部中学校 上本部中学校 瀬底中学校 伊豆味中学校 水納中学校	高江洲義一 平良昌義 崎濱秀宜 宮平明 知念達子 米倉セツ子	「連携型中高一貫教育」	H. 17～18
本部町教育委員会		「生徒指導総合連携推進事業」	H. 18～19
伊平屋村立伊平屋中学校	松本 憲雄	「人権教育」	H. 17～18
宜野座村・今帰仁村		「キャリア・スタート・ウィーク推進地域」	H. 18～
大宜味村・本部町		「豊かな体験活動推進事業」	H. 18～19

#### ②県教育委員会指定校等

学校・教委名	校長等名	研究領域・趣旨等	指定期間
名護市立大宮幼小学校	仲 地 暁	「教育課程研究」 幼小連携	H. 18～20
金武町立金武中学校	岸本 敏孝	「道徳教育」	H. 18～19
国頭村立国頭中学校	知花 秀信	「進路指導」	H. 17～19
東村教育委員会		「交通安全教育推進地域」	H. 17～18
名護市立天仁屋小学校	仲間 公子	「環境教育モデル校」	H. 17～19
国頭村立安田小学校	辺土名清子	「環境教育モデル校」	H. 17～19
名護市立瀬喜田小学校	真謝 啓二	「金銭教育」	H. 18～19

#### ③市町村教育委員会単独指定校

学校・教委名	校長等名	研究領域・趣旨等	指定期間
名護市立源河小学校	田港 範子	「総合的な学習の時間」	H. 17～18
名護市立羽地小学校	照屋 厚	「学力向上」	H. 17～18
名護市立大北小学校	宮城 恵次	「学力向上」	H. 17～18
名護市立屋部小学校	座間味法子	「総合的な学習の時間」	H. 18～19
名護市立大宮小学校	仲地 暁	「心の教育」	H. 18～19
名護市立名護小学校	比嘉 啓文	「心の教育」	H. 11～
名護市立羽地中学校	親川 一久	「特別活動」	H. 18～19
名護市立名護中学校	仲本 輝雄	「心の教育」	H. 18～19
名護市立名護幼稚園	比嘉 啓文	「心の教育」	H. 18～19
宜野座村立松田小学校	宮良香代子	「学力向上」	H. 17～18
金武町立金武小学校	仲井間 進	「情報教育推進校」	H. 17～18
金武町立中川小学校	山入端悦子	「情報教育推進校」	H. 17～18
金武町立嘉芸小学校	仲村 初子	「情報教育推進校」	H. 17～18
金武町立金武中学校	岸本 敏孝	「情報教育推進校」	H. 17～18
名護市立大宮中学校	宮城 孝雄	グループ研究「学習指導方法の工夫改善」	H. 18～

(4) 研修修了者（平成17年度）

① 中央研修講座

勤務校	職名	氏名	部会	備考
大宜味中学校	教頭	神山英輝	校長・教頭	独立行政法人教員研修センター

② 県立総合教育センター長期研修

勤務校	職名	氏名	研究教科等	備考
大宜味小学校	教諭	長田美智子	小学校英語活動	前期
安波小学校	教諭	池田裕美	小学校英語活動	前期
上本部小学校	教諭	前里恭子	初等理科	前期
金武小学校	教諭	洲鎌明美	家庭科	前期
今帰仁中学校	教諭	金城邦明	国語科	後期
大宮小学校	教諭	上間久	教育相談	後期
久志中学校	養教	神田奈津子	健康教育	後期
有銘小学校	教諭	嶺井順子	小学校英語活動	後期
久辺中学校	教諭	前川恒久	理科(物理)	一年

③ 名護市立教育研究所長期研修

勤務校	職名	氏名	研究領域	備考
屋部小学校	教諭	喜友名睦子	論理的思考を育てる指導の工夫	前期
大宮中学校	教諭	知花淳次	主体的に進路を選択できる生徒の育成	前期
羽地小学校	教諭	屋宜健	運動の親しみ、自己存在感を育む学習指導の工夫	後期
久志中学校	教諭	大城かおる	主体的に活動する生徒の育成	後期

9. 小・中学校の状況

(1) 小学校

設置者	学校名	児童数												学級数			
		1年		2年		3年		4年		5年		6年		特殊学級			
		児童数	学級数	児童数	学級数	児童数	学級数	児童数	学級数	児童数	学級数	児童数	学級数	知障	言語	その他	学級数
国頭村	北国	0	0.0	0	0.0	1	1.0	0	0.0	1	0.5	4	0.5				
	奥	3	0.5	1	0.5	2	0.5	1	0.5	3	0.5	2	0.5	1			1.0
	佐手	0	0.0	2	0.5	1	0.5	1	0.0	0	0.0	1	1.0				
	辺野喜(分)	0	0.0	0	0.0	0	0.0	1	0.5	0	0.0	2	0.5				
	安田	2	0.5	4	0.5	2	0.5	1	0.5	1	0.5	1	0.5				
	安波	0	0.0	1	0.5	2	0.5	0	0.0	5	0.5	1	0.5				
	辺土名	30	1.0	28	1.0	25	1.0	24	1.0	22	1.0	36	1.0	2			1.0
奥間	16	1.0	14	1.0	20	1.0	10	1.0	19	1.0	13	1.0	1			1.0	
小計	51	3.0	50	4.0	53	5.0	38	3.5	51	4.0	60	5.5	4	0	0	3.0	
大宜味村	喜如嘉	8	1.0	6	1.0	7	0.5	6	0.5	7	0.5	6	0.5				
	大宜味	5	1.0	4	1.0	3	0.5	7	0.5	11	1.0	10	1.0				
	塩屋	5	1.0	10	1.0	10	1.0	8	1.0	10	1.0	10	1.0				
	津波	4	0.5	4	0.5	4	0.5	5	0.5	8	0.5	6	0.5				
	小計	22	3.5	24	3.5	24	2.5	26	2.5	36	3.0	32	3.0	0	0	0	0.0
東村	高江	3	0.5	2	0.5	1	0.5	1	0.5	1	1.0	0	0.0				
	東	11	1.0	12	1.0	14	1.0	17	1.0	13	1.0	14	1.0	1			1.0
	有銘	4	0.5	2	0.5	5	0.5	5	0.5	4	0.5	8	0.5	2			1.0
小計	18	2.0	16	2.0	20	2.0	23	2.0	18	2.5	22	1.5	3	0	0	2.0	
今帰仁村	兼次	17	1.0	18	1.0	22	1.0	25	1.0	16	1.0	31	1.0				
	今帰仁	41	2.0	47	2.0	39	1.0	41	2.0	57	2.0	40	1.0	1			1.0
	天底	21	1.0	21	1.0	18	1.0	22	1.0	28	1.0	23	1.0	3		1	2.0
	湧川	3	0.5	2	0.5	7	0.5	6	0.5	7	0.5	6	0.5	1			1.0
	古宇利	5	0.5	3	0.5	2	0.5	1	0.5	4	0.5	4	0.5				
小計	87	5.0	91	5.0	88	4.0	95	5.0	112	5.0	104	4.0	5	0	1	4.0	
本部町	本部	73	2.0	75	2.0	64	2.0	85	3.0	91	3.0	81	3.0	2		1	2.0
	健壁(分)	9	1.0	9	1.0	9	1.0	0	0.0	0	0.0	0	0.0				
	伊豆味	10	1.0	2	0.5	10	0.5	8	1.0	11	1.0	10	1.0				
	崎本部	3	1.0	10	0.5	5	0.5	7	0.5	7	0.5	9	1.0				
	瀬底	4	1.0	6	1.0	13	0.5	3	0.5	9	1.0	16	1.0				
	水納	1	0.5	1	0.5	0	0.0	0	0.0	1	1.0	0	0.0				
	上本部	27	1.0	17	1.0	25	1.0	38	1.0	25	1.0	25	1.0	2		1	2.0
小計	127	7.5	120	6.5	126	5.5	141	6.0	144	7.5	141	7.0	4	0	2	4.0	
名護市	屋我地	16	1.0	18	1.0	17	1.0	13	1.0	15	1.0	13	1.0	1			1.0
	源河	6	1.0	8	1.0	7	0.5	4	0.5	4	0.5	5	0.5			1	1.0
	真喜屋	28	1.0	23	1.0	19	1.0	16	1.0	19	1.0	22	1.0	2			1.0
	羽地	49	2.0	54	2.0	64	2.0	63	2.0	62	2.0	57	2.0	3			1.0
	稲田	20	1.0	22	1.0	21	1.0	18	1.0	27	1.0	24	1.0				
	安和	15	1.0	12	1.0	13	1.0	25	1.0	15	1.0	14	1.0	1			1.0
	屋部	70	2.0	55	2.0	48	2.0	57	2.0	57	2.0	61	2.0	4			1.0
	中山(分)	5	1.0	4	1.0	3	0.5	3	0.5	0	0.0	0	0.0				
	大宮	147	4.0	143	4.0	142	4.0	146	4.0	138	4.0	140	4.0	6			1.0
	名護	133	4.0	93	3.0	122	4.0	112	3.0	103	3.0	116	3.0	11			2.0
	東江	131	4.0	101	3.0	113	3.0	113	3.0	87	3.0	115	3.0	3			1.0
	瀬喜田	15	1.0	8	1.0	12	1.0	8	1.0	8	0.5	7	0.5	1			1.0
	天仁屋	0	0.0	1	1.0	1	0.5	2	0.5	1	0.5	2	0.5				
	三原	3	1.0	9	1.0	3	0.5	7	0.5	9	0.5	5	0.5				
	嘉陽	2	1.0	0	0.0	0	0.0	1	0.5	1	0.5	0	0.0				
	久志	6	1.0	13	1.0	9	0.5	5	0.5	5	0.5	9	0.5	3			1.0
久辺	27	1.0	27	1.0	33	1.0	35	1.0	35	1.0	38	1.0	1		2	2.0	
大北	94	3.0	116	3.0	78	2.0	97	3.0	100	3.0	106	3.0	1			1.0	
小計	767	30.0	707	28.0	705	25.5	725	26.0	686	25.0	734	24.5	37	0	3	15.0	
宜野座村	松田	10	1.0	15	1.0	17	1.0	19	1.0	19	1.0	14	1.0	1			1.0
	宜野座	32	1.0	31	1.0	21	1.0	32	1.0	24	1.0	28	1.0	2			1.0
	漢那	22	1.0	17	1.0	21	1.0	15	1.0	13	1.0	20	1.0	1			1.0
	小計	64	3.0	63	3.0	59	3.0	66	3.0	56	3.0	62	3.0	4	0	0	3.0
金武町	中川	13	1.0	11	1.0	16	1.0	16	1.0	12	1.0	16	1.0				
	金武	75	2.0	92	3.0	73	2.0	77	2.0	85	3.0	79	2.0	1			1.0
	嘉芸	25	1.0	35	1.0	28	1.0	25	1.0	29	1.0	30	1.0				
小計	113	4.0	138	5.0	117	4.0	118	4.0	126	5.0	125	4.0	1	0	0	1.0	
伊江村	伊江	16	1.0	19	1.0	25	1.0	26	1.0	24	1.0	33	1.0	1		1	2.0
	西	29	1.0	24	1.0	26	1.0	30	1.0	36	1.0	41	2.0	4			1.0
	小計	45	2.0	43	2.0	51	2.0	56	2.0	60	2.0	74	3.0	5	0	1	3.0
伊平屋村	伊平屋	16	1.0	15	1.0	10	1.0	15	1.0	18	1.0	16	1.0	2			1.0
	野甫	2	0.5	2	0.5	0	0.0	1	0.5	0	0.0	2	0.5				
	小計	18	1.5	17	1.5	10	1.0	16	1.5	18	1.0	18	1.5	2	0	0	1.0
伊是名村	伊是名	29	1.0	25	1.0	26	1.0	26	1.0	26	1.0	25	1.0	3			1.0
	小計	29	1.0	25	1.0	26	1.0	26	1.0	26	1.0	25	1.0	3	0	0	1.0
合計		1,341	62.5	1,294	61.5	1,279	55.5	1,330	56.5	1,333	59.0	1,397	58.0	68		7	37.0

合計		教 職 員 数												
児童数	学級数	校長	教頭	校長・教諭等					養護教諭	事務員		栄養員		合計
				教諭	充主事	加配等	欠員	小計		一般	図書	単独	共同	
6	2	1	0	2				3	1	(1)				4
13	4	1	1	3			1	6	1	1				8
5	2	1	1	1			1	4	1	(1)				5
3	1	0	0	2				2						2
11	3	1	1	3				5	1	1				7
9	2	1	0	2				3	1	(1)				4
167	7	1	1	8		1		11	1	1				13
93	7	1	1	7			1	10	1	1				12
307	28	7	5	28	0	1	3	44	7	4	0	0	0	55
40	4	1	1	4				6	1	1				8
40	5	1	1	4			1	7	1	1			1	10
53	6	1	1	7				9	1	1				11
31	3	1	1	3				5	1	1				7
164	18	4	4	18	0	0	1	27	4	4	0	0	1	36
8	3	1	0	2			2	5	1	1				6
82	7	1	0	9				10	1			1		12
30	4	1	0	5				6	1					7
120	14	3	0	16	0	0	2	21	3	0	0	1	0	25
129	6	1	1	6				8	(1)	1				9
266	11	1	1	11	0	2	1	16	1	1				18
137	8	1	1	8			1	11	1	1				13
32	4	1	1	3			1	6	1	1				8
19	3	1	1	3				5	1	1				7
583	32	5	5	31	0	2	3	46	4	5	0	0	0	55
472	17	1	1	20		4	1	27	1	1				29
27	3	0	1	2			2	5						5
51	5	1	0	6				7	1					8
41	4	1	1	4				6	1	1				8
51	5	1	0	6				7	1					8
3	2	1	0	1			1	3	1					4
160	8	1	1	8			1	11	1	1			1	14
805	44	6	4	47	0	4	5	66	6	3	0	0	1	76
93	7	1	1	7			1	10	1	(1)				11
35	5	1	1	4			1	7	1	1				9
129	7	1	1	8				10	1	1				12
352	13	1	1	14		2		18	1	1				20
132	6	1	1	7				9	1	(1)				10
95	7	1	1	7			1	10	1	(1)				11
352	13	1	1	13		1	2	18	1	1			1	21
15	3	0	0	4				4						4
862	25	1	1	28		5		35	2	1				38
690	22	1	2	23		2	1	29	1	1			1	32
663	20	1	1	21	2	2	1	28	1	1				30
59	6	1	1	6			1	9	1	1				11
7	3	1	0	3			1	5	1	(1)				6
36	4	1	1	4				6	1	1				8
4	2	1	0	2				3	1	(1)				4
50	5	1	1	5				7	1	1				9
198	8	1	1	8		1	1	12	1	1				14
592	18	1	1	21		2		25	1	1				27
4,364	174	17	16	185	2	15	10	245	18	12	0	0	2	277
95	7	1	1	7			1	10	1	1				12
170	7	1	1	8				10	1	1			1	13
109	7	1	1	7			1	10	1	1				12
374	21	3	3	22	0	0	2	30	3	3	0	0	1	37
84	6	1	1	7				9	1	1				11
482	15	1	1	17		2		21	1	1			1	24
172	6	1	1	6				8	1	1				10
738	27	3	3	30	0	2	0	38	3	3	0	0	1	45
145	8	1	1	7			2	11	1	1			1	14
190	8	1	1	8		1	1	12	1	1			0	14
335	16	2	2	15	0	1	3	23	2	2	0	0	1	28
92	7	1	1	7			1	10	1	1			0	12
7	2	1	0	1			1	3	(1)	(1)				3
99	9	2	1	8	0	0	2	13	1	1	0	0	0	15
160	7	1	1	7			1	10	1	1			1	13
160	7	1	1	7	0	0	1	10	1	1	0	0	1	13
8,049	390	53	44	407	2	25	32	563	52	38		1	8	662



## (2) 中学校

設置者	学校名	生徒数・学級数											
		1年		2年		3年		特殊学級				合計	
		生徒数	学級数	生徒数	学級数	生徒数	学級数	知障	言語	その他	学級数	生徒数	学級数
国頭村	国頭	73	2.0	67	2.0	68	2.0	3			1	211	7
	小計	73	2.0	67	2.0	68	2.0	3			1	211	7
大宜味村	大宜味	29	1.0	46	2.0	48	2.0	1			1	124	6
	小計	29	1.0	46	2.0	48	2.0	1			1	124	6
東村	高江	2	0.5	3	0.5	2	1.0					7	2
	東	18	1.0	14	1.0	9	1.0					41	3
	有銘	7	1.0	7	1.0	15	1.0					29	3
	小計	27	2.5	24	2.5	26	3.0					77	8
今婦仁村	今婦仁	106	3.0	129	4.0	128	4.0	3		1	2	367	13
	小計	106	3.0	129	4.0	128	4.0	3		1	2	367	13
本部町	上本部	37	1.0	42	2.0	33	1.0	4			1	116	5
	本部	92	3.0	107	3.0	110	3.0	3			1	312	10
	伊豆味	10	1.0	10	1.0	14	1.0	2			1	36	4
	瀬底	7	1.0	13	1.0	7	1.0					27	3
	水納					1	1.0					1	1
	小計	146	6.0	172	7.0	165	7.0	9			3	492	23
名護市	屋我地	16	1.0	18	1.0	22	1.0	1			1	57	4
	羽地	121	4.0	127	4.0	125	4.0	2			1	375	13
	屋部	89	3.0	77	2.0	82	3.0	1			1	249	9
	名護	217	6.0	216	6.0	216	6.0	4			1	653	19
	久志	12	1.0	13	1.0	15	1.0	3			1	43	4
	久辺	44	2.0	50	2.0	34	1.0	2			1	130	6
	東江	109	3.0	104	3.0	127	4.0	5			1	345	11
	小計	740	24.0	716	22.0	760	24.0	18			7	2,234	77
宜野座村	宜野座	65	2.0	64	2.0	56	2.0	2			1	187	7
	小計	65	2.0	64	2.0	56	2.0	2			1	187	7
金武町	金武	128	4.0	111	3.0	112	3.0					351	10
	小計	128	4.0	111	3.0	112	3.0					351	10
伊江村	伊江	59	2.0	82	3.0	64	2.0	1			1	206	8
	小計	59	2.0	82	3.0	64	2.0	1			1	206	8
伊平屋村	伊平屋	21	1.0	18	1.0	21	1.0	1			1	61	4
	野甫	1	0.5			3	0.5					4	1
	小計	22	1.5	18	1.0	24	1.5	1			1	65	5
伊是名村	伊是名	18	1.0	24	1.0	25	1.0					67	3
	小計	18	1.0	24	1.0	25	1.0					67	3
合計		1,413	49	1,453	50	1,476	52	38		1	17	4,381	167

教 職 員 数												
校 長・教 諭 等							養 護 教 諭	事 務 職 員		栄 養 職 員		合 計
校 長	教 頭	教 諭	充 主 事	加 配 等	欠 員	小 計		一 般	図 書	単 独	共 同	
1	1	11		1	1	14	1	1			1	17
1	1	11		1	1	14	1	1			1	17
1	1	9			1	12	1	1				14
1	1	9			1	12	1	1				14
	1	5				6		1				7
	1	8				9		1				10
	1	7			1	9		1				10
	3	20			1	24		3				27
1	1	20		2	2	24	1	1			1	27
1	1	20		2	2	24	1	1			1	27
1	1	8		1	2	12	1	1				14
1	1	16		3		21	1	1				23
	1	8			1	10		1				11
	1	7			1	9		1				10
	1	1			2	4		1				5
2	5	40		3	6	56	2	5				63
1	1	7			1	10	1	1				12
1	1	20		3		25	1	1			1	28
1	1	12		1	2	17	1	1				19
1	1	29	2	2	1	36	1	1			1	39
1	1	8				10	1	1				12
1	1	7		1	3	13	1	1			1	16
1	1	19	3	1,1		25	1	1			1	28
1	1	17		2,1	2	23	1	1				25
8	8	119	5	10	9	159	8	8			4	179
1	1	10		1	1	14	1	1				16
1	1	10		1	1	14	1	1				16
1	1	16		1		19	1	1				21
1	1	16		1		19	1	1				21
1	1	11		1	3	16	1	1				18
1	1	11		1	3	16	1	1				18
1	1	6			2	10	1	1			1	13
	1	3				4						4
1	2	9			2	14	1	1			1	17
1	1	5			2	9	1	1				11
1	1	5			2	9	1	1				11
18	25	270	5	15	28	361	18	24			7	410

## (3) 職種別・年齢別・性別教職員構成

&lt; 小学校 &gt;

平成18年 5月1日 現在

年令	校長		教頭		充指導主事		教諭		養護教諭		事務職員		栄養職員		合計		計
	男	女	男	女	男	女	男	女	男	女	男	女	男	女	男	女	
60		1						2								3	3
59	6	1					1	5		1				1	7	8	15
58	5	3	1					9			1				7	12	19
57	2	5	1			1		4		1	1	2		1	4	14	18
56	3	3						8		1		1		1	3	14	17
55	4	1	1	1				5		4	1				6	11	17
54	6	3	1	3				4		8	1			2	8	20	28
53	6		1	4			3	7		7					10	18	28
52	3	1	3	1			2	7		1		1			8	11	19
51			1	2			2	5		2				1	3	10	13
50			3	2	1		3	5		1		1			7	9	16
49			5				2	4						1	7	5	12
48			5				3	3		1		1			8	5	13
47			5				3	6		1					8	7	15
46			1				3	7		1				1	4	9	13
45			1				5	11		1					6	12	18
44			1				3	9							4	9	13
43			1				2	8							3	8	11
42							7	9			1				8	9	17
41							6	15		1					6	16	22
40							5	11		2					5	13	18
39							6	23			2				8	23	31
38							9	18							9	18	27
37							9	15		1					9	16	25
36							12	12		3		3			12	18	30
35							9	17		4	1	1			10	22	32
34							5	9		2	1	1			6	12	18
33							7	17				3			7	20	27
32							2	11		3	2	3		1	4	18	22
31							6	7			3	2			9	9	18
30							3	3		1		1			3	5	8
29							3	5		3					3	8	11
28							2	3		1		2			2	6	8
27								1				1				2	2
26								1								1	1
25										1						1	1
24												1			1	1	1
23																	
22																	
計	35	18	31	13	1	1	123	286		52	14	24		9	204	403	607
比	66	34	70.5	29.5	50.0	50.0	30.1	69.9	0.0	100.0	36.8	63.2	0.0	100.0	33.6	66.4	100.0

※ 年齢は平成19年3月31日 現在

< 中 学 校 >

平成18年 5月1日 現在

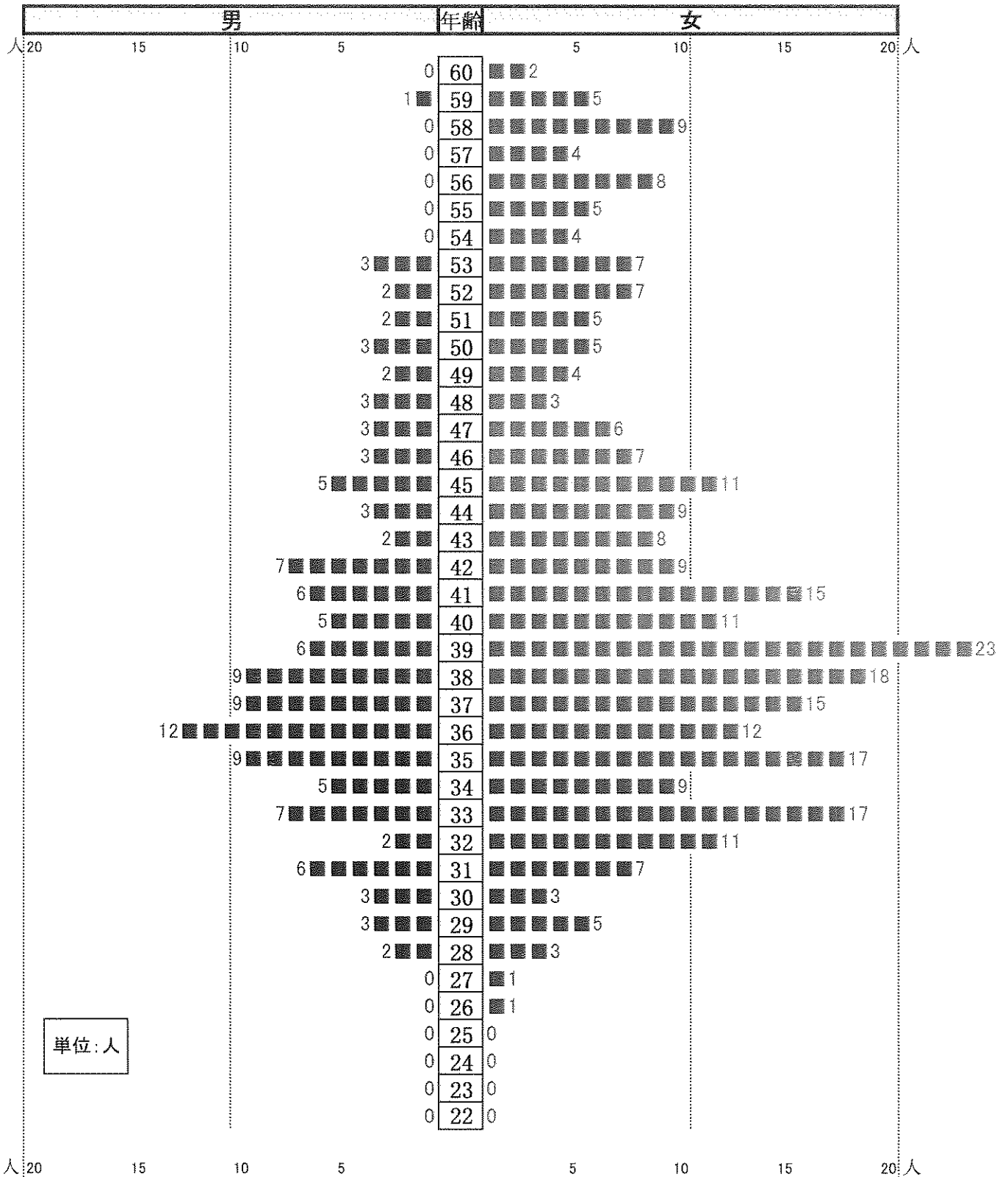
年 令	校 長		教 頭		充指導主事		教 諭		養護教諭		事務職員		栄養職員		合 計		
	男	女	男	女	男	女	男	女	男	女	男	女	男	女	男	女	計
60				1				1		1						3	3
59	3							4				1			3	5	8
58								1				1		1		3	3
57	2						1	1							3	1	4
56	5									2		1			5	3	8
55	2		1				1	2		1				1	4	4	8
54	1		2				1	2		1		1		2	4	6	10
53	3		2	1				5		1		1			5	8	13
52	2		1	1			1	3		3		1		1	4	9	13
51			1	1	1		1	2							3	3	6
50			3				2	3		2					5	5	10
49			3	1			1	1							4	2	6
48			3				3				1				7		7
47			3		2		5	7							10	7	17
46			1				5	4						2	6	6	12
45							4	4							4	4	8
44							4	6							4	6	10
43							6	3							6	3	9
42					1		4	6			1				6	6	12
41							7	2							7	2	9
40					1		8	4							9	4	13
39							9	6		1					9	7	16
38							8	3							8	3	11
37							6	6				1			6	7	13
36							5	4				1			5	5	10
35							12	4		1	1	1			13	6	19
34							8	10							8	10	18
33							16	14							16	14	30
32							8	4			3	2			11	6	17
31							4	6		1	1				5	7	12
30							6	1		1		1			6	3	9
29							5	2							5	2	7
28							3	2		2	1				4	4	8
27								1								1	1
26							1	1							1	1	2
25																	
24																	
23																	
22																	
計	18		20	5	5		145	125		17	8	12		7	196	166	362
比	100.0	0.0	80	20.0	100.0	0.0	53.7	46.3	0.0	100.0	40.0	60.0	0.0	100.0	54.1	###	100.0

※ 年齢は平成19年3月31日 現在

グラフ(教諭の校種類別・年齢別・性別構成)

<小学校>

平成18年5月1日現在

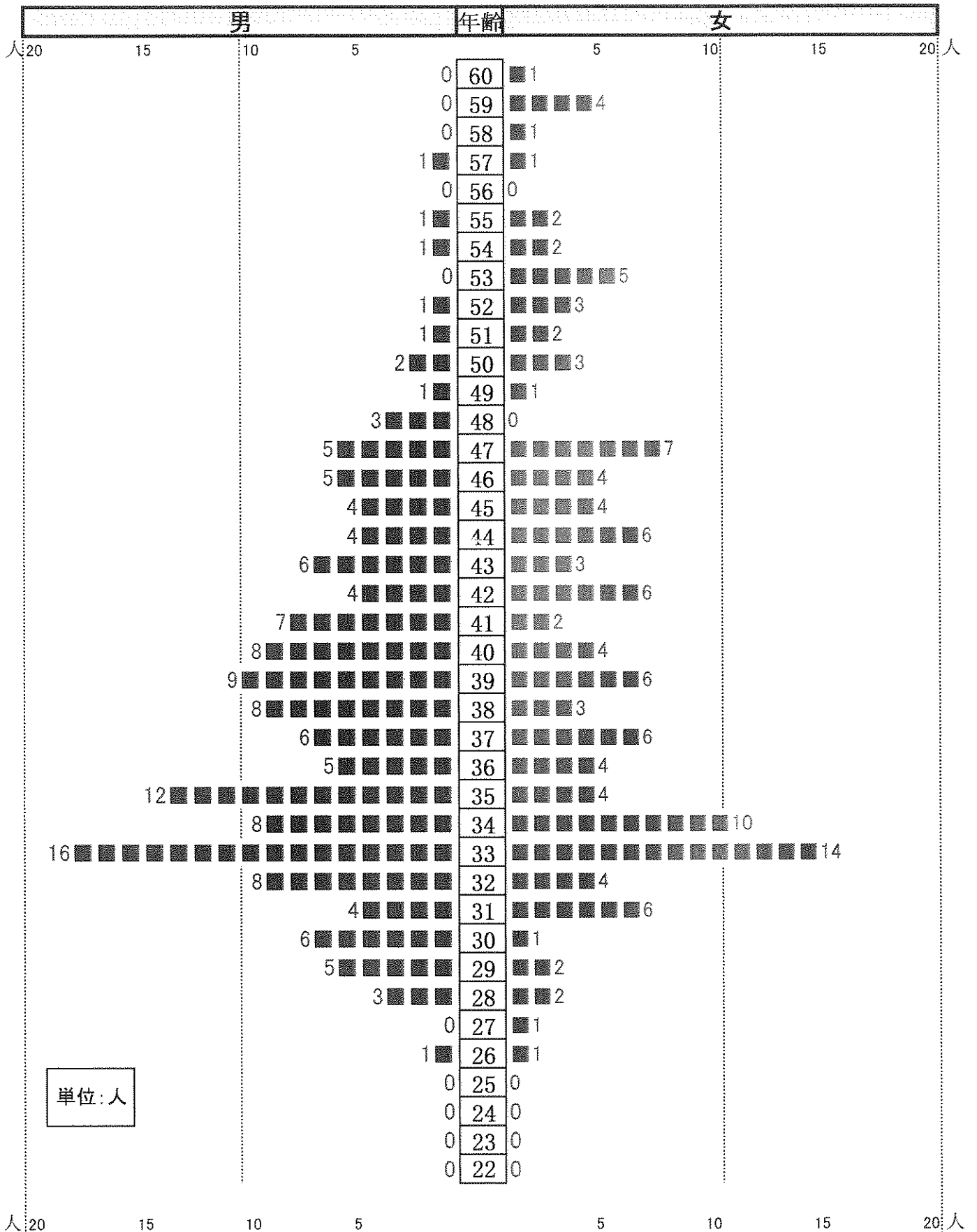


単位:人

※ 年齢は平成19年3月31日現在

<中学校>

平成18年5月1日現在



単位:人

※ 年齢は平成19年3月31日現在

(4) 定期人事異動状況

◎ 異動内容

異動内容		小学校				中学校				小・中学校				
		校長	教頭	教諭	小学校計	校長	教頭	教諭	中学校計	合計	養護教諭	事務職員	栄養職員	合計
管内異動	管内	8	3	67	78	6	4	55	65	143				
管外等転出	管外へ	8	10	31	49	1	3	10	14	63	3	4		7
	国立・高校等へ			1	1			1	1	2	1			1
	特殊学校へ													
	教委等へ		1	1	2		1	2	3	5				
	計	8	11	33	52	1	4	13	18	70	4	4		8
管外等転入	管外から	6	4	19	29	1	4	9	14	43	2			2
	県立から							1	1	1				
	教委等から	2	5		7	1	2		3	10				
	計	8	9	19	36	2	6	10	18	54	2			2
退職	定年	4		4	8					8		1		1
	勸奨			3	3		1	1	2	5	1	2		3
	普通							1	1	1		1		1
	計	4		7	11		1	2	3	14	1	4		5
新規採用				8	8			4	4	12	1	1		2
合計		28	23	134	185	9	15	84	108	293	28	15	5	48

◎ 定年・勸奨・普通退職者一覧表

《 小学校 》

① 定年退職

番号	学校名	職名	氏名
1	天底小	校長	島袋 照代
2	稲田小	〃	稲嶺 禮子
3	瀬喜田小	〃	伊差川 吉明
4	嘉芸小	教諭	中村 初子
5	本部小	〃	宮里 トシ子
6	崎本部小	〃	津留 久子
7	東江小	〃	伊波 美代子
8	瀬喜田小	〃	我如古 勝子
9	野甫小		前里 澄子

番号	学校名	職名	氏名
10	野甫小	事務主幹	前里 澄子

② 勸奨退職

番号	学校名	職名	氏名
1	天仁屋小	教諭	宜野座 美奈子
2	久辺小	〃	伊芸 啓子
3	松田小	〃	玉城 きみ子
4	塩屋小	養護教諭	金城 けい子
5	久辺小	事務主幹	伊藝 キヨ子

③ 普通退職

番号	学校名	職名	氏名
1	天仁屋小	主任	仲本 桂

《 中学校 》

① 勸奨退職

番号	学校名	職名	氏名
1	宜野座中	教頭	島袋 幸一
2	東中学	教諭	平良 啓子
3	宜野座中	事務主幹	木下 幸子

② 普通退職

番号	学校名	職名	氏名
1	上本部中	教諭	石川 学



(3) 新規採用職員一覧表

<小学校教諭>

番号	学 校 名	氏 名
1	今帰仁小学校	志喜屋 香織
2	屋 部小学校	大 城 仁
3	羽 地小学校	玉 城 靖
4	本 部小学校	齋 藤 忍
5	大 宮小学校	吉 濱 香織
6	名 護小学校	上間 真喜子
7	東 江小学校	宮 里 努
8	大 北小学校	比 嘉 昌代

<中学校教諭>

番号	学 校 名	氏 名	教科
1	羽 地中学校	前 田 安子	英語
2	名 護中学校	中 村 正明	数学
3	東 江中学校	米 田 善行	社会
4	大 宮中学校	山川 のぞみ	国語

<養護教諭>

番号	学 校 名	氏 名
1	崎本部小学校	岸本 牧

<事務職員>

番号	学 校 名	氏 名
1	伊平屋小学校	仲原 尚子

10. 公立幼稚園の概況

市町村名	園数	園名	園長名	教員数	園児数	学級数
国頭村	1	辺土名幼稚園	大城茂樹	5	104	4
大宜味村	1	大宜味幼稚園	石野栄伸	2	21	1
東村	2	東幼稚園	島袋きよみ	2	11	1
		有銘幼稚園	神里勝	1	6	1
今帰仁村	5	兼次幼稚園	知念常夫	1	21	1
		今帰仁幼稚園	園原實	2	61	2
		天底幼稚園	池原伸子	1	18	1
		湧川幼稚園	比嘉孝子	1	4	1
		古宇利幼稚園	仲村志郎	1	4	1
本部町	6	上本部幼稚園	渡久地健	1	24	1
		本部幼稚園	平良佳恒	2	67	3
		健堅幼稚園	〃	1	9	1
		伊豆味幼稚園	知念達子	1	9	1
		崎本部幼稚園	新城隆夫	1	5	1
		瀬底幼稚園	宮平明	1	3	1
名護市	15	屋我地幼稚園	古堅美佐子	1	11	1
		源河幼稚園	田港範子	1	7	1
		真喜屋幼稚園	東江昭彦	2	13	1
		羽地幼稚園	照屋厚	2	44	2
		稲田幼稚園	具志堅一仁	1	13	1
		安和幼稚園	上間照子	1	12	1
		屋部幼稚園	座間味法子	2	53	2
		大宮幼稚園	仲地暁	4	148	4
		名護幼稚園	比嘉啓文	3	97	3
		東江幼稚園	中村丈市	4	98	3
		瀬喜田幼稚園	真謝啓二	1	11	1
		三原幼稚園	小浜美枝子	1	10	1
		久志幼稚園	玉城節子	1	16	1
		久辺幼稚園	屋富祖正輝	2	18	1
大北幼稚園	宮城恵次	4	76	3		
宜野座村	3	松田幼稚園	宮良香代子	1	10	1
		宜野座幼稚園	伊差川安秀	1	32	1
		漢那幼稚園	与那城厚	1	16	1
金武町	3	中川幼稚園	伊波一男	1	9	1
		金武幼稚園	仲井間進	4	89	3
		嘉芸幼稚園	喜友名純子	1	20	1
伊江村	2	伊江幼稚園	石川武	2	23	1
		西幼稚園	新島悟	2	31	2
伊平屋村	1	伊平屋幼稚園	久米洋子	1	20	1
伊是名村	1	伊是名幼稚園	元田功	1	30	2
合計	40			68	1,274	61

1 1 関係団体等

(1) 国頭地区学力向上対策委員会

	氏名	所属	連絡先	☎	備考
委員長	宮里博輝	学識経験者	名護市大北4-16-13	53-5185	任
副委員長	比嘉邊利	国頭地区教育長会	金武町字金武 7758	968-2991	新
副委員長	親川一久	国頭地区中学校長会	名護市字仲尾次 770	58-1234	新
委員	宮城馨	国頭村教育委員会	国頭村字辺土名 112	41-2255	任
委員	平良宏	大宜味村教育委員会	大宜味村字大兼久157	44-3006	任
委員	吉本健夫	東村教育委員会	東村字平良804	43-2130	任
委員	田港朝茂	今婦仁村教育委員会	今婦仁村字仲宗根 232	56-2647	任
委員	田場直樹	本部町教育委員会	本部町字大浜 874-1	47-2206	任
委員	稲嶺進	名護市教育委員会	名護市字港 1-1	53-1212	任
委員	當眞嗣幸	宜野座村教育委員会	宜野座村字宜野座 246	968-8522	任
委員	名政英雄	伊江村教育委員会	伊江村字東江上 75	49-2334	新
委員	仲川政三	伊平屋村教育委員会	伊平屋村字我喜屋 251	46-2003	任
委員	浜里清二	伊是名村教育委員会	伊是名村字仲田1385-1	45-2318	任
委員	山里宗久	北辰会(高校校長会)	名護市大西 5-17-1	52-2615	新
委員	照屋厚	国頭地区小学校長会	名護市田井等 601-2	58-1212	新
委員	比嘉啓文	国頭地区幼稚園会長	名護市大西2-2-22	52-2044	新
委員	比嘉勝彦	国頭地区PTA連合会	名護市大中1丁目1番9号	54-0388	新
委員	安次富洋	北部地区高P連合会	名護市大西 5-17-1	52-2615	新
委員	島袋克也	国頭教育事務所	名護市大南1-13-11	52-2664	任
委員	黛智久	国頭村教育委員会	国頭村辺土名 112	41-2255	任
委員	神里一教	国頭村教育委員会	国頭村辺土名 112	41-2255	任
委員	宮城達也	大宜味村教育委員会	大宜味村字大兼久 157	44-3006	任
委員	福地亮	大宜味村教育委員会	大宜味村字大兼久157	44-3006	任
委員	知念博文	東村教育委員会	東村字平良 550-4	43-2130	任
委員	比嘉三恵	東村教育委員会	東村字平良 550-4	43-2130	新
委員	新城敦	今婦仁村教育委員会	今婦仁村字仲宗根 232	56-2647	任
委員	仲村美奈子	今婦仁村教育委員会	今婦仁村字仲宗根 232	56-2647	任
委員	具志堅仁一	本部町教育委員会	本部町字大浜 874-1	47-2206	任
委員	伊波和子	本部町教育委員会	本部町字大浜 874-1	47-2206	任
委員	宇茂佐晃	本部町教育委員会	本部町字大浜 874-1	47-2206	任
委員	安慶田正人	名護市教育委員会	名護市字港 1-1-1	53-1212	任
委員	島袋賢雄	名護市教育委員会	名護市字港 1-1-1	53-1212	任
委員	大城かおる	名護市教育委員会	名護市字港 1-1-1	53-1212	新
委員	屋比久美夏	名護市教育委員会	名護市字港 1-1-1	53-1212	新
委員	平田修	宜野座村教育委員会	宜野座村字宜野座 246	968-8522	任
委員	安富広子	宜野座村教育委員会	宜野座村字宜野座 246	968-8522	新
委員	伊芸宏夫	宜野座村教育委員会	宜野座村字宜野座 246	968-8522	任
委員	下里哲弘	金武町教育委員会	金武町字金武 7758	968-2991	任
委員	比嘉康博	金武町教育委員会	金武町字金武 7758	968-2991	任
委員	伊芸慎一郎	金武町教育委員会	金武町字金武 7758	968-2991	任
委員	喜友名悟	伊江村教育委員会	伊江村字東江上 75	49-2334	任
委員	島袋裕次	伊江村教育委員会	伊江村字東江上 75	49-2334	任
委員	金城正武	伊平屋村教育委員会	伊平屋村字我喜屋 251	46-2003	新
委員	前里成男	伊平屋村教育委員会	伊平屋村字我喜屋 251	46-2003	任
委員	奥間守	伊是名村教育委員会	伊是名村字仲田 1385-1	45-2318	任
委員	下地克人	伊是名村教育委員会	伊是名村字仲田 1385-1	45-2318	新
委員	小橋川好美	国頭教育事務所	名護市大南1-13-11	52-2664	任
委員	仲田欣五	国頭教育事務所	名護市大南1-13-11	52-2664	任
委員	前田孝実	国頭教育事務所	名護市大南1-13-11	52-2664	任
委員	田中隆史	国頭教育事務所	名護市大南1-13-11	52-2664	任
委員	横田正	国頭教育事務所	名護市大南1-13-11	52-2664	任
委員	喜納すえ子	国頭教育事務所	名護市大南1-13-11	52-2664	新
委員	新里勲	国頭教育事務所	名護市大南1-13-11	52-2664	任
事務局	玉城奎	国頭教育事務所	名護市大南1-13-11	52-2664	新

※ 備考の任は任期中，新は新会員

## (2) 学校教育関係団体一覧

	団 体 名	会 長 名	勤 務 校	電 話
1	小学校校長会	照 屋 厚	羽 地 小 学 校	58-1212
2	中学校校長会	親 川 一 久	羽 地 中 学 校	58-1234
3	小・中学校国頭支部教頭会	下 園 良 次	金 武 小 学 校	968-2408
4	中学校進路指導研究会	平 良 昌 義	本 部 中 学 校	47-2203
5	小・中学校生徒指導連絡協議会	新 島 満	東 江 中 学 校	52-1226
6	健康教育研究会	宮 原 信 也	大宜味 中 学 校	44-2804
7	小学校体育研究会	与 那 城 厚	漢 那 小 学 校	968-2511
8	中学校体育研究会	宮 原 信 也	大宜味 中 学 校	44-2804
9	養護教諭研究会	太 田 まゆみ	高 江 小 学 校	43-2683
10	栄養士会北部支部	具志堅 正 子	今帰仁村学校給食センター	56-2106
11	中学校体育連盟	上 間 一 紀	今帰仁 中 学 校	51-5666
12	図書館協議会北部支部	小 浜 美枝子	三 原 小 学 校	55-8010
13	へき地教育研究連盟北部支部	島 袋 きよみ	東 小 学 校	43-2117
14	事務職員協会国頭支部	与那覇 優	久 辺 小 学 校	55-2101
15	小・中学校PTA連合会	比 嘉 勝 彦	名護日産自動車	52-4071
16	理科教育研究会	園 原 實	今帰仁 小 学 校	56-2407
17	中学校文化連盟	宮 城 孝 雄	大 宮 中 学 校	52-7412
18	小学校特別活動研究会	古 堅 美佐子	屋我地 小 学 校	52-8162
19	中学校特別活動研究会	比 嘉 明 雄	屋 部 中 学 校	52-2644
20	幼稚園会	比 嘉 啓 文	辺土名 小 学 校	41-2110
21	小学校国語教育研究会	玉 城 節 子	久 志 小 学 校	55-8105
22	中学校国語教育研究会	知 念 達 子	伊豆味 中 学 校	47-2207
23	中学校社会科教育研究会	平 良 昌 義	本 部 中 学 校	47-2203
24	特別支援教育研究会研究会	比 嘉 明 雄	屋 部 中 学 校	52-2644
25	生活科・総合的な学習の時間研究会	田 港 範 子	源 河 小 学 校	58-1232
26	算数教育研究会	上 間 照 子	安 和 小 学 校	53-8649
27	数学教育研究会	島 袋 晃	宜野座 中 学 校	968-8510
28	国頭地区学力向上対策委員会	宮 里 博 輝	(前教育事務所長)	52-2664
29	青少年健全育成市町村民会議	平 良 宏	大 宜 味 村	
31	国頭こだまの会	知 花 秀 信	国 頭 中 学 校	52-2641
32	地区指導主事等会	島 袋 克 也	国 頭 教 育 事 務 所	52-2664

## 12. 市町村教育委員会

### (1) 事務局

平成18年7月現在

市町村名	電話番号 FAX番号	教育長	課長	人事・学務	在籍	備考
国頭村	41-2255 41-3168	宮城馨	大城武雄	山川信子	大田孝佳	
大宜味村	44-3006 44-3029	平良宏	島袋幸俊	枝川恵子	枝川恵子	
東村	43-2130 43-2017		吉本健夫	福永政也	福永政也	
今帰仁村	56-2647 56-5274	田港朝茂	西島郁夫	大城美恵子	上間恒章	
本部町	47-2206 47-3081	田場直樹	仲宗根清二	古堅秋子	具志守	
名護市	53-1212 53-7825	稲嶺進	渡具知武美	宮里琢也	新城みゆき	(代表番号)
宜野座村	968-8522 968-5030	當眞嗣幸	知名定美	幸喜均	仲地知加子	市外局番098
金武町	968-2991 968-4963	比嘉邊利	宇久田貞雄	上間江利	島袋博	市外局番098
伊江村	49-2334 49-2503	名城政英	儀保義信	内田恵子	金城幸人	
伊平屋村	46-2003 46-2832	中川三雄	国吉修	伊禮敬子	伊禮敬子	
伊是名村	45-2318 45-2144	浜里清二	仲田吉光	末吉正巳	末吉正巳	

### (2) 指導主事

氏名	派遣先教育委員会	派遣期間	備考
黛智久	国頭村教育委員会	平成17年04月01日～平成19年03月31日	
宮城達也	大宜味村教育委員会	平成17年04月01日～平成19年03月31日	
知念博文	東村教育委員会	平成17年04月01日～平成19年03月31日	
新城敦	今帰仁村教育委員会	平成17年04月01日～平成19年03月31日	
具志堅仁一	本部町教育委員会	平成17年04月01日～平成19年03月31日	
伊波和子	"	平成16年04月01日～平成19年03月31日	更新1回
安慶田正人	名護市教育委員会	平成16年04月01日～平成19年03月31日	更新1回
島袋賢雄	"	平成17年04月01日～平成19年03月31日	
大城かおる	"	平成18年04月01日～平成20年03月31日	
安富広子	宜野座村教育委員会	平成18年04月01日～平成20年03月31日	
平田修	"	平成17年04月01日～平成19年03月31日	
下里哲弘	金武町教育委員会	平成17年04月01日～平成19年03月31日	
比嘉康博	"	平成14年04月01日～平成19年03月31日	更新3回
喜友名悟	伊江村教育委員会	平成17年04月01日～平成19年03月31日	
金城正武	伊平屋村教育委員会	平成18年04月01日～平成20年03月31日	

### 13 受賞者一覧

#### (1) 受賞者(平成17年度)

##### ① 児童生徒

##### <全国規模の大会等>

学校名・氏名	大会等名	成績
大北小学校・スッチゴルフクラブ	第3回スッチゴルフ選手権大会 JGTO カップ	準優勝
本部中学校・小川 大介	B&G 全国ジュニア水泳選手権大会	2位
稲田小学校・大城 奈津実	歯・口の健康に関するポスター及び標語コンクール	優秀賞
伊豆味小学校・伊佐 真梨奈	第74回全国書画展覧会(書写ワールドカップ)	金賞
伊豆味小学校・嶺井 睦	第74回全国書画展覧会(書写ワールドカップ)	金賞
伊豆味小学校・嘉味田 準一	第74回全国書画展覧会(書写ワールドカップ)	金賞
伊豆味小学校・平山 七彩	第74回全国書画展覧会(書写ワールドカップ)	金賞
松田小学校・嘉手納 温美	第22回伝統的工芸品月間図画コンクール	伝統的工芸品月間推進会議議長賞
羽地中学校・宮里 沙也香	国学院短大第三回作文コンテスト	最優秀賞・海老沢賞
宜野座中学校・安富 結	第49回日本学生科学賞	環境大臣賞
宜野座中学校・石川 晴香	第49回日本学生科学賞	環境大臣賞
伊豆味中学校・伊佐 はるか	平成17年度全国納税貯蓄組合連合会税に関する作文	国税長官賞
金武中学校・池原 薫	第36回ジュニアオリンピック陸上競技大会	2位
松田小学校・仲地 夕南	第8回「絵で伝えよう!私の町の宝物」絵画展	絵画展全国賞あいおい損害保険株式会社賞
伊江小学校・大城 涼	第52回全国少年新春書道展	特選
西 小学校・島田亜希乃	第52回全国少年新春書道展(明治神宮書道展)	特選
上本部小学校・具志堅有沙	第51回青少年読書感想文全国コンクール	入選
源河小学校・大城 純菜	第2回ニッポンの道・街並みをよくしよう	文部科学大臣奨励賞
羽地小学校・比嘉 尚史	第17回 MOA 美術館全国児童作品展	銅賞
伊江中学校・長嶺 丹菜	第52回全国少年新春書道展	特選
伊豆味小学校	第27回全日本リコーダーコンテスト	銀賞

##### ② 学校賞

学校名	摘 要
本部町立崎本部小学校	第56回全国学校給食研究大会 優良賞
本部町立伊豆味小学校	第56回九州地区緑化推進大会 会長賞
本部町立崎本部小学校	21世紀新しい時代の健康教育推進学校推薦学校優良校
宜野座村立松田小学校	第46回交通安全国民運動中央大会 交通安全優良校
本部町立伊豆味中学校	読書活動優秀実践校表彰(文部科学省) 優秀実践校

### ③ 学校教職員

学校名・氏名	摘 要
金武中学校 崎浜 敏江	沖縄県教職員関係表彰

### ④ 社会教育関係

#### <社会教育功勞表彰>

団体名・氏名	摘 要
名護少年少女合唱団	団体表彰

#### <九P、県P表彰>

団体名・氏名	摘 要
名護中 PTA 元会長・安次富 洋	九 P 表彰 (個人)
大宮小 PTA 前会長・上間 肇	県 P 表彰 (個人)
屋我地中 PTA 前会長・仲宗根忠夫	県 P 表彰 (個人)
上本部中 PTA 会長・崎濱 秀史	県 P 表彰 (個人)
本部中 PTA 元会長・渡久地京子	県 P 表彰 (個人)
宜野座中 PTA 会長・新里 司	県 P 表彰 (個人)
漢那小 PTA 前会長・仲本 彰	県 P 表彰 (個人)
金武中 PTA 学年委員長・仲里 全孝	県 P 表彰 (個人)
伊江中 PTA 元会長・下門 秀行	県 P 表彰 (個人)
天底小 PTA 前会長・与那 満	県 P 表彰 (個人)

14 研修事業計画 生涯学習・社会教育関係

	事業名	期日	場所
1	生涯学習コーディネーター委嘱状交付式及び研修会①	4月19日	生涯学習推進センター
2	県子ども読書活動推進フォーラム	4月23日	武道館
3	生涯学習・社会教育行政連絡会	4月28日	生涯学習推進センター
4	沖縄県地域教育力再生プラン運営委員会①	5月11日	生涯学習推進センター
5	情報提供システム研修会	5月16日～18日	総合教育センター
6	国頭地区PTA連合総会	5月19日	労働福祉会館
7	北部地区婦人連合総会	5月20日	労働福祉会館
8	社会教育・学校教育の連携を考える連絡協議会①	5月24日	生涯学習推進センター
9	おきなわ県民カレッジ運営委員会①	5月26日	生涯学習推進センター
10	県婦人連合会幹部婦人研修会	6月1日	名護青年の家
11	中央婦人教育指導者研修会	6月6日～7日	糸満青年の家
12	社会教育指導委員及び公民館長等研修会	6月12日	生涯学習推進センター
13	県地域家庭教育総合推進会議①	6月15日	生涯学習推進センター
14	国頭地区家庭教育支援会議研修会	7月7日	北部合同庁舎
15	学校支援ボランティア研修会	7月14日	生涯学習推進センター
16	社会教育委員及び社会教育主事研修会	7月21日	生涯学習推進センター
17	子どもの居場所づくりコーディネーター研修会	7月28日	生涯学習推進センター
18	第52回全国高校ユネスコ研究大会	8月3日～8月5日	那覇市
19	おきなわ県民カレッジ運営委員会②	8月18日	生涯学習推進センター
20	沖縄県地域教育力再生プラン運営委員会②	8月31日	生涯学習推進センター
21	社会教育関係団体等連絡会②	9月5日	生涯学習推進センター
22	PTA中央指導者研修会	9月9日	糸満青年の家
23	生涯学習コーディネーター研修会②	9月12日	生涯学習推進センター
24	子どもの居場所づくりコーディネーター研修会②	9月15日	生涯学習推進センター
25	人権教育を考える連携事業	9月23日	ているる
26	社会教育・学校教育の連携を考える連絡協議会②	9月25日	生涯学習推進センター
27	国頭地区地域連携担当教員等研修会	9月29日	北部合同庁舎
28	国子ども読書活動推進フォーラム	10月28日～29日	コンベンション
29	県地域家庭教育総合推進会議②	11月2日	生涯学習推進センター
30	おきなわ県民カレッジ運営委員会③	11月8日	生涯学習推進センター
31	沖縄県地域教育力再生プラン運営委員会③	11月16日	生涯学習推進センター
32	第36回沖縄県公民館研究大会	11月17日	那覇市
33	万人すりていクリーン・グリーン・グレイシャス運動	12月17日	全県域
34	生涯学習コーディネーター研修会③	1月16日	生涯学習推進センター
35	県クォリティーライフ運動・生活学校研究大会	1月18日	沖縄県婦人連合会館
36	社会教育委員研究大会	1月28日	那覇市
37	社会教育関係団体等連絡会③	1月30日	生涯学習推進センター
38	県地域家庭教育力総合推進協議会③	2月1日	生涯学習推進センター
39	青年・少年団体指導者研修会	2月3日～4日	
40	沖縄県地域教育力再生プラン運営委員会④	2月6日	生涯学習推進センター
41	おきなわ県民カレッジ運営委員会④	2月8日	生涯学習推進センター
42	生涯学習・社会教育行政連絡会	2月9日	生涯学習推進センター



15. 管内小中学校及び管理職氏名

< 小学校 >

設置者	学校名	郵便番号	所在地	へき地級	電話番号	校長	教頭
国頭村	北国小学校	905-1422	字宜名真535	2	(0980)41-8966	崎 浜 順 子	長 田 ひろみ 渡 辺 芙 二
	奥小学校	905-1501	字奥313	3	(0980)41-8110	大 湾 宏	
	佐手小学校	905-1425	字佐手298	1	(0980)41-2943	長 嶺 竹 美	
	辺野喜分校	905-1424	字辺野喜58	1	(0980)41-2941	〃	
	安田小学校	905-1503	字安田279	3	(0980)41-7557	辺 土 名 清 子	新 垣 進
	安波小学校	905-1504	字安波601	3	(0980)41-7556	上 地 安 次	
	辺土名小学校	905-1411	字辺土名181	1	(0980)41-2110	大 城 茂 樹	宮 城 裕 司 山 城 一 美
	奥間小学校	905-1412	字奥間 1	1	(0980)41-2311	大 城 正 和	
大宜味村	喜如嘉小学校	905-1303	字喜如嘉2083		(0980)44-3217	金 城 健 治	瀧 岡 博 子 吉 本 まり子
	大宜味小学校	905-1306	字大宜味 1		(0980)44-3108	石 野 栄 伸	
	塩屋小学校	905-1311	字塩屋538		(0980)44-2233	仲 村 一 史	比 嘉 葉 子 山 城 祐 市
	津波小学校	905-1318	字津波283		(0980)44-2107	池 原 弘 昭	
東 村	高江小学校	905-1201	字高江83-8	3	(0980)43-2683	又 吉 健	(仲 田 スミ子) (伊 覇 行 雄) (玉 城 栄 子)
	東小学校	905-1203	字川田837	1	(0980)43-2117	鳥 袋 きよみ	
	有銘小学校	905-1206	字有銘 1	2	(0980)43-2061	神 里 勝	
今婦仁村	兼次小学校	905-0428	字今泊3988		(0980)56-2548	知 念 常 夫	上 間 賢 治 長 田 肇
	今婦仁小学校	905-0421	字越地207		(0980)56-2407	園 原 實	
	天底小学校	905-0411	字天底420		(0980)56-2405	池 原 伸 子	我 謝 勇 篠 原 行 男 金 城 桂 子
	湧川小学校	905-0412	字湧川369		(0980)56-2406	比 嘉 孝 子	
	古宇利小学校	905-0406	字古宇利126	2	(0980)56-2408	仲 村 志 郎	
本部町	本部小学校	905-0211	字東605		(0980)47-2202	平 良 佳 恒	具 志 順 子 喜 屋 武 佳 代 子
	健堅分校	905-0226	字健堅604		(0980)47-2210	知 念 達 子	
	伊豆味小学校	905-0221	字伊豆味13		(0980)47-2207	新 城 隆 夫	仲 里 信 男 (神 谷 順 治)
	崎本部小学校	905-0225	字崎本部127		(0980)47-2201	宮 平 明	
	瀬底小学校	905-0227	字瀬底693		(0980)47-2208	米 倉 セツ子	(山 入 端 きよみ) 石 野 久 子
	水納小学校	905-0227	字瀬底6260	3	(0980)47-4848	渡 久 地 健	
	上本部小学校	905-0209	字北里1317		(0980)48-2212		
名護市	屋我地小学校	905-1632	字饒平名159	1	(0980)52-8162	古 堅 美 佐 子	平 井 正 良 上 間 享 哲
	源河小学校	905-1141	字源河1031		(0980)58-1232	田 港 範 子	
	真喜屋小学校	905-1143	字真喜屋224		(0980)58-1251	東 江 明 彦	大 城 英 哲 堀 越 泉 秀
	羽地小学校	905-1147	字田井等601-2		(0980)58-1212	照 屋 厚 仁	
	稲田小学校	905-1155	字我部祖河440-1		(0980)52-2676	具 志 堅 一 仁	山 城 勝 秀 喜 納 兼 德
	安和小学校	905-0001	字安和174		(0980)53-8649	上 間 照 子	
	屋部小学校	905-0007	字屋部47		(0980)52-2647	座 間 味 法 子	甲 斐 達 二
	中山分校	905-0004	字中山208-1		(0980)52-2441	〃	
	大宮小学校	905-0011	宮里5-13-22		(0980)52-3355	仲 地 暁	座 間 味 靖 伊 礼 健 司
	名護小学校	905-0012	大西2-22-2		(0980)52-2044	比 嘉 啓 文	
	東江小学校	905-0021	東江1-7-2		(0980)52-2860	中 村 文 市	宮 城 司 伊 敷 ひろみ
	瀬喜田小学校	905-0025	字幸喜4-1		(0980)52-2846	真 謝 啓 二	
	天仁屋小学校	905-2261	字天仁屋688	3	(0980)55-8322	仲 間 公 子	新 崎 康 尚
	三原小学校	905-2264	字三原263	1	(0980)55-8108	小 浜 美 枝 子	
	嘉陽小学校	905-2262	字嘉陽41	2	(0980)55-8103	瀬 名 波 健	平 田 勝 典 安 座 間 喜 順
	久志小学校	905-2266	字瀬嵩296	1	(0980)55-8105	玉 城 節 子	
久辺小学校	905-2172	字豊原208		(0980)55-2101	屋 富 祖 正 輝	渡 久 地 義 幸	
大北小学校	905-0012	字名護4633		(0980)53-1648	宮 城 恵 次		
宜野座村	松田小学校	904-1301	字松田601		(098)968-8506	宮 良 香 代 子	藪 周 二 大 城 悦 子
	宜野座小学校	904-1302	字宜野座1190		(098)968-8550	伊 差 川 安 秀	
	漢那小学校	905-1304	字漢那1824		(098)968-2511	与 那 城 厚	大 宮 城 アケミ 仲 松 辰 也
中川小学校	904-1201	字金武10154		(098)968-2103	伊 波 一 男		
金武町	金武小学校	904-1201	字金武549		(098)968-2408	仲 井 間 進	下 園 良 次 也 金 城 欣 也
	嘉芸小学校	904-1203	字屋嘉1470		(098)968-2004	喜 友 名 純 子	
伊江村	伊江小学校	905-0502	字東江前364	2	(0980)49-2009	石 川 武	金 城 毅 治 古 謝 治
	西小学校	905-0503	字川平600	2	(0980)49-2012	新 島 悟	
伊平屋村	伊平屋小学校	905-0703	字我喜屋2132	3	(0980)46-2009	久 米 洋 子	森 元 幹 生 (比 嘉 美 智 子)
	野甫小学校	905-0705	字野甫402	4	(0980)46-2115	石 川 宏	
伊是名村	伊是名小学校	905-0603	字仲田1163	3	(0980)45-2009	元 田 功	照 屋 功

< 中 学 校 >

設置者	学校名	郵便番号	所在地	へき地級	電話番号	校長	教頭
国頭村	国頭中学校	905-1411	字辺土名1463	1	(0980)41-2205	知花秀信	神元勉
大宜味村	大宜味中学校	905-1318	字津波95		(0980)44-2840	宮原信也	石川清一
東村	高江中学校	905-1201	字高江83-8	3	(0980)43-2683	(又吉健)	仲田スミ子
	東中学校	905-1203	字川田837	1	(0980)43-2117	(島袋きよみ)	伊覇行雄
	有銘中学校	905-1206	字有銘1	2	(0980)43-2061	(神里勝)	玉城栄子
今帰仁村	今帰仁中学校	905-0401	字仲宗根47		(0980)51-5666	上間一紀	大城寛
本部町	上本部中学校	905-0209	字北里573		(0980)48-2211	崎濱秀宜	照屋全弘
	本部中学校	905-0214	字渡久地231-1		(0980)47-2203	平良昌義	許田正一
	伊豆味中学校	905-0221	字伊豆味13		(0980)47-2207	(知念達子)	佐久川幹雄
	瀬底中学校	905-0227	字瀬底693		(0980)47-2208	(宮平明)	神谷順治
	水納中学校	905-0227	字瀬底6260	3	(0980)47-4848	(米倉セツ子)	山入端きよみ
名護市	屋我地中学校	905-1632	字饒平名340	1	(0980)52-8108	下地逸男	中村昌隆
	羽地中学校	905-1144	字仲尾次770		(0980)52-1234	親川一久	神山英輝
	屋部中学校	905-0007	字屋部546		(0980)52-2644	比嘉明雄	山入端健伸
	名護中学校	905-0012	大西2-2-33		(0980)52-2641	仲本輝雄	山城秀樹
	久志中学校	905-2265	字汀間122	1	(0980)55-8113	安里勝也	津嘉山朝政
	久辺中学校	905-2172	字豊原208		(0980)55-2242	金城聰	粟国典子
	東江中学校	905-0012	大東2-1-1		(0980)55-1226	新島満	宮里嘉昌
大宮中学校	905-0011	字宮里1463		(0980)52-7411	宮城孝雄	新里孝雄	
宜野座村	宜野座中学校	905-1303	字惣慶1505		(098)968-8510	島袋晃	宮城清次
金武町	金武中学校	905-1201	字金武3504		(098)968-2106	岸本敏孝	金城安正
伊江村	伊江中学校	905-0502	字西江前1	2	(0980)48-2011	仲村清光	當間正和
伊平屋村	伊平屋中学校	905-0703	字我喜屋241	3	(0980)46-2006		大嶺和彦
	野甫中学校	905-0705	字野甫402	4	(0980)46-2115	(石川宏)	大比嘉美智子
伊是名村	伊是名中学校	905-0603	仲田1344	3	(0980)45-2008	神元勲	金武哲雄