

平成 17 年度  
教育事務所要覧

沖縄県教育庁国頭教育事務所

〒905-0015

沖縄県名護市大南一丁目13番11号

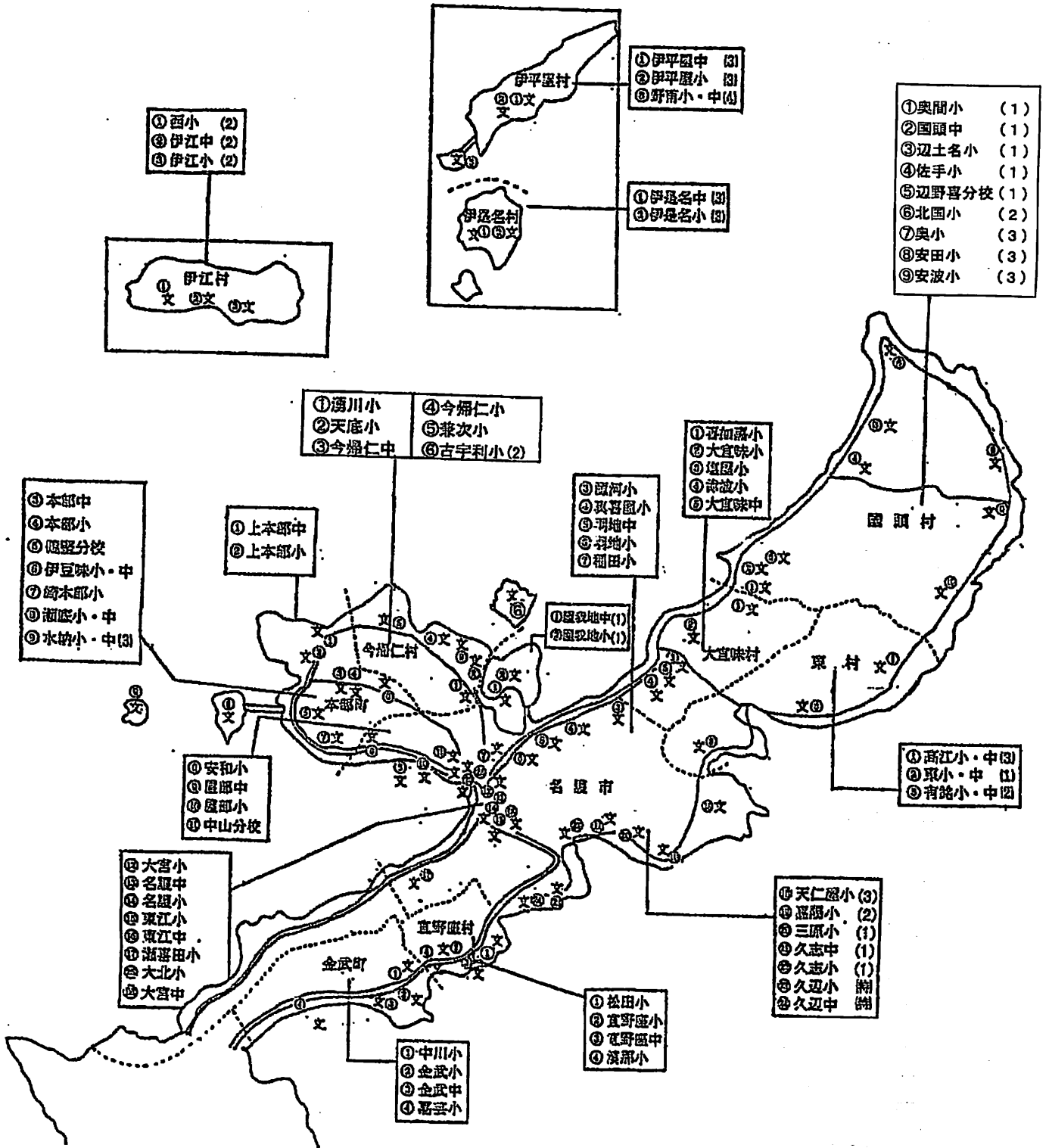
T E L 0980-52-2664 F A X 0980-54-2229

## 目 次

1. 管内学校の概況	1
(1) 所在地図	1
(2) 管内校種別及びへき地級別等学校数	2
(3) 学級数別学校数	2
(4) 市町村別児童生徒数・学級数・教職員数	2
2. 児童・生徒数の推移	3
3. 沿革	4
4. 事務所組織	6
(1) 組織	6
(2) 職員配置状況	6
5. 業務内容及び事務分掌	6
(1) 業務内容	6
(2) 事務分掌	7
6. 国頭教育ドリームプラン	12
7. 管内学校教育並びに社会教育の努力点	13
8. 研修事業計画及び研修修了者一覧	20
(1) 社会教育関係	20
(2) 学校教育関係	21
(3) 研究指定校一覧	27
(4) 研修修了者	28
9. 小・中学校の状況	29
(1) 小学校	29
(2) 中学校	31
(3) 職種別・年齢別・性別教職員構成	34
(4) 定期人事異動状況	37
10. 公立幼稚園の概況	40
11. 関係団体等	41
(1) 国頭地区学力向上対策委員会	41
(2) 学校教育関係団体一覧	42
12. 市町村教育委員会	43
(1) 事務局	43
(2) 派遣指導主事	43
13. 受賞者	44
(1) 受賞者	44
14. 管内小中学校及び管理職氏名	46

# 1. 管内学校の概況

## (1) 所在地図



※ ( )内の数字はへき地校の級を示し、(特)は特別地域を示す

## (2) 管内校種別及びへき地級別等学校数

(平成17年5月1日現在)

	独立校 (分校)	小 中 併置校	計	へ き 地					準 へき 地	特 別 地	計
				1 級	2 級	3 級	4 級	小計			
小学校	46 (3)		46 (3)	6 (1)	5	6		17 (1)		1	18 (1)
中学校	18		18	3	1	2		6		1	7
小中併置校		7	7	1	1	2	1	5			5
計	64 (3)	7	71 (3)	10 (1)	7	10	1	28 (1)		2	30 (1)

注①:( )内数字は分校で外数

注②:へき地校割合

小学校 37.0%

中学校 33.3%

併置校 71.4%

全体 39.4%

## (3) 学級数別学校数

(平成17年5月1日現在)

校 種	学 級 数																		計
	1	2	3	4	5	6	7	8	9	10	11	12	13	14	15	16	17	18 以上	
小 学 校	0	(2) 3	(1) 4	4	5	5	12	4	0	0	0	1	2	0	0	1	1	4	(3) 46
中 学 校	0	0	2	3	0	3	2	1	1	0	2	1	2	0	0	0	0	1	18
小中併置校	1	2	0	2	0	0	2	0	0	0	0	0	0	0	0	0	0	0	7
合 計	1	(2) 5	(1) 6	9	5	8	16	5	1	0	2	2	4	0	0	1	1	5	(3) 71

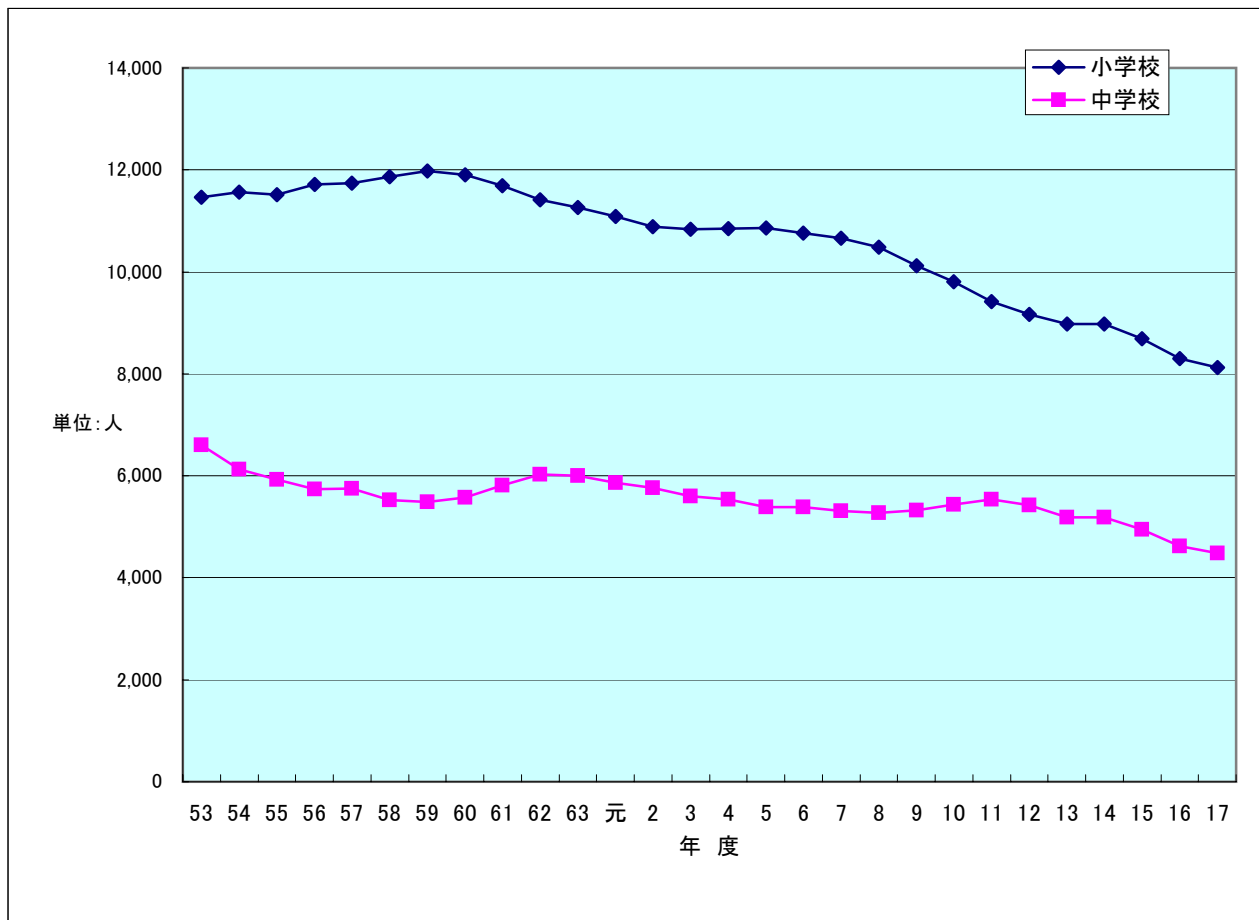
注:( )内数字は分校で外数

## (4) 市町村別児童生徒数・学級数・教職員数

(平成17年5月1日現在)

市町村		国	大		今	本	名	宜	金	伊	伊	伊	合
校 種		頭	宜	東	帰	部	護	野	武	江	平	是	計
			味		仁			座			屋	名	
小 学 校	児 童 数	338	178	115	598	838	4,331	382	746	342	107	147	8,122
	(%)	(4.5)	(2.5)	(2)	(8)	(11.5)	(51.8)	(4.4)	(7.6)	(4.8)	(1.6)	(1.8)	(100)
	学 級 数	31	20	13	33	45	176	21	29	15	9	7	399
	教 職 員 数	63	38	23	59	77	278	37	49	27	15	13	679
中 学 校	生 徒 数	219	118	79	394	537	2,248	197	325	220	73	74	4,484
	(%)	(5.4)	(2.6)	(2)	(8.7)	(12.5)	(48.8)	(4.9)	(7.1)	(4.9)	(1.7)	(1.8)	(100)
	学 級 数	7	6	8	13	22	76	6	9	8	4	3	162
	教 職 員 数	17	13	26	27	62	171	15	18	17	16	10	392

## 2. 児童・生徒数の推移



(1) 小学校

年度	児童数	年度	児童数	年度	児童数
42	19,906	55	11,517	5	10,856
43	19,050	56	11,719	6	10,763
44	17,966	57	11,746	7	10,664
45	16,948	58	11,862	8	10,486
46	15,889	59	11,974	9	10,117
47	14,384	60	11,898	10	9,811
48	13,556	61	11,692	11	9,416
49	13,129	62	11,413	12	9,162
50	12,647	63	11,257	13	8,983
51	12,076	元	11,092	14	8,685
52	11,655	2	10,880	15	8,479
53	11,466	3	10,832	16	8,290
54	11,559	4	10,851	17	8,122

(2) 中学校

年度	生徒数	年度	生徒数	年度	生徒数
42	11,343	55	5,926	5	5,387
43	10,846	56	5,737	6	5,392
44	10,678	57	5,747	7	5,314
45	10,116	58	5,521	8	5,276
46	9,753	59	5,484	9	5,321
47	9,361	60	5,572	10	5,436
48	8,903	61	5,819	11	5,534
49	8,562	62	6,029	12	5,427
50	7,842	63	5,999	13	5,189
51	7,485	元	5,865	14	4,941
52	7,010	2	5,763	15	4,745
53	6,610	3	5,605	16	4,615
54	6,127	4	5,543	17	4,484

### 3. 沿 革

- 昭和 47 年 05 月 15 日 沖縄県教育庁組織規則第 13 条により教育庁国頭教育事務所を名護市字名護 1617 番地に設置し、所管区域を国頭、大宜味、東、今帰仁、本部、名護、宜野座、金武、伊江、伊是名、伊平屋の各市町村とする  
初代所長 宮城剛信氏就任  
教育事務所に庶務課及び指導班を置き、職員を次のように配置  
所長、次長、庶務課長、庶務係5名、人事係5名、指導主事5名、訪問教師2名、社会教育主事1名、運転士1名、計21名
- 昭和 48 年 04 月 01 日 第2代所長 新里孝市氏就任  
次長制が廃止  
指導班が指導課となり、課長をおく  
人事係に主査をおく
- 昭和 49 年 04 月 01 日 派遣社会教育主事制度創設
- 昭和 50 年 04 月 01 日 第3代所長 富名腰義幸氏就任  
訪問教師(充指導主事)制廃止
- 昭和 52 年 04 月 01 日 庶務係に主査をおく
- 昭和 53 年 04 月 01 日 第4代所長 岸本実氏就任  
教育庁定数の変更に伴い事務主事1名減
- 昭和 54 年 04 月 01 日 へき地教育担当の指導主事配置
- 昭和 55 年 03 月 12 日 国頭教育事務所 新庁舎落成(名護市字名護 1617)
- 昭和 56 年 04 月 01 日 第5代所長 喜屋武清昭氏就任
- 昭和 57 年 04 月 01 日 派遣社会教育主事1名配置
- 昭和 57 年 07 月 01 日 派遣社会教育主事(スポーツ担当)1名配置
- 昭和 58 年 02 月 23 日 防災行政用無線電話開設
- 昭和 59 年 01 月 10 日 国頭地区教育行政連絡会発足
- 昭和 59 年 06 月 01 日 沖縄県巡回教育相談員制度設置に伴い教育相談委員2名委嘱
- 昭和 60 年 03 月 31 日 「あしあと」第2集(昭和47年～昭和59年)発刊
- 昭和 60 年 04 月 01 日 第6代所長 具志堅興徳氏就任  
沖縄国体(昭和62年開催)事務局設置に伴い事務主事1名減
- 昭和 62 年 03 月 06 日 土地(庁舎敷地) 3,337 m<sup>2</sup>名護高校より所管換え
- 昭和 62 年 04 月 01 日 初任者研修制度試行される。(実施指定校、大北小、名護小、名護中、東江中)
- 昭和 62 年 08 月 01 日 語学指導を行う外国青年招致事業により英語指導助手配置
- 昭和 63 年 06 月 01 日 兼任指導主事制度発足
- 平成 元年 04 月 01 日 生徒指導相談員配置  
小学校初任者研修制度本格実施(実施校16校)
- 平成 元年 04 月 日 長寿学園発足
- 平成 02 年 04 月 01 日 第7代所長 山里全用氏就任  
中学校初任者研修制度本格実施
- 平成 02 年 09 月 01 日 東村高江中学校県費負担事務職員配置
- 平成 03 年 04 月 01 日 新財務システム導入により経理の電算化実施  
運転士を廃し事務主事を配置  
国頭村立奥中学校、楚洲中学校、名護市立天仁屋小学校、三原小学校、伊平屋村立野甫中学校の5校に県費負担事務職員配置
- 平成 03 年 05 月 26 日 月の第2、第4土曜日閉庁

平成 04 年 04 月 01 日 大宜味村、東村、派遣指導主事配置により管内11市町村教育委員会指導主事完全配置

平成 04 年 07 月 22 日 津留健二県教育長と語る地域懇談会開催

平成 04 年 09 月 01 日 沖縄県の休日を定める条例の一部改正に伴い完全週休2日制実施  
公立学校職員完全週休2日制実施

平成 04 年 09 月 06 日 教育職員完全週休2日制実施

平成 04 年 09 月 12 日 月1回の学校週5日制実施

平成 05 年 04 月 01 日 第8代所長 玉城勝郎氏就任

平成 05 年 11 月 24 日 北部合同庁舎へ移転業務開始

平成 07 年 03 月 31 日 「あしあと」第3集(昭和60年～平成6年)発刊

平成 07 年 04 月 01 日 月2回の学校週5日制実施  
名護市嘉陽小学校に県費負担事務職員配置

平成 08 年 04 月 01 日 第9代所長 金城龍生氏就任  
教職員住宅(学校別住宅を除く)の管理事務が所掌事務となる  
管内市町村(伊平屋、伊是名を除く)に教育相談員配置  
学校カウンセラー配置(名護中学校)

平成 08 年 05 月 24 日 TT加配校連絡協議会発足

平成 09 年 02 月 26 日 北部地区社会教育主事協会発足

平成 10 年 04 月 01 日 第10代所長 永山寛雄氏就任

平成 10 年 06 月 11 日 県教育委員国頭管内学校視察

平成 10 年 11 月 24 日 国頭地区学校運営協議会(安室肇県教育長来所)

平成 11 年 01 月 日 新人事管理システム稼働

平成 11 年 02 月 03 日 国頭地区青少年健全育成市町村民会議発足

平成 11 年 07 月 07 日 生涯学習ボランティアコーディネーター配置

平成 12 年 05 月 13 日 小中学生サミット in Okinawa (やんばる自然体験)実施

平成 13 年 02 月 03 日 県立高校編成整備地区協議会発足

平成 13 年 04 月 01 日 第11代所長宮里博輝氏就任

平成 14 年 04 月 01 日 新学習指導要領の完全実施  
学校完全週5日制の実施

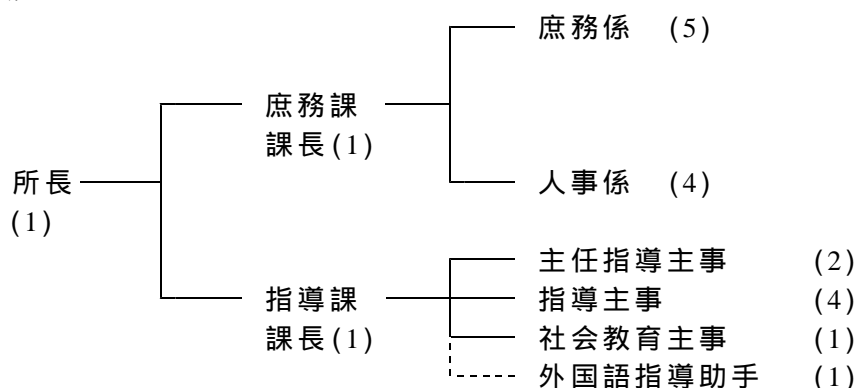
平成 14 年 04 月 17 日 沖縄県生涯学習コーディネーター配置

平成 16 年 04 月 01 日 第12代所長大城康正氏就任

平成 16 年 09 月 02 日 県教育委員国頭管内学校視察

## 4. 事務所組織

### (1) 組織



### (2) 職員配置状況（平成17年4月1日）

no	職名	氏名	赴任年度	no	職名	氏名	赴任年度
1	所長	大城康正	H16年	11	運転士	我如古正貞	H15年
2	庶務課長	桃原恵市	H15年	12	指導課長	具志堅一仁	H14年
3	庶務係長	宮城乾	H17年	13	主任指導主事	島袋克也	H17年
4	主事	大嶺望	H17年	14	主任指導主事	小橋川好美	H17年
5	主任	宮國哲行	H16年	15	指導主事	田中隆史	H16年
6	主事	島袋直俊	H17年	16	指導主事	仲田欣五	H17年
7	人事係長	友寄隆央	H14年	17	指導主事	前田孝実	H16年
8	主査	玉城洋之	H17年	18	指導主事	横田正	H16年
9	主事	勅使川原朋恵	H16年	19	社会教育主事	新里勲	H14年
10	主査	比嘉徳秀	H15年	20	外国語指導助手	0・ア-ニャ	H15年

## 5. 業務内容及び事務分掌

### (1) 業務内容（沖縄県教育庁組織規則第13条第4項による教育事務所の事務）

- 文書の收受、発送及び保管に関すること。
- 公印の管守に関すること。
- 県費負担教職員の給料その他の給与、旅費等の認定及び支払に関すること。
- 県費負担教職員の任免その他の進退に関すること。
- 市町村立小学校、中学校及び幼稚園の学校教育についての指導及び助言に関すること。
- 社会教育に関すること。
- 市町村立小学校、中学校の体育、学校保健及び学校給食に関すること。
- 教職員の免許状の手続きに関すること。
- 予算、決算その他の会計事務に関すること。
- 市町村教育委員会の指導及び連絡調整に関すること。
- 教職員住宅（学校別住宅を除く）の管理に関すること。
- 前各号に定めるもののほか、所管区域内の教育に関すること。



(2) 事務分掌

庶務課

職名	氏名	分掌事項
庶務課長	桃原 恵市	<ul style="list-style-type: none"> <li>・ 課内事務の総括に関する事</li> <li>・ 公印の管守、文書及び庁舎の管理に関する事</li> <li>・ 教職員の人事に関する事</li> <li>・ 職員の休日、休暇、勤務等に関する事</li> <li>・ 市町村教育委員会に関する事</li> <li>・ 叙勲に関する事</li> <li>・ 出納員の事務に関する事</li> <li>・ 事務所要覧の作成、保管に関する事</li> <li>・ 防火管理に関する事</li> </ul>
庶務係長	宮城 乾	<ul style="list-style-type: none"> <li>・ 予算、決算の総括管理に関する事</li> <li>・ 歳入に関する事</li> <li>・ 会計証拠書類の整理保管に関する事</li> <li>・ 旅費の調整に関する事</li> <li>・ 定期監査に関する事</li> <li>・ 地方教育費に関する事</li> <li>・ 学校事務職員の研修に関する事</li> <li>・ 教職員住宅に関する事</li> <li>・ 時間外手当割当に関する事</li> <li>・ A L T、教育相談員、スクールカウンセラー、生涯学習アドバイザーの報酬・費用弁償・社会保険料に関する事</li> <li>・ 事務局費に関する事</li> </ul>
主事	大嶺 望	<ul style="list-style-type: none"> <li>・ 事務所職員の旅費事務・給与事務に関する事</li> <li>・ 定期昇給、調査統計報告事務に関する事</li> <li>・ 事務所職員の扶養、住居、通勤手当の認定に関する事</li> <li>・ 事務所職員の福利厚生に関する事</li> <li>・ 公務災害補償申請に関する事</li> <li>・ 情報推進リーダーに関する事(主)</li> </ul>
主事	島袋 直俊	<ul style="list-style-type: none"> <li>・ 給与事務に関する事(小)</li> <li>・ 旅費事務に関する事(小)</li> <li>・ 所得税及び住民税に関する事(小)</li> <li>・ 退職者の所得税及び住民税に関する事(小)</li> <li>・ 住居・通勤・単身赴任手当に関する事(小)</li> <li>・ 学校事務要領に関する事(副)</li> </ul>
主任	宮國 哲行	<ul style="list-style-type: none"> <li>・ 給与事務に関する事(中)</li> <li>・ 旅費事務に関する事(中)</li> <li>・ 所得税及び住民税に関する事(中)</li> <li>・ 退職者の所得税及び住民税に関する事(中)</li> <li>・ 住居、通勤、単身赴任手当の認定に関する事(中)</li> <li>・ 学校事務要領に関する事</li> </ul>
運転士	我如古 正貞	<ul style="list-style-type: none"> <li>・ 車の運転業務と保管、整備に関する事</li> </ul>

職名	氏名	分掌事項
人事係長	友寄 隆央	<ul style="list-style-type: none"> <li>・ 県費負担教職員の任免、分限、懲戒その他に関する事</li> <li>・ 定期人事異動に関する事</li> <li>・ 学級編成及び教職員定数に関する事</li> <li>・ 特殊学級認定に関する事</li> <li>・ 主任手当認定に関する事</li> <li>・ 教職員名簿保管に関する事</li> <li>・ 多学年学級担当者の確認事務に関する事</li> <li>・ 教職員の新規採用に関する事務</li> <li>・ 教職員免許状申請及び交付に関する事</li> <li>・ 調整数に関する事</li> <li>・ その他上司の命ずる事</li> </ul>
主査	玉城 洋之	<ul style="list-style-type: none"> <li>・ 県費負担教職員の臨時的任用に関する事</li> <li>・ 臨時的任用者の辞令及び発令通知書に関する事</li> <li>・ 臨時的任用者の給与査定に関する事</li> <li>・ 定期人事異動に関する事</li> <li>・ 教員給与実態調査に関する事</li> <li>・ 免許教科外担任許可に関する事</li> <li>・ 表彰に関する事</li> <li>・ 教職員の新規採用に関する事務</li> <li>・ へき地手当に準ずる手当の認定に関する事</li> <li>・ 教職員（臨時的任用含む）の実数月例報告に関する事</li> <li>・ その他上司の命ずる事</li> </ul>
主事	勅使川原朋恵	<ul style="list-style-type: none"> <li>・ 県費負担教職員の給与査定に関する事（中）</li> <li>・ 特別昇給（へき地、退職）・定期昇給（中）</li> <li>・ 復職時等給与調整（中）</li> <li>・ 昇給台帳の作成保管に関する事（中）</li> <li>・ 教員給与実態調査に関する事（中）</li> <li>・ 扶養手当・児童手当認定に関する事（中）</li> <li>・ 諸証明書（在職、履歴事項等）の発行に関する事（小）</li> <li>・ 定期人事異動に関する事務（副）</li> <li>・ 退職手当に関する事（中）</li> <li>・ 社会保険事務に関する事（中）</li> <li>・ 叙勲資料作成に関する事</li> </ul>
主査	比嘉 徳秀	<ul style="list-style-type: none"> <li>・ 県費負担教職員の給与査定に関する事（小）</li> <li>・ 特別昇給（へき地、退職）、定期昇給（小）</li> <li>・ 復職時等給与調整（小）</li> <li>・ 昇給台帳の作成保管に関する事（小）</li> <li>・ 教員給与実態調査に関する事（小）</li> <li>・ 扶養手当、児童手当認定に関する事（小）</li> <li>・ 諸証明書（在職、履歴事項等）の発行に関する事（小）</li> <li>・ 勤務力・ドの整理保管に関する事（小）</li> <li>・ 定期人事異動に関する事務（副）</li> <li>・ 退職手当に関する事（小）</li> <li>・ 社会保険事務に関する事（小）</li> <li>・ 情報推進リダーに関する事（副）</li> </ul>

指 導 課

職名	氏名	教科領域等	分 掌 事 項	研究指定校等
指導課長	具志堅一仁	社会 生活	<ol style="list-style-type: none"> <li>1 課内統括、企画、予算等連絡調整に関する事</li> <li>2 研修に関する事(社会、生活)</li> <li>3 学校経営に関する事</li> <li>4 長期研修(中央講座、教育センター、海外視察研修等)に関する事</li> <li>5 小・中・高一貫教育に関する事</li> <li>6 表彰、推薦に関する事</li> <li>7 出張命令簿・復命書、休暇処理簿、日誌等の整理・保管に関する事</li> <li>8 日行事予定表に関する事</li> <li>9 教育事務所要覧に関する事</li> <li>10 週案に関する事</li> <li>11 中卒認定、重国籍、学籍、指導要録に関する事</li> </ol>	
主任指導主事	島袋克也	算数、数学	<ol style="list-style-type: none"> <li>1 研修に関する事(校長、教頭、教務主任、算数、数学)</li> <li>2 指導課会議・課内研修に関する事</li> <li>3 研修事業計画及び予算編成に関する事</li> <li>4 学力向上対策に関する事</li> <li>5 学習指導法の工夫・改善に関する事(少人数指導、少人数学級、教科担任制等)</li> <li>6 達成度テスト(算数、数学)に関する事</li> <li>7 学対ニュースに関する事</li> </ol>	
主任指導主事	小橋川好美	国語 幼稚園	<ol style="list-style-type: none"> <li>1 研修に関する事(国語、幼稚園、教育課程、小学校学年・学級経営)</li> <li>2 図書館教育及び図書資料に関する事</li> <li>3 総合訪問に関する事</li> <li>4 祝辞・挨拶に関する事</li> <li>5 幼稚園教育に関する事</li> <li>6 達成度テスト(国語)に関する事</li> <li>7 教育課程及び教育課程研究、2学期制に関する事</li> <li>8 授業時数に関する事</li> <li>9 金銭教育に関する事</li> </ol>	特色ある園づくり 3 / 3 西幼 読書活動推進事業 2 / 2年次 宜野座村
指導主事	仲田欣五	体育 保健体育 音楽	<ol style="list-style-type: none"> <li>1 研修に関する事(体育、保健体育、音楽)</li> <li>2 生徒指導に関する事</li> <li>3 健康教育(保健安全・給食)に関する事</li> <li>4 表彰(保健・体育関係及び文化関係)に関する事</li> <li>5 体育的行事に関する事</li> <li>6 入学式・卒業式に関する事</li> <li>7 児童生徒の活躍状況に関する事</li> </ol>	空手道指導推進校 2 / 2年次 羽地中 生徒指導 3 / 3年次 湧川小 生徒指導総合連携推進事業 2 / 2年次 大宮小中 交通安全教育推進地域 1 / 2年次 東村

職名	氏名	教科領域等	分 掌 事 項	研究指定校等
指導主事	前田孝実	理科 特別支援教育 総合的な学習の時間	<ol style="list-style-type: none"> <li>1 研修に関すること（理科、特別支援教育、総合的な学習の時間（主））</li> <li>2 環境教育に関すること</li> <li>3 選択教科に関すること</li> <li>4 総合的な学習の時間（環境、福祉・ボランティア）</li> <li>5 評価に関すること</li> <li>6 特別支援教育に関すること</li> <li>7 初任者研修に関すること</li> <li>8 教科用図書に関すること</li> <li>9 開かれた学校（学校評議員・学校評価）に関すること</li> </ol>	
指導主事	田中隆史	図工、美術 技術・家庭 道徳	<ol style="list-style-type: none"> <li>1 研修に関すること（図工、美術、技術・家庭、道徳、臨任）</li> <li>2 道徳教育に関すること</li> <li>3 複式学級・へき地教育に関すること</li> <li>4 人権教育・平和教育に関すること</li> <li>5 ボランティア活動に関すること</li> <li>6 10年経験者研修に関すること</li> <li>7 校内研修、経年研修に関すること</li> <li>8 研究指定に関すること</li> </ol>	教育課程調査 1 / 1年次 辺土名小  へき地教育研究 2 / 2年次 三原小  人権教育 1 / 2年次 伊平屋中
指導主事	横田正	英語 特別活動 総合的な学習の時間	<ol style="list-style-type: none"> <li>1 研修に関すること（英語、特別活動、中学校学年・学級経営、総合的な学習の時間（副））</li> <li>2 教育センター短期研修に関すること</li> <li>3 ALT及び国際理解教育に関すること</li> <li>4 生徒会フォーラムに関すること</li> <li>5 総合的な学習の時間（国際理解・英会話、情報）</li> <li>6 英語教員資質向上研修に関すること</li> <li>7 達成度テスト（英語）に関すること</li> <li>8 視聴覚・情報教育に関すること</li> <li>9 進路指導に関すること</li> <li>10 集団宿泊学習に関すること</li> </ol>	進路指導 1 / 3年次 国頭中  キャリア・スタート・ウィーク 推進地域 1 / 3年次 本部町
社会教育主事	新里勲	社会教育 生涯学習	<ol style="list-style-type: none"> <li>1 研修に関すること（社会教育、人権教育）</li> <li>2 生涯学習に関すること（広域学習サービス事業等）</li> <li>3 学校支援ボランティアに関すること</li> <li>4 社会教育関係団体の育成に関すること</li> <li>5 青少年健全育成に関すること</li> <li>6 学力向上対策に関すること</li> <li>7 児童生徒等の表彰・推薦に関すること（社会教育関係）</li> <li>8 学社連携（融合）に関すること</li> <li>9 指導課・月行事予定表に関すること</li> <li>10 人権教育に関すること</li> <li>11 地区指導主事等研修会に関すること</li> </ol>	人権教育 1 / 2年次 伊平屋中

## 〔外国語指導助手（ALT）〕

氏 名	国 籍	業 務 内 容
アーニヤ・オッカラハーン	アイルランド	管内の11中学校の英語に係る訪問指導

## 〔巡回教育相談員〕

氏 名	業 務 内 容
宮 里 文 子 銘 苅 春 英 嘉手納 良 信	管内小・中学校を巡回訪問、市町村教育委員会訪問等を実施し、不登校児童生徒等に関する指導助言をする。

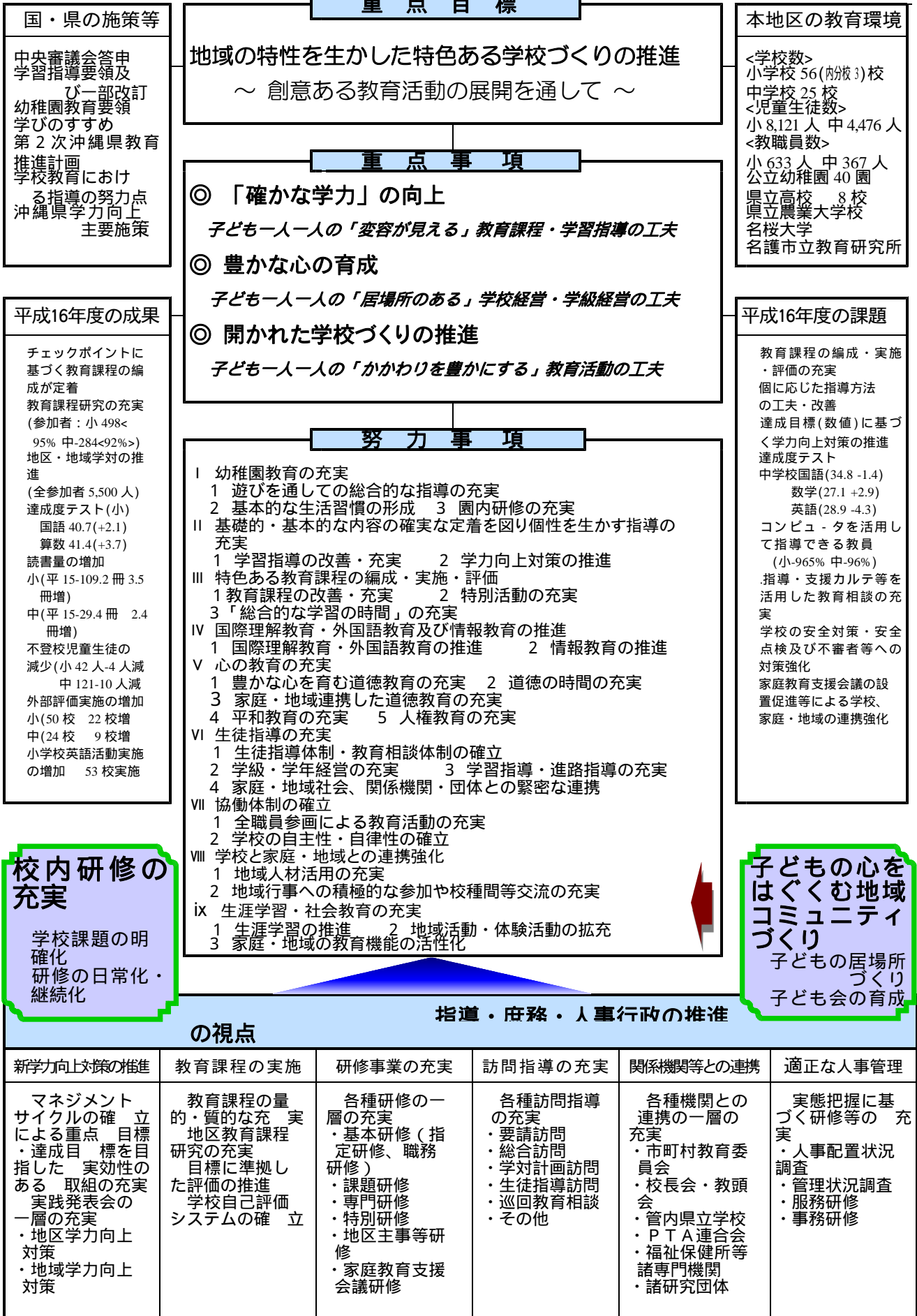
## 〔生涯学習コーディネーター〕

氏 名	業 務 内 容
金 城 美 佐 子	広域学習サービス講座の企画運営、事業実施機関相互の連携協力、生涯学習情報の提供、学習相談・ボランティア相談に関すること、事業の評価、学習修了者の社会参加の促進等

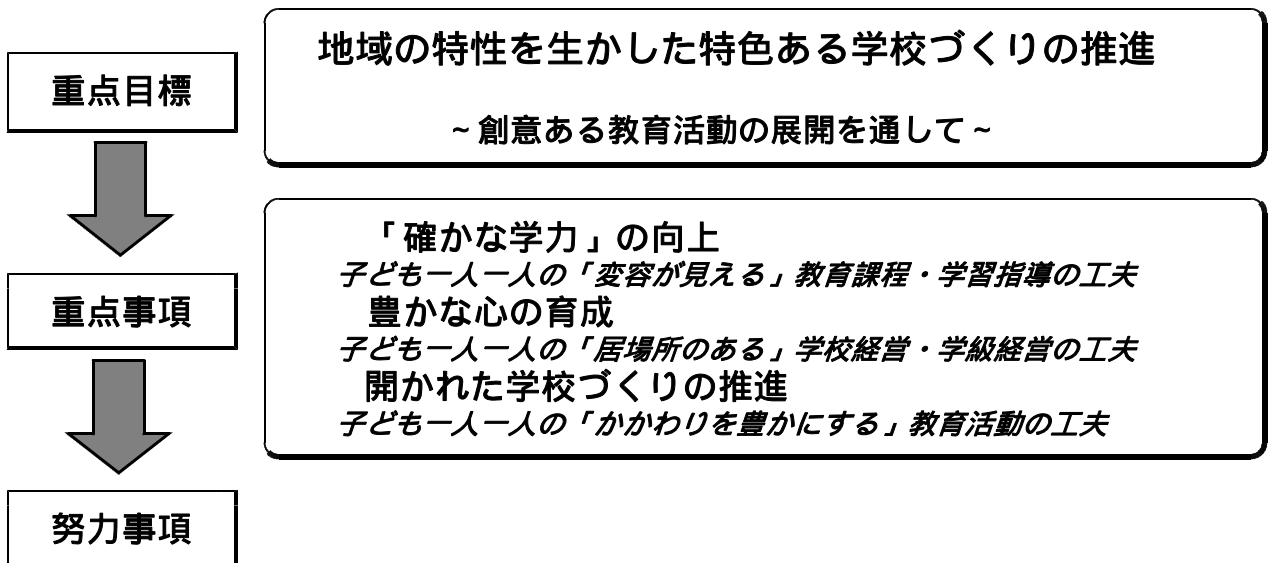
## 〔指導主事補〕

氏 名	所 属	担当教科	業 務 内 容
小 学 校	小波津 京 子	伊豆味小	学校現場にあつて、教育事務所長の指示を受け、管内の
	玉 城 美佐子	真喜屋小	
中 学 校	久 高 利美子	名護中	学校その他の研究団体等の学力向上対策事業に係る教科に関する指導・助言を行う
	伊 波 寿 光	有銘中	
	大宜味 朝 也	国頭中	

未来に夢を拓くやんばるっ子



## 平成17年度 指導行政の重点・努力事項



### I 幼稚園教育の充実

#### 1 遊びを通しての総合的な指導の充実に努める

- (1) 幼児一人一人を理解し、幼児の発達の特徴等を考慮した年間指導計画を作成するとともに、幼児の主体性を大切にした遊びを通しての総合的な指導の充実に努める。
- (2) 幼児が興味・関心をもった活動にじっくりと取り組み、主体的に活動できる環境構成や教師のかかわりを工夫するとともに、直接的・具体的な体験を通して幼児の心情、意欲、態度を育てる。

#### 2 基本的な生活習慣の形成を図る

- (1) 基本的な生活習慣を形成するために家庭との連携を密にし、幼児の自立性を育てる。
- (2) 身近な動植物に親しむことを通して世話することの喜びやいたわる気持ちをはぐくみ、生命の尊さに気づかせるなど幼児期にふさわしい道德性の芽生えが培われるよう工夫する。

#### 3 園内研修を充実させ教師の指導力を高める

- (1) 園長のリーダーシップのもとに研修体制を確立し、教師相互の協力体制のもとに、園内研修の充実に努める。
- (2) 教師の研修の機会を広げ、その成果を園内研修で生かし、実践を共有化することを通して、自ら積極的に学ぶ意欲や指導力を高める。
- (3) 幼稚園における自己評価を実施し、その結果を保護者や地域の人々に公表することにより、園内教育の改善・充実に努める。

#### 【関連研修】

国頭地区幼稚園教育課程研究協議会  
国頭地区幼稚園会の研修会

幼稚園教諭等研修会

保育技術専門講座

### II 基礎的・基本的な内容の確実な定着を図り個性を生かす指導の充実

#### 1 学習指導の改善・充実に努める

- (1) 児童生徒一人一人が主体的に学習に取り組む「わかる授業」「参加する授業」を展開するとともに、「マスターシート」等の活用による形成的な評価の充実に努め、学習指導要領に示されている共通に指導すべき基礎的・基本的な内容の確実な定着を図る。
- (2) 児童生徒に主体的な学習の仕方を身につけさせるため、教科の特性に応じて問題解決的な学習、体験的な学習等を取り入れるなど、指導過程の工夫・改善に努める。
- (3) 習熟の程度に応じた指導や、教師の協力的な指導等を積極的に取り入れるとともに、学習の

定着度に応じて補充的な学習や発展的な学習を適切に展開し、学習内容の確実な定着や理解が一層深まるようにする。

- (4) 児童生徒の興味・関心を喚起し、学習意欲を高めるため、地域人材の積極的な活用や地域素材の教材化を図る等、指導方法の工夫・改善に努める。
- (5) コンピュータ、視聴覚教材、教育機器等や学校図書館を積極的に活用した学習指導の工夫・改善に努める。
- (6) 客観的で信頼できる評価にするために、各教科等で作成されている評価規準が授業の中で適切に生かされるよう評価方法等について全職員で工夫・改善を図る。
- (7) 少人数・複式学級においては、少人数という特性を生かし、児童生徒一人一人の個性や能力に応じたきめ細かな指導方法・指導体制の改善・充実に努める。
- (8) へき地学校においては、近隣の小規模校等との集合学習、交流学习を推進するとともに、平成 17 年度沖縄県へき地教育研究大会・国頭大会に向けて組織体制・研究内容の充実に努める。

【関連研修】

小学校学習指導方法改善研修会  
複式学級担当者研修会  
小学校教育課程研究集会

中学校学習指導方法改善研修会  
離島へき地研修会  
中学校教育課程研究集会

## 2 学力向上対策の推進を図る

- (1) 市町村教育委員会及び学校はそれぞれの特色を生かすとともに、学校、家庭・地域社会の役割を明確にした主体的な学力向上を推進し、保護者や地域社会への説明責任を果たす。
- (2) 児童生徒の具体的な変容の姿として設定した達成目標の実現を目指し、一事徹底等の重点的な取組を実施する。
- (3) 実効性のある取り組みを展開するため、客観的な評価に基づく「新学力向上対策推進計画」の見直しを行うなど、PDCA のマネジメントサイクルの確立を図る。
- (4) 「読み・書き・計算」などの能力をはじめとする各教科の「基礎的・基本的事項の定着」を図るため、繰り返し指導や補習指導を実施・強化するとともに、学力の基盤となる読書活動の充実に努める。
- (5) 「コミュニケーションの能力」及び「コンピュータ操作・活用能力」を育成するため、意図的・計画的・組織的な指導の充実に努める。
- (6) 学校を中心とした地域コミュニティづくりを推進し、体験的な活動やボランティア活動等を通して幼児児童生徒が自分のよさや可能性を認める力を育成するとともに、一人一人に夢や希望を育むことができるように努める。
- (7) 幼児児童生徒一人一人の基本的な生活習慣の形成を図るとともに、家庭学習の習慣化や「6：30運動」を推進するなど、生活リズムの確立に努める。
- (8) 学校、家庭・地域においては、幼児児童生徒一人一人の健康と体力の向上に努めるとともに、運動・スポーツの日常化を図り、忍耐力や持久力などの強い意志力の育成に努める。

【関連研修】

地区学対委員会総会

地区学対連絡協議会

学対計画訪問（8校）

## Ⅲ 特色ある教育課程の編成・実施・評価

### 1 教育課程の改善・充実に努める

- (1) 学習指導要領の趣旨や「平成 17 年度教育課程チェックポイント」を踏まえた教育課程の編成・実施・評価に努める。
- (2) 各教科の基礎的・基本的な内容の確実な定着を図るため、授業時数の質的確保とともに、欠時の計画的補充に努める。
- (3) 観点別学習状況の評価規準や「達成度テスト結果の分析」等を年間指導計画に位置づけるとともに、個に応じた指導を充実させ、目標・指導・評価の一体化に努める。
- (4) 地域の人材活用や地域素材を教育計画に位置づけ、特色ある教育課程の編成・実施・評価に努める。
- (5) 小学校においては、指導の効果を上げるために、各学年相互間の関連を図り、系統的・発展



的な指導ができるように努める。

- (6) 中学校においては、選択履修の幅の拡大の趣旨を生かした指導計画の作成とその充実に努める。
- (7) 環境教育は、3つの視点「環境に親しむ活動」「環境のしくみを学ぶ活動」「環境を保全・創造する活動」と、各教科等における環境に係る内容と関連させた指導計画を作成し、総合的、断続的に推進する。
- (8) 特殊教育は、児童生徒個々の障害の状態や発達段階及び特性を的確に把握し、個別の指導計画を作成するよう努めるとともに、校長のリーダーシップの下、全職員が特殊学級の児童生徒一人一人の障害についての理解と認識を深め、必要な教育的支援を行う。
- (9) たくましい心と体を育む教育の推進については、学校保健、学校安全、食に関する指導の充実を図るとともに、体育・スポーツ活動に自発的・自主的に親しむ資質や能力を育て、心身の健康の保持増進及び体力の向上に努める。

【関連研修】

小・中教務主任研修会（教育課程）      10年経験者研修（環境教育）  
特別支援教育コーディネーター養成研修（特殊教育）

## 2 特別活動の充実を図る

- (1) 各学校における特別活動の目標を明確にするるとともに、それを達成するための特別活動の全体計画に基づき、指導の充実に努める。
- (2) 校内研修を通して全職員の共通理解を図り、全員の協力体制のもとで計画、実施、評価し指導の充実に努める。
- (3) 話し合う活動、自主的な問題の解決や自己を生かすため自発的・自治的活動など健全な生活態度を身に付けるなどの学級活動の充実を図るとともに、児童・生徒会活動を通して自治力の育成に努める。
- (4) 幼児、高齢者、障害のある人々との交流や社会体験・自然体験及びボランティア活動等、社会奉仕の精神を養う体験活動などの豊かな体験活動の充実に努める。
- (5) 学校生活への適応や人間関係の形成、選択教科及び進路の選択などの指導に当たっては、ガイダンスの機能を充実させるよう指導の工夫に努める。
- (6) 小学校においては、クラブ活動の意義を踏まえ、適切な授業時数を充て、異年齢集団のよさを生かし、自主的に活動できる場や機会を年間を通して確保するようにする。
- (7) 児童生徒が自然や文化との触れ合いや地域の人々との幅広い交流などができるよう、社会教育施設等の活用などを工夫し、家庭や地域社会との連携の充実に努める。
- (8) 小学校においては、進路に関する担当者を校務分掌の中に位置付け、児童の発達段階に応じた全体計画や年間指導計画を作成をする。
- (9) 小学校においては身近な大人の働く姿を見ること、中学校では職場で働く事を実体験することによって、将来の自分の生き方について考える機会を与える。

【関連研修】

中学校特別活動主任研修会      初任者研修      10年経験者研修  
中学生フォーラム

## 3 「総合的な学習の時間」の充実を図る

- (1) 「総合的な学習の時間」の趣旨やねらいを踏まえ、学校の実態に応じた学年ごとの学習活動や、各教科等との関連に十分配慮した指導内容を明確にし、具体的な評価規準や評価方法を明記した評価計画の作成、改善・充実に努める。
- (2) 全職員の共通理解の下、一致協力して推進できる指導体制を確立するとともに、「人材リスト」や「学習マップ」等を作成・更新し、地域の教育資源を生かした体験的な学習・問題解決的な学習の展開に努める。
- (3) 見学・調査や体験的な活動を実施する際は、事業所等との事前打ち合わせを綿密に行うとともに、児童生徒への具体的なルールや電話等のマナーについての指導の充実に努める。
- (4) 校外における学習活動等においては、保護者や地域等との連携により、児童生徒の安全確保を図る。
- (5) 全体計画を踏まえ、計画的な指導に努めるとともに、自己評価等により取組内容を不断に検証し、改善に努める。また、幅広く外部に活動の状況や成果、自己評価の結果等を公表し、保

護者や地域社会の理解と協力を得る。

【関連研修】

初任者研修

10年経験者研修

#### IV 国際理解教育・外国語教育及び情報教育の推進

##### 1 国際理解教育・外国語教育の推進を図る

- (1) 国際理解教育においては、異なる考えや意見を受け入れたり、相手を思いやる心の育成を重視し、それらを基盤とした取組を行う。
- (2) 各教科等の目標や内容との関連を踏まえた全体計画を作成し、学校の教育活動全体を通じて国際理解教育の実践を図る。
- (3) 特別活動や総合的な学習の時間等における地域の外国人の活用及び米人学校との交流等を通して、自国や外国の文化に対する理解を深め、異なる文化を持つ人々と協調して生きていく態度などの育成に努める。

##### 【小学校】

- (1) 英語活動の指導計画を作成し、ALTやネイティブスピーカーなどと触れ合う機会を設定し、英語に慣れ親しませるようにする。
- (2) 英語活動の実施においては、小学校段階にふさわしい歌、ゲーム、簡単な挨拶やスキットなどを通して、子どもが主体的に活動に参加できるよう音声を使った体験的な活動が行われるように努める。

##### 【中学校】

- (1) 音声を重視したALTとのチームティーチングやグループワーク等の指導形態及び指導方法の工夫・改善を行うとともに、書くことの指導が行われるように努める。
- (2) 英語の重要性、必要性を理解させ、検定試験などわかりやすい目標を立てさせるなど、学習意欲を高めるための工夫を行う。
- (3) 小学校英語活動との関連を図り、相互が連携した指導の工夫・改善に努める。

【関連研修】

小学校国際理解教育研修会

初任者研修

10年経験者研修

中学校英語教員研修会

##### 2 情報教育の推進を図る

- (1) 情報教育推進委員会を設置し、校内情報化推進計画を立て、それに基づき情報化の推進を図る。
- (2) 児童生徒が情報を主体的に選択・活用する力や、情報発信の基本的ルールを身につけるなど、情報活用能力を高める指導の充実に努める。
- (3) IT教育センター等での校外研修の積極的な参加と校内研修の充実に図り、コンピュータやインターネットを活用した指導方法の工夫・改善と授業の実施に努める。
- (4) 教育情報共有システム（IT教育センター内 <http://www.open.ed.jp>）や、その他関連サイトのデジタル教材や教育実践事例等の活用に努める。
- (5) 情報教育に係る校内研修の充実に図り、コンピュータやインターネットを活用した指導の展開を研究し、指導方法の工夫・改善と授業の実施に努める。
- (6) ネットワークやソフトウェアの活用には、校内IT安全マニュアルを作成し、ルールやマナーの遵守及び個人情報やプライバシー、著作権等への配慮を行い、情報モラルの育成に努める。
- (7) 教育活動の状況について、保護者や地域住民に対して積極的に情報を提供するため、学校ホームページの作成や定期的な更新に努める。

【関連研修】

初任者研修会

小学校教育情報研修会

中学校教育情報研修会

## V 心の教育の充実

### 1 豊かな心を育む道德教育の充実を図る

- (1) 学校重点目標等に生命を尊重する心や態度の育成を位置づけるとともに、学校や地域の実態に応じた全体計画や年間指導計画を改善し、学校教育活動全体を通じて道德教育の充実を図る。
- (2) 各学校の特色を生かした取組やボランティア活動、自然体験活動等の豊かな体験を通じた心の教育の充実を図るため、心に響く道德教育を実施し、内面に根ざした道德性を育むように努める。
- (3) 地域学力向上対策委員会の家庭・地域教育部会等と連携し、基本的な生活習慣の形成に努める。

### 2 道德の時間の指導の充実を図る

- (1) 授業時数を確保するとともに、校長や教頭の参加、「心のせんせい」等、家庭や地域の人々を活用するなど、開かれた道德教育の充実を図る。
- (2) 県教育委員会発行の『「心のせんせい」を活用した道德教育』(H,15)を参考にして、人材を活用した道德の授業の工夫改善に努める。
- (3) 「心のノート」を道德年間指導計画に位置づけ、それを活用した授業を行うとともに、教育活動の様々な場面でも効果的に活用する。
- (4) 郷土資料「守礼」(第1集～第4集)、「道德実践活動学習教材」(H,11)を年間指導計画に位置づけ、資料を活用した授業実践を行う。

### 3 家庭・地域と連携した道德教育の充実を図る

- (1) 家庭や地域の人々の協力による豊かな体験活動を通して、児童生徒の道德性を培い、道德的実践力を高めるなど、道德教育の充実を図る。
- (2) 道德の授業を保護者や地域に公開し、教師及び保護者の道德教育に対する意識の高揚を図る。

#### 【関連研修】

道德主任・新任教務主任研修会  
10年経験者研修会

初任者研修会(初任者代表授業)  
道德教育推進のための指導者養成研修会

### 4 平和教育の充実を図る

- (1) 県教育委員会発行の「平和教育指導の手引き」(H,5)を踏まえ、各教科、道德、特別活動及び総合的な学習の時間の目標や内容を関連させながら各教科等の年間指導計画に位置付け、平和教育を推進する。
- (2) 指導内容については、児童生徒の判断力や社会的経験に配慮し、世界平和と人類の幸福に貢献する立場から、生命の尊重や個人の尊厳を理解させ、思いやりの心、寛容の心を育む内容を基本とする。
- (3) 指導にあたっては、児童生徒の発達段階に適した教材の開発、体験的な学習や地域の人材の活用、県教育委員会発行の「平和教育関連施設マップ」(H,6)の活用等、指導方法の工夫・改善を図る。また、他の国の文化や生活様式など異なる文化を認める態度の育成にも努める。

### 5 人権教育の充実を図る

- (1) 児童生徒、教職員が共に人権意識を高めるため、人権教育の「全体計画」に基づき、「人権委員会」の機能化と「人権を考える日」の取組の充実を図る。
- (2) 児童生徒理解を深め、児童生徒の人権に関わる重大な問題である「いじめ」や「児童虐待」等の早期発見に努めるとともに、その解消のための取組の充実を図る。
- (3) 自らの大切さや他の人の大切さを児童生徒自身が感じ取ることができる指導の工夫・改善に努める。
- (4) 人間尊重の視点から、教育活動全体を通じて、生命の尊重や男女の平等及び相互の理解・協力についての指導の工夫・改善に努める。
- (5) ボランティア活動や社会体験活動、高齢者や障害者との交流等、豊かな体験の機会の充実に努める。
- (6) 『児童の権利に関する条約』に基づいた活動を実際の生活に生かすため、児童生徒が意見や考えを発表する機会や場の設定及び活動の充実に努める。

## VI 生徒指導の充実

### 1 生徒指導体制・教育相談体制の確立を図る

- (1) 各学校においては、「児童生徒理解推進体制構想図」(H17 学校教育における指導の努力点)を踏まえ、校長のリーダーシップのもと教育活動全体を通じ、児童生徒理解に基づく生徒指導体制の確立に努める。
- (2) 児童生徒との日頃の信頼関係づくりの構築を図るとともに、「子ども理解のための『指導・支援カルテ』」等を活用した児童生徒理解に努める。
- (3) 生徒指導の機能(自己存在感、自己決定、共感的な人間関係)を活かした指導・支援により、児童生徒一人一人に学級や学校での居場所をつくり、不登校の未然防止に努める。
- (4) 学年会や生徒指導部会、校内ケース会議等、定期的な会議において児童生徒の見極めや支援方法等について情報連携や行動連携による指導・支援の充実に努める。
- (5) スクールカウンセラーや巡回教育相談員、やる気支援コーディネーター、子どもと親の相談員、サポートチーム指導員、自立支援指導員等の効果的な行動連携により、児童生徒に適切な指導・支援(相談活動等)の充実に努める。
- (6) 人権意識の高揚及び薬物乱用、性の問題の未然防止を図る取組等を通して、「基本的な生活習慣(自他の生命尊重、健康・安全、規則正しい生活、礼儀作法等)」を育成する取組の充実に努める。

### 2 学級・学年経営の充実を図る

- (1) 児童生徒理解を深め、教師と児童生徒の信頼関係を確立し、一人一人のよさを生かした学級・学年経営の充実に努める。
- (2) 道徳や特別活動等を通して、所属感や存在感が得られる望ましい人間関係や集団の育成を図り、心のよりどころとなる「居場所」のある学級・学年経営の充実に努める。
- (3) 生活環境の変化が予測される時期や学期初めにおいて、児童生徒の状況に応じた学校生活の適応や人間関係の形成などにきめ細かな個別指導を図るよう教育相談活動の充実に努める。
- (4) 学年主任は、生徒指導を重視した学年経営案を作成し、学年職員や教科担任等の共通理解と協働体制の確立を図り、PDCA のマネジメントサイクルに基づく学年経営に努める。

### 3 学習指導・進路指導の充実を図る

- (1) 全ての児童生徒が、わかる楽しさ、学ぶ喜びを味わえるよう学習指導の改善・充実に努める。
- (2) 将来への希望や夢を育み、目標を持って生活する学年別・系統的な進路指導の充実に努める。

### 4 家庭・地域社会、関係機関・団体との緊密な連携を図る

- (1) 家庭や市町村教育委員会、自治会、子ども会、社会教育関係団体、警察等と連携し、児童生徒の心のよりどころとなるような「子どもの居場所づくり」のための指導・支援体制の確立に努める。
- (2) 「家庭教育支援会議」、「中学校区生徒指導連絡協議会」等の活性化及び機能化を図り、地域ぐるみの生徒指導体制をもとに、児童生徒の健全育成に努める。
- (3) ネグレクト等児童虐待が予想される場合は、関係機関と緊密に連携した支援に努める。

#### 【関連研修】

校長研修会	教頭研修会	生徒指導主任研修会	初任者研修会
5年経験者研修会	10年経験者研修会	スクールカウンセラー研修会	
教育相談員研修会		生徒指導学校訪問(2校)	

## VII 協働体制の確立

### 1 全職員参画による教育活動の充実を図る

- (1) 校内研修等を通して、県教育委員会発行「開かれた学校づくりの指針」(H,12)を活用し、開かれた学校づくりに対する全職員の共通理解を図るとともに、教育実践の共有化・教職員のモラルの高揚を図り、信頼される学校づくりに努める。
- (2) 学校長の明確な経営方針の下に一人一人の教師の専門性を生かし、組織的・一体的な教育活動の展開に努める。

## 2 学校の自主性・自律性の確立を図る

- (1) 学校評議員等の活用に努め、保護者や地域の人々が学校運営に参画できるようにする。
- (2) 教職員以外による外部評価を取り入れるとともに、その結果について保護者や地域の人々へ公表するなど、学校の評価システムを確立する。
- (3) 学校は、教育活動その他の学校運営の状況について、学校公開週間を設けるなど保護者や地域の人々等へ積極的に公開し、学校ホームページ等を通して情報を提供する。
- (4) 「公約・公開・公表」に向け、子どもや地域の実態に応じて、公約となる数値目標を設定し、わかりやすく公開し、信頼される学校づくりに努める。

## Ⅷ 学校と家庭・地域との連携強化

### 1 地域人材活用の充実を図る

- (1) 「地域人材リスト」や「地域環境マップ」等を作成し、積極的な活用を図る。
- (2) 保護者や地域人材の活用、地域素材等を教育課程に位置づけ、授業計画の中で具体化し意図的・計画的な活用に努める。
- (3) 余裕教室等を地域コミュニティの場として活用するなど施設・設備の一層の開放に努める。

### 2 地域行事への積極的な参加や校種間等交流の充実を図る

- (1) 地域の文化財巡りや海神祭、豊年祭、綱引き、エイサー等の伝統行事及び地域行事への子どもたちの参加を促進し、地域への誇りをもたせる。
- (2) 教職員の地域行事等への積極的な参加を促し、学校と地域の双方向の連携に努め、地域に根ざした開かれた学校づくりに努める。
- (3) 校種間連携や交流を図るとともに、障害のある幼児児童生徒や高齢者などとの交流の機会を設けることに努める。

## 生涯学習・社会教育の充実

### 1 生涯学習を推進する

- (1) 広域学習サービス事業の充実を図り、生涯学習活動の積極的な支援に努める。
- (2) 地域人材を活用した講座内容の充実を図るとともに、指導者の養成と確保に努める。

### 2 地域活動・体験活動の拡充を図る

- (1) 「地域子ども教室」推進事業の充実を図り、地域の教育力を活性化するための推進体制・条件整備の支援に努める。
- (2) 学校内に社会教育関係専用の掲示コーナー等を設置し、地域で参加できるボランティア活動や体験活動、文化・スポーツ活動、伝統行事の情報提供に努める。

### 3 家庭・地域の教育機能の活性化を図る

- (1) 「家庭教育支援会議」の設置促進を一層図り、家庭教育に苦慮している保護者や子どもの支援に関わる研修会の充実を図る。
- (2) 社会教育施設（青年の家、公民館、博物館、図書館等）を活用して、PTA・婦人会・青年会・少年団体等を支援し、活動の充実に努める。

#### 【関連研修】

広域学習サービス講座      地域子ども教室      家庭教育支援会議研修会  
婦人研修会、PTA研修会（協力事業）

### (1) 生涯学習・社会教育関係

	事業名	期日	場所
1	生涯学習コーディネーター委嘱状交付式及び研修会	4月26日	生涯学習推進センター
2	生涯学習・社会教育行政連絡会	4月27日	生涯学習推進センター
3	第1回社会教育関係団体連絡会	5月11日	生涯学習推進センター
4	北部地区婦人総会	5月21日	金武町中央公民館
5	北部地区社会教育主事等研修会①	5月25日	名護中央公民館
6	国頭地区PTA総会	5月27日	名護労働福祉会館
7	県生涯学習審議会	6月10日	東村教育委員会
8	家庭教育支援総合事業連絡協議会	6月14日	生涯学習推進センター
9	おきなわ県民カレッジ開校式	6月18日	本庁
10	広域学習サービス講座①	6月25日	名護中央公民館
11	国頭地区家庭教育支援会議研修会	6月25日	北部合同庁舎
12	北部地区社会教育主事等研修会②	6月28日	伊江村教育委員会
13	広域学習サービス講座②	7月3日	名護青年の家
14	中央婦人教育指導者研修会	7月5日～6日	糸満青年の家
15	社会教育委員研修会	7月15日～16日	糸満青年の家
16	広域学習サービス講座③	7月16日	名護中央公民館
17	北部地区婦人研修会	7月17日	北部労働福祉会館
18	社会教育委員及び社会教育主事研修会	7月21日～22日	青年会館
19	子どもの居場所づくりコーディネーター研修会	7月29日	生涯学習推進センター
20	広域学習サービス講座④	7月30日	名護青年の家
21	北部地区婦人の主張大会	8月13日	大宜味村農村改善センタ
22	広域学習サービス講座⑤	8月27日	名護中央公民館
23	第2回社会教育関係団体連絡会	9月1日	生涯学習推進センター
24	広域学習サービス講座⑥	9月3日	名護中央公民館
25	県PTA指導者中央研修会	9月10日	糸満青年の家
26	広域学習サービス講座⑦	9月11日	名護中央公民館
27	北部地区社会教育主事等研修会③	9月14日	名護市教育委員会
28	生涯学習コーディネーター研修会	9月28日	生涯学習推進センター
29	北部地区社会教育主事等研修会④	10月19日	名護市教育委員会
30	世界遺産を学ぶ集い	10月29日～30日	名護青年の家
31	広域学習サービス講座⑧	11月5日	名護博物館
32	人権教育指導者研修会	11月9日	ているる
33	広域学習サービス講座⑨	11月12日	名護中央公民館
34	子どもの読書活動推進フォーラム	11月15日	那覇市内
35	国頭地区PTA童話・お話・意見発表大会	11月16日	国頭村
36	沖縄県公民館研究大会	11月19日	県公民館施設
37	やんばる青年の集い	11月19日～20日	名護青年の家
38	全国家庭教育フォーラム	11月20日	那覇市内
39	国頭地区PTA研究大会	12月3日	国頭村
40	国頭・中頭地区社会教育委員研修会	1月上旬	国頭地区
41	学校支援ボランティア研修会	1月12日	社会教育施設
42	北部地区社会教育主事等研修会⑥	1月16日	名護青年の家
43	生活学校・QL運動研究大会	1月19日	沖縄県婦人連会館
44	沖縄県PTA研究大会（国頭大会）	1月21日	名護中央公民館
45	第3回社会教育関係団体連絡会	1月23日	生涯学習推進センター
46	地域NPOとの連携による地域学習活動活性化支援事業	1月25日	未定
47	沖縄県社会教育大会	1月26日	名護中央公民館
48	社会体験活動推進協議会③	2月2日	本庁
49	社会教育行政連絡会	2月10日	本庁
50	人権教育指導者研修会②	2月17日	社会教育施設
51	視聴覚教育総合研究大会	2月中旬	那覇地区
52	県社会教育主事協会研究大会	2月中旬	宮古地区
53	北部地区社会教育主事等研修会⑤	3月17日	名護市教育委員会

(2) 学校教育関係

		4 月		5 月	
日 曜	本庁・その他	教育事務所	日 曜	本庁・その他	教育事務所
1 金	教育庁関係辞令交付式	初任者研修①(小中)	日		
2 土			月		
3 日			火	憲法記念日	
4 月		初任研拠点校指導教員等研修会①	水	国民の休日	
5 火	教科書無償給与事務説明会		木	こどもの日	
6 水			金		
7 木	10年経験者研修担当者会① 始業式	始業式	土		
8 金	巡回教育相談連絡協議会①		日		
9 土			月	教育事務所英語教育担当指導主事会①	
10 日			火	10年経験者研修連絡協議会	巡回教育相談学校訪問(名護中)
11 月		地区指導主事等研修会①	水	基礎学力推進地域連絡協議会 豊かな体験活動推進地域協議会A①	
12 火	教育事務所長会①	地区指導主事等研修会②	木	豊かな体験活動推進地域協議会B①	地区学対企画委員会①
13 水	退職教員感謝状贈呈式	10年研校長等連絡協議会	金	教育事務所長会②	小中教育相談担当者研修会 小中新任教務主任研修会②
14 木	研究指定校等連絡協議会 スクールカウンセラー連絡協議会①	初任者研修②(小中) 初任研校長連絡協議会① 初任研拠点校指導教員等研修会②	土		
15 金	教育事務所等指導課長会① 教育事務所等指導主事連絡協議会		日	家庭の日	家庭の日
16 土			月		第二回小・中教頭研修会
17 日	家庭の日	家庭の日	火	学力向上支援事業連絡協議会① 交通安全教育実践地域連絡協議会 情報提供システム研修会(～19日)	巡回教育相談学校訪問(東江中)
18 月	教職員評価システム説明会(教育長・校長)	第一回小・中校長研修会 地区小中学校長会定期総会	水		総合訪問①(三原小)
19 火	教育事務所学対担当者会①		木	地区別小中学校体育主任研修会(国頭)	初任者研修③(小中) 巡回教育相談学校訪問(東江小・瀬喜田小)
20 水	教育事務所指導方法工夫改善担当者会①	小・中新任教務主任研修会①	金	教育事務所等情報教育担当者会① 学校環境衛生・安全管理講習会(沖縄市)	司書教諭・図書館主任等研修会 読み聞かせサークル研修協議会 巡回教育相談学校訪問(金武中)
21 木	市町村学対担当者等連絡協議会① 教育事務所生徒指導担当指導主事連絡協議会① 研究指定校推進協力者会議①		土	保育学会	
22 金	全県指導主事連絡協議会① 不登校問題対策11市連絡協議会①		日		
23 土			月		地区学対委員会・総会
24 日			火	達成度テスト作問委員会① 教職員評価システム評価研修会1(新任教育長・校長・教頭)	生徒指導訪問(今帰仁中、本部中)
25 月		10年経験者研修会①	水	夢にチャレンジ社会体験連絡協議会①	巡回教育相談学校訪問(大北小・大宮中)
26 火	生徒のやる気支援プログラム受領状交付式・連絡協議会① 幼稚園新規採用教員研修連絡協議会 生涯学習コーディネーター研修会① 情報提供システム研修会	臨時的任用教諭研修会(小中)	木	作問世話入・検討委員合同会 初任者研修会(センター①)	幼稚園教育課程研究員等連絡協議会 教職経験5年研修会①(小学校) 巡回教育相談学校訪問(大宮小・名護小)
27 水		教育課程研究発足集会	金	教育事務所等指導課長会② 地域間交流プログラム開発委員会① 防犯教室指導者研修会(那覇市)	スクールカウンセラー等連絡協議会① 国頭支部教頭会定期総会
28 木	生涯学習・社会教育行政連絡会①		土		
29 金	みどりの日		日		
30 土			月	初任者研修担当指導主事会①	地区指導主事等研修会③
31			火	地域子ども教室推進事業運営協議会①	離島へき地研修会(伊平屋村)

6 月			7 月		
日 曜	本庁・その他	教育事務所	日 曜	本庁・その他	教育事務所
1 水	四者連絡協議会①	小学校体育実技研修会（水泳） 巡回教育相談学校訪問（屋部小・屋部中）	金		
2 木	学力向上拠点形成連絡協議会① 県生徒指導推進会議	初任者研修④ 学対計画訪問①（久志中） 巡回教育相談委員会訪問（伊江村） 巡回教育相談学校訪問（伊江小・西小・伊江中） 教職経験5年研修会①（中学校）	土		
3 金	教育事務所長会③ スポーツ活動指導者講習会		日		
4 土			月	運動部活動外部指導者研修会① 教職員評価システム評価者研修会Ⅱ（校長・給食センター長）	巡回教育相談学校訪問（今帰仁中）
5 日			火		学対計画訪問⑥（久志幼小） 巡回教育相談学校訪問（崎本部小・瀬底小中）
6 月	教職員評価システム評価者研修会Ⅱ（校長）	教職経験5年研修会②	水		総合訪問④（天仁屋小）
7 火	幼稚園長等運営管理協議会① 巡回相談子育てゼミ（伊平屋村） 高校入試分析説明会（国頭地区） 子どもの読書活動推進会議①		木		初任研拠点校指導教員等研修会③ 学対計画訪問⑦（辺土名幼小） 巡回教育相談学校訪問（大宜味小・大宜味中） 離島へき地研修会（伊是名村） 巡回教育相談学校訪問（今帰仁小・兼次小）
8 水		小学校道徳主任研修会 小学校新任教務主任研修会③ 巡回教育相談委員会訪問（伊是名村） 初任者研修⑤（中）	金		
9 木	達成度テスト作問委員会② 高等学校交通安全指導者連絡協議会（国頭）		土		
10 金	特別支援教育コーディネーター研修会①（国頭）	巡回教育相談学校訪問（羽地小・羽地中）	日		
11 土			月		地区指導主事等研修会④
12 日		（地区中体連夏季総体）	火	特別支援教育コーディネーター研修会③（国頭）	巡回教育相談学校訪問（中川小・金武小）
13 月		（地区中体連夏季総体） 市町村教育相談員等研修会①	水		巡回教育相談学校訪問（上本部小・上本部中）
14 火		学対計画訪問②（西幼小） 巡回教育相談委員会訪問（伊平屋村）	木		
15 水		学対計画訪問③（瀬底幼小中）	金		
16 木		総合訪問②（水納小中）	土		
17 金	教科書採択事務説明会（国頭地区） 新体力テスト関係市町村担当者講習会	小学校国際理解教育研修会 学対計画訪問④（漢那幼小） 巡回教育相談学校訪問（辺土名小・国頭中）	日	家庭の日	家庭の日
18 土			月	海の日	海の日
19 日	子どもの健全育成を考える県民フォーラム 家庭の日		火		
20 月			水		
21 火	地区別養護教諭研修会（国頭）	教育情報研修会①（小中） 学習指導方法改善研修会（小） 巡回教育相談学校訪問（本部小・本部中）	木	幼稚園教諭等研修会（宜野湾市） 県中学校野球大会開会式（～26日） 社会教育委員・社会教育主事研修会（～22日） 県中学校総合体育大会開会式（～25日）	巡回教育相談委員会訪問（国頭村）
22 水	達成度テスト作問委員会③ 体力づくり運動指導者講習会	中学校特別活動主任研修会 中学校新任教務主任研修会③ 学対計画訪問⑤（嘉芸幼小）	金		
23 木	慰霊の日	慰霊の日	土		
24 金	特別支援教育コーディネーター研修会②（国頭）	学習指導方法改善研修会（中）	日	教員候補者選考第一次試験	
25 土	家庭教育支援会議研修会（国頭地区）		月		初任者研修⑥⑦（小中）
26 日			火	教員候補者選考第二次試験（予備日）	
27 月	教職員評価システム評価者研修会Ⅱ（教育長・校長）	第二回小・中校長研修会	水	管理職候補者選考一次試験	巡回教育相談委員会訪問（本部町）
28 火		10年経験者研修会②	木	体力づくり・体育指導改善講習会（～29日）	10年経験者研修会③
29 水		総合訪問③（大宮小）	金	教育課程担当者会① 子どもの居場所づくりコーディネーター研修会	10年経験者研修会④
30 木		小中生徒指導主任研修会 初任者研修⑤（小）・⑥（中）	土	管理職候補者選考第一次試験（予備日）	
31			日		



8 月			9 月		
日 曜	本庁・その他	教育事務所	曜	本庁・その他	教育事務所
1 月		初任者宿泊研修会⑦⑧（小中）	木		
2 火	小学校体育実技指導者講習会（～3日）	初任者宿泊研修会⑧⑨（小中）	金		
3 水		初任者宿泊研修会⑨⑩（小中）	土		
4 木	教育事務所長会④ 全国養護教諭研究大会（～5日）	10年経験者研修会⑤ 中学校英語教員研修会① 巡回教育相談委員会訪問（今帰仁村）	日		
5 金	九州中学校バレーボール大会（～7日）	10年経験者研修会⑥ 中学校英語教員研修会② 巡回教育相談委員会訪問（金武町）	月		地区学対連絡協議会 地区指導主事等研修会⑤
6 土			火		巡回教育相談学校訪問（津波小・塩屋小）
7 日			水	学力向上支援事業連絡協議会② 地域間交流プログラム開発委員会② 家庭教育カウンセリング研修会①	巡回教育相談学校訪問（伊豆味小中・安和小）
8 月	問題行動地域行動連携推進事業連絡協議会 九州地区健康教育研究大会（那覇～9日）	10年経験者研修会⑦ 中学校英語教員研修会③	木		初任者研修⑩⑪（小中） 巡回教育相談学校訪問（佐手小・北国小）
9 火	初任者研修（センター②）	10年経験者研修会⑧ 中学校英語教員研修会④ 巡回教育相談委員会訪問（大宜味村）	金	教育事務所等指導課長会③ 教育事務所等情報教育担当者会②	
10 水	初任者研修（本庁） 学校体育実技武道指導者実技講習会（～12日）	10年経験者研修会⑨ 中学校英語教員研修会⑤	土	PTA指導者中央研修会	
11 木	初任者研修（センター③国立劇場）	10年経験者研修会⑩	日		
12 金	教育事務所長会⑤ 地区進路指導講座（国頭） 初任者研修（センター④）	10年経験者研修会⑪ 巡回教育相談委員会訪問（宜野座村）	月		第三回小・中校長研修会
13 土			火	地区別性（エイズ）教育研修会（国頭）	巡回教育相談学校訪問（屋我地小・屋我地中）
14 日			水	学力向上拠点形成連絡協議会② 家庭教育カウンセリング研修会②	巡回教育相談学校訪問（古宇利小）
15 月		10年経験者研修会⑫ 中学校英語教員研修会⑥ 巡回教育相談委員会訪問（東村）	木	教育事務所指導方法工夫改善担当者会②	巡回教育相談学校訪問（高江小中・安波小）
16 火	真SSN整備事業連絡協議会 県SSN整備事業事業評価検討会議①	10年経験者研修会⑬ 中学校英語教員研修会⑦	金	教育事務所学対担当者会②	園長等運営管理協議会
17 水	九州地区小学校長研究大会（福岡県～18日） 運動部活動指導者研修会（～18日）	10年経験者研修会⑭ 中学校英語教員研修会⑧	土		
18 木			日	家庭の日	家庭の日
19 金	（旧盆）	（旧盆）	月	敬老の日	敬老の日
20 土			火		巡回教育相談学校訪問（稲田小・真喜屋小）
21 日	家庭の日	家庭の日	水	教育事務所長会⑥	
22 月	教員候補者選考第二次試験（～24日）	10年経験者研修会（市町村～4日間）	木		
23 火	九州地区中学校長研究大会（佐賀県～24日）	中学校英語教員研修会⑨	金	秋分の日	秋分の日
24 水		中学校英語教員研修会⑩	土		
25 木	教員候補者選考第二次試験（予備日～27日） 地域子ども教室推進事業運営協議会②		日		
26 金	管理職候補者選考第二次試験		月	初任者研修担当指導主事会②	
27 土			火		
28 日	管理職候補者選考第二次試験（予備日）		水	生涯学習コーディネーター研修会②	巡回教育相談学校訪問（有銘小中・東小中）
29 月		地区学対企画委員会②	木		
30 火	薬物乱用防止教室指導者講習会（県立武道館）		金		地区指導主事等研修会⑥
31 日					

		10 月		11 月	
日 曜	本庁・その他	教育事務所	曜	本庁・その他	教育事務所
1 土		(地区中学校陸上競技大会)	火		離島へき地研修会(伊是名村)
2 日			水	問題行動地域行動連携推進事業評価検討会議①	巡回教育相談学校訪問(三原小・嘉陽小)
3 月		第二回小・中教頭研修会	木	文化の日	文化の日
4 火	生徒のやる気支援コーディネート連絡協議会②	離島へき地研修会(伊平屋村)	金		小学校教育課程研究集会 巡回教育相談学校訪問(久志小・久志中)
5 水	家庭教育カウンセリング研修会③		土		(地区中学校駅伝競走大会)
6 木	公立小中学校事務職員研修会(国頭地区～7日)	総合訪問⑤(野甫小甲)	日		
7 金		巡回教育相談学校訪問(喜如嘉小・奥間小)	月		運動部活動外部指導者研修会②
8 土			火	地域子ども教室推進事業運営協議会③	中学校教育課程研究集会 巡回教育相談学校訪問(源河小・天仁星小)
9 日			水	夢にチャレンジ社会体験連絡協議会② 人権教育指導者研修会	巡回教育相談学校訪問(嘉芸小・金武中)
10 月	体育の日	体育の日	木	県小中学校長会研究大会(中頭地区～11日) 全国学校体育研究協議会(富山県～11日) 全国学校保健研究大会(大津市～11日) 初任者研修⑤(センター)	
11 火			金		
12 水	子どもの読書活動推進会議②	巡回教育相談学校訪問(松田小・宜野座中)	土		
13 木	全日本中学校長研究協議会(三重県～14日) 全国へき地教育研究大会(徳島県～14日) 家庭教育カウンセリング研修会④		日		
14 金		巡回教育相談学校訪問(水納小中) 国頭支部教頭会研究大会(半島大会)	月		教職員研修調整会議①
15 土	県中学校陸上競技大会(八重山)		火	子ども読書活動推進フォーラム 県学校体育研究発表大会(中頭地区)	巡回教育相談学校訪問(羽地中)
16 日	家庭の日	家庭の日	水	教育事務所長会⑧	学対許面訪問⑧(羽地幼小) 巡回教育相談学校訪問(大宮中)
17 月	SSN整備事業事業評価検討会議②	教育情報研修会②(中)	木		初任者研修⑫(小中) 複式学級担当者研修会(湧川小)
18 火	教育施策に関する地区協議会(国頭)	市町村教育相談員等研修会②	金	九州地区小学校社会科教育研究大会 公民館研究大会(石垣)	巡回教育相談学校訪問(東江中)
19 水	教育事務所長会⑦ 家庭教育カウンセリング研修会⑤	小中教務主任研修会(新任④)	土		県中学校駅伝競走大会(国頭地区)
20 木	全国小学校長研究協議会(愛知県～21日) 九州へき地教育研究大会(宮崎県～21日)	初任者研修⑩(小) 巡回教育相談学校訪問(久辺小・久辺中)	日	家庭の日	(地区中学校総合文化祭) 家庭の日
21 金		巡回教育相談学校訪問(天底小・湧川小)	月		初任者研修担当指導主事会③
22 土			火		幼稚園教育課程研究協議会
23 日			水	勤労感謝の日	勤労感謝の日
24 月		第四回小・中校長研修会 市町村教育長・校長会	木	県小中学校教頭研究大会(中頭地区～25日)	初任者研修⑬(小中)
25 火		巡回教育相談学校訪問(奥小・安田小) 教育情報研修会②(小)	金		スクールカウンセラー等連絡協議会②
26 水		総合訪問⑥(金武中)	土		
27 木	沖縄県へき地教育研究大会(国頭地区～28日) 教育事務所等指導課長会④ 九州地区学校体育研究発表大会(佐賀県～28日)	巡回教育相談学校訪問(宜野座小・漢那小)	日		
28 金	県養護教諭研修会(那覇市) 特殊学級設置学校長研修会		月		
29 土	世界遺産を学ぶ集い(～30日)		火		巡回教育相談学校訪問(屋部中)
30 日			水	達成度テスト(小学校) 沖縄高等養護学校入試願書受付(～12/2)	
31 月					

12 月			1 月		
日 曜	本庁・その他	教育事務所	日 曜	本庁・その他	教育事務所
1 木	達成度テスト(中学校)	巡回教育相談学校訪問(天宮小)	日	元旦	元旦
2 金	教育課程担当者会②	巡回教育相談学校訪問(今帰仁中)	月	年始休(～3日)	年始休(～3日)
3 土	九州中学校駅伝競走大会(国頭地区)		火		
4 日			水	仕事始め	仕事始め
5 月			木	沖縄高等養護学校入学者選抜学力検査(～6日)	
6 火	職場体力づくり運動指導者講習会	巡回教育相談学校訪問(名護中)	金	教育事務所長会⑩ 教育事務所等指導主事連絡協議会②	
7 水		巡回教育相談学校訪問(本部中)	土		
8 木		初任者研拠点校指導教員等研修会④ 巡回教育相談学校訪問(大北小)	日		
9 金			月	成人の日	成人の日
10 土	県中学校総合文化祭(～11日)		火		
11 日			水		
12 月	豊かな体験活動推進地域協議会A②		木	市町村学対担当者等連絡協議会② 各教育事務所生徒指導担当指導主事等連絡協議会② 生涯学習コーディネーター研修会③	
13 火	豊かな体験活動推進地域協議会B②	巡回教育相談学校訪問(東江小)	金	全県指導主事連絡協議会② 不登校問題対策11市連絡協議会②	
14 水	教職調整会議②		土	大学入試センター(～15日)	
15 木	学力向上支援事業連絡協議会③		日	家庭の日	家庭の日
16 金	教育事務所長会⑨	地区指導主事等研修会⑦	月	県立高校推薦入学願書受付(～17日)	
17 土		(地区中体連新人総体)	火		
18 日	万人すてぃクリーン・グリーン・グレイシャス運動 家庭の日	(地区中体連新人総体) 家庭の日	水		第23回沖縄・国頭こだまの会
19 月			木	QL運動・生活学校研究大会	
20 火	スクールカウンセラー候補者面接会(～22日)		金	教育事務所等指導課長会⑤ 教育事務所学対担当者会④ 学校支援ボランティア研修会	
21 水	10年経験者研修担当者会②		土		
22 木			日		
23 金	天皇誕生日	天皇誕生日	月		
24 土			火		
25 日			水	達成度テスト分析委員会① スクールカウンセラー連絡協議会② 学校安全教育指導者研修会(～27日) 社会教育研究大会(名護市)	
26 月			木		
27 火			金	推薦入学選抜結果通知 教育事務所長会⑪	地区指導主事等研修会⑧
28 水	仕事納め	仕事納め	土		
29 木	年末休(～31日)	年末休(～31日)	日	旧正月	
30 金			月		第五回小・中校長研修会
31 土			火		

		2 月		3 月	
日 曜	本庁・その他	教育事務所	曜	本庁・その他	教育事務所
1	水	学力向上拠点形成連絡協議会③ 四者連絡協議会 地域子ども教室推進事業運営協議会④ 地域家庭教育総合推進会議		水	県立高校卒業式
2	木			木	教育事務所初任者研修担当指導主事会
3	金	県立高校入学確約書提出期限 教育事務所長会⑫	市町村教育相談員等研修会③	金	教育事務所等指導課長会⑥
4	土	青年・少年団体指導者研修会（～5日）		土	
5	日			日	
6	月	県立高校一般入学願書受付（～7日） 県立特殊教育諸学校入学願書受付（～7日）		月	巡回教育相談員報告会
7	火	達成度テスト分析委員会② 子ども読書活動推進会議③		火	県立高校入学者選抜学力検査(国・理・英) 県立特殊教育諸学校学力検査
8	水	学校体育実技(武道)認定講習会（～10日）	生徒会フォーラム	水	県立高校入学者選抜学力検査(社・数) 県立高校入学特別募集検査 県立特殊教育諸学校学力検査
9	木	視聴覚教育総合研究大会	初任者研修⑭(小中)	木	初任者研校長連絡協議会② 初任者研拠点校指導教員等研修会⑤
10	金	巡回教育相談連絡協議会② 県健康教育研究大会(那覇地区) 生涯学習・社会教育行政連絡会②		金	
11	土	建国記念日	建国記念の日	土	
12	日			日	
13	月	県立高校志願変更申し出（～14日） 旧1月16日		月	SSN整備事業事業評価検討会議③
14	火			火	県立高校1次合格発表 県立特殊教育諸学校合格発表
15	水	地域交流プログラム開発委員会③	地区学対企画委員会③	水	県立高校2次募集願書受付（～16日）
16	木	達成度テスト分析委員会③		木	
17	金	県立高校願書取り下げ・再出願（～20日） 教育事務所等情報教育担当者会③		金	県立高校2次募集志願変更 地区指導主事等研修会⑨
18	土			土	
19	日	家庭の日	家庭の日	日	家庭の日 家庭の日
20	月			月	問題行動地域行動連携推進事業評価検討会議②
21	火			火	春分の日 春分の日
22	水			水	
23	木		初任者研修⑮(小中)	木	
24	金	教育事務所英語教育担当指導主事会② 研究指定校推進協力者会議②		金	県立高校2次募集合格発表 教育事務所長会⑬
25	土			土	
26	日			日	
27	月		地区小中学校長会研究大会(大宜味村)	月	
28	火			火	
29				水	
30				木	
31				金	退職者辞令交付式

### (3) 研究指定校一覧及び研修修了者一覧

#### ① 文部科学省指定校

学校・委員会名	校長等名	研究領域・趣旨等	指定期間
名護市立三原小学校	田港 範子	「へき地教育研究」	H.16～17
本部高等学校 本部中学校 高部中学校 本郷中学校 本郷小学校	高江洲義一 江崎平子 江崎秀明 江崎達子 江崎達子	「連携型中高一貫教育」	H.17～18
名護市立大富小学校	仲地 晴雄	「生徒指導総合連携推進事業」	H.16～17
宜野座村	伊藝 文雄	「生きる力をはぐくむ読書活動推進事業」	H.16～17
国頭村立辺土名小学校	大城 茂樹	「全国的かつ総合的な学力調査の実施に係る研究指定校事業」(図画工作)	H.17
伊平屋村立伊平屋中学校	東江 明彦	「人権教育」	H.17～18
本部町(全中学校)	田場 直樹	「キャリア・スタート・ウィーク推進地域」	H.17～

#### ② 県教育委員会指定校等

学校・教委名	校長等名	研究領域・趣旨等	指定期間
伊江村立西幼稚園	上間 順一	「教育課程」	H.15～17
今帰仁村立湧川小学校	比嘉 孝子	「生徒指導」	H.15～17
国頭村立国頭中学校	島袋 晃	「進路指導」	H.17～19
名護市立羽地中学校	親川 一久	「空手道指導推進校」	H.16～17
東村教育委員会		「交通安全教育推進地域」	H.17～18
名護市立天仁屋小学校	仲間 公子	「環境教育モデル校」	H.17～19
国頭村立安田小学校	真謝 啓二	「環境教育モデル校」	H.17～19

#### ③ 市町村教育委員会単独指定校

学校・教委名	校長等名	研究領域・趣旨等	指定期間
名護市立源河小学校	多和田 稔	「総合的な学習の時間」	H.17～18
名護市立羽地小学校	照屋 厚	「学力向上」	H.17～18
名護市立大北小学校	宮城 恵次	「学力向上」	H.17～18
名護市立屋我地小学校	古堅美佐子	「学力向上」	H.16～17
名護市立名護小学校	比嘉 啓文	「心の教育」	H.11～
名護市立屋我地中学校	下地 逸男	「学力向上」	H.16～17
名護市立屋我地幼稚園	古堅美佐子	「学力向上」	H.16～17
名護市立名護幼稚園	比嘉 啓文	「心の教育」	H.11～
宜野座村立松田小学校	佐久川紀成	「学力向上」	H.17～18
金武町立金武小学校	仲井間 進	「情報教育推進校」	H.17～18
金武町立中川小学校	山入端悦子	「情報教育推進校」	H.17～18
金武町立嘉芸小学校	仲村 初子	「情報教育推進校」	H.17～18
金武町立金武中学校	岸本 敏孝	「情報教育推進校」	H.17～18

(4) 研修修了者（平成16年度）

① 中央研修講座

勤務校	職名	氏名	部会	備考
湧川小学校	校長	座間味 法子	校長・教頭	独立行政法人教員研修センター
伊平屋小学校	教諭	渡久地 愛子	中堅教員	独立行政法人教員研修センター

② 海外研修

勤務校	職名	氏名	種別	備考
羽地小学校	教諭	渡口 美智代	3か月派遣	オーストラリア
今帰仁中学校	教諭	新城 美佐代	2か月派遣	オーストラリア

③ 県立総合教育センター長期研修

勤務校	職名	氏名	研究教科等	備考
瀬底小学校	教諭	我那覇 弘美	生活科	前期
上本部中学校	教諭	新里 久美子	家庭科	前期
松田小学校	教諭	伊波 妙子	小学校英語活動	後期
安田小学校	教諭	嘉陽 健	算数科	後期
瀬底中学校	教諭	伊波 喜代子	教育相談	一年
国頭中学校	教諭	座間味 玲子	理科（地学）	一年
津波小学校	教諭	鎌田 登志男	IT教育	一年

④ 名護市立教育研究所長期研修

勤務校	職名	氏名	研究領域	備考
屋我地小学校	教諭	比嘉 美紀子	低学年における造形遊びの工夫	前期
真喜屋小学校	教諭	宮里 明美	心豊かな児童の育成をめざした学級づくり	前期
久志中学校	教諭	金城 史也	科学的な見方、考え方を育てる授業展開の工夫	後期

⑤ 民間企業等長期体験研修（二ヶ月）

勤務校	職名	氏名	派遣先
屋部中学校	教諭	山城 康成	コンピュータネットワーク（株）
今帰仁小学校	教諭	内間 和昭	株式会社沖縄県種苗センター

### 9. 小・中学校の状況

#### (1) 小学校

設置者	学校名	児童数・学級数															
		1年		2年		3年		4年		5年		6年		特殊学級			
		児童数	学級数	児童数	学級数	児童数	学級数	児童数	学級数	児童数	学級数	児童数	学級数	知障	言語	その他	学級数
国頭村	北国	0	0.0	1	0.5	0	0.0	1	0.5	4	0.5	1	0.5				
	奥	1	0.5	2	0.5	1	0.5	3	0.5	2	0.5	4	0.5	1			1.0
	佐手	1	0.5	0	0.0	1	0.5	0	0.0	1	0.5	2	0.5				
	辺野喜(分)	0	0.0	0	0.0	2	1.0	0	0.0	2	0.5	2	0.5				
	安田	4	0.5	2	0.5	1	0.5	1	0.5	1	0.5	5	0.5				
	安波	1	0.5	2	0.5	0	0.0	5	1.0	1	0.5	1	0.5				
	辺土名	29	1.0	25	1.0	34	1.0	22	1.0	39	1.0	43	2.0	1			1.0
	奥間	12	1.0	21	1.0	10	1.0	17	1.0	13	1.0	15	1.0	1			1.0
小計	48	4.0	53	4.0	49	4.5	49	4.5	63	5.0	73	6.0	3	0	0	3.0	
大宜味村	喜如嘉	6	1.0	7	1.0	6	0.5	7	0.5	6	0.5	7	0.5				
	大宜味	5	0.5	3	0.5	8	1.0	11	1.0	10	1.0	8	1.0				
	塩屋	10	1.0	9	1.0	8	1.0	10	1.0	12	1.0	9	1.0				
	津波	4	1.0	5	1.0	4	0.5	9	0.5	4	0.5	9	0.5	1			1.0
	小計	25	3.5	24	3.5	26	3.0	37	3.0	32	3.0	33	3.0	1	0	0	1.0
東村	高江	1	0.5	1	0.5	0	0.0	1	0.5	0	0.0	1	0.5				
	東	13	1.0	11	1.0	17	1.0	12	1.0	12	1.0	17	1.0	1			1.0
	有銘	1	0.5	4	0.5	4	0.5	5	0.5	7	0.5	5	0.5	2			1.0
	小計	15	2.0	16	2.0	21	1.5	18	2.0	19	1.5	23	2.0	3	0	0	2.0
今帰仁村	兼次	19	1.0	22	1.0	25	1.0	16	1.0	31	1.0	22	1.0				
	今帰仁	48	2.0	39	2.0	40	1.0	58	2.0	41	2.0	48	2.0	1			1.0
	天底	21	1.0	16	1.0	21	1.0	26	1.0	23	1.0	25	1.0			2	1.0
	湧川	2	1.0	7	1.0	6	0.5	7	0.5	6	0.5	6	0.5	1			1.0
	古宇利	2	0.5	2	0.5	1	0.5	4	0.5	4	0.5	6	0.5				
	小計	92	5.5	86	5.5	93	4.0	111	5.0	105	5.0	107	5.0	2	0	2	3.0
本部町	本部	78	3.0	64	2.0	70	2.0	92	3.0	81	3.0	89	3.0	5			1.0
	健壁(分)	10	1.0	10	1.0	15	1.0	0	0.0	0	0.0	0	0.0				
	伊豆味	2	1.0	10	1.0	9	1.0	11	1.0	11	1.0	11	1.0	2			1.0
	崎本部	10	1.0	5	0.5	8	0.5	7	0.5	8	0.5	5	1.0				
	瀬底	6	1.0	14	1.0	3	0.5	9	0.5	16	1.0	7	1.0				
	水納	1	0.5	0	0.0	0	0.0	1	0.5	0	0.0	0	0.0				
	上本部	17	1.0	25	1.0	38	1.0	24	1.0	23	1.0	37	1.0	4		0	2.0
	小計	124	8.5	128	6.5	143	6.0	144	6.5	139	6.5	149	7.0	11	0	0	4.0
名護市	屋我地	19	1.0	15	1.0	14	1.0	16	1.0	13	1.0	16	1.0	1			1.0
	源河	9	1.0	8	1.0	4	0.5	6	0.5	6	0.5	5	0.5	1			1.0
	真喜屋	24	1.0	21	1.0	16	1.0	19	1.0	23	1.0	25	1.0	1			1.0
	羽地	50	2.0	62	2.0	62	2.0	61	2.0	56	2.0	65	2.0	3			1.0
	稲田	23	1.0	20	1.0	16	1.0	28	1.0	24	1.0	26	1.0				
	安和	12	1.0	11	1.0	24	1.0	13	1.0	14	1.0	19	1.0	1			1.0
	屋部	56	2.0	47	2.0	59	2.0	53	2.0	58	2.0	69	2.0	4			1.0
	中山(分)	4	0.5	3	0.5	3	0.5	5	0.5	0	0.0	0	0.0				
	大宮	148	5.0	144	5.0	144	4.0	133	4.0	144	4.0	128	4.0	4			1.0
	名護	92	3.0	120	4.0	112	3.0	102	3.0	118	3.0	111	3.0	10			2.0
	東江	99	3.0	115	4.0	110	3.0	89	3.0	114	3.0	95	3.0	4	1		1.0
	瀬喜田	8	1.0	13	1.0	8	0.5	7	0.5	7	1.0	15	1.0	1			1.0
	天仁屋	1	0.5	1	0.5	2	0.5	1	0.5	2	0.5	3	0.5				
	三原	8	1.0	3	1.0	6	0.5	9	0.5	5	0.5	4	0.5				
	嘉陽	0	0.0	0	0.0	1	0.5	1	0.5	0	0.0	1	1.0				
	久志	12	1.0	9	1.0	4	0.5	6	0.5	7	0.5	5	0.5	3			1.0
久辺	27	1.0	33	1.0	35	1.0	34	1.0	39	1.0	44	2.0	2			1.0	
大北	117	4.0	81	3.0	94	3.0	104	3.0	108	3.0	109	3.0	1			1.0	
小計	709	29.0	706	30.0	714	25.5	687	25.5	738	25.0	740	27.0	36	1	0	14.0	
宜野座村	松田	16	1.0	17	1.0	19	1.0	18	1.0	14	1.0	25	1.0	2			1.0
	宜野座	31	1.0	22	1.0	33	1.0	24	1.0	29	1.0	36	1.0	2			1.0
	漢那	17	1.0	20	1.0	14	1.0	12	1.0	20	1.0	10	1.0	1			1.0
	小計	64	3.0	59	3.0	66	3.0	54	3.0	63	3.0	71	3.0	5	0	0	3.0
金武町	中川	11	1.0	14	1.0	15	1.0	12	1.0	15	1.0	17	1.0				
	金武	92	3.0	72	3.0	76	2.0	81	3.0	78	2.0	72	2.0	1			1.0
	嘉芸	35	1.0	29	1.0	25	1.0	29	1.0	31	1.0	41	2.0				
	小計	138	5.0	115	5.0	116	4.0	122	5.0	124	4.0	130	5.0	1	0	0	1.0
伊江村	伊江	19	1.0	24	1.0	24	1.0	25	1.0	32	1.0	29	1.0	1			1.0
	西	23	1.0	25	1.0	29	1.0	38	1.0	41	2.0	31	1.0	1			1.0
	小計	42	2.0	49	2.0	53	2.0	63	2.0	73	3.0	60	2.0	2	0	0	2.0
伊平屋村	伊平屋	16	1.0	11	1.0	16	1.0	18	1.0	16	1.0	20	1.0	4			1.0
	野甫	2	0.5	0	0.0	1	0.5	0	0.0	2	0.5	1	0.5				
	小計	18	1.5	11	1.0	17	1.5	18	1.0	18	1.5	21	1.5	4	0	0	1.0
伊是名村	伊是名	23	1.0	26	1.0	26	1.0	26	1.0	26	1.0	18	1.0	2			1.0
	小計	23	1.0	26	1.0	26	1.0	26	1.0	26	1.0	18	1.0	2	0	0	1.0
合計		1,298	65.0	1,273	63.5	1,324	56.0	1,329	58.5	1,400	58.5	1,425	62.5	70	1	2	35.0

合計		合計の内数		教 職 員 数											合 計			
児童数	学級数	要要・保 準護	外児 国童 人数	校 長・教 諭 等							養 護 教 諭	事 務 員		栄 養 員				
				校 長	教 頭	教 諭	充 主 事	生 指 導	初 任 加	そ の 他		小 計	一 般	図 書		単 独	共 同	
7	2	1		1	1	2						4	1	1				6
14	4	3		1	1	3					1	6	1	1				8
5	2	1		1	1	2						4	1	1				6
6	2	0		0	0	3						3						3
14	3	0		1	1	3						5	1	1				7
10	3	2		1	0	3					1	5	1	1				7
193	8	18		1	1	8					2	12	1	1				14
89	7	10		1	1	7					1	10	1	1				12
338	31	35	0	7	6	31	0	0	0		5	49	7	7	0	0	0	63
39	4	4		1	1	4						6	1	1				8
45	5	6		1	1	5						7	1	1			1	10
58	6	3		1	1	7						9	1	1				11
36	5	4		1	1	4					1	7	1	1				9
178	20	17	0	4	4	20	0	0	0		1	29	4	4	0	0	1	38
4	2	1		1	0	2						3	1					4
83	7	8		1	0	9						10	1			1		12
28	4	5		1	0	5						6	1					7
115	13	14	0	3	0	16	0	0	0		0	19	3	0	0	1	0	23
135	6	4		1	1	6					1	9	1	1				11
275	12	5		1	1	14	1				1	18	1	1				20
134	7	5		1	1	7					1	10	1	1				12
35	5	2		1	1	4					1	7	1	1				9
19	3	2		1	1	3						5	1	1				7
598	33	18	0	5	5	34	1	0	0		4	49	5	5	0	0	0	59
479	17	21		1	1	20				1	3	26	1	1				28
35	3	0		0	1	3					1	5						5
56	7	1		1	0	8					1	10	1					11
43	4	3		1	1	4						6	1	1				8
55	5	0	2	1	0	5					1	7	1					8
2	1	0		1	0	1						2	1					3
168	8	9		1	1	9						11	1	1			1	14
838	45	34	2	6	4	50	0	0	1		6	67	6	3	0	0	1	77
94	7	14		1	1	7					1	10	1	1				12
39	5	7		1	1	5						7	1	1				9
129	7	8		1	1	7					1	10	1	1				12
359	13	28		1	1	15					1	18	1	1				20
137	6	11		1	1	6					1	9	1	1				11
94	7	7		1	1	7					1	10	1	1				12
346	13	24		1	1	14					1	17	1	1			1	20
15	2	1		0	0	3						3						3
845	27	21		1	1	30	1		1		3	37	2	1				40
665	21	21		1	1	22					3	27	1	1			1	30
627	20	27		1	1	22	1				2	27	1	1				29
59	6	6		1	1	6					1	9	1	1				11
10	3	3		1	0	4						5	1	1				7
35	4	8		1	1	4						6	1					7
3	2	1		1	0	2						3	1					4
46	5	2		1	1	4					1	7	1	1				9
214	8	11		1	1	10						12	1	1				14
614	20	42		1	1	21					3	26	1	1				28
4,331	176	242	0	17	15	189	2	0	1		19	243	18	15	0	0	2	278
111	7	13		1	1	8						10	1	1				12
177	7	14		1	1	8						10	1	1			1	13
94	7	9		1	1	8						10	1	1				12
382	21	36	0	3	3	24	0	0	0		0	30	3	3	0	0	1	37
84	6	10		1	1	6					1	9	1	1				11
472	16	10	4	1	1	18			1		2	23	1	1			1	26
190	7	13		1	1	7					1	10	1	1				12
746	29	33	4	3	3	31	0	0	1		4	42	3	3	0	0	1	49
154	7	28		1	1	7					1	10	1	1			1	13
188	8	22		1	1	9					1	12	1	1			0	14
342	15	50	0	2	2	16	0	0	0		2	22	2	2	0	0	1	27
101	7	7		1	1	7					1	10	1	1			0	12
6	2	7		1	0	2						3	欠					3
107	9	14		2	1	9	0	0	0		1	13	1	1	0	0	0	15
147	7	11		1	1	7					1	10	1	1			1	13
147	7	11	0	1	1	7	0	0	0		1	10	1	1	0	0	1	13
8,122	399	504	6	53	44	427	3		3		43	573	53	44		1	8	679



## (2) 中学校

設置者	学校名	生徒数・学級数													
		1年		2年		3年		特殊学級				合計		合計の内数	
		生徒数	学級数	生徒数	学級数	生徒数	学級数	知障	言語	その他	学級数	生徒数	学級数	要要・保護	外児国童人数
国頭村	国頭	69	2.0	69	2.0	78	2.0	3			1	219	7.0	18	
	小計	69	2.0	69	2.0	78	2.0	3	0	0	1	219	7.0	18	0
大宜味村	大宜味	45	2.0	45	2.0	27	1.0	1			1	118	6.0	18	
	小計	45	2.0	45	2.0	27	1.0	1	0	0	1	118	6.0	18	0
東村	高江	3	0.5	2	0.5	5	1.0					10	2.0	1	
	東	13	1.0	8	1.0	17	1.0	0	0	0	0	38	3.0	4	0
	有銘	7	1.0	14	1.0	10	1.0					31	3.0	4	
	小計	23	2.5	24	2.5	32	3.0	0	0	0	0	79	8.0	9	0
今帰仁村	今帰仁	130	4.0	130	4.0	132	4.0	2			1	394	13.0	21	
	小計	130	4.0	130	4.0	132	4.0	2	0	0	1	394	13.0	21	0
本部町	上本部	40	1.0	32	1.0	40	1.0	2			1	114	4.0	10	
	本部	108	3.0	109	3.0	132	4.0	2	0	0	1	351	11.0	35	0
	伊豆味	11	1.0	13	1.0	9	1.0					33	3.0	1	
	瀬底	13	1.0	7	1.0	17	1.0	0	0	0	0	37	3.0	3	0
	水納			1	0.5	1	0.5					2	1.0	1	
	小計	172	6.0	162	6.5	199	7.5	4	0	0	2	537	22.0	50	0
名護市	屋我地	18	1.0	21	1.0	15	1.0	1			1	55	4.0	14	
	羽地	126	4.0	127	4.0	126	4.0	2	0	0	1	381	13.0	25	0
	屋部	75	2.0	80	2.0	73	2.0	1			1	229	7.0	25	
	名護	215	6.0	218	6.0	210	6.0	2	0	0	1	645	19.0	35	0
	久志	13	1.0	15	1.0	14	1.0	2			1	44	4.0	14	
	久辺	50	2.0	35	1.0	45	2.0	1	0	0	1	131	6.0	8	0
	東江	103	3.0	127	4.0	117	3.0	5			1	352	11.0	20	
	小計	711	22.0	763	23.0	759	23.0	15			8	2,248	76.0	164	1
宜野座村	宜野座	65	2.0	56	2.0	76	2.0	0	0	0	0	197	6.0	13	0
	小計	65	2.0	56	2.0	76	2.0					197	6.0	13	
金武町	金武	110	3.0	112	3.0	103	3.0	0	0	0	0	325	9.0	20	0
	小計	110	3.0	112	3.0	103	3.0					325	9.0	20	
伊江村	伊江	83	3.0	64	2.0	72	2.0	1	0	0	1	220	8.0	18	0
	小計	83	3.0	64	2.0	72	2.0	1			1	220	8.0	18	
伊平屋村	伊平屋	20	1.0	21	1.0	25	1.0	0	0	0	0	66	3.0	4	0
	野甫			4	0.5	3	0.5					7	1.0	2	
	小計	20	1.0	25	1.5	28	1.5	0	0	0	0	73	4.0	6	0
伊是名村	伊是名	23	1.0	24	1.0	27	1.0					74	3.0	6	
	小計	23	1.0	24	1.0	27	1.0	0	0	0	0	74	3.0	6	0
合計		1,451	48.5	1,474	49.5	1,533	50.0	26			14	4,484	162.0	343	1

教 職 員 数													
校 長 ・ 教 諭 等								養 護 教 諭	事 務 員		栄 養 員		合 計
校 長	教 頭	教 諭	充 主 事	生 指 導	初 任 加	そ の 他	小 計		一 般	図 書	単 独	共 同	
1	1	11				1	14	1	1		1	17	
1	1	11	0	0	0	1	14	1	1	0	1	17	
1	1	9					11	1	1			13	
1	1	9	0	0	0	0	11	1	1	0	0	13	
	1	4					5		1			6	
0	1	8	0	0	0	0	9	0	1	0	0	10	
	1	8					9		1			10	
0	3	20	0	0	0	0	23	0	3	0	0	26	
1	1	20				2	24	1	1		1	27	
1	1	20	0	0	0	2	24	1	1	0	1	27	
1	1	9				2	13	1	1			15	
1	1	17	0	0	0	3	22	1	1	0	0	24	
	1	8					9		1			10	
0	1	7	0	0	0	0	8	0	1	0	0	9	
	1	2					3		1			4	
2	5	43	0	0	0	5	55	2	5	0	0	62	
1	1	7					9	1	1			11	
1	1	19	0	0	0	2	23	1	1	0	1	26	
1	1	10				1	13	1	1			15	
1	1	28	2	1	1	2	36	1	1	0	1	39	
1	1	7					9	1	1			11	
1	1	8	0	0	0	1	11	1	1	0	1	14	
1	1	17	3			2	24	1	1		1	27	
1	2	19	0	0	0	4	26	1	1	0	0	28	
8	9	115	5	1	1	12	151	8	8		4	171	
1	1	10	0	0	0	1	13	1	1	0	0	15	
1	1	10				1	13	1	1			15	
1	1	13	0	0	0	1	16	1	1	0	0	18	
1	1	13				1	16	1	1			18	
1	1	12	0	0	0	1	15	1	1	0	0	17	
1	1	12				1	15	1	1			17	
1	1	7	0	0	0	0	9	1	1	0	1	12	
	1	3					4					4	
1	2	10	0	0	0	0	13	1	1	0	1	16	
1	1	6					8	1	1			10	
1	1	6	0	0	0	0	8	1	1	0	0	10	
18	26	269	5	1	1	23	343	18	24		7	392	

## (3) 職種別・年齢別・性別教職員構成

&lt; 小学校 &gt;

平成17年 5月1日 現在

年 令	校 長		教 頭		充指導主事		教 諭		養護教諭		事務職員		栄養職員		合 計		
	男	女	男	女	男	女	男	女	男	女	男	女	男	女	男	女	計
60	1	3						4				1			1	8	9
59		1						2								3	3
58	5	1					1	5		1		1		1	6	9	15
57	3	3	1	1				9			1				5	13	18
56	2	3	1	2		1		6		1	1	2		1	4	16	20
55	3	2						7				1			3	10	13
54	8	2	1	1				6		4	1				10	13	23
53	5	3	2	3	1			6		7				3	8	22	30
52	5		1	2			2	7		8		1			8	18	26
51	2	1	2		1		2	8		1		1			7	11	18
50			1	1			2	6		2				1	3	10	13
49			5				3	5		3		1			8	9	17
48			7				3	4						1	10	5	15
47			6				5	3		1		1			11	5	16
46			4				6	7							10	7	17
45			1				4	10		1				1	5	12	17
44			1				5	11		1					6	12	18
43			1				3	9							4	9	13
42							2	9							2	9	11
41							6	9			1				7	9	16
40							7	16		1					7	17	24
39							6	12		1					6	13	19
38							8	23			2				10	23	33
37							8	19							8	19	27
36							9	14		1					9	15	24
35							11	12		3		3			11	18	29
34							9	18		6	1	2			10	26	36
33							5	8		2		2			5	12	17
32							6	16				4			6	20	26
31							2	11		3	3	3		1	5	18	23
30							5	6		1	4	2			9	9	18
29							3	3		1		2			3	6	9
28							2	5		4					2	9	11
27							2	2				2			2	4	6
26								1				1				2	2
25								1								1	1
24																	
23																	
22																	
計	34	19	34	10	2	1	127	300		53	14	30		9	211	422	633
比	64.2	35.8	77.3	22.7	66.7	33.3	29.7	70.3	0.0	100.0	31.8	68.2	0.0	100.0	33.3	66.7	100.0

※ 年齢は平成18年3月31日 現在

< 中 学 校 >

平成17年 5月1日 現在

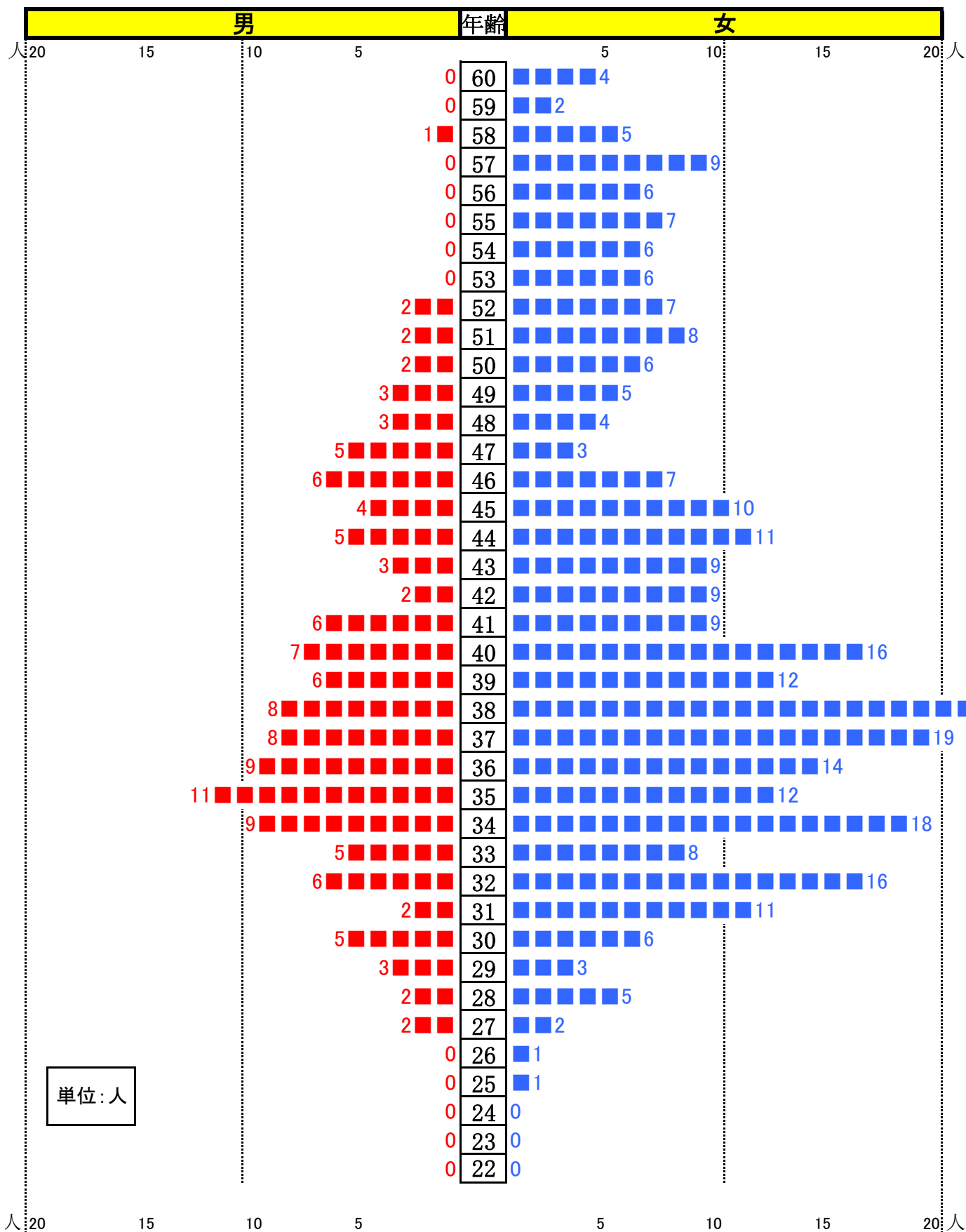
年 令	校 長		教 頭		充指導主事		教 諭		養護教諭		事務職員		栄養職員		合 計			
	男	女	男	女	男	女	男	女	男	女	男	女	男	女	男	女	計	
60																		
59			1	1				1		1					1	3	4	
58	4							4				2			4	6	10	
57	1	1						1				1		1	1	4	5	
56	2			1				1	1						3	2	5	
55	3		1					1		3		1		1	4	6	10	
54	2		1					1	2		1			1	4	4	8	
53	1		2					1	3		1	1	1		5	6	11	
52	3		1	1					5		1				4	7	11	
51	1		3	1				1	3		3		1		5	9	14	
50			1		1			1	2						3	2	5	
49			3					2	2						5	2	7	
48			3	1				1	1						4	2	6	
47			2					3				1			6		6	
46			2		2			5	7		1				9	8	17	
45			1					5	3					2	6	5	11	
44								4	4						4	4	8	
43								4	6						4	6	10	
42								6	3						6	3	9	
41					1			4	6			1			6	6	12	
40								7	3						7	3	10	
39					1			8	4		2				9	6	15	
38								10	8		1				10	9	19	
37								7	4						7	4	11	
36								6	8			2			6	10	16	
35								5	3			1			5	4	9	
34								12	5			1	1		13	6	19	
33								6	9			1			7	9	16	
32								16	14		1				16	15	31	
31								7	4			3	2		10	6	16	
30								5	6						5	6	11	
29								6	1		1				6	2	8	
28								4	2						4	2	6	
27								2	2		2	1			3	4	7	
26									1							1	1	
25																		
24																		
23																		
22																		
計	17	1	21	5	5			140	129		18	9	12		7	192	172	364
比	94.4	5.6	80.8	19.2	100.0	0.0		52.0	48.0	0.0	100.0	42.9	57.1	0.0	100.0	52.7	###	100.0

※ 年齢は平成18年3月31日 現在

グラフ(教諭の校種類別・年齢別・性別構成)

<小学校>

平成17年5月1日現在

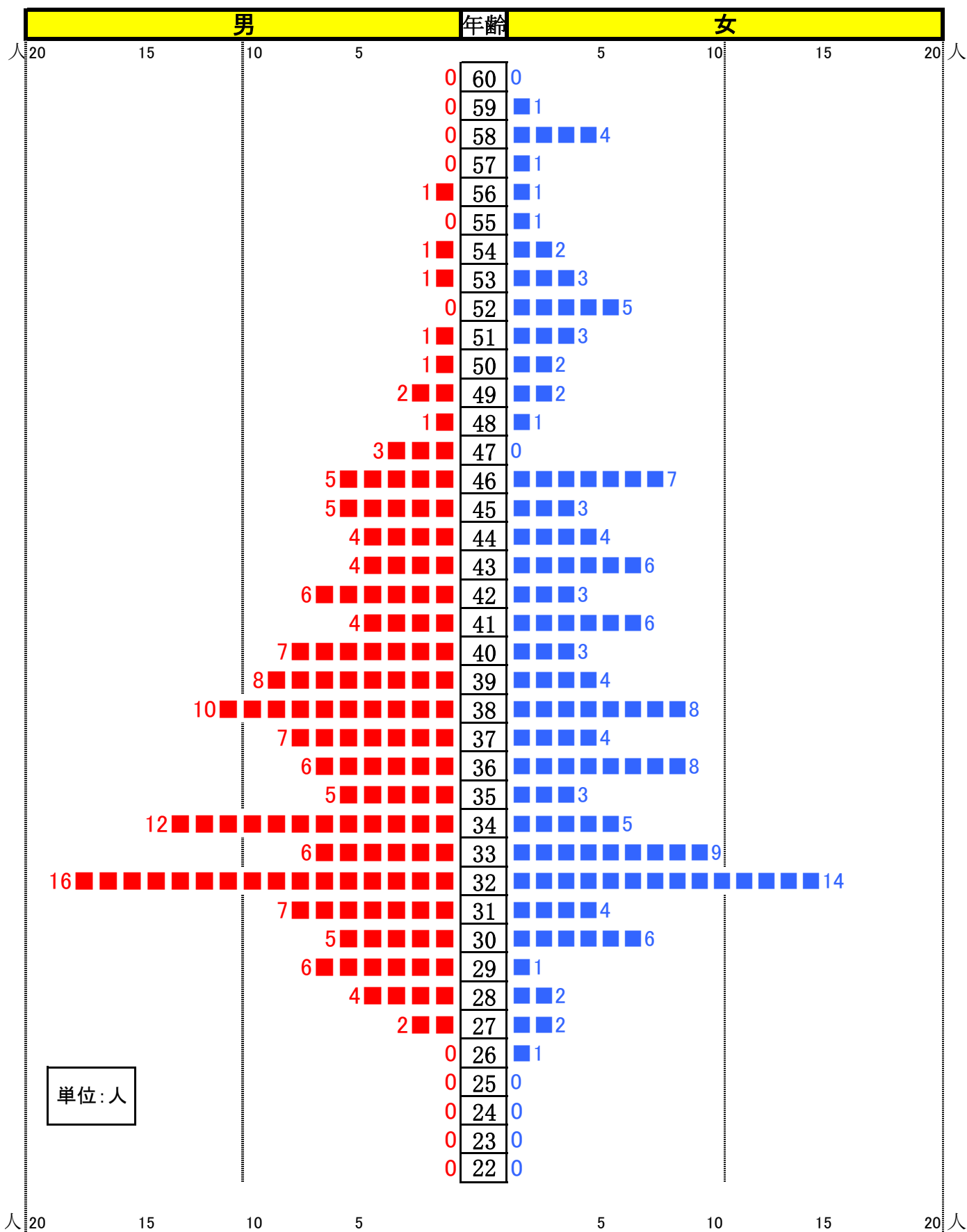


単位:人

※ 年齢は平成18年3月31日現在

< 中学校 >

平成17年5月1日現在



単位: 人

※ 年齢は平成18年3月31日現在

(4) 定期人事異動状況

◎ 異動内容

異動内容	職種	小学校				中学校				合計	小・中学校			
		校長	教頭	教諭	小学校計	校長	教頭	教諭	中学校計		養護教諭	事務職員	栄養職員	合計
管内異動	管内	15	10	75	100	8	6	45	59	159	15	13		28
管外等転出	管外へ	6	3	24	33		5	18	23	56				
	国立・高校等へ													
	特殊学校へ										1			1
	教委等へ		1	2	3		2	1	3	6				
	計	6	4	26	36		7	19	26	62	1			1
管外等転入	管外から	3	6	22	31		3	16	19	50	3	1		4
	県立から													
	教委等から													
	計	3	6	22	31		3	16	19	50	3	1		4
退職	定年	4		4	8	3			3	11		2		2
	勸奨			7	7	1	1	1	3	10				
	普通			1	1			3	3	4				
	計	4		12	16	4	1	4	9	25		2		2
新規採用				14	14			4	4	18	1	1		2
合計		31	22	144	197	13	11	83	107	304	20	17		37

◎ 定年・勸奨・普通退職者一覧表

《 小学校 》

① 定年退職

番号	学校名	職名	氏名
1	津波小	校長	外間 昭一
2	東小	〃	金城 祥一郎
3	大宮小	〃	大城 清弘
4	嘉陽小	〃	金城 清隆
5	天底小	教諭	平良 悦子
6	本部小	〃	屋良 節子
7	羽地小	〃	前川 弘子
8	宜野座小	〃	宮里 淳子

番号	学校名	職名	氏名
9	伊平屋小	事務主査	東江 恵美子

② 勸奨退職

番号	学校名	職名	氏名
1	津波小	教諭	高良 百合子
2	羽地小	〃	仲里 洋子
3	稲田小	〃	仲原 由美子
4	松田小	〃	比嘉 悦子
5	中川小	〃	上地 晏江

番号	学校名	職名	氏名
6	嘉芸小	教諭	金城 悦子
7	嘉芸小	〃	知花 美江子

③ 普通退職

番号	学校名	職名	氏名
1	久志小	教諭	仲村 優

《 中学校 》

① 定年退職

番号	学校名	職名	氏名
1	屋我地中	校長	小浜 秀勝
2	羽地中	〃	新島 一郎
3	金武中	〃	宜野座 将秀
4	屋我地中	事務主幹	具志堅 静枝

② 勸奨退職

番号	学校名	職名	氏名
1	屋部中	校長	真栄田 義嗣
2	瀬底中	教頭	友寄 隆幸
3	大宮中	教諭	大城 民子

③ 普通退職

番号	学校名	職名	氏名
1	国頭中	教諭	安田 由紀子
2	羽地中	〃	伊波 靖
3	宜野座中	〃	大西 宣昭



(3) 新規採用職員一覧表

<小学校教諭>

番号	学 校 名	氏 名
1	東 小 学 校	仲 村 憲 太
2	今 帰 仁 小 学 校	友 寄 隆 継
3	天 底 小 学 校	砂 川 泰 史
4	上 本 部 小 学 校	當 銘 直 樹
5	本 部 小 学 校	大 城 直 美
6	屋 我 地 小 学 校	照 屋 孝 子
7	大 宮 小 学 校	我 那 覇 香 織
8	名 護 小 学 校	山 城 真 紀
9	東 江 小 学 校	田 港 尚 子
10	大 北 小 学 校	神 山 里 恵
11	松 田 小 学 校	上 間 涼 子
12	宜 野 座 小 学 校	宮 平 梨 沙
13	漢 那 小 学 校	小 浜 千 里
14	金 武 小 学 校	屋 比 久 香

<中学校教諭>

番号	学 校 名	氏 名	教科
1	羽 地 中 学 校	松 田 哲 市	社会
2	屋 部 中 学 校	久 田 泰 丈	保体
3	名 護 中 学 校	玉 城 晋	音楽
4	東 江 中 学 校	天 久 孝 雄	保体

<養護教諭>

番号	学 校 名	氏 名
1	伊 是 名 中 学 校	大 城 亜 里 砂

<事務職員>

番号	学 校 名	氏 名
1	伊 是 名 小 学 校	仲 原 麻 紀

## 10. 公立幼稚園の概況

市町村名	園数	園名	園長名	教員数	園児数	学級数
国頭村	1	辺土名幼稚園	大城茂樹	5	92	4
大宜味村	1	大宜味幼稚園	石野栄伸	2	21	1
東村	2	東幼稚園	島袋きよみ	2	17	1
		有銘幼稚園	神里勝	1	6	1
今帰仁村	5	兼次幼稚園	知念常夫	1	18	1
		今帰仁幼稚園	園原實	2	38	2
		天底幼稚園	島袋照代	1	22	1
		湧川幼稚園	比嘉孝子	1	5	1
		古宇利幼稚園	仲村志郎	1	8	1
本部町	6	上本部幼稚園	平良昌義	1	21	1
		本部幼稚園	平良佳恒	2	70	2
		健堅幼稚園	〃	1	10	1
		伊豆味幼稚園	知念達子	1	12	1
		崎本部幼稚園	新城隆夫	1	3	1
		瀬底幼稚園	宮平明	1	6	1
名護市	15	屋我地幼稚園	古堅美佐子	1	15	1
		源河幼稚園	多和田稔	1	5	1
		真喜屋幼稚園	玉城正彦	2	18	1
		羽地幼稚園	照屋厚	2	40	2
		稲田幼稚園	稲嶺禮子	1	14	1
		安和幼稚園	上間照子	1	13	1
		屋部幼稚園	座間味法子	3	68	2
		大宮幼稚園	仲地暁	5	136	4
		名護幼稚園	比嘉啓文	3	124	4
		東江幼稚園	中村丈市	4	123	4
		瀬喜田幼稚園	伊差川吉明	1	15	1
		三原幼稚園	田港範子	1	10	1
		久志幼稚園	玉城節子	1	9	1
		久辺幼稚園	玉寄幸子	2	27	1
		大北幼稚園	宮城恵次	4	81	3
宜野座村	3	松田幼稚園	佐久川紀成	1	13	1
		宜野座幼稚園	小浜美枝子	1	32	1
		漢那幼稚園	与那城厚	1	18	1
金武町	3	中川幼稚園	山入端悦子	1	11	1
		金武幼稚園	仲井間進	3	65	2
		嘉芸幼稚園	中村初子	1	20	1
伊江村	2	伊江幼稚園	石川武	2	18	1
		西幼稚園	上間順一	2	28	1
伊平屋村	1	伊平屋幼稚園	久米洋子	1	17	1
伊是名村	1	伊是名幼稚園	渡名喜庸清	1	31	1
合計	40			69	1,300	59

# 1 1 関係団体等

## (1) 国頭地区学力向上対策委員会

	氏名	所属	連絡先	☎	備考
委員長	宮里博輝	学識経験者	名護市大北4-16-13	53-5185	任
副委員長	田場直樹	国頭地区教育長会	本部町字大浜 874-1	47-2206	新
副委員長	金城健治	国頭地区小学校長会	大宜味村字大宜味1	44-3108	新
委員	宮城馨	国頭村教育委員会	国頭村字辺土名 112	41-2255	任
委員	平良宏	大宜味村教育委員会	大宜味村字大兼久157	44-3006	新
委員	吉元健夫	東村教育委員会	東村字平良804	43-2130	新
委員	田港朝茂	今帰仁村教育委員会	今帰仁村字仲宗根 232	56-2647	新
委員	稲嶺進	名護市教育委員会	名護市字港 1-1	53-1212	任
委員	當眞嗣幸	宜野座村教育委員会	宜野座村字宜野座 246	968-8522	新
委員	比嘉邊利	金武町教育委員会	金武町字金武 7758	968-2991	任
委員	棚原信男	伊江村教育委員会	伊江村字東江上 75	49-2334	任
委員	仲川三雄	伊平屋村教育委員会	伊平屋村字我喜屋 251	46-2003	任
委員	浜里清仁	伊是名村教育委員会	伊是名村字仲田1385-1	45-2318	任
委員	比嘉恵一	北辰会(高校校長会)	名護市字大西 5-17-1	52-2615	新
委員	渡久地健	国頭地区中学校長会	今帰仁村字仲宗根 47	51-5666	新
委員	大城茂樹	国頭地区幼稚園会長	国頭村字辺土名181	41-2110	新
委員	比嘉勝彦	国頭地区PTA連合会	名護市大中1丁目1番9号	54-0388	任
委員	伊禮正昭	北部地区高P連合会	今帰仁村字仲尾次540-1	56-2401	新
委員	具志堅一仁	国頭教育事務所	名護市大南1-13-11	52-2664	任
委員	黛智久	国頭村教育委員会	国頭村字辺土名 112	41-2255	新
委員	神里一教	国頭村教育委員会	国頭村字辺土名 112	41-2255	新
委員	宮城達也	大宜味村教育委員会	大宜味村字大兼久 157	44-3006	新
委員	福地亮	大宜味村教育委員会	大宜味村字大兼久157	44-3006	任
委員	知念博文	東村教育委員会	東村字平良 550-4	43-2130	新
委員	玉城直喜	東村教育委員会	東村字平良 550-4	43-2130	任
委員	新城敦	今帰仁村教育委員会	今帰仁村字仲宗根 232	56-2647	新
委員	仲村美奈子	今帰仁村教育委員会	今帰仁村字仲宗根 232	56-2647	任
委員	具志堅一	本部町教育委員会	本部町字大浜 874-1	47-2206	新
委員	伊波和子	本部町教育委員会	本部町字大浜 874-1	47-2206	任
委員	宇茂佐晃	本部町教育委員会	本部町字大浜 874-1	47-2206	新
委員	安慶田正人	名護市教育委員会	名護市字港 1-1	53-1212	任
委員	島袋賢雄	名護市教育委員会	名護市字屋部44	54-2636	新
委員	岸本磯子	名護市教育委員会	名護市字港 1-1	53-1212	新
委員	平田修	宜野座村教育委員会	宜野座村字宜野座 246	968-8522	新
委員	喜納すえ子	宜野座村教育委員会	宜野座村字宜野座 246	968-8522	任
委員	伊芸宏夫	宜野座村教育委員会	宜野座村字宜野座 246	968-8522	新
委員	下里哲弘	金武町教育委員会	金武町字金武 7758	968-2991	新
委員	比嘉康博	金武町教育委員会	金武町字金武 7758	968-2991	任
委員	伊芸慎一郎	金武町教育委員会	金武町字金武 7758	968-2991	任
委員	喜友名悟	伊江村教育委員会	伊江村字東江上 75	49-2334	新
委員	島袋裕次	伊江村教育委員会	伊江村字東江上 75	49-2334	更
委員	石川清一	伊平屋村教育委員会	伊平屋村字我喜屋 251	46-2003	更
委員	前里成男	伊平屋村教育委員会	伊平屋村字我喜屋 251	46-2003	任
委員	奥間守	伊是名村教育委員会	伊是名村字仲田 1385-1	45-2318	任
委員	東江隆路	伊是名村教育委員会	伊是名村字仲田 1385-1	45-2318	新
委員	小橋川好美	国頭教育事務所	名護市大南1-13-11	52-2664	新
委員	仲田欣五	国頭教育事務所	名護市大南1-13-11	52-2664	任
委員	前田孝実	国頭教育事務所	名護市大南1-13-11	52-2664	任
委員	田中隆史	国頭教育事務所	名護市大南1-13-11	52-2664	任
委員	横田正	国頭教育事務所	名護市大南1-13-11	52-2664	任
委員	金城聰	国頭教育事務所	名護市大南1-13-11	52-2664	新
委員	新里勲	国頭教育事務所	名護市大南1-13-11	52-2664	更
事務局	島袋克也	国頭教育事務所	名護市大南1-13-11	52-2664	新

備考の任は任期中, 新は新会員, 更は更新  
備考の任は任期中, 新は新会員, 更は更新

## (2) 学校教育関係団体一覧

	団 体 名	会 長 名	勤 務 校	電 話
1	小学校校長会	金城 健 治	喜如嘉 小 学 校	44-3217
2	中学校校長会	渡久地 健	今帰仁 中 学 校	51-5666
3	小・中学校国頭支部教頭会	仲 里 信 男	崎本部 小 学 校	47-2201
4	中学校進路指導研究会	平 良 昌 義	上本部 小 学 校	48-2212
5	小・中学校生徒指導連絡協議会	新 島 満	東 江 中 学 校	52-1226
6	健康教育研究会	宮 原 信 也	大宜味 中 学 校	44-2804
7	小学校体育研究会	与 那 城 厚	漢 那 小 学 校	968-2511
8	中学校体育研究会	宮 良 香代子	宜野座 中 学 校	968-8510
9	養護教諭研究会	大 城 巴	源 河 小 学 校	58-1232
10	栄養士会北部支部	安 里 園 枝	大宜味村学校給食センター	44-3774
11	中学校体育連盟	上 間 一 紀	本 部 中 学 校	47-2203
12	図書館協議会北部支部	仲 村 初 子	嘉 芸 小 学 校	964-2004
13	へき地教育研究連盟北部支部	知 花 晃	奥 小 学 校	41-8110
14	事務職員協会国頭支部	与那覇 優	安 田 小 学 校	41-7557
15	小・中学校PTA連合会	比 嘉 勝 彦	名護日産自動車	52-4071
16	理科教育研究会	園 原 實	今帰仁 小 学 校	56-2407
17	中学校文化連盟	宮 城 孝 雄	大 宮 中 学 校	52-7412
18	小学校特別活動研究会	古 堅 美佐子	屋我地 小 学 校	52-8162
19	中学校特別活動研究会	比 嘉 明 雄	屋 部 中 学 校	52-2644
20	幼稚園会	大 城 茂 樹	辺土名 小 学 校	41-2110
21	中学校国語教育研究会	知 念 達 子	伊豆味 中 学 校	47-2207
22	中学校社会科教育研究会	渡久地 健	今帰仁 中 学 校	51-5666
23	特別支援教育研究会研究会	崎 濱 秀 宜	上本部 中 学 校	48-2211
24	生活科研究会	田 港 範 子	三 原 小 学 校	55-8108
25	算数教育研究会	稲 嶺 禮 子	稲 田 小 学 校	52-2676
26	数学教育研究会	島 袋 晃	国 頭 中 学 校	41-2205
27	国頭地区学力向上対策委員会	宮 里 博 輝	(前教育事務所長)	53-5185
28	青少年健全育成市町村民会議	上 原 康 作	国 頭 村	41-2255
29	国頭こだまの会	知 花 秀 信	名 護 中 学 校	52-2641
30	地区指導主事等会	具志堅 一 仁	国 頭 教 育 事 務 所	52-2664

## 12. 市町村教育委員会

### (1) 事務局

平成17年7月現在

市町村名	電話番号 FAX番号	教育長	課長	人事・学務	在籍	備考
国頭村	41-2255 41-3168	宮城馨	大城武雄	山川信子	山川信子	
大宜味村	44-3006 44-3029	平良宏	宮城成和	枝川恵子	枝川恵子	
東村	43-2130 43-2017		吉本健夫	福永政也	福永政也	
今帰仁村	56-2647 56-5274	田港朝茂	吉田克巳	諸喜田孝子	上間恒章	
本部町	47-2206 47-3081	田場直樹	島袋信弘	天久洋子	古堅秋子	
名護市	53-1212 53-7825	稲嶺進	渡具知武美	宮里琢也	屋比久美夏	(代表番号)
宜野座村	968-8522 968-5030	當眞嗣幸	知名定美	仲程正	宮城京子	市外局番098
金武町	968-2991 968-4963	比嘉邊利	宇久田貞雄	安里絵美利	島袋博	市外局番098
伊江村	49-2334 49-2503	棚原信男	名城政英	内田恵子	儀保義信	
伊平屋村	46-2003 46-2832	中川三雄	末吉三七男	伊礼敬子	伊礼敬子	
伊是名村	45-2318 45-2144	浜里清二	仲田吉光	末吉正巳	末吉正巳	

### (2) 指導主事

氏名	派遣先教育委員会	派遣期間	備考
黛智久	国頭村教育委員会	平成17年04月01日～平成19年03月31日	
宮城達也	大宜味村教育委員会	平成17年04月01日～平成19年03月31日	
知念博文	東村教育委員会	平成17年04月01日～平成19年03月31日	
新城敦	今帰仁村教育委員会	平成17年04月01日～平成19年03月31日	
具志堅仁一	本部町教育委員会	平成17年04月01日～平成19年03月31日	
伊波和子	"	平成16年04月01日～平成18年03月31日	
安慶田正人	名護市教育委員会	平成16年04月01日～平成18年03月31日	
島袋賢雄	"	平成17年04月01日～平成19年03月31日	
喜納すえ子	宜野座村教育委員会	平成14年04月01日～平成18年03月31日	更新2回
平田修	"	平成17年04月01日～平成19年03月31日	
下里哲弘	金武町教育委員会	平成17年04月01日～平成19年03月31日	
比嘉康博	"	平成14年04月01日～平成18年03月31日	更新2回
喜友名悟	伊江村教育委員会	平成17年04月01日～平成19年03月31日	
石川清一	伊平屋村教育委員会	平成13年04月01日～平成18年03月31日	更新3回

### 13 受賞者一覧

#### (1) 受賞者（平成16年度）

##### ① 児童生徒

##### <全国規模の大会等>

学校名・氏名	大会等名	成績
名護小学校・与儀 大希	文部科学大臣杯囲碁大会出場	
大北小学校・佐久川誠他 2人	埼玉国際ジュニアサッカー大会 2004	
松田小学校・金城 安季	第20回全国小学校陸上競技交流大会	6年 100M 4位
松田小学校・小橋川真希	第19回全国小学校陸上競技交流大会	
安田小学校児童 4人	第21回全日本ソフトテニス大会	
辺土名小学校・国頭 BRAVE	第14回全日本トウシューズボール大会	
金武小学校・具志堅有希	全国才能開発教育研究コンテスト	財団科学賞
西小学校・奈良 優樹	青少年読書感想文コンテスト	
西小学校・山城桃太郎	青少年読書感想文コンテスト	
西小学校・万寿 星陽	第51回少年新春書道展	特選
伊江小学校・喜屋武あかり	第51回少年新春書道展	特選
伊江小学校・西江 凜	第51回少年新春書道展	特選
安田小学校・宮城廉 宮里政寿	第21回全日本ソフトテニス大会	
安田小学校・宮城博海 宮城朝博	第21回全日本ソフトテニス大会	
今帰仁小学校・与儀 萌花	全国青少年読書感想文コンクール	入選
名護小学校・古堅 翔太	倫理俳句大賞	特選
伊江小学校・友寄 さやか	龍賓全国書き初めコンクール	金賞
伊江小学校・西江 舞	龍賓全国書き初めコンクール	金賞
伊江小学校・友寄 桂	龍賓全国書き初めコンクール	金賞
伊江小学校・奈良 優希	全国青少年読書感想文コンクール	サントリー奨励賞
久辺小学校・辺野古タイガース	第4回南京国際少年野球大会	3位
金武小学校・金武クラブ	第2回全国ジュニア少年団バレーボール交流大会	
今帰仁中学校・金城 聡大	全国中学校体育大会陸上 800M	
大宮中学校・山城 翔太	全国相撲選手権大会	
名護中学校・大城昂也 大兼英朗	ワールドジュニアソフトテニス選手権	優勝
名護中学校・玉城護統 宮城剛也	ワールドジュニアソフトテニス選手権	3位
伊江中学校・内間仙 友寄裕人	全国相撲選手権大会	優勝
伊江中学校・内間 仙	全国中学校体育大会	
大宮中学校・空手部（女子）	全国中学生空手道選手権大会団体形	

名護中学校・空手部	全国中学生空手道選手権大会団体形	
大宜味中学校・仲村千愛	高円宮杯第56回全日本中学校英語弁論大会	
大宮中学校・空手部	全国中学生空手道選手権大会団体形	
上本部中学校・平安山姫子	平成17年度国土緑化運動コンクール	農林水産大臣賞
東江中学校・我那覇真子	高円宮杯第56回全日本中学校英語弁論大会	
伊江中学校・西江 真央	第51回少年新春書道展	特選
伊江中学校・伊良波きらら	第51回少年新春書道展	特選
今帰仁中学校・比嘉榮里那	ジュニアオールスターバスケットボール大会	
大宮中学校・サッカー部	全国ユースフットサル大会	準優勝

## ② 学校教職員

学校名・氏名	摘 要
天底小学校・平良 悦子	沖縄県教職員関係表彰

## ② 学校教職員

学校名・氏名	摘 要
屋我地中学校・具志堅 静枝	沖縄県教職員関係表彰

## ③ 社会教育関係

### <社会教育功労表彰>

団体名・氏名	摘 要
名護市社会教育委員会議委員・具志堅美智子	個人表彰
伊江村青年会	団体表彰

### <九P、県P表彰>

団体名・氏名	摘 要
屋部中PTA前会長・安里 則夫	九P表彰(個人)
名護中PTA家庭教育部会会長・安富 辰也	県P表彰(個人)
大宜味中PTA元会長・宮城 貢	県P表彰(個人)
名護中部育成会会長・神山 康男	県P表彰(個人)
本部中PTA元副会長・山川 宗紀	県P表彰(個人)
大宮小PTA会長・伊良波 盛次	県P表彰(個人)
宜野座村PTA連合会会長・平田 嗣義	県P表彰(個人)
東幼小中PTA会長・大嶺 仁	県P表彰(個人)

14. 管内小中学校及び管理職氏名

< 小 学 校 >

設置者	学校名	郵便番号	所在地	へき地級	電話番号	校長	教 頭
国頭村	北国小学校	905-1422	字宜名真535	2	(0980)41-8966	崎 浜 順 子	徳 村 政 宜
	奥小学校	905-1501	字奥313	3	(0980)41-8110	知 花 晃	長 田 ひろみ
	佐手小学校	905-1425	字佐手298	1	(0980)41-2943	長 嶺 竹 美	渡 辺 英 二
	辺野喜分校	905-1424	字辺野喜58	1	(0980)41-2941	〃	〃
	安田小学校	905-1503	字安田279	3	(0980)41-7557	真 謝 啓 二	新 垣 進
	安波小学校	905-1504	字安波601	3	(0980)41-7556	上 地 安 次	〃
	辺土名小学校	905-1411	字辺土名181	1	(0980)41-2110	大 城 茂 樹	宮 城 裕 司
	奥間小学校	905-1412	字奥間1	1	(0980)41-2311	大 城 正 和	山 城 一 美
大宜味村	喜如嘉小学校	905-1303	字喜如嘉2083		(0980)44-3217	金 城 健 治	國 仲 康 浩
	大宜味小学校	905-1306	字大宜味1		(0980)44-3108	石 野 栄 伸	吉 本 まり子
	塩屋小学校	905-1311	字塩屋538		(0980)44-2233	仲 村 一 史	比 嘉 葉 子
	津波小学校	905-1318	字津波283		(0980)44-2107	池 原 弘 昭	山 城 祐 市
東 村	高江小学校	905-1201	字高江83-8	3	(0980)43-2683	又 吉 健	(仲田 スミ子)
	東小学校	905-1203	字川田837	1	(0980)43-2117	島 袋 きよみ	(山城 淳二)
	有銘小学校	905-1206	字有銘1	2	(0980)43-2061	神 里 勝	(城間 寿史)
今帰仁村	兼次小学校	905-0428	字今泊3988		(0980)56-2548	知 念 常 夫	上 間 賢 治
	今帰仁小学校	905-0421	字越地207		(0980)56-2407	園 原 實	長 田 肇
	天底小学校	905-0411	字天底420		(0980)56-2405	島 袋 照 代	真 玉 橋 初 子
	湧川小学校	905-0412	字湧川369		(0980)56-2406	比 嘉 孝 子	呉 屋 正 則
	古宇利小学校	905-0406	字古宇利126	2	(0980)56-2408	仲 村 志 郎	濱 里 苗 美
本 部 町	本部小学校	905-0211	字東605		(0980)47-2202	平 良 佳 恒	前 城 初 子
	健堅分校	905-0226	字健堅604		(0980)47-2210	〃	喜 屋 武 佳 代 子
	伊豆味小学校	905-0221	字伊豆味13		(0980)47-2207	知 念 達 子	(佐久川 幹雄)
	崎本部小学校	905-0225	字崎本部127		(0980)47-2201	新 城 隆 夫	仲 里 信 男
	瀬底小学校	905-0227	字瀬底693		(0980)47-2208	宮 平 明	(神谷 順治)
	水納小学校	905-0227	字瀬底6260	3	(0980)47-4848	米 倉 セツ子	(山入端 きよみ)
	上本部小学校	905-0209	字北里1317		(0980)48-2212	平 良 昌 義	宮 城 直 子
名 護 市	屋我地小学校	905-1632	字饒平名159	1	(0980)52-8162	古 堅 美 佐 子	平 井 正 良
	源河小学校	905-1141	字源河1031		(0980)58-1232	多 和 田 稔	上 間 享
	真喜屋小学校	905-1143	字真喜屋224		(0980)58-1251	玉 城 正 彦	大 城 英 哲
	羽地小学校	905-1147	字田井等601-2		(0980)58-1212	照 屋 厚	堀 越 泉
	稲田小学校	905-1155	字我部祖河440-1		(0980)52-2676	稲 嶺 禮 子	山 城 勝 秀
	安和小学校	905-0001	字安和174		(0980)53-8649	上 間 照 子	喜 納 兼 徳
	屋部小学校	905-0007	字屋部47		(0980)52-2647	座 間 味 法 子	小 山 和 久
	中山分校	905-0004	字中山208-1		(0980)52-2441	〃	〃
	大宮小学校	905-0011	宮里5-13-22		(0980)52-3355	仲 地 暁	座 間 味 靖
	名護小学校	905-0012	大西2-22-2		(0980)52-2044	比 嘉 啓 文	伊 礼 健
	東江小学校	905-0021	東江1-7-2		(0980)52-2860	中 村 文 市	玉 城 奎
	瀬喜田小学校	905-0025	字幸喜4-1		(0980)52-2846	伊 差 川 吉 明	伊 敷 ひろみ
	天仁屋小学校	905-2261	字天仁屋688	3	(0980)55-8322	仲 間 公 子	〃
	三原小学校	905-2264	字三原263	1	(0980)55-8108	田 港 範 子	新 崎 康 尚
	嘉陽小学校	905-2262	字嘉陽41	2	(0980)55-8103	瀬 名 波 健	〃
久志小学校	905-2266	字瀬嵩296	1	(0980)55-8105	玉 城 節 子	伊 差 川 安 秀	
久辺小学校	905-2172	字豊原208		(0980)55-2101	玉 寄 幸 子	安 座 間 喜 順	
大北小学校	905-0012	字名護4633		(0980)53-1648	宮 城 恵 次	渡 久 地 義 幸	
宜野座村	松田小学校	904-1301	字松田601		(098)968-8506	佐 久 川 紀 成	藪 周 二
	宜野座小学校	904-1302	字宜野座1190		(098)968-8550	小 浜 美 枝 子	知 念 智 行
	漢那小学校	905-1304	字漢那1824		(098)968-2511	与 那 城 厚	加 島 幸 治
金 武 町	中川小学校	904-1201	字金武10154		(098)968-2103	山 入 端 悦 子	仲 松 辰 也
	金武小学校	904-1201	字金武549		(098)968-2408	仲 井 間 進	下 園 良 次 也
	嘉芸小学校	904-1203	字屋嘉1470		(098)968-2004	中 村 初 子	金 城 欣 也
伊 江 村	伊江小学校	905-0502	字東江前364	2	(0980)49-2009	石 川 武	大 川 実
	西小学校	905-0503	字川平600	2	(0980)49-2012	上 間 順 一	古 謝 治
伊平屋村	伊平屋小学校	905-0703	字我喜屋2132	3	(0980)46-2009	久 米 洋 子	森 元 幹 生
	野甫小学校	905-0705	字野甫402	4	(0980)46-2115	石 川 宏	(比嘉 美智子)
伊是名村	伊是名小学校	905-0603	字仲田1163	3	(0980)45-2009	渡 名 喜 庸 清	照 屋 功



< 中 学 校 >

設置者	学校名	郵便番号	所在地	へき地級	電話番号	校長	教頭
国頭村	国頭中学校	905-1411	字辺土名1463	1	(0980)41-2205	島袋 晃	神元 勉
大宜味村	大宜味中学校	905-1318	字津波95		(0980)44-2840	宮原 信也	神山 英輝
東 村	高江中学校	905-1201	字高江83-8	3	(0980)43-2683	(又吉 健)	仲田 スミ子
	東中学校	905-1203	字川田837	1	(0980)43-2117	(島袋 きよみ)	山城 淳二
	有銘中学校	905-1206	字有銘 1	2	(0980)43-2061	(神里 勝)	城間 寿史
今帰仁村	今帰仁中学校	905-0401	字仲宗根47		(0980)51-5666	渡久地 健	大城 寛
本 部 町	上本部中学校	905-0209	字北里573		(0980)48-2211	崎濱 秀宜	宮里 嘉昌
	本部中学校	905-0214	字渡久地231-1		(0980)47-2203	上間 一紀	許田 正一
	伊豆味中学校	905-0221	字伊豆味13		(0980)47-2207	(知念 達子)	佐久川 幹雄
	瀬底中学校	905-0227	字瀬底693		(0980)47-2208	(宮平 明)	神谷 順治
	水納中学校	905-0227	字瀬底6260	3	(0980)47-4848	(米倉 セツ子)	山入端 きよみ
名 護 市	屋我地中学校	905-1632	字饒平名340	1	(0980)52-8108	下地 逸男	照屋 全弘
	羽地中学校	905-1144	字仲尾次770		(0980)52-1234	親川 一久	宮城 清次
	屋部中学校	905-0007	字屋部546		(0980)52-2644	比嘉 明雄	池原 伸子
	名護中学校	905-0012	大西2-2-33		(0980)52-2641	知花 秀信	山城 秀樹
	久志中学校	905-2265	字汀間122	1	(0980)55-8113	安里 勝也	津嘉山 朝政
	久辺中学校	905-2172	字豊原208		(0980)55-2242	仲本 輝雄	粟国 典子
	東江中学校	905-0012	大東2-1-1		(0980)55-1226	新島 満	前代 敏夫
	大宮中学校	905-0011	字宮里1463		(0980)52-7411	宮城 孝雄	新里 孝雄
						金城 聰	
宜野座村	宜野座中学校	905-1303	字惣慶1505		(098)968-8510	宮良 香代子	島袋 幸一
金武町	金武中学校	905-1201	字金武3504		(098)968-2106	岸本 敏孝	金城 安正
伊江村	伊江中学校	905-0502	字西江前1	2	(0980)48-2011	仲村 清光	上地 義次
伊平屋村	伊平屋中学校	905-0703	字我喜屋241	3	(0980)46-2006	東江 明彦	大嶺 和彦
	野甫中学校	905-0705	字野甫402	4	(0980)46-2115	(石川 宏)	比嘉 美智子
伊是名村	伊是名中学校	905-0603	仲田1344	3	(0980)45-2008	運天 弘昭	金武 哲雄