

沖縄県の脳卒中患者の状況 (脳卒中情報システムのデータより)

下地実夫

Situation of stroke patient in Okinawa Prefecture — From The data of The Okinawa Prefecture Stroke Patient Registry System —

Saneo SHIMOJI

Abstract : In an effort to ensure proper support of the post clinical care for patient suffered from cerebro-vascular accidents, Okinawa Prefecture has embarked on “The Okinawa Prefecture Stroke Patients Registry System Project” in 1995.

According to the data accumulated through the project, the cerebral infarction was the leading contributor to the total 9161 cases at 57%, followed by the cerebral hemorrhage at 34%, subarachnoid hemorrhage at 7%, and other cerebrovascular disorders at 2%.

Hypertension Morbidity rate in cerebral hemorrhage patients was high as 67%, that in cerebral infarction patients was 57%, and that in subarachnoid hemorrhage patients was 49%.

Key words : Stroke Patient Registry System, Cerebral hemorrhage, Cerebral infarction, Subarachnoid hemorrhage

I はじめに

沖縄県では、痴呆や寝たきりの予防対策の一つとして平成7年度から「沖縄県脳卒中情報システム事業」を実施している。これは県下の協力医療機関（H16は24カ所）から患者の住所を所管する保健所に脳卒中の発症情報、退院情報等を報告し、それらの情報で退院後の患者を支援する事業である。この事業の発症情報を集計したので、その結果を報告する。

II 調査方法

医療機関から各保健所に報告されたデータは衛生環境研究所のサーバーに蓄積している。今回の報告は平成10年度から平成16年度に報告があった脳卒中発症データを使用した。

サーバーの集計プログラムで定型の集計表を年度毎に作成し、その結果を加工した。

III 結果と考察

1. 脳卒中発症の病型別割合

平成10年度から16年度までの県全体の発症連絡数は9,039件で、内訳は脳出血3,075件、脳梗塞5,201件、くも

膜下出血643件、その他の脳血管障害120件であった。その病型別割合は、脳出血34%、脳梗塞57%、くも膜下出血7%、その他の脳血管障害2%であった（図1）。

地域別には北部保健所管内は脳出血35%、脳梗塞52%、くも膜下出血10%、その他の脳血管障害3%であった（図2）。中部保健所管内は脳出血37%、脳梗塞52%、くも膜下出血8%、その他の脳血管障害3%と北部保健所管内とほぼ同じであった（図3）。中央保健所管内は脳出血32%、脳梗塞60%、くも膜下出血6%、その他の脳血管障害2%であった（図4）。宮古保健所管内は脳出血33

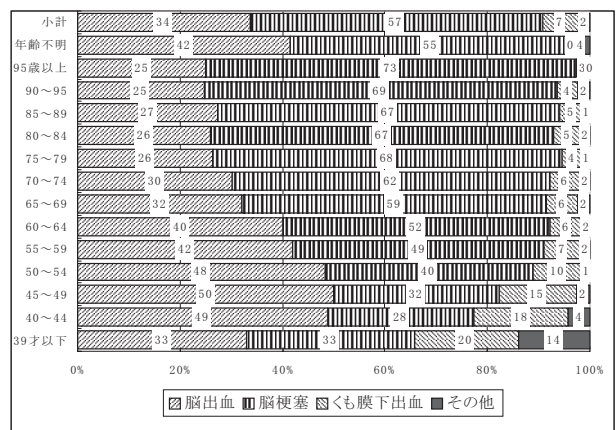


図1. 年齢階級別病型別割合（保健所計） H10～H16

%, 脳梗塞61%, くも膜下出血6%, その他の脳血管障害1%と中央保健所管内とほぼ同じであった(図5)。

年齢階級別の病型別割合は県全体では, 39歳以下が脳出血33%, 脳梗塞33%, くも膜下出血20%, その他の脳血管障害14%であった。45~49歳は脳出血50%, 脳梗塞32%, くも膜下出血15%, その他の脳血管障害2%で脳出血の割合が最も多く, 50~54歳までは脳出血の割合が多くなっている。55歳以上では脳梗塞の割合が多くなり90~95歳では脳出血25%, 脳梗塞69%, くも膜下出血4%, その他の脳血管障害2%と脳梗塞が多くなっている(図1)。

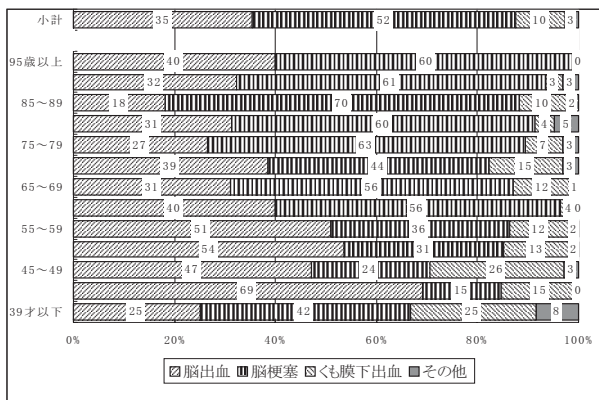


図2. 年齢階級別病型別割合(北部保健所) H10~H16

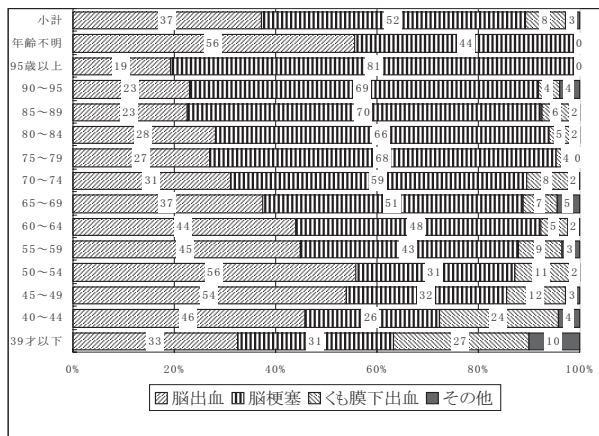


図3. 年齢階級別病型別割合(中部保健所) H10~H16

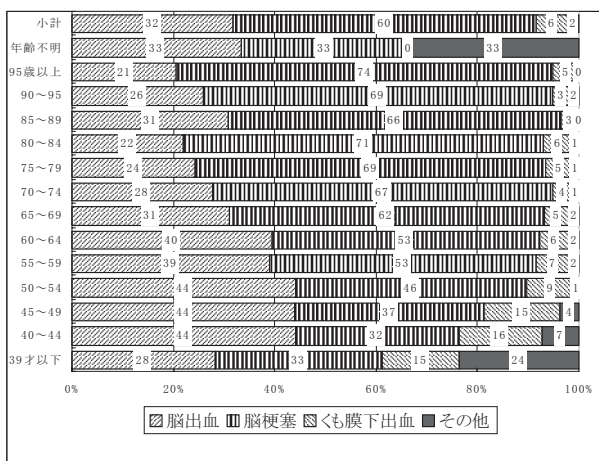


図4. 年齢階級別の疾病割合(中央保健所) H10~H16

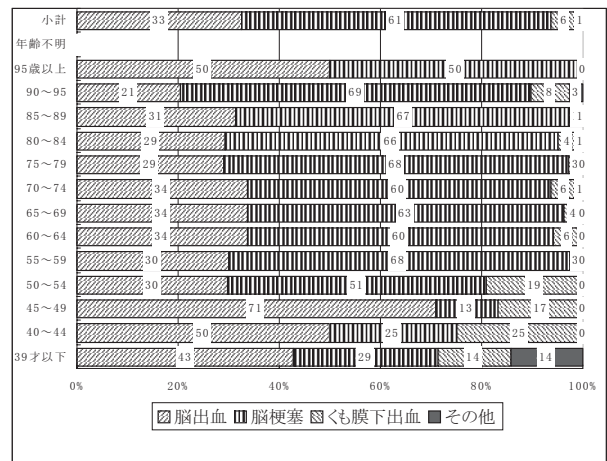


図5. 年齢階級別病型別割合(宮古保健所) H10~H16

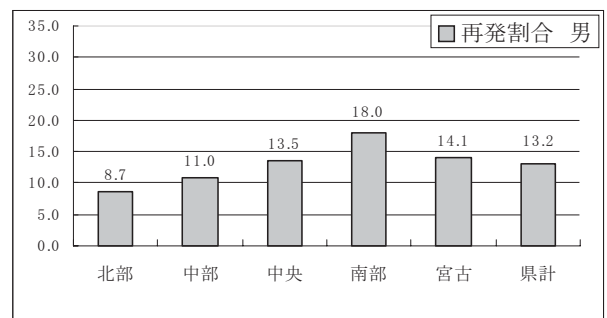


図6. 保健所管内別の脳出血の再発割合 H10~16

2. 病型別の再発者の割合

県全体の病型別再発割合は, 脳出血が男13.2%, 女14.5%, 脳梗塞が男28.4%, 女27.2%, くも膜下出血が男5.7%, 女4.7%であった(図6~図11)。

地域別には男の脳出血の再発割合は南部保健所管内が最も多く18.0%, 北部保健所管内が最も少なく8.7%であった(図6)。女の脳出血の再発割合は南部保健所管内が最も多く20.3%, 中部保健所管内が最も少なく10.5%であった(図7)。

男の脳梗塞の再発割合は南部保健所管内が最も多く32.4%, 宮古保健所管内が最も少なく19.0%であった(図8)。女の脳梗塞の再発割合は北部保健所管内が最も多く31.0%, 宮古保健所管内が最も少なく21.5%であった(図9)。

男のくも膜下出血の再発割合は南部保健所管内が最も多く9.5%, 宮古保健所管内が最も少なく0%であった(図10)。女のくも膜下出血の再発割合は南部保健所管内が最も多く9.0%, 北部保健所管内と宮古保健所管内が最も少なく0%であった(図11)。

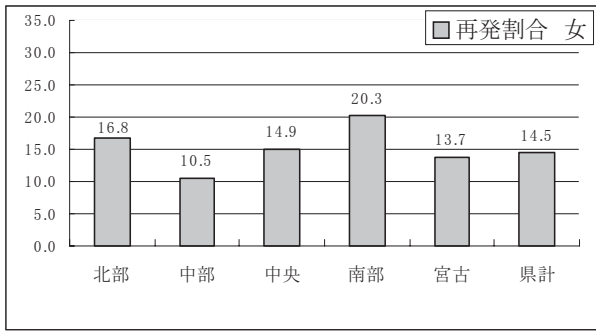


図7. 保健所管内別の脳出血の再発割合 H10~16

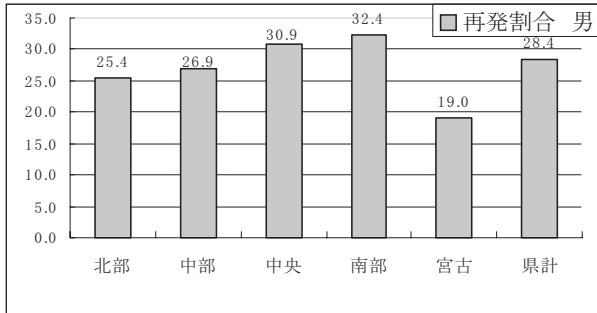


図8. 保健所管内別の脳梗塞の再発割合 H10~16

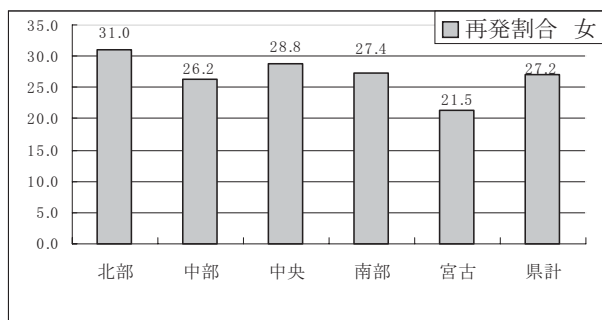


図9. 保健所管内別の脳梗塞の再発割合 H10~16

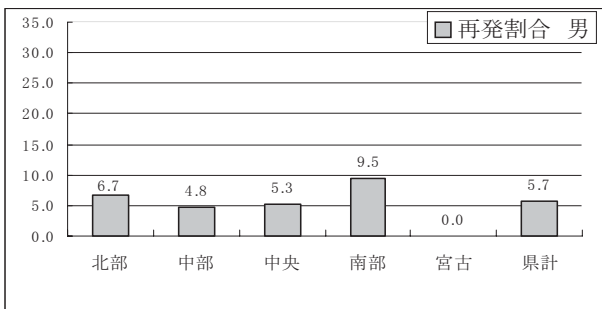


図10. 保健所管内別のくも膜下出血再発割合H10~16

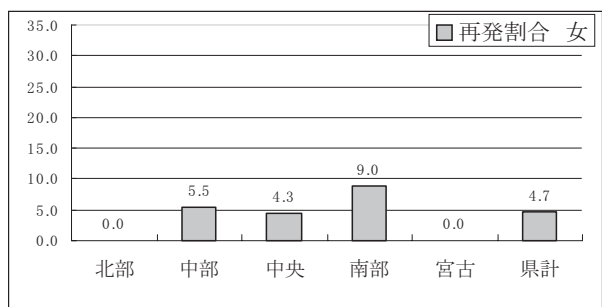


図11. 保健所管内別のくも膜下出血再発割合H10~16

3. 病型別の合併症の罹患率及び飲酒・喫煙の状況

平成12年度から16年度までの発症連絡数は脳出血2,313件、脳梗塞4,004件、くも膜下出血507件、その他の脳血管障害71件であった。

脳出血患者の合併症罹患率は、高血圧67.2%、糖尿病12.4%、高脂血症11.1%、心疾患10.8%であった(図12)。

脳梗塞患者の合併症罹患率は、高血圧56.8%、糖尿病26.1%、心疾患22.5%、高脂血症19.0%であった(図13)。

くも膜下出血患者の合併症罹患率は、高血圧48.9%、糖尿病7.5%、高脂血症7.5%、心疾患6.7%であった(図14)。

その他の脳血管障害患者の合併症罹患率は、高血圧49.3%、糖尿病21.1%、心疾患19.7%、高脂血症15.5%であった(図15)。

脳卒中患者のうち飲酒習慣がある者の割合は、脳出血32.9%、脳梗塞26.9%、くも膜下出血26.8%、その他の脳血管障害32.4%であった。喫煙習慣がある者は脳出血18.7%、脳梗塞20.8%、くも膜下出血23.5%、その他の脳血管障害22.5%であった(図12~図15)。

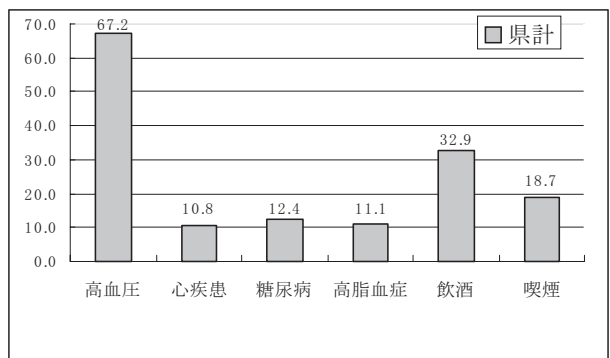


図12. 脳出血患者の合併症及び飲酒・喫煙の割合H12~16

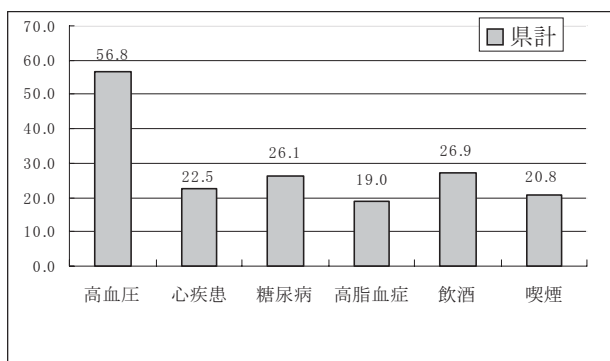


図13. 脳梗塞患者の合併症及び飲酒・喫煙の割合H12~16

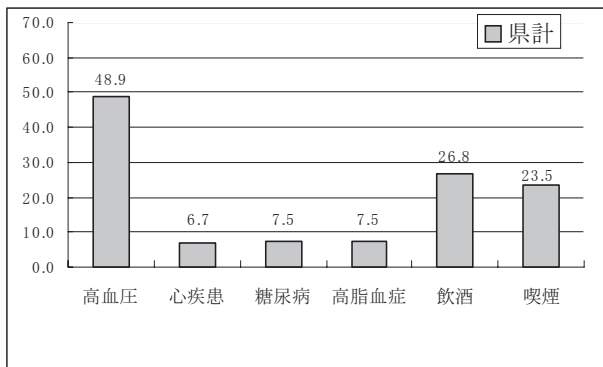


図14. くも膜下出血患者の合併症及び飲酒・喫煙の割合 H12～16

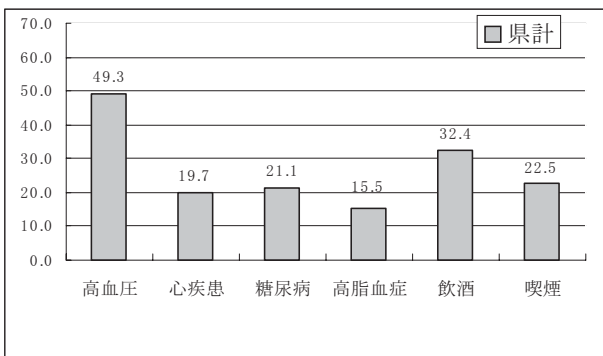


図15. その他の脳疾患障害患者の合併症及び飲酒・喫煙の割合 H12～16

4. 再発患者の合併症の罹患率及び飲酒・喫煙の状況

平成12年度から16年度までの再発連絡数は脳出血306件、脳梗塞1,088件、くも膜下出血25件、その他の脳血管障害18件であった。

脳出血再発患者の合併症罹患率をみると、高血圧78.1%、糖尿病14.1%、心疾患10.1%、高脂血症9.8%、であった(図16)。

脳梗塞再発患者の合併症罹患率は、高血圧66.7%、糖尿病29.9%、心疾患29.2%、高脂血症19.9%であった(図17)。

くも膜下出血患者の合併症罹患率は、高血圧76.0%、高脂血症12.0%、糖尿病4.0%、心疾患4.0%であった(図18)。

その他の脳血管障害再発患者の合併症罹患率は、高血圧72.2%、心疾患38.9%、糖尿病27.8%、高脂血症22.2%であった。

脳卒中再発患者のうち飲酒習慣がある者の割合は、脳出血19.0%、脳梗塞19.0%、くも膜下出血8.0%、その他の脳血管障害33.3%であった。喫煙習慣がある者は脳出血9.5%、脳梗塞15.4%、くも膜下出血24.0%、その他の脳血管障害11.1%であった(図16～図18)。

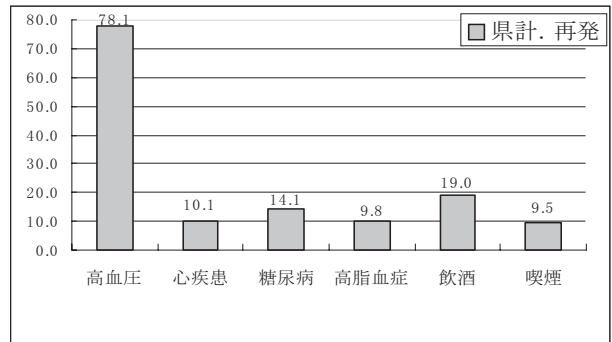


図16. 脳出血再発患者の合併症及び飲酒・喫煙の割合 H12～16

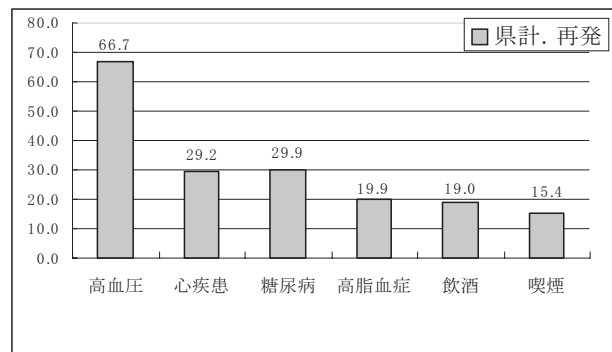


図17. 脳梗塞再発患者の合併症及び飲酒・喫煙の割合 H12～16

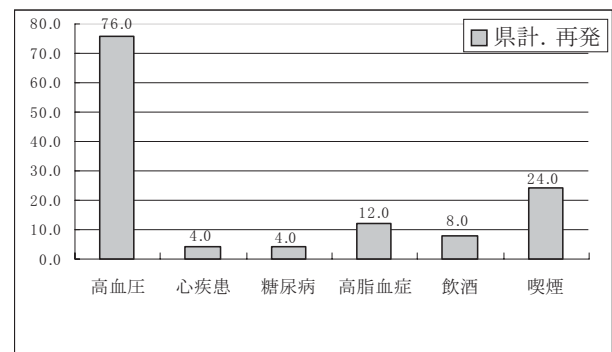


図18. くも膜下出血再発患者の合併症及び飲酒・喫煙の割合 H12～16