

感染症の流行・発生状況について
2020年05週(01月27日～02月02日) 診断分

●2020年第5週の警報・注意報

| 警報 | 注意報 |
|----------------------|--|
| インフルエンザ(那覇市5週、八重山4週) | インフルエンザ(沖縄県全体、中部5週連続、南部6週連続) 水痘(那覇市、南部) |

●2020年第5週全数報告について

| | |
|--|--|
| <ul style="list-style-type: none"> 結核(那覇市3件、南部4件、八重山1件) 優襲性肺炎球菌感染症(宮古1件、中部2件) 百日咳(那覇市2件、中部1件) | |
|--|--|

●新型コロナウイルス関連肺炎に関連する情報について

新型コロナウイルス感染症は、現在、流行が認められている状況ではありません。県民の皆様におかれては、風邪や季節性インフルエンザ対策と同様にお一人お一人の咳エチケットや手洗いなどの実施がとても重要です。感染症対策に努めていただくようお願いいたします。

湖北省から帰国・入国される方あるいはこれらの方と接触された方におかれましては、咳や発熱等の症状がある場合には、マスクを着用するなどし、事前に保健所へ連絡したうえで、受診していただきますよう、御協力をお願いします。

○「新型コロナウイルスに関するQ&A(一般向け)」(厚生労働省HP)

https://www.mhlw.go.jp/stf/seisakunitsuite/bunya/kenkou_iryuu/dengue_fever_qa_00001.html

○「新型コロナウイルス関連肺炎について」(地域保健課HP)

<https://www.pref.okinawa.jp/site/hoken/chiikihoken/kekaku/2019-ncov.html>

○「新型コロナウイルス関連肺炎について」(厚生労働省HP)

https://www.mhlw.go.jp/stf/seisakunitsuite/bunya/0000164708_00001.html

<医療機関の皆様>

発熱や呼吸器症状を訴える患者に対して、咳エチケットの指導を行い、湖北省への渡航歴(渡航地域、渡航期間)必ず確認するよう周知徹底をお願い致します。また、湖北省に渡航歴がある場合には、院内での感染対策を徹底して診療を行っていただきますよう宜しくお願いします。

○コロナウイルスに関する解説及び中国で報告されている新型コロナウイルス関連肺炎に関連する情報(国立感染症研究所ホームページ)

<https://www.niid.go.jp/niid/ja/from-idsc/2482-corona/9305-corona.html>

○「新型コロナウイルスに関するQ&A(医療機関・検査機関向け)」(厚生労働省HP)

https://www.mhlw.go.jp/stf/seisakunitsuite/bunya/kenkou_iryuu/dengue_fever_qa_00004.html

●インフルエンザについて

南部保健所管内において6週連続で注意報レベルとなっています。また、沖縄県全体においても6週連続で注意報レベルとなっています。

日頃から手洗いやマスク着用等による咳エチケットの実施やバランスのいい食事と十分な休養を心がけ、体調が悪い時は外出を控える等、感染予防に努めましょう。

第5週において定点医療機関でのウイルス型別報告は県全体でA型が約65%、B型が約24%でした。

●水痘(水ぼうそう)について

南部保健所管内において注意報レベルとなりました。

水痘は水痘・帯状疱疹ウイルスの初感染時にみられる急性の発疹性疾患です。発熱を伴うことも多く、全身に紅斑状丘疹、水疱、痂皮それぞれの段階の皮膚病変が混在するのが特徴です。皮膚の二次性細菌性感染、肺炎、髄膜炎、脳炎、小脳失調などが合併することがあります。大人になってから水痘に罹患すると重症になりやすいことが知られています。また、感染後終身にわたり、主として脊髄後根神経節(三叉神経節を含む知覚神経節)に潜伏感染し、加齢や免疫能低下などにより再活性化し、帯状疱疹を発症させます。

感染経路⇒空気、飛沫、接触感染で、感染力は極めて強い。

潜伏期間⇒約2週間程度(10～21日)

予防⇒ワクチンによる予防が可能です。定期接種は生後12～36ヶ月に至るまでの児を対象に3ヶ月以上(標準的には6～12ヶ月)の間隔をあけて水痘ワクチンを2回接種することが推奨されています。

感染症法での取り扱い⇒5類感染症定点把握疾患で、小児科定点医療機関から患者数が毎週報告されます。また、24時間以上の入院を要した水痘患者は全数届出対象となっています。

学校保健安全法での取り扱い⇒第2種感染症に定められており、保育所、幼稚園、学校への登園・登校はすべての発疹が痂皮化する(かさぶたとなる)まで停止となります。

2014年10月に水痘ワクチンが小児の定期接種に導入されたことで、患者報告数は大きく減少していますが、成人の入院例や、近年高齢化の進行から帯状疱疹患者の増加が示唆されています。感染予防に努めましょう。

○水痘とは(国立感染症研究所)

【<https://www.niid.go.jp/niid/ja/kansennohanashi/418-varicella-intro.html>】

●百日咳について

県内で百日咳の報告が増えています。

百日咳は百日咳菌によって発症し、激しい咳が長く続く疾患です。感染力が強く、乳幼児が感染すると重症化あるいは死に至ることもありますので注意が必要です。感染対策には予防接種が大変重要です。ワクチン対象者でまだ接種を受けていない場合は、早めに接種をご検討下さい。成人では一般的に軽症となりますが、菌の排出があり、ワクチン未接種の新生児・乳児に対する感染源となりうるため、咳が長引く場合は早めに医療機関を受診して下さい。

医師は長引く咳をみたら百日咳の可能性を考え、疑わしい場合はLAMP法を含む遺伝子検査の提出を積極的にご検討下さい。

2018年1月1日から国内の百日咳サーベイランスはすべての医師が届出を行う5類全数把握対象疾患となりました。

学校保健安全法における取り扱いについては、特有の咳が消失するまで、又は5日間の適正な抗菌薬療法が終了するまで出席停止とされている。

週報

関係者各位

事務連絡
令和2年2月6日
南部保健所
(TEL: 889-6591)

感染症の流行・発生状況について 2020年05週(01月27日～02月02日) 診断分

※定点医療機関とは、インフルエンザなど18の感染症について、患者の発生情報を提供する医療機関のことです。定点1医療機関あたりの平均報告数で、感染症の流行状況を把握しています。

沖縄県全体報告数

南部保健所管内報告数

| 疾病名 | 定点区分 | 2週 | 3週 | 4週 | 5週 | (定点あたり) | 2週 | 3週 | 4週 | 5週 | (定点あたり) |
|-----------------|---------|------|------|------|-----|---------|------|------|------|-----|---------|
| | | 1/12 | 1/19 | 1/26 | 2/2 | | 1/12 | 1/19 | 1/26 | 2/2 | |
| インフルエンザ | インフルエンザ | 1252 | 1220 | 1038 | 782 | (13.48) | 346 | 328 | 241 | 182 | (13.00) |
| 咽頭結膜熱 | 小児科 | 17 | 14 | 10 | 14 | (0.41) | 8 | 6 | 3 | 8 | (1.00) |
| A群溶血性レンサ球菌咽頭炎 | 小児科 | 86 | 99 | 95 | 97 | (2.85) | 36 | 46 | 47 | 40 | (5.00) |
| 感染性胃腸炎 | 小児科 | 84 | 98 | 109 | 106 | (3.12) | 8 | 20 | 24 | 25 | (3.13) |
| 水痘 | 小児科 | 27 | 16 | 15 | 28 | (0.82) | 3 | 8 | 5 | 10 | (1.25) |
| 手足口病 | 小児科 | 3 | 4 | 14 | 2 | (0.06) | 0 | 0 | 1 | 0 | (0.00) |
| 伝染性紅斑 | 小児科 | 2 | 4 | 3 | 3 | (0.09) | 1 | 2 | 0 | 1 | (0.13) |
| 突発性発疹 | 小児科 | 14 | 7 | 9 | 10 | (0.29) | 3 | 5 | 1 | 4 | (0.50) |
| ヘルパンギーナ | 小児科 | 3 | 0 | 1 | 0 | (0.00) | 1 | 0 | 0 | 0 | (0.00) |
| 流行性耳下腺炎 | 小児科 | 4 | 2 | 3 | 3 | (0.09) | 1 | 1 | 0 | 0 | (0.00) |
| 急性出血性結膜炎 | 眼科 | 0 | 0 | 0 | 0 | (0.00) | 0 | 0 | 0 | 0 | (0.00) |
| 流行性角結膜炎 | 眼科 | 15 | 6 | 11 | 5 | (0.56) | 4 | 2 | 4 | 0 | (0.00) |
| 細菌性髄膜炎 | 基幹 | 0 | 0 | 0 | 1 | (0.14) | 0 | 0 | 0 | 1 | (1.00) |
| 無菌性髄膜炎 | 基幹 | 0 | 0 | 2 | 0 | (0.00) | 0 | 0 | 0 | 0 | (0.00) |
| マイコプラズマ肺炎 | 基幹 | 5 | 7 | 5 | 3 | (0.43) | 0 | 0 | 0 | 0 | (0.00) |
| クラミア肺炎(オウム病を除く) | 基幹 | 0 | 0 | 0 | 0 | (0.00) | 0 | 0 | 0 | 0 | (0.00) |
| RSウイルス感染症 | 小児科 | 0 | 0 | 0 | 1 | (0.03) | 0 | 0 | 0 | 0 | (0.00) |
| 感染性胃腸炎(ロタウイルス) | 基幹 | 0 | 0 | 3 | 16 | (2.29) | 0 | 0 | 0 | 2 | (2.00) |

警報

注意報

県内インフルエンザ発生状況

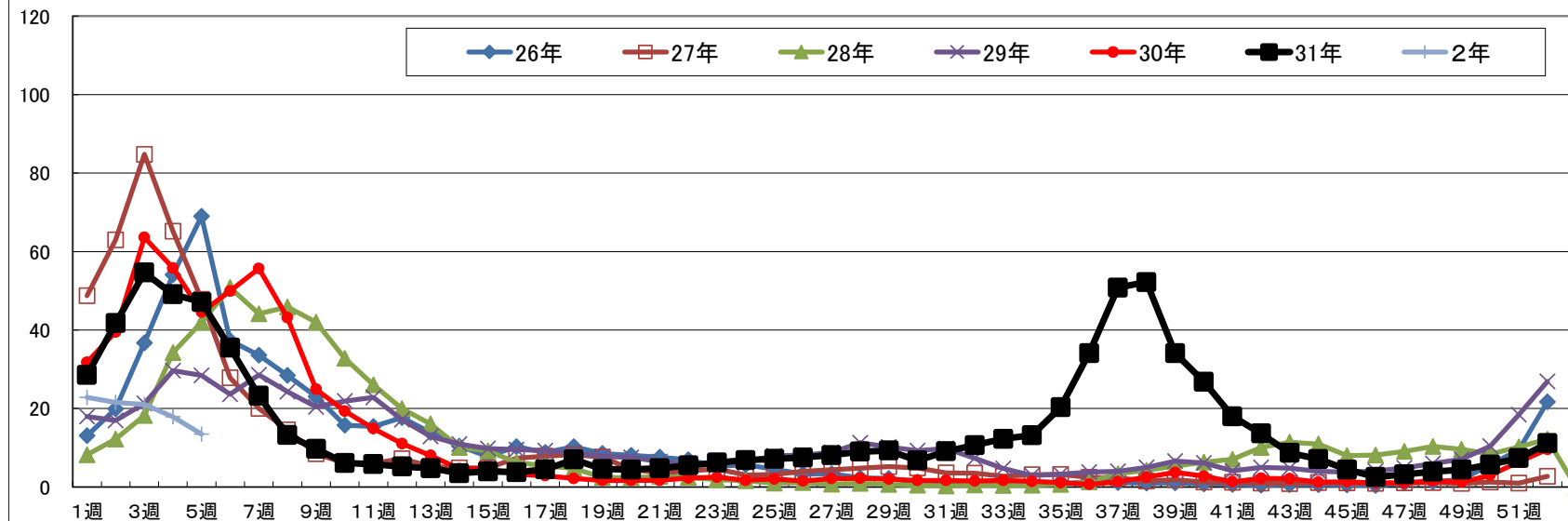
発生件数 ●「抗微生物薬適正使用の手引き 第二版」について

| | 1週 | 2週 | 3週 | 4週 | 5週 | 6週 | 7週 | 8週 | 9週 | 10週 | 11週 | 12週 | 13週 | 14週 | 15週 | 16週 | 17週 | 18週 |
|-----|-------|-------|-------|-------|-------|-------|-------|-------|-------|-------|-------|-------|-----|-----|-----|-----|-----|-----|
| 26年 | 760 | 1,154 | 2,131 | 3,139 | 4,001 | 2,166 | 1,947 | 1,650 | 1,335 | 915 | 895 | 1,026 | 807 | 605 | 455 | 598 | 509 | 595 |
| 27年 | 2,827 | 3,653 | 4,917 | 3,779 | 2,774 | 1,616 | 1,162 | 843 | 492 | 354 | 354 | 419 | 304 | 284 | 282 | 427 | 457 | 481 |
| 28年 | 475 | 709 | 1,057 | 1,989 | 2,438 | 2,947 | 2,559 | 2,663 | 2,435 | 1,903 | 1,511 | 1,159 | 934 | 583 | 534 | 365 | 313 | 276 |
| 29年 | 1,040 | 982 | 1,237 | 1,720 | 1,650 | 1,371 | 1,658 | 1,408 | 1,185 | 1,272 | 1,325 | 996 | 748 | 637 | 569 | 554 | 538 | 505 |
| 30年 | 1,842 | 2,293 | 3,688 | 3,238 | 2,584 | 2,896 | 3,230 | 2,503 | 1,445 | 1,121 | 865 | 642 | 466 | 269 | 270 | 190 | 167 | 126 |
| 31年 | 1,655 | 2,422 | 3,169 | 2,848 | 2,734 | 2,059 | 1,348 | 768 | 564 | 355 | 337 | 302 | 277 | 204 | 231 | 219 | 260 | 407 |
| 2年 | 1,302 | 1,252 | 1,220 | 1,038 | 782 | | | | | | | | | | | | | |

| | 19週 | 20週 | 21週 | 22週 | 23週 | 24週 | 25週 | 26週 | 27週 | 28週 | 29週 | 30週 | 31週 | 32週 | 33週 | 34週 | 35週 | 36週 |
|-----|-----|-----|-----|-----|-----|-----|-----|-----|-----|-----|-----|-----|-----|-----|-----|-----|-------|-------|
| 26年 | 496 | 467 | 443 | 404 | 307 | 329 | 264 | 193 | 198 | 136 | 128 | 72 | 69 | 42 | 37 | 29 | 49 | 76 |
| 27年 | 441 | 264 | 207 | 235 | 268 | 179 | 186 | 234 | 257 | 277 | 301 | 281 | 208 | 204 | 160 | 183 | 185 | 142 |
| 28年 | 144 | 134 | 160 | 142 | 107 | 91 | 59 | 66 | 43 | 52 | 37 | 26 | 17 | 32 | 23 | 28 | 38 | 79 |
| 29年 | 455 | 439 | 375 | 332 | 334 | 376 | 461 | 472 | 510 | 653 | 591 | 540 | 569 | 425 | 274 | 170 | 190 | 222 |
| 30年 | 97 | 97 | 100 | 133 | 147 | 99 | 119 | 90 | 125 | 128 | 116 | 98 | 98 | 89 | 97 | 83 | 65 | 39 |
| 31年 | 267 | 258 | 277 | 319 | 361 | 397 | 415 | 437 | 472 | 523 | 540 | 392 | 527 | 619 | 711 | 766 | 1,178 | 1,978 |
| 2年 | | | | | | | | | | | | | | | | | | |

| | 37週 | 38週 | 39週 | 40週 | 41週 | 42週 | 43週 | 44週 | 45週 | 46週 | 47週 | 48週 | 49週 | 50週 | 51週 | 52週 | 53週 | 計 |
|-----|-------|-------|-------|-------|-------|-----|-----|-----|-----|-----|-----|-----|-----|-----|-------|-------|-----|--------|
| 26年 | 67 | 56 | 63 | 46 | 39 | 25 | 35 | 33 | 32 | 22 | 59 | 79 | 112 | 328 | 549 | 1,260 | - | 31,232 |
| 27年 | 137 | 89 | 109 | 72 | 71 | 58 | 51 | 67 | 60 | 53 | 60 | 64 | 55 | 74 | 58 | 159 | 353 | 31,227 |
| 28年 | 196 | 246 | 309 | 367 | 410 | 584 | 663 | 636 | 463 | 471 | 527 | 599 | 559 | 489 | 592 | 708 | - | 33,947 |
| 29年 | 231 | 291 | 382 | 355 | 240 | 289 | 277 | 230 | 219 | 238 | 283 | 348 | 410 | 605 | 1,069 | 1,561 | - | 33,811 |
| 30年 | 77 | 147 | 216 | 162 | 79 | 128 | 122 | 72 | 79 | 61 | 60 | 92 | 75 | 174 | 373 | 556 | - | 32,128 |
| 31年 | 2,895 | 3,029 | 1,979 | 1,556 | 1,045 | 790 | 504 | 413 | 258 | 149 | 187 | 223 | 257 | 331 | 427 | 648 | - | |
| 2年 | | | | | | | | | | | | | | | | | - | |

インフルエンザの年次・週別発生状況(県内定点あたり)



インフルエンザ発生動向(保健所別)

| 罹患数 | 48週 | 49週 | 50週 | 51週 | 52週 | 1週 | 2週 | 3週 | 4週 | 5週 |
|-----------|------------|------------|------------|------------|------------|-------------|-------------|-------------|-------------|------------|
| 北部 | 1 | 9 | 11 | 15 | 22 | 68 | 49 | 56 | 60 | 39 |
| 中部 | 76 | 85 | 113 | 118 | 196 | 261 | 382 | 291 | 324 | 267 |
| 那覇市 | 66 | 82 | 79 | 142 | 184 | 535 | 345 | 374 | 240 | 207 |
| 南部 | 45 | 63 | 91 | 114 | 188 | 336 | 346 | 328 | 241 | 182 |
| 宮古 | 6 | 12 | 10 | 21 | 31 | 32 | 32 | 23 | 25 | 10 |
| 八重山 | 29 | 6 | 27 | 17 | 27 | 70 | 98 | 148 | 148 | 77 |
| 県全体 | 223 | 257 | 331 | 427 | 648 | 1302 | 1252 | 1220 | 1038 | 782 |

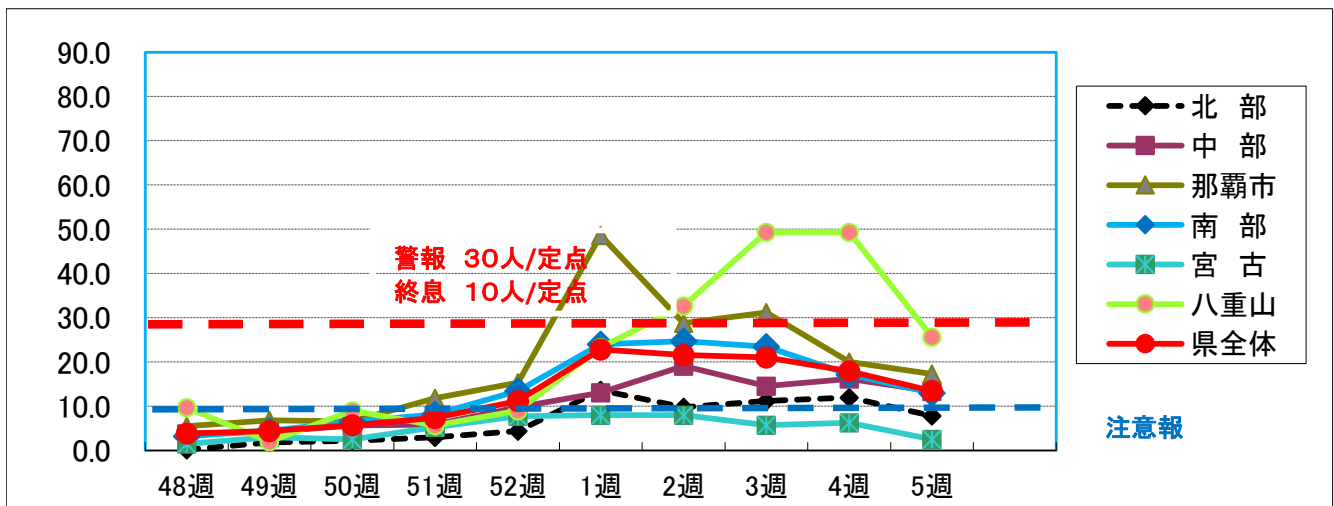
| 定点あたり | 48週 | 49週 | 50週 | 51週 | 52週 | 1週 | 2週 | 3週 | 4週 | 5週 |
|-----------|-------------|-------------|-------------|-------------|--------------|--------------|--------------|--------------|--------------|--------------|
| 北部 | 0.20 | 1.80 | 2.20 | 3.00 | 4.40 | 13.60 | 9.80 | 11.20 | 12.00 | 7.80 |
| 中部 | 3.80 | 4.25 | 5.65 | 5.90 | 9.80 | 13.05 | 19.10 | 14.55 | 16.20 | 13.35 |
| 那覇市 | 5.50 | 6.83 | 6.58 | 11.83 | 15.33 | 48.64 | 28.75 | 31.17 | 20.00 | 17.25 |
| 南部 | 3.21 | 4.50 | 6.50 | 8.14 | 13.43 | 24.00 | 24.71 | 23.43 | 17.21 | 13.00 |
| 宮古 | 1.50 | 3.00 | 2.50 | 5.25 | 7.75 | 8.00 | 8.00 | 5.75 | 6.25 | 2.50 |
| 八重山 | 9.67 | 2.00 | 9.00 | 5.67 | 9.00 | 23.33 | 32.67 | 49.33 | 49.33 | 25.67 |
| 県全体 | 3.84 | 4.43 | 5.71 | 7.36 | 11.17 | 22.84 | 21.59 | 21.03 | 17.90 | 13.48 |

警報
注意報

警報: 那覇市、八重山
注意報: 沖縄県全体、中部、南部

定点1医療機関当たり

(警報開始基準値(30.0)、注意報及び警報終息基準値(10.0))



| 型別 | 40週 | 41週 | 42週 | 43週 | 44週 | 45週 | 46週 | 47週 | 48週 | 49週 | 50週 | 51週 | 52週 | 1週 | 2週 | 3週 | 4週 | 5週 |
|----|------|------|-----|-----|-----|-----|-----|-----|-----|-----|-----|-----|-----|------|------|------|------|-----|
| A | 1425 | 936 | 703 | 464 | 363 | 231 | 125 | 146 | 198 | 201 | 264 | 300 | 498 | 1037 | 1021 | 968 | 752 | 509 |
| B | 6 | 4 | 6 | 8 | 4 | 1 | 0 | 18 | 2 | 34 | 50 | 108 | 116 | 180 | 122 | 170 | 199 | 188 |
| 不明 | 125 | 105 | 81 | 32 | 46 | 26 | 24 | 23 | 23 | 22 | 17 | 19 | 34 | 85 | 109 | 82 | 87 | 85 |
| 計 | 1556 | 1045 | 790 | 504 | 413 | 258 | 149 | 187 | 223 | 257 | 331 | 427 | 648 | 1302 | 1252 | 1220 | 1038 | 782 |

* A・B併発で、型別合計と不実合となる場合があります。

定点あたり報告数(県全体・南部管内)

