

平成 12 年 度

沖縄県がん登録事業報告書

—平成 9 年の罹患集計及び
平成 5 年罹患患者 5 年生存率—

平成 13 年 3 月

沖縄県福祉保健部健康増進課
沖縄県衛生環境研究所

まえがき

本県の悪性新生物による死亡は、逐年増加の一途をたどり、昭和52年度から死亡順位は第一位を占めており、平成10年の死亡数は2,134人を数え、総死亡数に占める割合は27.9%となっております。

このような現況にかんがみ、沖縄県では「沖縄県悪性新生物登録事業」を昭和63年から実施しております。この事業は、県内における悪性新生物の罹患実態を把握し、その罹患状況、受療状況、生存状況等の集計及び解析を行い、予防対策を講じることを目的としております。

この報告書は、昭和63年から昭和12年までの悪性新生物登録状況について整理し、取りまとめたものですが、本年は5年生存率の調査を実施しましたので、その結果も併せて掲載しています。

本書が、関係各方面の皆様方に幅広く活用され、悪性新生物対策の一助となれば幸いに存じます。

おわりに、本事業にご協力いただいております沖縄県医師会、各地区医師会、各医療機関の関係各位に対し厚くお礼申し上げますとともに、今後とも本事業の意義をご理解いただき、なお一層のご協力を賜りますようお願い申し上げます。

平成13年3月

沖縄県福祉保健部長 平良健康

目 次

I. 沖縄県のがん登録事業

1. がん登録事業の目的	1
2. 老人保健法における地域がん登録事業	1
3. 沖縄県がん登録事業の経緯と現状	3
(1) 悪性新生物登録票の収集状況	3
(2) 悪性新生物登録票診断年別登録状況	5
(3) 登録の精度	7
(4) 年齢階級別罹患数、罹患率及び年齢調整罹患率	7
(5) 年齢調整罹患率の年次推移	10
(6) 部位別年齢階級別罹患率（平成 7年、沖縄県-全国推計値）	12
(7) 診断方法・治療方法	16
1) 診断方法（平成 9年）	16
2) 治療方法（平成 9年）	17
(8) 部位別、性別、I / D（罹患数 / 死亡数）比	18
(9) 平成 5 年がん罹患者 5 年生存率	19
4. 沖縄県悪性新生物登録資料の利用状況	20

II. 参考資料

1. 沖縄県悪性新生物登録事業要綱	21
2. 沖縄県悪性新生物登録事業実施要領	23
3. 沖縄県悪性新生物登録資料の利用に関する規程	35
4. 中央登録室の業務	41
5. 沖縄県の主要死因死亡率の年次推移	43
6. 主要部位別悪性新生物死亡率推移	44
7. 死因別にみた沖縄と全国の比較	45
8. 都道府県別の主な死因の死亡数及び死亡率一覧（平成10年）	46
9. 都道府県別成人病の年齢調整死亡率一覧（平成 7年）	50
10. 沖縄県年次別疾病別死亡数	54

I 沖縄県のがん登録事業

1. がん登録事業の目的

がん登録事業の目的は、地域におけるがん患者の罹患率の測定であり、一定地域に居住する全住民の間に発生した全てのがん患者についてその発病から治癒、また死亡に至るまでの全過程に関する医療情報を多方面より集め、個々の患者毎に集約する。

さらに、受療状況の把握、生存率の測定、がん予防・医療活動の評価、医療機関への情報サービス、がん疫学研究など大きな役割がある。

2. 老人保健法における地域がん登録事業

地域がん登録事業は、「健康診査管理指導等事業実施のための指針」（平成 10年 3月 31日 老健第 65号 厚生省老人保健福祉局老人保健課長） 第 5成人病登録評価事業により次のように規定されている。

1 趣旨

成人病予防対策及び寝たきり予防対策を効果的に推進するため、成人病登録・評価等部会の指導のもとに、成人病登録・評価事業（がん等の成人病患者を登録し、罹患率、受療状況、生存率等の集計及び解析を行うことをいう。以下同じ。）を行うものである。

2 成人病登録・評価事業

(1) 登録の方法

がん等の登録の方法については、地域の実状を考慮しつつ、関係諸機関の協力を得て決定するものとする。

なお、登録を実施するに当たっては、①「地域がん登録の手引改訂第 2版」（厚生省がん研究助成金・地域がん登録の体系化と登録資料の利用に関する研究班、昭和 52年 12月）②「地域がん登録標準方式」（同、昭和 52年 11月）を参考にするものとする。

(2) 患者登録票の整備とその保管

収集した情報は個人ごとに整理するとともに患者登録票を作成し、その保管に当たっては個々の患者の秘密が保持されるよう厳重に注意するものとする。

(3) 登録情報の集計、解析及びその結果報告

ア 収集、整理した登録情報に基づき、成人病のり患率、受療状況、生存率等を集計及び解析するものとする。

なお、この際、患者登録票と市町村において実施される健康診査を受診した者の全員又はその一部の者の受診結果とを照合することによって、健康診査の死亡率の減少に対する寄与度等を解析し、成人病予防対策の推進に資するものとする。

イ 解析した結果については年ごとにまとめ、関係機関に報告するものとする。

(4) 登録の精度の管理とその向上

登録に当たっては、その精度を常に管理し、その向上に努めるものとする。

そのため、医療機関等に対し届出体制の整備を依頼するとともに、必要に応じて医療機関等に出張し、情報を採録するものとする。

(5) その他の留意事項

この事業を推進するに当たっては、医師会、医療機関、大学、保健所、市町村等関係機関の協力を求め、これらの機関と密接な連携を保つものとする。

また、新寝たきり老人ゼロ作戦総合推進事業実施要綱における脳卒中情報システム事業に掲げる脳卒中委員会と連携し、成人病登録・評価事業の充実を図るものとする。

3. 沖縄県がん登録事業の経緯と現状

沖縄県は、国の対がん 10か年総合戦略（昭和 58年 6月 7日がん対策関係閣僚会議決定）の推進に対応して、昭和 60年にがん特別事業を実施し、その後次のような経緯をたどっている。

- | | |
|---------|---|
| 昭和63年1月 | 沖縄県悪性新生物登録事業（がん登録事業）スタート。 |
| 平成元年 | 沖縄県独自の悪性新生物登録管理システムが開発され、入力・照合作業が省力化された。 |
| 平成 7年 | 悪性新生物登録票の様式変更があり、進行度と受診動機、ICD10の入力項目が追加された。 |
| 平成 8年 | 「沖縄県悪性新生物登録資料の利用に関する規程」が定められた。 |
| 平成11年 | 老人保健強化推進特別事業により、ウィンドウズ版対応、病理組織及びGIS入力項目の追加等、プログラムが大幅修正された。 |
| 平成12年 | 平成 5年がん罹患者 5年生存率調査実施（厚生省がん助成金による「地域がん登録」研究班への協同研究者として参加：主任研究者大阪府立成人病センター 大島 明）。 |

(1) 悪性新生物登録票の収集状況

悪性新生物登録票の収集状況は、平成11年（前年）2,230件、平成 12年 1,240件であった。

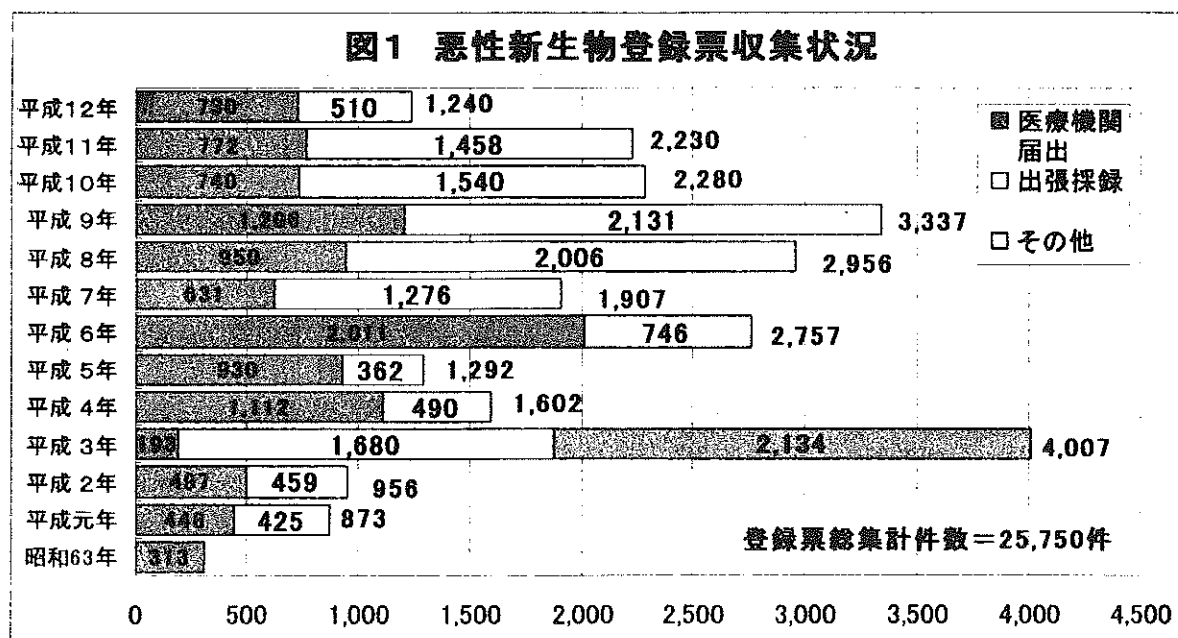
中央登録室のスタッフが医療機関に出かけて、患者のカルテからがん登録の情報を収集する出張採録によるデータは、平成11年（前年）1,458件、平成 12年510件であった。出張採録件数の減少は主な県立病院へのお出張採録中止によるものである。

医療機関からの自主的な届出は平成11年(前年)772件、平成 12年730件であった。なお、平成3年には沖縄県環境保健部予防課、沖縄県医師会、予防がん学研究所が実施した「第 3次がん実態調査」の昭和63年分データ2,134件を沖縄県医師会の了解を得て登録した。

表1 悪性新生物登録票及び死亡情報の収集状況(平成12年12月31日現在)

	登録票件数	内 訳			死亡情報
		医療機関届出	出張採録 (院内登録再掲)	その他	
昭和63年	313	313	0	0	0
平成元年	873	448	425	408	0
平成2年	956	497	459	459	0
平成3年	4,007	193	1,680	443	2,134
平成4年	1,602	1,112	490	372	0
平成5年	1,292	930	362	362	0
平成6年	2,757	2,011	746	746	0
平成7年	1,907	631	1,276	530	2,405
平成8年	2,956	950	2,006	166	3,220
平成9年	3,337	1,206	2,131	420	3,798
平成10年	2,280	740	1,540	472	1,995
平成11年	2,230	772	1,458	903	0
平成12年	1,240	730	510	510	7,011
合計	25,750	10,533	13,083	5,791	18,429

届出件数：医療機関からの届出
 出張採録：病院のカルテ及び院内登録からの採録
 院内登録：病院内登録からの提供
 死亡情報：入手できた死亡票総数



(2) 悪性新生物登録票 診断年別登録状況

昭和 63年から平成 12年12月までに収集された登録票 25,750件のうち、昭和63年以前にがんと診断された者、県外居住者、悪性新生物以外の病名の者、重複届出のあった者等の対象外を除いた数に、平成元年～平成12年の死亡票でがんと確認された者を照合して加えると、平成12年までの最終登録件数は 34,840件（男 18,573件、女16,287件）である。なお従来実施していた主な県立病院の出張採録は、平成11年度及び平成12年度は中止した。

表2-1 悪性新生物登録票 診断年別登録状況(部位別、診断年別) (男女)

ICD10コード	部位	63年	元年	2年	3年	4年	5年	6年	7年	8年	9年	10年	11年	12年	合計
C00-C96,D5,D6	全部位	2,270	2,413	2,447	2,953	3,045	3,153	3,225	3,173	3,165	2,803	2,761	2,349	1,083	34,840
C00-C14	口腔、咽頭	103	78	95	112	103	117	115	123	81	84	84	40	22	1,157
C15	食道	82	81	86	89	94	86	99	97	84	87	102	72	34	1,093
C16	胃	307	326	305	300	342	359	332	337	334	301	290	192	73	3,798
C18	結腸	191	193	202	254	289	305	300	282	300	272	240	123	68	3,019
C19-C21	直腸	93	107	117	147	125	129	125	153	144	123	98	52	49	1,462
C22	肝臓	84	113	129	126	152	172	166	153	154	135	128	34	34	1,580
C23-C24	胆嚢、胆管	51	74	80	122	108	96	121	93	108	110	101	28	27	1,119
C25	膵臓	47	67	53	67	83	82	88	75	83	102	84	52	24	907
C32	喉頭	28	19	22	35	31	20	44	36	22	26	25	10	6	324
C33-C34	気管支、肺	311	385	411	507	487	501	508	515	603	512	616	269	188	5,813
C43-C44	皮膚	60	51	48	70	91	77	80	85	82	67	76	34	24	845
C50,D05	乳房	142	142	122	153	184	192	183	189	178	128	128	37	160	1,938
C53-C55,C58,D06	子宮※1	202	190	182	234	235	221	252	229	216	224	162	53	44	2,444
C53-C55,C58	子宮※2	197	176	144	167	160	163	174	149	142	161	132	39	37	1,841
C53	子宮頸(再掲)※2	166	143	109	121	121	125	127	101	96	103	83	24	22	1,341
C54	子宮体(再掲)※2	29	27	24	35	29	32	37	39	34	51	42	15	13	407
C56	卵巣	31	41	47	49	45	38	53	34	44	51	38	17	8	496
C61	前立腺	42	27	33	39	44	58	53	55	83	62	69	58	21	644
C67	膀胱	54	39	25	53	46	62	51	51	54	44	44	25	25	573
C64,C66,C68	腎など	42	30	27	38	37	60	52	60	61	39	31	18	11	506
C70-C72	脳、神経系	53	27	36	41	38	36	48	60	45	48	34	9	8	483
C73	甲状腺	79	48	69	70	71	68	59	50	47	38	37	14	8	658
C81-C85,C96	悪性リンパ腫	61	102	76	95	91	91	107	100	86	77	79	58	35	1,058
C88-C90	多発性骨髄腫	10	10	13	28	29	22	12	26	27	24	14	14	6	235
C91-C95	白血病	85	114	104	128	131	132	161	124	131	119	88	64	48	1,429
C96	ATL(再掲)	41	55	38	50	76	56	80	57	71	77	53	29	18	701
	その他	112	149	165	196	189	229	216	246	196	126	188	1,068	161	3,241

※1:上皮内がん含む

※2上皮内がん除く

注:届出までに2~3年かかるので届出件数は近年は少ない

表2-2 悪性新生物登録票 診断年別登録状況(部位別、診断年別)

(男)

ICD10コード	部位	63年	元年	2年	3年	4年	5年	6年	7年	8年	9年	10年	11年	12年	合計
C00-C96,D5,D6	全部位	1,226	1,226	1,303	1,502	1,560	1,670	1,696	1,713	1,735	1,484	1,535	1,365	558	18,573
C00-C14	口腔、咽頭	74	67	74	82	81	87	94	100	58	65	56	32	20	890
C15	食道	72	69	78	81	83	74	90	87	74	76	93	61	30	968
C16	胃	229	208	206	206	236	248	226	228	230	191	202	133	47	2,590
C18	結腸	110	104	107	138	152	177	175	167	173	157	134	67	36	1,697
C19-C21	直腸	53	55	68	91	69	75	71	95	97	79	60	29	34	876
C22	肝臓	54	65	82	76	89	109	106	99	95	81	84	26	25	991
C23-C24	胆嚢、胆管	17	32	29	36	47	39	45	34	49	38	43	9	12	430
C25	膵臓	24	40	24	34	35	49	42	40	51	53	44	29	14	479
C32	喉頭	26	15	20	33	28	17	42	34	19	26	24	7	6	297
C33-C34	気管支、肺	226	277	298	354	351	347	342	363	431	358	436	187	141	4,111
C43-C44	皮膚	29	22	20	23	34	26	28	33	38	21	27	15	7	323
C50,D05	乳房	1	2	-	2	2	4	-	3	1	1	2	1	-	19
C53-C55,C58,D06	子宮※1	-	-	-	-	-	-	-	-	-	-	-	-	-	-
C53-C55,C58	子宮※2	-	-	-	-	-	-	-	-	-	-	-	-	-	-
C53	子宮頸(再掲)※2	-	-	-	-	-	-	-	-	-	-	-	-	-	-
C54	子宮体(再掲)※2	-	-	-	-	-	-	-	-	-	-	-	-	-	-
C56	卵巣	-	-	-	-	-	-	-	-	-	-	-	-	-	-
C61	前立腺	42	27	33	39	44	58	53	55	83	62	69	58	21	644
C67	膀胱	43	29	22	32	27	37	37	36	36	28	29	18	12	386
C64,C66,C68	腎など	30	20	17	21	27	40	30	38	39	29	20	11	8	330
C70-C72	脳、神経系	29	9	15	23	23	15	26	24	24	25	18	6	4	241
C73	甲状腺	15	4	6	6	10	11	11	7	4	9	8	3	2	96
C81-C85,C96	悪性リンパ腫	37	58	47	54	53	48	56	61	47	38	35	28	23	585
C88-C90	多発性骨髄腫	5	4	5	16	15	9	7	16	11	12	6	5	4	115
C91-C95	白血病	50	57	63	68	68	79	87	66	75	69	50	30	20	782
C96	ATL(再掲)	22	26	21	26	35	30	41	23	43	45	26	12	8	358
	その他	60	62	89	87	86	121	128	127	100	66	95	610	92	1,723

※1:上皮内がん含む

※2:上皮内がん除く

注:届出まで2~3年かかるので届出件数は近年ほど少ない

表2-3 悪性新生物登録票 診断年別登録状況(部位別、診断年別)

(女)

ICD10コード	部位	63年	元年	2年	3年	4年	5年	6年	7年	8年	9年	10年	11年	12年	合計
C00-C96,D5,D6	全部位	1,044	1,187	1,144	1,451	1,485	1,483	1,529	1,460	1,430	1,319	1,226	984	525	16,267
C00-C14	口腔、咽頭	29	11	21	30	22	30	21	23	23	19	28	8	2	267
C15	食道	10	12	8	8	11	12	9	10	10	11	9	11	4	125
C16	胃	78	118	99	94	106	111	106	109	104	110	88	59	26	1,208
C18	結腸	81	89	95	116	137	128	125	115	127	115	106	56	32	1,322
C19-C21	直腸	40	52	49	56	56	54	54	58	47	44	38	23	15	586
C22	肝臓	30	48	47	50	63	63	60	54	59	54	44	8	9	589
C23-C24	胆嚢、胆管	34	42	51	86	61	57	76	59	59	72	58	19	15	689
C25	膵臓	23	27	29	33	48	33	46	35	32	49	40	23	10	428
C32	喉頭	2	4	2	2	3	3	2	2	3	-	1	3	-	27
C33-C34	気管支、肺	85	108	113	153	136	154	166	152	172	154	180	82	47	1,702
C43-C44	皮膚	31	29	28	47	57	51	52	52	44	46	49	19	17	522
C50,D05	乳房	141	140	122	151	182	188	183	186	177	127	126	36	160	1,919
C53-C55,C58,D06	子宮※1	202	190	182	234	235	221	252	229	216	224	162	53	43	2,443
C53-C55,C58	子宮※2	197	176	144	167	160	163	174	149	142	161	132	39	36	1,840
C53	子宮頸(再掲)※2	166	143	109	121	121	125	127	101	96	108	83	24	22	1,341
C54	子宮体(再掲)※2	29	27	24	35	29	32	37	39	34	51	42	15	12	406
C56	卵巣	31	41	47	49	45	38	53	34	44	51	38	17	8	496
C61	前立腺	-	-	-	-	-	-	-	-	-	-	-	-	-	-
C67	膀胱	11	10	3	21	19	25	14	15	18	16	15	7	13	187
C64,C66,C68	腎など	12	10	10	17	10	20	22	22	22	10	11	7	3	176
C70-C72	脳、神経系	24	18	21	18	15	21	22	36	21	23	16	3	3	241
C73	甲状腺	64	44	63	64	61	57	48	43	43	29	29	11	6	562
C81-C85,C96	悪性リンパ腫	24	44	29	41	38	43	51	39	39	39	44	30	12	473
C88-C90	多発性骨髄腫	5	6	8	12	14	13	5	10	16	12	8	9	2	120
C91-C95	白血病	35	57	41	60	63	53	74	58	56	50	38	34	28	647
C96	ATL(再掲)	19	29	17	24	41	26	39	34	28	32	27	17	10	343
	その他	52	87	76	109	103	108	88	119	96	60	93	458	69	1,518

※1:上皮内がん含む

※2:上皮内がん除く

注:届出まで2~3年かかるので届出件数は近年ほど少ない

(3) 登録の精度

届出精度の指標として全部位 I/D 比、DCO/I がある。

全部位 I/D 比の基準は 1.5～2.0、DCO/I については 25% 以下が望ましいとされている。沖縄県における全部位 I/D 比は平成 9 年 1.39(2,803/2,028)であった。DCO/I は平成 9 年 46.8%(1,313/2,803)で、平成11年及び平成12年に主な県立病院の出張採録を中止したために昭和63年～平成 8年に比べて高くなっているが、登録票収集状況の改善により過年分(平成 8年)の再集計結果、精度は向上傾向にある。

表 3. 登録の精度

年	人口 (人)	悪性新生物		届出精度		診断精度	
		罹患数	死亡数	DCO/I (%)	I/D	H/I (%)	H/R (%)
昭和 63年	1,213,000	2,387 (0)	1,356	0	1.76	74.0	74.0
平成 1年	1,221,000	2,334 (657)	1,423	28.1	1.64	58.6	81.7
平成 2年	1,214,205	2,326 (681)	1,551	29.3	1.50	56.3	79.5
平成 3年	1,231,058	2,896 (742)	1,557	25.6	1.86	53.9	72.5
平成 4年	1,239,719	2,917 (810)	1,745	27.8	1.67	56.3	71.1
平成 5年	1,249,255	3,118 (888)	1,742	28.5	1.79	55.3	77.3
平成 6年	1,260,938	3,117 (1051)	1,777	33.7	1.75	55.6	83.9
平成 7年	1,273,440	3,076 (991)	1,943	32.2	1.58	50.0	72.2
平成 8年	1,283,653	3,164 (1,234)	2,026	39.0	1.56	46.2	75.7
平成 9年	1,293,864	2,803 (1,313)	2,028	46.8	1.39	46.5	87.4

注：()は死亡票からの登録数再掲 DCO/I：罹患数における死亡票の割合
H/I：罹患数における組織診断割合 H/R：登録票における組織診断割合

(4) 年齢階級別罹患数、罹患率及び年齢調整罹患率(平成 9年)

平成 9年に確定診断のついた患者 2,803人について、性別、部位別、年齢階級別罹患率を算出し、年齢調整罹患率を下記の式により求めた。表4～表5は平成 9年の年齢階級別罹患数、罹患率及び年齢調整罹患率である。

◎年齢調整罹患率(訂正罹患率)の計算方法

$$\text{年齢調整罹患率} = \frac{\text{観察集団の年齢別罹患率} \times \text{基準にする人口集団の年齢別人口}}{\text{基準にする人口集団の総人口}} \times 1,000 \text{ (または } 100,000 \text{)}$$

観察集団：都道府県、市町村等 基準人口：昭和 60年日本モデル人口、世界人口

表4. 沖縄県悪性新生物年齢階級別罹患数

確診年度:平成9年 性別:男

ICD10	部位	年齢階級別罹患数																	罹患数計	
		0-4	5-9	10-14	15-19	20-24	25-29	30-34	35-39	40-44	45-49	50-54	55-59	60-64	65-69	70-74	75-79	80-84		85-
C00-C96,D5,D6	全部位	4	2	4	4	2	5	7	18	24	64	66	120	176	273	201	198	178	138	1484
C00-C14	口腔、咽頭	-	-	-	-	-	-	-	1	2	6	2	7	10	14	9	7	3	4	65
C15	食道	-	-	-	-	-	-	-	2	-	3	5	7	10	18	10	6	8	7	76
C16	胃	2	-	-	-	-	1	1	1	4	10	11	15	23	39	26	23	18	17	191
C18	結腸	-	-	-	-	-	-	-	1	3	10	10	17	24	24	26	16	17	9	157
C19-C21	直腸	-	-	-	-	-	-	-	2	2	6	6	11	13	13	12	5	5	4	79
C22	肝臓	-	-	-	-	-	-	-	1	1	1	6	6	17	10	7	12	12	8	81
C23-C24	胆嚢、胆管	-	-	-	-	-	-	-	1	1	3	3	5	2	6	1	6	6	4	38
C25	膵臓	-	-	-	-	-	-	-	1	-	3	1	6	7	9	6	7	7	6	53
C32	喉頭	-	-	-	-	-	-	-	-	1	1	3	5	5	4	3	2	2	2	26
C33-C34	気管支、肺	-	-	-	-	-	1	1	3	2	6	5	18	28	80	61	69	51	33	358
C43-C44	皮膚	-	-	-	-	-	-	1	-	-	2	-	2	-	2	4	4	2	4	21
C50,D05	乳房	-	-	-	-	-	-	-	-	-	-	-	1	-	-	-	-	-	-	1
C53-C55,C58,D06	子宮※1	-	-	-	-	-	-	-	-	-	-	-	-	-	-	-	-	-	-	-
C53-C55,C58	子宮※2	-	-	-	-	-	-	-	-	-	-	-	-	-	-	-	-	-	-	-
C53	子宮頸(再掲)※2	-	-	-	-	-	-	-	-	-	-	-	-	-	-	-	-	-	-	-
C54	子宮体(再掲)※2	-	-	-	-	-	-	-	-	-	-	-	-	-	-	-	-	-	-	-
C56	卵巣	-	-	-	-	-	-	-	-	-	-	-	-	-	-	-	-	-	-	-
C61	前立腺	-	-	1	-	-	-	-	-	-	-	1	1	4	14	6	13	14	8	62
C67	膀胱	-	-	-	-	-	-	-	-	-	1	1	3	1	4	4	4	4	6	28
C64,C66,C68	腎など	-	-	-	-	-	-	-	-	2	2	3	2	5	4	5	4	1	1	29
C70-C72	脳、神経系	-	1	2	2	-	-	-	-	1	-	2	3	2	2	1	2	1	6	25
C73	甲状腺	-	-	-	-	-	-	-	-	1	1	1	-	-	3	1	-	2	-	9
C81-C85,C96	リンパ腫	-	-	1	-	-	-	-	1	1	1	-	7	5	5	2	3	9	3	38
C88-C90	骨髄腫	-	-	-	-	-	-	-	-	-	-	-	1	3	1	-	1	2	4	12
C91-C95	白血病	2	1	-	-	2	1	1	2	3	6	6	3	7	9	8	4	8	6	69
C915	成人T細胞性白血病(再掲)	-	-	-	-	-	-	1	1	2	5	2	6	4	6	3	6	4	4	45
	その他	-	-	-	2	-	2	3	2	1	2	2	2	10	11	8	9	6	6	66
沖縄県人口平成9年(人)		42492	47029	50352	49590	51998	42518	42419	45256	56355	47889	29909	34596	33533	24112	14783	10364	6815	5156	635166
世界人口(人)		12000	10000	9000	9000	8000	8000	6000	6000	6000	6000	5000	4000	4000	3000	2000	1000	500	500	100000
昭和60年日本モデル人口(千人)		8180	8338	8497	8655	8814	8972	9130	9289	9400	8651	7616	6581	5546	4511	3476	2441	1406	784	120287

確診年度:平成9年 性別:女

ICD10	部位	年齢階級別罹患数																	罹患数計	
		0-4	5-9	10-14	15-19	20-24	25-29	30-34	35-39	40-44	45-49	50-54	55-59	60-64	65-69	70-74	75-79	80-84		85-
C00-C96,D5,D6	全部位	3	-	-	4	4	16	28	48	65	100	64	97	126	123	137	146	147	211	1319
C00-C14	口腔、咽頭	-	-	-	-	-	-	-	-	1	1	-	1	2	-	1	2	3	8	19
C15	食道	-	-	-	-	-	-	-	1	-	2	-	-	1	-	1	2	3	11	31
C16	胃	-	-	-	-	-	-	3	4	4	12	5	6	3	17	12	14	14	16	110
C18	結腸	-	-	-	-	-	1	-	1	3	5	5	3	11	11	15	20	16	24	115
C19-C21	直腸	1	-	-	-	-	1	-	4	-	1	2	6	4	3	6	5	5	6	44
C22	肝臓	-	-	-	-	-	-	-	-	-	4	-	2	9	6	10	8	12	3	54
C23-C24	胆嚢、胆管	-	-	-	-	-	-	-	-	-	-	-	1	11	6	9	10	15	20	72
C25	膵臓	-	-	-	-	-	-	-	1	1	1	1	4	6	6	4	8	7	10	49
C32	喉頭	-	-	-	-	-	-	-	-	-	-	-	-	-	-	-	-	-	-	-
C33-C34	気管支、肺	-	-	-	-	-	1	1	2	1	2	3	8	12	15	22	25	28	34	154
C43-C44	皮膚	-	-	-	-	-	-	-	-	1	1	2	1	3	-	5	9	6	18	46
C50,D05	乳房	-	-	-	-	-	-	3	7	17	18	13	25	13	9	8	6	3	5	127
C53-C55,C58,D06	子宮※1	-	-	-	-	3	12	18	22	24	22	14	19	22	17	16	8	15	12	224
C53-C55,C58	子宮※2	-	-	-	-	-	2	7	13	15	13	14	17	17	14	14	8	15	12	161
C53	子宮頸(再掲)※2	-	-	-	-	-	1	5	12	12	5	5	10	12	9	8	3	10	11	103
C54	子宮体(再掲)※2	-	-	-	-	-	1	2	1	4	6	9	6	5	5	6	2	3	1	51
C56	卵巣	-	-	-	1	-	-	2	4	4	17	5	4	4	1	5	1	2	1	51
C61	前立腺	-	-	-	-	-	-	-	-	-	-	-	-	-	-	-	-	-	-	-
C67	膀胱	-	-	-	-	-	-	-	-	-	2	2	-	1	1	2	1	-	7	16
C64,C66,C68	腎など	-	-	-	-	-	-	-	-	-	-	2	2	-	-	-	1	-	5	10
C70-C72	脳、神経系	-	-	-	1	-	-	-	-	-	-	3	-	1	6	2	4	2	4	23
C73	甲状腺	-	-	-	-	-	-	-	-	5	4	-	6	5	3	2	1	1	2	29
C81-C85,C96	リンパ腫	-	-	-	1	-	-	-	-	-	-	1	4	6	4	7	4	5	7	39
C88-C90	骨髄腫	-	-	-	-	-	-	1	-	-	-	-	-	2	1	1	2	1	4	12
C91-C95	白血病	-	-	-	-	-	-	-	1	1	5	5	5	4	5	3	9	5	7	50
C915	成人T細胞性白血病(再掲)	-	-	-	-	-	-	-	1	1	1	4	5	2	4	1	7	3	3	32
	その他	2	-	-	2	-	1	-	1	2	3	1	-	5	12	6	7	5	13	60
沖縄県人口平成9年(人)		40344	44656	48460	47528	51245	44445	43138	44685	52709	44150	29899	36070	33228	28896	22715	17893	13550	15089	658698
世界人口(人)		12000	10000	9000	9000	8000	8000	6000	6000	6000	6000	5000	4000	4000	3000	2000	1000	500	500	100000
昭和60年日本モデル人口(千人)		8180	8338	8497	8655	8814	8972	9130	9289	9400	8651	7616	6581	5546	4511	3476	2441	1406	784	120287

※1:上皮内がん含む

※2:上皮内がん除く

表5. 沖縄県悪性新生物年齢階級別罹患率及び年齢調整罹患率(人口10万対)

確診年度:平成9年 性別:男

ICD10	部位	年齢階級別罹患率																	粗罹患率 年齢調整罹患率			
		0-4	5-9	10-14	15-19	20-24	25-29	30-34	35-39	40-44	45-49	50-54	55-59	60-64	65-69	70-74	75-79	80-84	85-	全年齢	世界人口	日本人口
C00-C96,D5,D6	全部位	9.4	4.2	7.9	8.1	3.8	11.8	16.5	39.8	42.6	133.6	220.7	346.9	524.9	1132.2	1359.7	1910.5	2611.9	2676.5	233.6	170.8	246.1
C00-C14	口腔、咽頭	-	-	-	-	-	-	-	2.2	3.5	12.5	6.7	20.2	29.8	58.1	60.9	67.5	44.0	77.6	10.2	7.7	10.6
C15	食道	-	-	-	-	-	-	-	4.4	-	6.3	16.7	20.2	29.8	74.7	67.6	57.9	117.4	135.8	12.0	8.9	12.5
C16	胃	4.7	-	-	-	-	2.4	2.4	2.2	7.1	20.9	36.8	43.4	68.6	161.7	175.9	221.9	264.1	329.7	30.1	22.6	31.7
C18	結腸	-	-	-	-	-	-	-	2.2	5.3	20.9	33.4	49.1	71.6	99.5	175.9	154.4	249.4	174.6	24.7	18.4	26.2
C19-C21	直腸	-	-	-	-	-	-	-	4.4	3.5	12.5	20.1	31.8	38.8	53.9	81.2	48.2	73.4	77.6	12.4	9.5	13.0
C22	肝臓	-	-	-	-	-	-	-	2.2	1.8	2.1	20.1	17.3	50.7	41.5	47.4	115.8	176.1	155.2	12.8	9.1	13.4
C23-C24	胆嚢、胆管	-	-	-	-	-	-	-	2.2	1.8	6.3	10.0	14.5	6.0	24.9	6.8	57.9	88.0	77.6	6.0	4.2	6.3
C25	膵臓	-	-	-	-	-	-	-	2.2	-	6.3	3.3	17.3	20.9	37.3	40.6	67.5	102.7	116.4	8.3	5.9	8.6
C32	喉頭	-	-	-	-	-	-	-	-	-	2.1	3.3	8.7	14.9	20.7	27.1	28.9	29.3	38.8	4.1	3.0	4.3
C33-C34	気管支、肺	-	-	-	-	-	2.4	2.4	6.6	3.5	12.5	16.7	52.0	83.5	331.8	412.6	665.8	748.3	640.0	56.4	39.8	60.6
C43-C44	皮膚	-	-	-	-	-	-	2.4	-	-	4.2	-	5.8	-	8.3	27.1	38.6	29.3	77.6	3.3	2.3	3.5
C50,D05	乳房	-	-	-	-	-	-	-	-	-	-	-	-	-	2.9	-	-	-	-	0.2	0.1	0.2
C53-C55,C58,D06	子宮※1	-	-	-	-	-	-	-	-	-	-	-	-	-	-	-	-	-	-	-	-	-
C53-C55,C58	子宮※2	-	-	-	-	-	-	-	-	-	-	-	-	-	-	-	-	-	-	-	-	-
C53	子宮頸(再掲)※2	-	-	-	-	-	-	-	-	-	-	-	-	-	-	-	-	-	-	-	-	-
C54	子宮体(再掲)※2	-	-	-	-	-	-	-	-	-	-	-	-	-	-	-	-	-	-	-	-	-
C56	卵巣	-	-	-	-	-	-	-	-	-	-	-	-	-	-	-	-	-	-	-	-	-
C61	前立腺	-	-	2.0	-	-	-	-	-	-	-	3.3	2.9	11.9	58.1	40.6	125.4	205.4	155.2	9.8	6.5	10.4
C67	膀胱	-	-	-	-	-	-	-	-	-	2.1	3.3	8.7	3.0	16.6	27.1	38.6	58.7	116.4	4.4	3.1	4.6
C64,C66,C68	腎など	-	-	-	-	-	-	-	-	3.5	4.2	10.0	5.8	14.9	16.6	33.8	38.6	14.7	19.4	4.6	3.5	4.9
C70-C72	脳、神経系	-	2.1	4.0	4.0	-	-	-	-	1.8	-	6.7	8.7	6.0	8.3	6.8	19.3	14.7	116.4	3.9	3.2	3.9
C73	甲状腺	-	-	-	-	-	-	-	-	1.8	2.1	3.3	-	-	12.4	6.8	-	29.3	-	1.4	1.1	1.5
C81-C85,C96	リンパ腫	-	-	2.0	-	-	-	-	2.2	1.8	2.1	-	20.2	14.9	20.7	13.5	28.9	132.1	58.2	6.0	4.1	6.1
C88-C90	骨髄腫	-	-	-	-	-	-	-	-	-	-	-	2.9	8.9	4.1	-	9.6	29.3	77.6	1.9	1.2	1.8
C91-C95	白血病	4.7	2.1	-	-	3.8	2.4	2.4	4.4	5.3	12.5	20.1	8.7	20.9	37.3	54.1	38.6	117.4	116.4	10.9	8.7	11.3
C915	成人T細胞性白血病(再掲)	-	-	-	-	-	-	2.4	2.2	3.5	10.4	16.7	5.8	17.9	16.6	40.6	28.9	88.0	77.6	7.1	5.3	7.5
	その他	-	-	-	4.0	-	4.7	7.1	4.4	1.8	4.2	6.7	5.8	29.8	45.6	54.1	86.8	88.0	116.4	10.4	7.9	10.9

確診年度:平成9年 性別:女

ICD10	部位	年齢階級別罹患率																	粗罹患率 年齢調整罹患率			
		0-4	5-9	10-14	15-19	20-24	25-29	30-34	35-39	40-44	45-49	50-54	55-59	60-64	65-69	70-74	75-79	80-84	85-	全年齢	世界人口	日本人口
C00-C96,D5,D6	全部位	7.4	-	-	8.4	7.8	36.0	64.9	107.4	123.3	226.5	214.1	268.9	379.2	425.7	603.1	816.0	1084.9	1398.4	200.2	118.5	161.0
C00-C14	口腔、咽頭	-	-	-	-	-	-	-	-	1.9	2.3	-	2.8	6.0	-	4.4	11.2	22.1	53.0	2.9	1.2	1.7
C15	食道	-	-	-	-	-	-	-	2.2	-	4.5	-	-	3.0	-	4.4	5.6	14.8	19.9	1.7	0.8	1.2
C16	胃	-	-	-	-	-	7.0	9.0	7.6	27.2	16.7	16.6	9.0	58.8	52.8	78.2	103.3	106.0	16.7	9.6	13.4	
C18	結腸	-	-	-	-	-	2.2	2.2	5.7	11.3	16.7	8.3	33.1	38.1	66.0	111.8	118.1	159.1	17.5	8.8	12.7	
C19-C21	直腸	2.5	-	-	-	-	2.2	-	9.0	-	2.3	6.7	16.6	12.0	10.4	26.4	27.9	36.9	39.8	6.7	4.1	5.5
C22	肝臓	-	-	-	-	-	-	-	-	-	9.1	-	5.5	27.1	20.8	44.0	44.7	88.6	19.9	8.2	4.3	6.3
C23-C24	胆嚢、胆管	-	-	-	-	-	-	-	-	-	-	-	2.8	33.1	20.8	39.6	55.9	110.7	132.5	10.9	4.6	6.9
C25	膵臓	-	-	-	-	-	-	-	2.2	1.9	2.3	3.3	11.1	18.1	20.8	17.6	44.7	51.7	66.3	7.4	3.7	5.4
C32	喉頭	-	-	-	-	-	-	-	-	-	-	-	-	-	-	-	-	-	-	-	-	-
C33-C34	気管支、肺	-	-	-	-	-	2.2	2.3	4.5	1.9	4.5	10.0	22.2	36.1	51.9	96.9	139.7	206.6	225.3	23.4	10.9	16.1
C43-C44	皮膚	-	-	-	-	-	-	-	-	1.9	2.3	6.7	2.8	9.0	-	22.0	50.3	44.3	119.3	7.0	2.8	4.3
C50,D05	乳房	-	-	-	-	-	7.0	15.7	32.3	40.8	43.5	69.3	39.1	31.1	35.2	33.5	22.1	33.1	19.3	14.5	18.9	
C53-C55,C58,D06	子宮※1	-	-	-	-	5.9	27.0	41.7	49.2	45.5	49.8	46.8	52.7	66.2	58.8	70.4	44.7	110.7	79.5	34.0	25.5	32.4
C53-C55,C58	子宮※2	-	-	-	-	-	4.5	16.2	29.1	28.5	29.4	46.8	57.1	51.2	48.4	61.6	44.7	110.7	79.5	24.4	16.9	22.4
C53	子宮頸(再掲)※2	-	-	-	-	-	2.2	11.6	26.9	22.8	11.3	16.7	27.7	36.1	31.1	35.2	16.8	73.8	72.9	15.6	10.5	13.8
C54	子宮体(再掲)※2	-	-	-	-	-	2.2	4.6	2.2	7.6	13.6	30.1	16.6	15.0	17.3	26.4	11.2	22.1	6.6	7.7	5.9	7.7
C56	卵巣	-	-	-	2.1	-	-	4.6	9.0	7.6	38.5	16.7	11.1	12.0	3.5	22.0	5.6	14.8	6.6	7.7	6.2	7.9
C61	前立腺	-	-	-	-	-	-	-	-	-	-	-	-	-	-	-	-	-	-	-	-	-
C67	膀胱	-	-	-	-	-	-	-	-	-	4.5	6.7	-	3.0	3.5	8.8	5.6	-	46.4	2.4	1.3	1.7
C64,C66,C68	腎など	-	-	-	-	-	-	-	-	-	-	6.7	5.5	-	-	-	5.6	-	33.1	1.5	0.8	1.1
C70-C72	脳、神経系	-	-	-	-	-	-	-	-	-	-	10.0	-	3.0	20.8	8.8	22.4	14.8	26.5	3.5	2.0	2.8
C73	甲状腺	-	-	-	-	-	-	-	9.5	9.1	-	16.6	15.0	10.4	8.8	5.6	7.4	13.3	4.4	3.0	3.9	
C81-C85,C96	リンパ腫	-	-	-	-	2.0	-	-	-	-	-	3.3	11.1	18.1	13.8	30.8	22.4	36.9	46.4	5.9	3.2	4.4
C88-C90	骨髄腫	-	-	-	-	-	-	2.3	-	-	-	-	-	6.0	3.5	4.4	11.2	7.4	36.5	1.8	0.9	1.2
C91-C95	白血病	-	-	-	-	-	-	-	2.2	1.9	11.3	16.7	13.9	12.0	17.3	13.2	50.3	36.9	46.4	7.6	4.5	6.3
C915	成人T細胞性白血病(再掲)	-	-	-	-	-	-	-	2.2	1.9	2.3	13.4	13.9	6.0	13.8	4.4	39.1	22.1	19.9	4.9	3.0	4.2
	その他	5.0	-	-	4.2	-	2.2	-	2.2	3.8	6.8	3.3	-	15.0	41.5	26.4	39.1	36.9	86.2	9.1	5.5	6.8

※1:上皮内がん含む

※2:上皮内がん除く

(5) 年齢調整罹患率の年次推移

沖縄県男の全部位における年齢調整罹患率は、平成3年から平成9年の間、世界人口を基準にすると170.8~222.6の範囲にあり、全国推計値(平成7年)の265.8に比べて低い。しかし、男の気管支・肺、口腔・咽頭、白血病は高く推移している。胃、結腸、直腸、肝臓、膵臓、前立腺、膀胱は低く推移しており、特に胃は全国の50%以下であり、沖縄県における悪性新生物罹患率の低い要因の一つと考えられる。

表6-1. 年齢調整罹患率の年次推移(男)

ICD10コード	部位	基準人口:世界人口							
		沖			縄				
		平成3年	平成4年	平成5年	平成6年	平成7年	平成8年	平成9年	平成7年
C00-C96,D05,D06	全部位	218.1	217.8	222.6	219.9	215.8	206.4	170.8	265.8
C00-C14	口腔、咽頭	12.3	11.7	12.0	12.4	12.6	7.1	7.7	6.0
C15	食道	12.1	11.4	9.5	11.6	11.0	8.9	8.9	10.0
C16	胃	29.6	32.6	33.2	28.7	28.6	27.1	22.6	66.5
C18	結腸	20.1	21.3	23.6	23.1	21.1	20.3	18.4	30.3
C19-C21	直腸	13.2	9.7	10.0	9.0	11.8	11.9	9.5	17.7
C22	肝臓	10.7	12.3	14.9	13.9	12.4	11.4	9.1	25.5
C23-C24	胆嚢、胆管	5.0	6.1	4.6	5.8	4.2	5.5	4.2	6.7
C25	膵臓	4.8	4.9	6.4	5.3	5.2	5.9	5.9	9.2
C32	喉頭	4.8	3.9	2.3	5.5	4.3	2.1	3.0	2.9
C33-C34	気管支、肺	51.1	48.7	44.9	44.3	44.2	50.5	39.8	36.6
C43-C44	皮膚	3.3	4.7	3.2	3.5	3.9	4.5	2.3	2.5
C50,D05	乳房	0.2	0.2	0.6	-	0.4	0.1	0.1	*
C53-C55,C58,D06	子宮※1	-	-	-	-	-	-	-	-
C53-C55,C58	子宮 ※2	-	-	-	-	-	-	-	-
C53	子宮頸(再掲)※2	-	-	-	-	-	-	-	-
C54	子宮体(再掲)※2	-	-	-	-	-	-	-	-
C56	卵巣	-	-	-	-	-	-	-	-
C61	前立腺	5.3	5.6	7.0	6.2	5.9	9.3	6.5	10.2
C67	膀胱	4.5	3.7	4.9	4.8	4.2	4.1	3.1	8.2
C64,C66,C68	腎、尿管等	3.3	3.7	5.4	3.9	4.8	4.9	3.5	6.3
C70-C72	脳、神経系	3.6	3.5	2.5	3.3	3.2	3.3	3.2	2.1
C73	甲状腺	0.9	1.4	1.5	1.4	1.1	0.6	1.1	1.4
C81-C85,C96	リンパ腫	7.9	7.7	6.5	7.2	8.4	5.7	4.1	6.8
C88-C90	骨髄腫	2.2	2.1	1.2	1.0	1.8	1.3	1.2	1.4
C91-C95	白血病	10.5	10.3	11.8	12.0	10.0	9.5	8.7	4.8
C915	成人T細胞性白血病(再掲)	3.9	4.9	4.1	5.3	3.1	5.3	5.3	*

ICD10コード	部位	基準人口:日本人口							
		沖			縄				
		平成3年	平成4年	平成5年	平成6年	平成7年	平成8年	平成9年	平成7年
C00-C96,D05,D06	全部位	304.9	303.8	313.5	309.8	301.3	294.8	246.1	372.7
C00-C14	口腔、咽頭	16.5	15.4	16.4	17.1	17.7	10.0	10.6	8.1
C15	食道	16.5	16.4	13.9	16.7	15.1	12.8	12.5	13.9
C16	胃	42.3	46.0	46.6	41.4	39.7	38.4	31.7	93.4
C18	結腸	28.2	29.2	33.4	32.0	29.3	29.5	26.2	42.3
C19-C21	直腸	18.2	13.4	13.9	12.4	16.3	16.2	13.0	24.5
C22	肝臓	14.8	17.2	20.3	19.1	17.9	16.2	13.4	34.4
C23-C24	胆嚢、胆管	7.3	9.3	7.5	8.2	6.0	8.4	6.3	10.0
C25	膵臓	6.9	6.7	9.1	7.9	6.9	8.4	8.6	13.3
C32	喉頭	6.8	5.3	3.2	7.8	5.9	3.3	4.3	4.0
C33-C34	気管支、肺	74.2	70.9	67.0	64.5	65.6	75.2	60.6	53.8
C43-C44	皮膚	4.8	6.5	4.9	5.1	6.1	6.2	3.5	3.5
C50,D05	乳房	0.4	0.3	0.8	-	0.6	0.1	0.2	*
C53-C55,C58,D06	子宮※1	-	-	-	-	-	-	-	-
C53-C55,C58	子宮 ※2	-	-	-	-	-	-	-	-
C53	子宮頸(再掲)※2	-	-	-	-	-	-	-	-
C54	子宮体(再掲)※2	-	-	-	-	-	-	-	-
C56	卵巣	-	-	-	-	-	-	-	-
C61	前立腺	8.1	8.9	11.4	9.9	9.5	14.0	10.4	16.1
C67	膀胱	6.6	5.3	6.9	6.6	6.1	6.2	4.6	12.0
C64,C66,C68	腎、尿管等	4.3	5.1	7.2	5.4	6.6	6.5	4.9	8.7
C70-C72	脳、神経系	4.0	4.3	2.7	4.5	4.0	4.1	3.9	2.4
C73	甲状腺	1.2	1.8	1.8	1.8	1.2	0.7	1.5	1.8
C81-C85,C96	リンパ腫	10.6	9.9	8.8	10.0	10.9	7.9	6.1	9.0
C88-C90	骨髄腫	3.2	3.2	1.7	1.4	2.8	1.9	1.8	2.1
C91-C95	白血病	12.5	12.3	14.2	15.1	11.0	12.2	11.3	5.7
C915	成人T細胞性白血病(再掲)	5.1	6.6	5.5	7.6	3.9	7.1	7.5	*

※1:上皮内がん含む

※2:上皮内がん除く

女では子宮、白血病、気管支・肺は全国推計値より高く、胃、結腸、直腸、乳房等は低い。全部位で男性の約7割である。なお、平成8年罹患集計以降は、平成11年度老人保健強化推進特別事業により、プログラムが大幅修正され、その際データの見直しがされているために、平成7年以前の罹患集計と若干の相違がある。

表6-2. 年齢調整罹患率の年次推移(女)

ICD10コード	部位	基準人口:世界人口							
		沖				縄			
		平成3年	平成4年	平成5年	平成6年	平成7年	平成8年	平成9年	平成7年
C00-C96,D05,D06	全部位	162.6	158.9	155.7	156.5	146.3	134.6	118.5	167.3
C00-C14	口腔、咽頭	3.3	2.1	2.9	1.7	2.2	2.1	1.2	2.0
C15	食道	0.7	1.1	1.0	0.7	0.6	0.8	0.8	1.3
C16	胃	9.2	9.6	10.3	10.3	10.0	8.3	9.6	27.1
C18	結腸	11.9	13.7	12.6	11.5	10.7	10.9	8.8	17.3
C19-C21	直腸	5.9	5.7	5.3	4.8	4.8	4.4	4.1	8.5
C22	肝臓	5.1	5.2	6.3	5.2	4.7	4.9	4.3	7.7
C23-C24	胆嚢、胆管	7.7	5.5	4.8	5.4	4.4	3.8	4.6	5.5
C25	膵臓	3.1	4.2	2.7	3.7	2.6	2.2	3.7	4.9
C32	喉頭	0.2	0.3	0.2	0.1	0.1	0.1	-	0.2
C33-C34	気管支、肺	15.2	11.7	12.6	13.7	13.5	13.4	10.9	10.7
C43-C44	皮膚	4.1	4.6	3.5	3.7	3.5	2.8	2.8	2.4
C50,D05	乳房	20.0	23.3	23.8	22.7	22.0	20.5	14.5	30.8
C53-C55,C58,D06	子宮※1	30.0	30.7	28.6	31.1	27.2	26.0	25.5	19.4
C53-C55,C58	子宮 ※2	20.8	20.3	20.6	20.6	17.1	16.4	16.9	13.1
C53	子宮頸(再掲)※2	14.9	15.7	15.9	15.4	11.6	11.4	10.5	8.5
C54	子宮体(再掲)※2	4.7	3.8	4.2	4.5	4.7	3.9	5.9	4.3
C56	卵巣	6.3	5.8	4.8	6.2	4.3	5.6	6.2	6.4
C61	前立腺	-	-	-	-	-	-	-	-
C67	膀胱	1.8	1.5	1.4	1.0	0.8	1.2	1.3	1.9
C64,C66,C68	腎、尿管等	1.9	1.2	1.9	2.6	2.1	2.1	0.8	2.1
C70-C72	脳、神経系	2.2	2.1	2.1	3.0	4.8	1.6	2.0	1.7
C73	甲状腺	8.4	7.6	7.1	6.1	5.2	5.2	3.0	5.6
C81-C85,C96	リンパ腫	4.8	3.4	4.5	0.8	3.8	3.2	3.2	4.1
C88-C90	骨髄腫	1.2	1.6	1.2	0.3	0.7	1.0	0.9	1.1
C91-C95	白血病	6.9	7.6	6.1	8.9	6.7	5.6	4.5	3.0
C951	成人T細胞性白血病(再掲)	2.5	4.5	2.8	3.7	3.4	2.7	3.0	*

ICD10コード	部位	基準人口:日本人人口							
		沖				縄			
		平成3年	平成4年	平成5年	平成6年	平成7年	平成8年	平成9年	平成7年
C00-C96,D05,D06	全部位	215.7	213.9	209.5	208.1	195.2	181.6	161.0	225.7
C00-C14	口腔、咽頭	4.5	3.0	4.0	2.4	2.9	2.9	1.7	2.7
C15	食道	1.1	1.4	1.5	1.1	1.0	1.1	1.2	1.9
C16	胃	12.8	13.8	14.4	14.4	13.9	11.7	13.4	37.9
C18	結腸	16.0	19.1	17.5	16.1	14.9	15.0	12.7	24.2
C19-C21	直腸	8.0	7.9	7.1	6.9	6.9	6.0	5.5	11.7
C22	肝臓	6.9	8.1	8.7	7.0	6.4	7.0	6.3	10.8
C23-C24	胆嚢、胆管	11.2	8.0	7.0	8.3	6.4	5.6	6.9	8.2
C25	膵臓	4.6	6.3	4.1	5.2	3.9	3.2	5.4	7.2
C32	喉頭	0.3	0.5	0.4	0.2	0.2	0.1	0.0	0.2
C33-C34	気管支、肺	21.4	16.9	18.6	20.1	19.2	19.6	16.1	15.3
C43-C44	皮膚	6.1	6.8	5.6	5.6	5.3	4.3	4.3	3.5
C50,D05	乳房	25.8	30.1	30.8	29.3	28.7	26.5	18.9	39.8
C53-C55,C58,D06	子宮※1	38.5	38.4	36.2	39.6	35.1	32.9	32.4	24.8
C53-C55,C58	子宮 ※2	27.1	25.5	26.4	26.7	22.4	21.1	22.4	17.1
C53	子宮頸(再掲)※2	19.6	19.6	20.3	19.7	15.2	14.7	13.8	11.1
C54	子宮体(再掲)※2	6.0	4.7	5.4	5.8	6.1	5.0	7.7	5.6
C56	卵巣	7.9	7.2	6.0	7.9	5.2	6.9	7.9	8.0
C61	前立腺	-	-	-	-	-	-	-	-
C67	膀胱	2.4	2.4	2.4	1.6	1.4	1.7	1.7	2.8
C64,C66,C68	腎、尿管等	2.5	1.6	2.7	3.0	2.8	2.9	1.1	3.0
C70-C72	脳、神経系	2.9	2.2	2.8	3.1	5.3	2.3	2.8	1.9
C73	甲状腺	10.6	9.8	9.1	7.8	6.6	6.6	3.9	7.0
C81-C85,C96	悪性リンパ腫	6.1	4.8	5.8	6.8	5.3	4.5	4.4	5.5
C88-C90	多発性骨髄腫	1.7	2.2	1.8	0.5	1.0	1.5	1.2	1.5
C91-C95	白血病	8.5	9.5	7.7	10.3	8.0	7.2	6.3	3.4
C951	成人T細胞性白血病(再掲)	3.5	6.2	3.9	5.1	4.7	3.8	4.2	*

※1:上皮内がん含む

※2:上皮内がん除く

注:年齢調整罹患率の全国推計値は「地域がん登録の精度向上とその効果的利用に関する研究」(平成11年度報告書)を参照した。

(6) 部位別年齢階級別罹患率 (平成 7年、沖縄県—全国推計値)

沖縄県の年齢階級別罹患率を全国と比較すると、全部位では男女とも低く、男で40歳、女で30歳以降から増加している。口腔・咽頭は男で高く推移しており、45歳以降から増加している。食道は男で65-69歳、85歳以降で高い。胃、結腸、直腸、肝臓、胆嚢胆管、膵臓、前立腺、乳房(女)は概ね低い。気管支・肺は男では、60歳以降で高い。

子宮は沖縄県が高く25歳以降から沖縄県、全国とも増加している。

喉頭は男でバラツキがみられるものの、60歳以降で全国より高めに推移している。

白血病は男で40歳以降、女60歳以降で増加傾向にあり、全国より高い。

注：年齢階級別罹患率全国推計値は「地域がん登録の精度向上とその効果的利用に関する研究」(平成11年度報告書)を参照した。

図2-1. 部位別年齢階級別罹患率(人口10万対 全部位、口腔・咽頭、食道、胃)

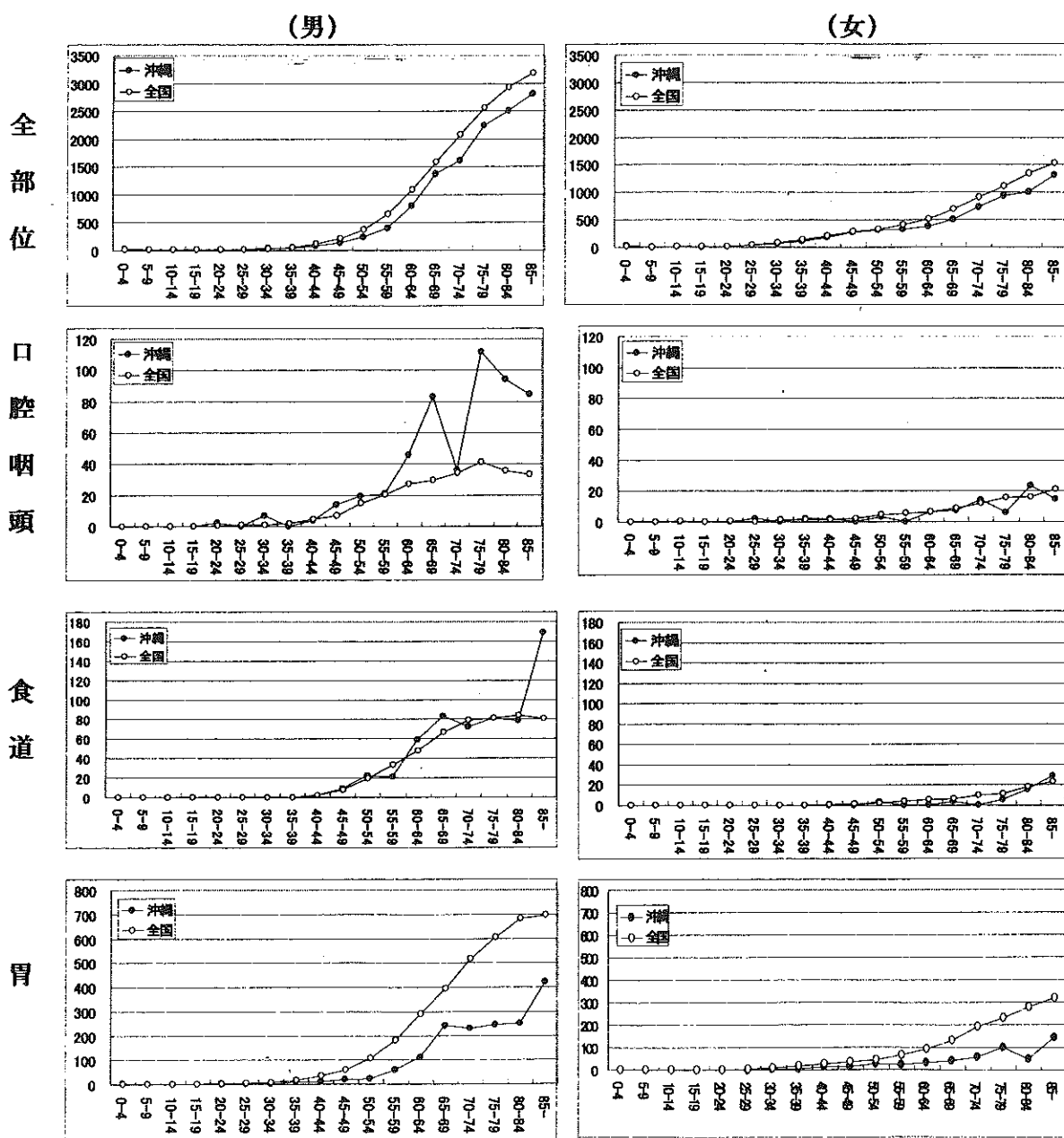


图 2-2. 部位别年令階級別罹患率(人口10万対 結腸、直腸、肝臓、胆嚢・胆管、膵臓、喉頭)

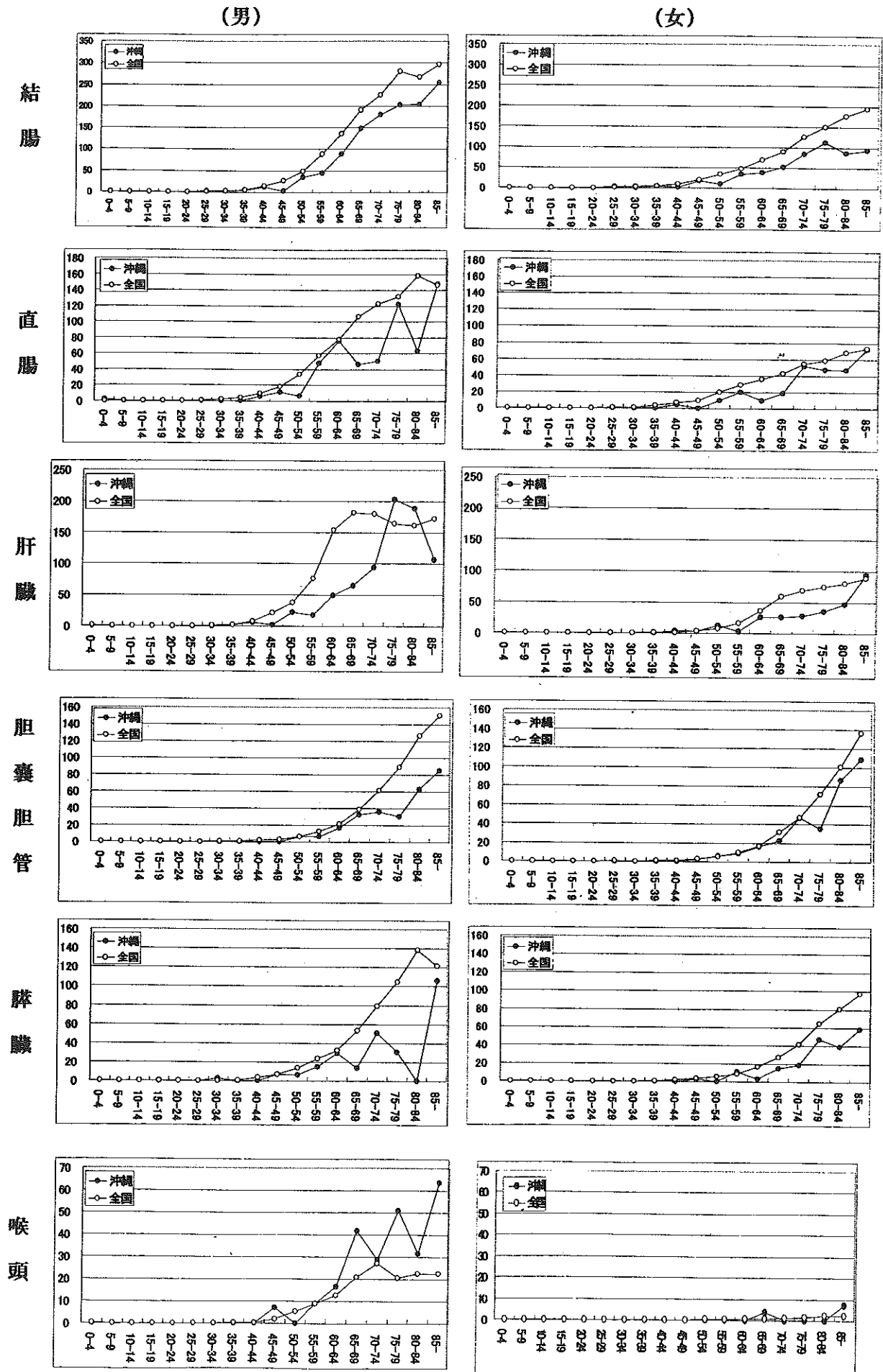
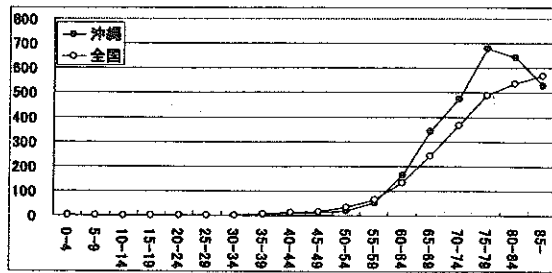


图 2-3. 部位别年令階級別罹患率

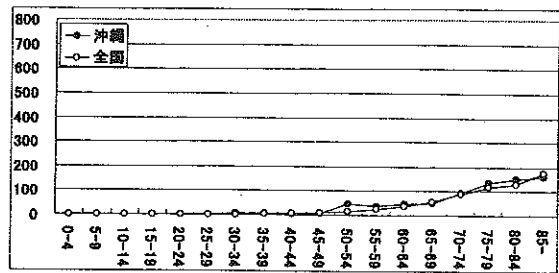
(人口10万対 気管支・肺、皮膚、前立腺、乳房、子宮(上皮含む)、子宮(上皮除く)、膀胱)

気管支肺

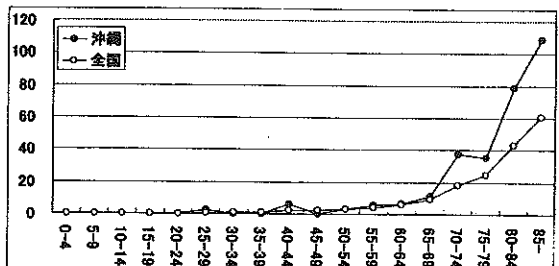
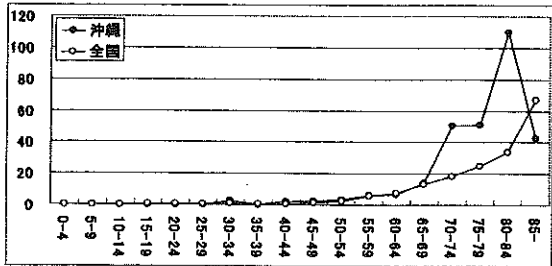
(男)



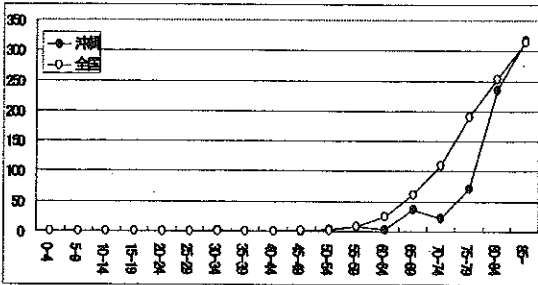
(女)



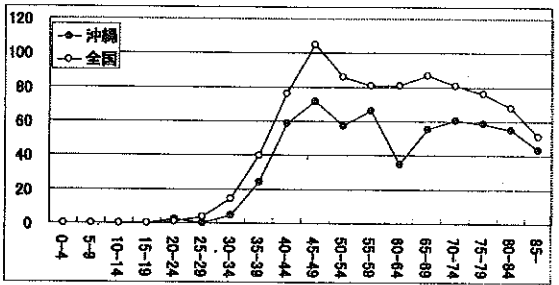
皮膚



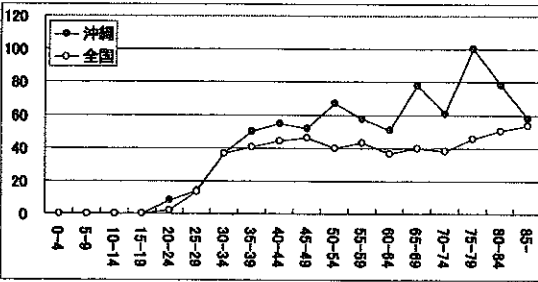
前立腺(男)



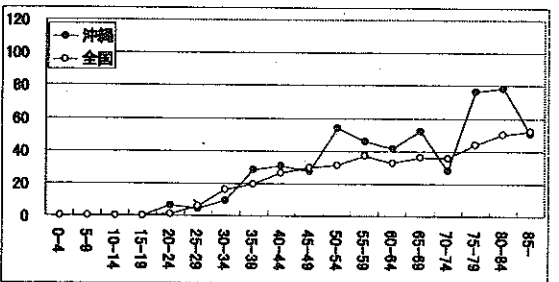
乳房(女)



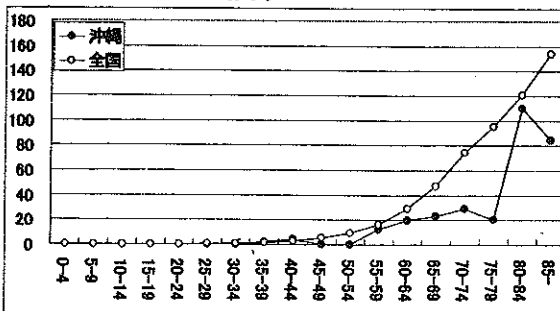
子宮(上皮内含む)



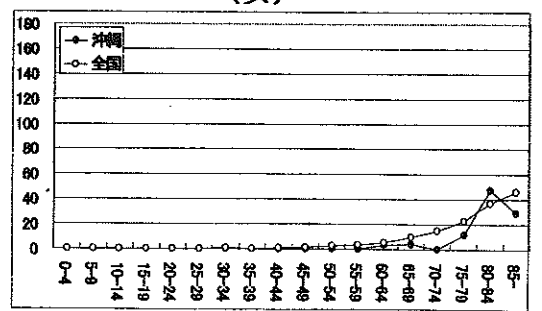
子宮(上皮内除く)



(男)



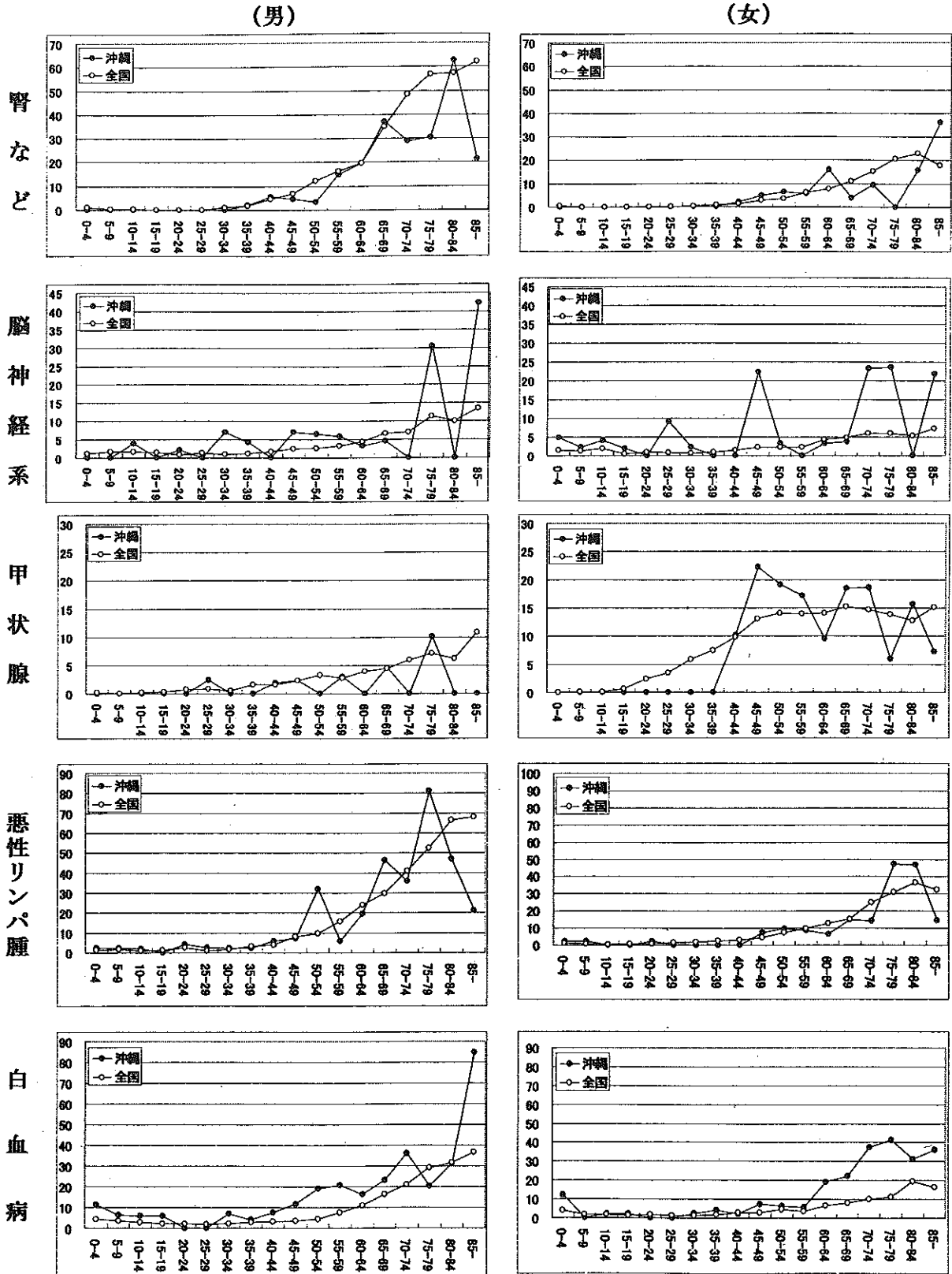
(女)



膀胱

図 2-4. 部位別年齢階級別罹患率

(人口10万対 腎など、脳神経系、甲状腺、悪性リンパ腫、白血病)



(7) 診断方法、治療方法

1) 診断方法 (平成9年)

死亡票を除いた届出票 1,490 件 (男 715 件、女 755 件) についての診断状況は、男では組織診断が 87.6%、次いでCT、X線、内視鏡、細胞診、超音波の順の割合に高かった。女では組織診断が 87.2%、次いでCT、超音波、細胞診、X線、内視鏡の順に割合が高かった。

表7-1 悪性新生物診断方法割合 (男)

確診年度:平成9年 性別:男		罹患数	X線	内視鏡	組織診	細胞診	RI	超音波	剖検	臨床経過	CT	その他
ICD10	部位											
C00-C96,D5,D6	全部位	715	46.2	44.5	87.6	26.2	20.4	25.7	0.6	1.0	49.9	5.7
C00-C14	口腔、咽頭	39	51.3	2.6	97.4	5.1	7.7	43.6	0.0	0.0	59.0	2.6
C15	食道	34	38.2	73.5	88.2	11.8	5.9	23.5	0.0	0.0	35.3	5.9
C16	胃	99	33.3	62.6	91.9	7.1	0.0	20.2	0.0	1.0	30.3	1.0
C18	結腸	95	44.2	61.1	95.8	7.4	5.3	31.6	0.0	1.1	34.7	3.2
C19-C21	直腸	44	40.9	68.2	95.5	9.1	11.4	29.5	0.0	0.0	45.5	0.0
C22	肝臓	22	40.9	4.5	50.0	9.1	4.5	77.3	0.0	0.0	81.8	27.3
C23-C24	胆嚢、胆管	9	33.3	22.2	55.6	33.3	0.0	33.3	11.1	11.1	66.7	22.2
C25	膵臓	13	23.1	23.1	38.5	7.7	0.0	53.8	7.7	7.7	61.5	23.1
C32	喉頭	18	27.8	27.8	88.9	5.6	5.6	22.2	0.0	0.0	44.4	0.0
C33-C34	気管支、肺	174	83.9	67.2	88.5	75.9	62.1	14.9	1.1	0.6	76.4	1.7
C43-C44	皮膚	20	10.0	0.0	100.0	0.0	5.0	0.0	0.0	0.0	10.0	0.0
C50,D05	乳房	1	0.0	0.0	100.0	0.0	100.0	0.0	0.0	0.0	0.0	0.0
C53-C55,C58,D06	子宮※1	-	-	-	-	-	-	-	-	-	-	-
C53-C55,C58	子宮※2	-	-	-	-	-	-	-	-	-	-	-
C53	子宮頸(再掲)※2	-	-	-	-	-	-	-	-	-	-	-
C54	子宮体(再掲)※2	-	-	-	-	-	-	-	-	-	-	-
C56	卵巣	-	-	-	-	-	-	-	-	-	-	-
C61	前立腺	26	11.5	7.7	100.0	3.8	26.9	11.5	0.0	3.8	15.4	11.5
C67	膀胱	12	33.3	16.7	91.7	25.0	8.3	66.7	0.0	0.0	50.0	8.3
C64,C66,C68	腎など	18	27.8	0.0	83.3	5.6	16.7	44.4	0.0	0.0	72.2	16.7
C70-C72	脳、神経系	11	27.3	0.0	81.8	27.3	18.2	9.1	0.0	0.0	90.9	18.2
C73	甲状腺	4	25.0	0.0	50.0	50.0	25.0	25.0	0.0	25.0	75.0	0.0
C81-C85,C96	リンパ腫	16	43.8	12.5	93.8	12.5	25.0	50.0	0.0	0.0	75.0	0.0
C88-C90	骨髄腫	4	25.0	25.0	100.0	25.0	0.0	25.0	0.0	0.0	25.0	25.0
C91-C95	白血病	21	28.6	4.8	33.3	38.1	0.0	9.5	0.0	0.0	14.3	42.9
C915	成人T細胞性白血病(再掲)	12	33.3	0.0	41.7	25.0	0.0	16.7	0.0	0.0	16.7	41.7
	その他	35	17.1	17.1	94.3	8.6	2.9	20.0	0.0	0.0	34.3	2.9

表7-2 悪性新生物診断方法割合 (女)

確診年度:平成9年 性別:女		罹患数	X線	内視鏡	組織診	細胞診	RI	超音波	剖検	臨床経過	CT	その他
ICD10	部位名											
C00-C96,D5,D6	全部位	775	29.9	27.0	87.2	36.6	8.3	36.9	0.3	1.9	41.8	4.4
C00-C14	口腔、咽頭	133	61.5	0.0	92.3	7.7	0.0	53.8	0.0	0.0	46.2	0.0
C15	食道	5	60.0	60.0	60.0	0.0	0.0	20.0	0.0	20.0	60.0	0.0
C16	胃	60	25.0	65.0	90.0	6.7	1.7	20.0	0.0	3.3	23.3	1.7
C18	結腸	56	39.3	64.3	94.6	7.1	1.8	25.0	0.0	0.0	33.9	1.8
C19-C21	直腸	25	24.0	68.0	92.0	12.0	0.0	8.0	0.0	0.0	20.0	0.0
C22	肝臓	20	20.0	10.0	30.0	15.0	5.0	80.0	0.0	0.0	85.0	15.0
C23-C24	胆嚢、胆管	26	57.7	11.5	46.2	26.9	0.0	76.9	3.8	3.8	80.8	7.7
C25	膵臓	15	40.0	6.7	46.7	33.3	0.0	73.3	0.0	6.7	66.7	20.0
C32	喉頭	0	-	-	-	-	-	-	-	-	-	-
C33-C34	気管支、肺	67	71.6	50.7	77.6	67.2	52.2	19.4	0.0	4.5	67.2	4.5
C43-C44	皮膚	43	2.3	0.0	97.7	0.0	0.0	0.0	0.0	0.0	7.0	0.0
C50,D05	乳房	89	57.3	0.0	92.1	24.7	9.0	55.1	0.0	2.2	12.4	13.5
C53-C55,C58,D06	子宮※1	200	10.5	26.0	98.0	66.5	3.5	33.5	0.0	0.0	49.0	1.5
C53-C55,C58	子宮※2	137	13.9	31.4	97.1	67.2	5.1	46.0	0.0	0.0	70.1	1.5
C53	子宮頸(再掲)※2	88	14.8	23.9	96.6	70.5	8.0	42.0	0.0	0.0	76.1	2.3
	子宮体(再掲)※2	49	12.2	44.9	98.0	61.2	0.0	53.1	0.0	0.0	59.2	0.0
C56	卵巣	36	13.9	22.2	94.4	61.1	2.8	86.1	0.0	0.0	75.0	0.0
C61	前立腺	-	-	-	-	-	-	-	-	-	-	-
C67	膀胱	7	28.6	71.4	100.0	57.1	28.6	57.1	0.0	0.0	57.1	0.0
C64,C66,C68	腎など	8	12.5	0.0	87.5	12.5	0.0	37.5	0.0	25.0	37.5	0.0
C70-C72	脳、神経系	4	25.0	0.0	75.0	0.0	0.0	0.0	0.0	0.0	50.0	25.0
C73	甲状腺	26	11.5	3.8	88.5	15.4	15.4	69.2	0.0	0.0	34.6	3.8
C81-C85,C96	悪性リンパ腫	17	23.5	17.6	88.2	23.5	5.9	29.4	0.0	0.0	35.3	5.9
C88-C90	多発性骨髄腫	2	0.0	0.0	50.0	0.0	0.0	0.0	0.0	50.0	50.0	0.0
C91-C95	白血病	15	33.3	6.7	40.0	40.0	6.7	26.7	0.0	6.7	20.0	20.0
C915	成人T細胞性白血病(再掲)	9	22.2	0.0	55.6	33.3	0.0	11.1	0.0	11.1	11.1	22.2
	その他	41	26.8	9.8	92.7	39.0	4.9	22.0	2.4	2.4	41.5	0.0

※1:上皮内がん含む

※2:上皮内がん除く

2) 治療方法 (平成9年)

死亡票を除いた届出票 1,490 (男 715 件、女 775 件) についての治療状況は、男では、手術が 60.4%、次いで化学療法、放射線療法の順に高かった。女では手術が 69.8%、次いで化学療法、放射線療法の順に高かった。

表 8 - 1 悪性新生物治療方法割合 (男)

ICD10		部位名	罹患数	手術	放射線療法	化学療法	ホルモン療法	免疫療法	対症療法	その他
C00-C96,D5,D6		全部位	715	60.4	15.2	30.5	1.7	0.8	6.9	5.5
C00-C14		口腔、咽頭	39	84.6	43.6	48.7	0.0	0.0	0.0	5.1
C15		食道	34	35.3	61.8	32.4	0.0	0.0	0.0	11.8
C16		胃	99	77.8	0.0	18.2	0.0	0.0	4.0	5.1
C18		結腸	95	84.2	0.0	34.7	0.0	0.0	2.1	1.1
C19-C21		直腸	44	90.9	9.1	40.9	0.0	2.3	2.3	0.0
C22		肝臓	22	31.8	0.0	31.8	0.0	0.0	9.1	36.4
C23-C24		胆嚢、胆管	9	44.4	0.0	22.2	0.0	0.0	0.0	22.2
C25		膵臓	13	46.2	7.7	30.8	0.0	0.0	15.4	15.4
C32		喉頭	18	66.7	27.8	16.7	0.0	0.0	0.0	5.6
C33-C34		気管支、肺	174	29.3	25.9	33.3	1.1	0.6	19.0	3.4
C43-C44		皮膚	20	85.0	5.0	0.0	0.0	0.0	0.0	0.0
C50,D05		乳房	1	0.0	0.0	0.0	100.0	0.0	0.0	0.0
C53-C55,C58,D06		子宮※1	-	-	-	-	-	-	-	-
C53-C55,C58		子宮 ※2	-	-	-	-	-	-	-	-
C53		子宮頸 (再掲)※2	-	-	-	-	-	-	-	-
C54		子宮体 (再掲)※2	-	-	-	-	-	-	-	-
C56		卵巣	-	-	-	-	-	-	-	-
C61		前立腺	26	73.1	0.0	0.0	34.6	0.0	0.0	0.0
C67		膀胱	12	100.0	8.3	58.3	0.0	0.0	0.0	0.0
C64,C66,C68		腎など	18	83.3	0.0	11.1	0.0	11.1	0.0	11.1
C70-C72		脳、神経系	11	90.9	45.5	36.4	0.0	9.1	0.0	0.0
C73		甲状腺	4	50.0	25.0	0.0	0.0	0.0	25.0	0.0
C81-C85,C96		悪性リンパ腫	16	25.0	25.0	68.8	0.0	0.0	6.3	0.0
C88-C90		多発性骨髄腫	4	0.0	0.0	100.0	0.0	0.0	0.0	0.0
C91-C95		白血病	21	0.0	0.0	61.9	0.0	4.8	14.3	19.0
		その他	35	88.6	11.4	11.4	0.0	0.0	0.0	5.7

表 8 - 2 悪性新生物治療割合 (女)

ICD10		部位名	罹患数	手術	放射線療法	化学療法	ホルモン療法	免疫療法	対症療法	その他
C00-C96,D5,D6		全部位	775	69.8	14.8	24.8	5.7	0.6	4.1	7.1
C00-C14		口腔、咽頭	13	84.6	15.4	61.5	0.0	0.0	0.0	7.7
C15		食道	5	40.0	40.0	0.0	0.0	0.0	20.0	0.0
C16		胃	60	76.7	1.7	31.7	0.0	0.0	1.7	5.0
C18		結腸	56	83.9	0.0	28.6	0.0	0.0	1.8	7.1
C19-C21		直腸	25	84.0	4.0	40.0	0.0	4.0	4.0	4.0
C22		肝臓	20	20.0	0.0	5.0	0.0	5.0	5.0	55.0
C23-C24		胆嚢、胆管	26	34.6	0.0	23.1	0.0	0.0	19.2	34.6
C25		膵臓	15	46.7	6.7	13.3	0.0	0.0	13.3	13.3
C32		喉頭	0	-	-	-	-	-	-	-
C33-C34		気管支、肺	67	37.3	10.4	19.4	0.0	0.0	22.4	9.0
C43-C44		皮膚	43	90.7	2.3	4.7	0.0	0.0	0.0	2.3
C50,D05		乳房	89	91.0	19.1	37.1	41.6	0.0	1.1	0.0
C53-C55,C58,D06		子宮※1	200	73.0	29.5	16.0	1.5	0.0	1.5	1.5
C53-C55,C58		子宮 ※2	137	61.3	43.1	23.4	2.2	0.0	2.2	2.2
C53		子宮頸 (再掲)※2	88	46.6	53.4	23.9	1.1	0.0	3.4	3.4
C54		子宮体 (再掲)※2	49	87.8	24.5	22.4	4.1	0.0	0.0	0.0
C56		卵巣	36	94.4	22.2	52.8	2.8	2.8	0.0	0.0
C61		前立腺	-	-	-	-	-	-	-	-
C67		膀胱	7	85.7	14.3	28.6	0.0	0.0	0.0	0.0
C64,C66,C68		腎など	8	50.0	0.0	0.0	0.0	12.5	0.0	12.5
C70-C72		脳、神経系	4	50.0	25.0	0.0	0.0	0.0	0.0	0.0
C73		甲状腺	26	88.5	0.0	3.8	7.7	0.0	0.0	3.8
C81-C85,C96		悪性リンパ腫	17	23.5	23.5	58.8	5.9	0.0	0.0	11.8
C88-C90		多発性骨髄腫	2	50.0	50.0	50.0	0.0	0.0	0.0	0.0
C91-C95		白血病	15	0.0	6.7	66.7	0.0	6.7	0.0	26.7
		その他	41	70.7	14.6	17.1	0.0	0.0	2.4	14.6

※1:上皮内がん含む

※2:上皮内がん除く

(8) 部位別、性別 I/D (罹患数/死亡数) 比

部位別の I/D 比は、皮膚、子宮、乳房、脳神経系で高く、白血病、肝臓、気管支・肺、膵臓で低い。

表 9. 部位別、性別 I/D 比 (平成 9年)

ICD10	部位	罹患数			死亡数			I/D比		
		男女	男	女	男女	男	女	男女	男	女
C00-C96,D05,D06	全部位	2,803	1,484	1,319	2,028	1,182	846	1.38	1.26	1.56
C00-C14	口腔、咽頭	84	65	19	58	50	8	1.45	1.30	2.38
C15	食道	87	76	11	75	68	7	1.16	1.12	1.57
C16	胃	301	191	110	226	145	81	1.33	1.32	1.36
C18	結腸	272	157	115	167	87	80	1.63	1.80	1.44
C19-C21	直腸	123	79	44	79	54	25	1.56	1.46	1.76
C22	肝臓	135	81	54	131	82	49	1.03	0.99	1.10
C23-C24	胆嚢、胆管	110	38	72	96	31	65	1.15	1.23	1.11
C25	膵臓	102	53	49	98	56	42	1.04	0.95	1.17
C32	喉頭	26	26	-	13	11	2	2.00	2.36	-
C33-C34	気管支、肺	512	358	154	492	341	151	1.04	1.05	1.02
C43-C44	皮膚	67	21	46	6	3	3	11.17	7.00	15.33
C50,D05	乳房	128	1	127	59	-	59	2.17	-	2.15
C53-C55,C58,D06	子宮※1	224	-	224	55	-	55	4.07	-	4.07
C53-C55,C58	子宮 ※2	161	-	161	55	-	55	2.93	-	2.93
C56	卵巣	51	-	51	25	-	25	2.04	-	2.04
C61	前立腺	62	62	-	40	40	-	1.55	1.55	-
C67	膀胱	44	28	16	26	15	11	1.69	1.87	1.45
C70-C72	脳、神経系	48	25	23	11	5	6	4.36	5.00	3.83
C81-C85,C96	悪性リンパ腫	77	38	39	69	35	34	1.12	1.09	1.15
C91-C95	白血病	119	69	50	123	66	57	0.97	1.05	0.88
C915	成人T細胞性白血病(再掲)	77	45	32	*	*	*	*	*	*

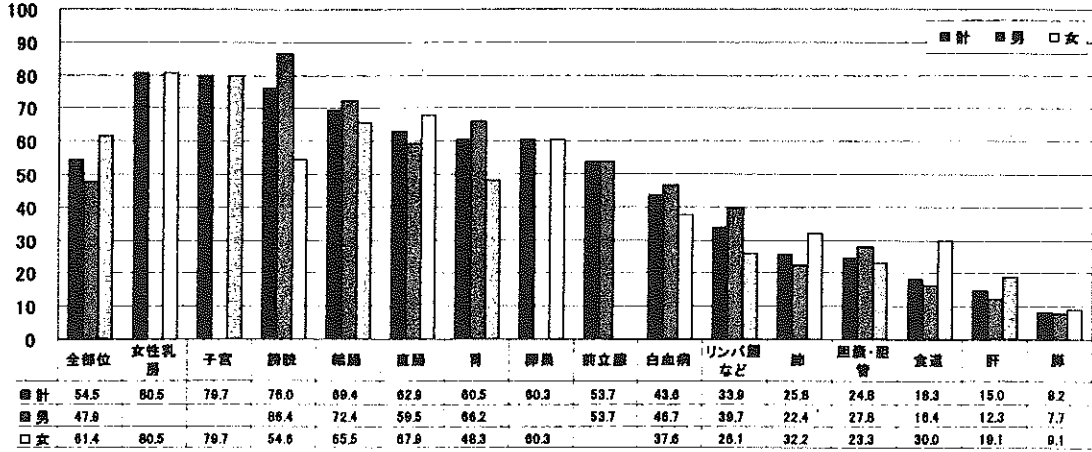
※1:上皮内がん含む

※2:上皮内がん除く

(9) 平成5年がん罹患者5年生存率

平成12年度厚生省がん研究助成金による「地域がん登録」研究班（主任研究者：大阪府立成人病センター大島明：生存率協同調査 参加登録室 全国12登録室）へ参加し、初めて生存率の計測が可能となった。今回は平成5年の単年のため、部位別、性別、各登録別罹患者数が少なく生存率の標準誤差が大きく、比較検討のためには数年（少なくとも3年）のデータの蓄積が必要である。今後引き続き生存率調査を実施し解析を行う。

沖縄県平成5年がん罹患者5年相対生存率



部位	性別	対象者数	実測生存率	SE	相対生存率	SE
全部位	男	1,113	40.7	1.5	47.9	1.5
	女	1,040	55.8	1.6	61.4	1.6
	計	2,153	48.1	1.1	54.5	1.1
食道	男	48	13.6	5.1	16.4	5.4
	女	7	28.6	14.6	30	14.7
	計	55	15.6	6	18.3	5.2
胃	男	165	57.9	3.9	66.2	4
	女	76	43.2	5.7	48.3	5.8
	計	241	53.2	3.3	60.5	3.4
結腸	男	134	60.9	4.2	72.4	4.4
	女	99	58.8	5	65.5	5.1
	計	233	60	3.2	69.4	3.3
直腸	男	63	52.4	6.3	59.5	6.4
	女	48	57.3	7.2	67.9	7.5
	計	111	54.4	4.8	62.9	4.9
肝	男	67	10.4	3.7	12.3	3.9
	女	38	18.4	6.3	19.1	6.3
	計	105	13.3	3.3	15	3.4
胆嚢・胆管	男	19	21.1	9.4	27.8	10
	女	33	21.2	7.1	23.3	7.2
	計	52	21.2	5.7	24.8	5.9
膵	男	28	7.1	3.6	7.7	3.7
	女	13	7.7	3.9	9.1	4
	計	41	7.3	3.7	8.2	3.8
肺	男	201	18.3	2.8	22.4	2.9
	女	102	28	4.5	32.2	4.6
	計	303	21.6	2.4	25.8	2.5
女性乳房	女	163	76.8	3.4	80.5	3.4
	計	163	76.8	3.4	80.5	3.4
	女	146	76.2	3.6	79.7	3.7
子宮	女	146	76.2	3.6	79.7	3.7
	子宮頸部(再掲)	116	75.4	4.1	78.9	4.2
	子宮体部(再掲)	116	75.4	4.1	78.9	4.2
卵巣	女	29	82.5	7.1	85.4	7.2
	計	29	82.5	7.1	85.4	7.2
	女	25	58.3	10.1	60.3	10.1
前立腺	男	39	37.5	7.9	53.7	8.5
	計	39	37.5	7.9	53.7	8.5
	男	29	72	8.4	86.4	8.7
膀胱	女	14	41.7	13.5	54.6	14.2
	計	43	61.9	7.5	76	7.9
	男	11	75	16.3	90.4	15.6
甲状腺	女	55	90.5	4	95.3	4.1
	計	66	88.5	4.1	93.3	4.2
	男	45	35.6	7.1	39.7	7.3
リンパ腫など	女	34	24.3	7.5	26.1	7.6
	計	79	30.8	5.2	33.9	5.3
	男	50	43.6	7.1	46.7	7.2
白血病	女	26	34.6	9.3	37.6	9.5
	計	76	40.6	5.7	43.6	5.7
	男					

1. 主要部位別（肺・胃・肝・膵・結腸・乳房・子宮）では、5年相対生存率で乳房 80.5 %子宮 79.7 %と高く、肺・肝・膵は30 %以下と極めて悪い生存率を示している。

※平成5年罹患者は 3,118 人その内死亡情報のみで登録された罹患者 888 人 (DCO/I:28.5%) 及び上皮内がんを除いた 2,153 人を解析対象とした。

※解析方法は、Kaplan-Meier 法を用いて5年実測生存率を計算し、対象がんによる生命損失の大きさをみるために、実測生存率を期待生存率で除して相対生存率を求めた。期待生存率は、0.5 歳上乘せした Cohort 生存率表に基づき Ederer II法により計算した。

4. 沖縄県悪性新生物登録資料の利用状況

平成 12年における沖縄県悪性新生物登録資料については、下記の利用申請・承認があった。

利用者氏名	申請者所属	研究内容	データ内容
下地 実夫	沖縄県衛生環境研究所	<ul style="list-style-type: none">・ 1993年罹患者生存率協同調査・ 1997年罹患・受療・進行度集計協同調査・ 1990-94年全国値再集計協同調査	<ul style="list-style-type: none">1993年罹患者腫瘍データ1997年罹患者腫瘍データ1989年-1995年罹患者腫瘍データ

II 参 考 资 料

1. 沖縄県悪性新生物登録事業要綱

(1) 目的

近年悪性新生物による死亡は増加の一途をたどり、死因順位の高位を占める現状にかんがみ、本県におけるその実態を明らかにする意義はきわめて大きい。本事業は沖縄県下における悪性新生物の罹患の実態を把握し、悪性新生物対策の資料に資することを目的とする。

(2) 概要

本事業は沖縄県がその実施主体となり、沖縄県に居住する者を対象とし、医療機関で悪性新生物と診断された者及び保健所に報告された死亡者を対象とする。

県内の医療機関における医師は対象疾病患者を診断したとき、あるいは悪性新生物により患者が死亡したとき、予め各医療機関へ配布しておいた届出票にその都度必要事項を記入し、中央登録室へ送付する。

中央登録室は収集した届出票を電子計算機にて処理し患者ごとに登録し保管する。本登録事業に係わる資料の集計解析の結果を年報等により公表し、さらに、必要に応じ各々医療機関に係わる情報を解析し、還元、提供することができる。

また、沖縄県は、これらの資料をもとに悪性新生物の予防対策や医療計画の策定等の基礎的資料に資する。

(3) 組織

登録事業は、医療機関の全面的な協力を得て、老人保健法に基づく沖縄県成人病検診管理指導協議会の指導助言のもとに、沖縄県が実施するものである。

本事業を推進するための事務局を沖縄県福祉保健部健康増進課に置く。

実施機関として中央登録室を置き、届出票の回収、解析、保管及び情報の提供並びに諸疫学調査を行う。

また、登録票記載事項等の照会、検討、その他登録業務の運営に関し協議するため悪性新生物登録審査会を置く。その委員は臨床、病理、疫学の各部門の専門家で構成する。

さらに各地域の保健所は各々所轄の医療機関への届出票の配布作業やその疑義事項の問い合わせ、必要に応じて各種疫学調査を協同で行う。

なお、本事業の組織図は、別添資料に記載する。

(4) 情報の管理

本事業を推進するにあたり、収集された個人情報、他に漏洩のないよう厳重に管理、保管するものとする。

附 則

この要綱は、昭和 62年 4月 27日から実施する。

附 則

この要綱は、昭和 63年 9月 1日から実施する。

2. 沖縄県悪性新生物登録事業実施要領

(1) 登録の対象

沖縄県悪性新生物登録の対象は、沖縄県居住者で下記の疾患と診断された者、または、死亡した者である。

- 1) 悪性新生物 (ICD-10の C00- C96)
- 2) 上皮内癌 (ICD-10の D00- D09)
- 3) 性状不詳の新生物 (ICD-10の D37- D48)

この中には、良性と明記されていない脳腫瘍、内分泌腫瘍を含む。

(2) 届出による登録

各医療機関の医師は上記悪性新生物と診断された患者について、別紙様式による悪性新生物登録票（以下届出票と略す）に所要事項を記入し、中央登録室へ送付する。

届出の時期は初発、再発とも①入院患者は退院時、②外来患者は治療方針が確定（診断確定）した時または治療終了時、③患者死亡時各時期の診断内容をその都度届出る。

既に他の医師からの届出の有無にかかわらず、患者であると診断したときも届出る。届出済みの患者があらたに別の悪性新生物に罹患したと診断したときも届出る。重複悪性新生物患者の場合は、原発部位ごとに別の届出票に記入し届出る。

既に届出済みの患者がその後に非悪性新生物と判明した場合、その旨を「届出取消し」として届出る。

届出の内容は別紙様式による。

(3) 死亡票による登録

行政管理庁の認可を受け、県下各保健所の人口動態調査死亡票から次の事項について調査する。

調査項目は、氏名、性別、生年月日、住所、職業、死亡年月日、死亡場所、死因、その他等で、既登録患者ファイルと照合を行い、また、未登録者については補充登録を行う。

(4) 届出の方法

各医療機関において当該疾病患者を担当した医師は、届出票に所要事項を記載し、患者にかかる秘密の保持に留意し、別添の専用の封筒に入れ、中央登録室宛に郵送する。

(5) 関係医療機関の協力

本登録事業は関係医療機関及びその関係医師等の全面的な協力を得て行うものとする。

(6) 中央登録室

中央登録室は沖縄県衛生環境研究所に置き、各医療機関より収集された届出票はそこで照合、集計を行う。また、集計、解析の結果を、年度終了後年報として公表する。さらに、必要に応じ医療機関に対し、各々に係わる情報を還元するものとする。

(7) 悪性新生物登録審査会

本会は中央登録室をバックアップするため届出票の記載内容の検討、分類法の指導あるいは、報告書の作成にあたり意見を述べる等本事業の完遂に協力する。

(8) 秘密の保持

本事業に従事した医師及び関係者は、患者についての業務上知り得た秘密については、これを厳守するものとする。

附 則

この要領は、昭和 62年 4月 27日から実施する。

附 則

この要領は、昭和 63年 9月 1日から実施する。

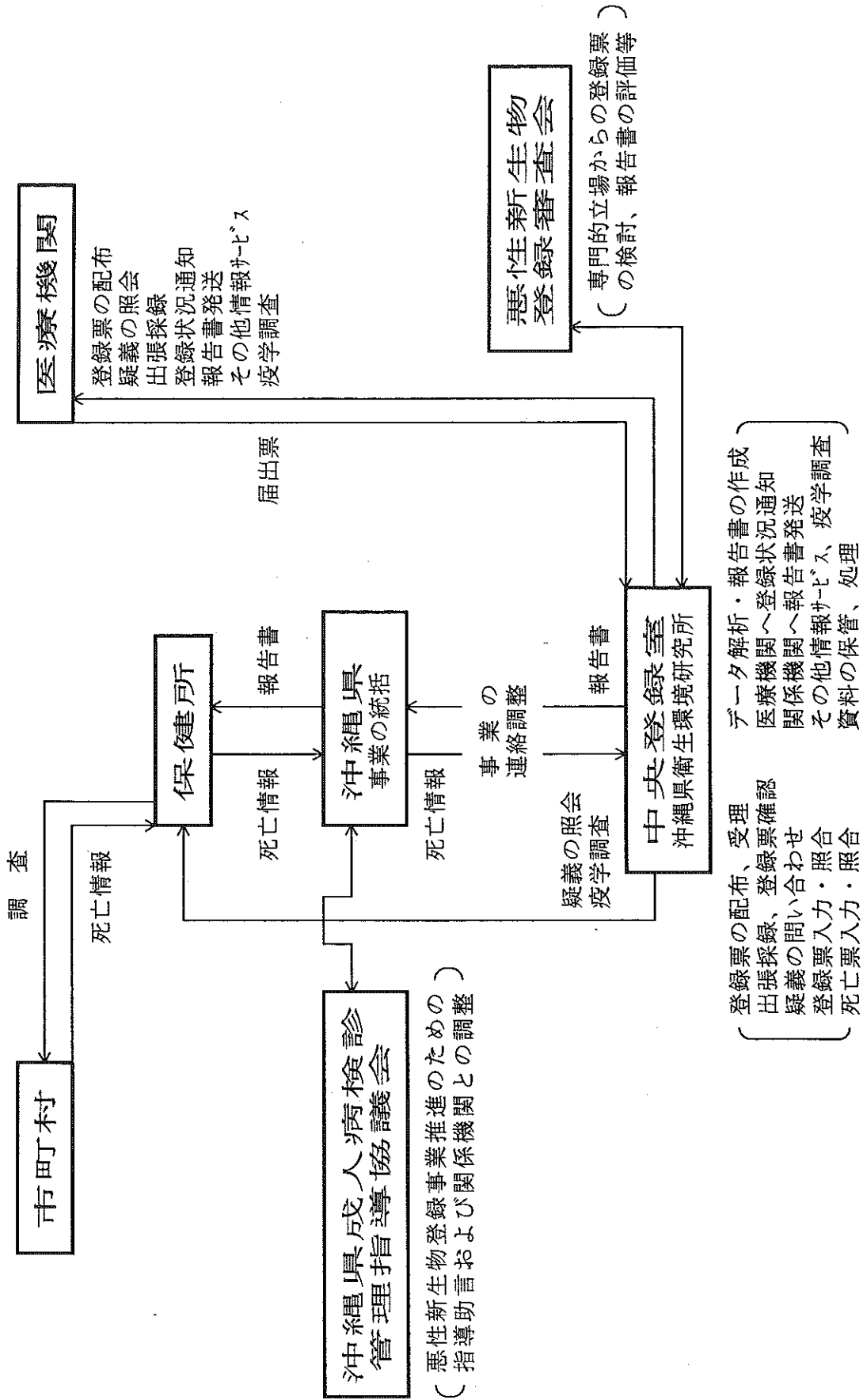
附 則

この要領は、平成 8年 4月 1日から実施する。

附 則

この要領は、平成 11年 3月 30日から実施する。

沖縄県悪性新生物登録事業システム図



② 悪性新生物登録票

診問
追 合 断 せ 票
跡 跡 票

カルテ 番号	
担当医師 氏名	

届出機関名・所在地

・名称

ふりがな

(1) 患者氏名:

(2) 性別: 1. 男 2. 女

(3) 生年月日: 1. 明 2. 大 3. 昭 4. 平 年 月 日

(4) 現住所:

(5) 診断名:

1. 原発 2. 続発 (原発巣 腫瘍占拠部位) 3. 不明
1. 確診 2. 疑診

(6) 進行度:

1. 早期 (上皮内を含む) 2. 臓器限局 3. 所属リンパ節転移 4. 隣接臓器浸潤 5. 遠隔転移 6. 不明

(7) 悪性新生物の既往:

1. 有 (治療機関) 2. 無 3. 不明

(8) 初診年月日: 昭・平 年 月 日

(9) 症状初発年月: 昭・平 年 月 頃

(10) 診断
年月日: 昭・平 年 月 日
疑診

(11) 入院の有無: 1. 有 2. 無

(12) 診断方法: 該当するものには○、中心となるものには◎を付けて下さい。

1. X線 2. 内視鏡 3. 組織診 (組織診断) 4. 細胞診 5. R. I
6. 超音波 7. 剖検 8. 臨床経過のみによる診断 9. CT/MRI 10. その他 ()

(13) 治療方法: ○印と◎印を(12)同様に付けて下さい。治療の具体的内容がわかれば記入して下さい。

a. 治療手段

1. 手術 (昭・平 年 月 日) 1. 治療切除 2. 非治療切除 3. その他の手術
2. 放射線療法 3. 化学療法 4. ホルモン療法 5. 免疫療法
6. 対症療法のみ 7. その他

b. 具体的内容 ()

(14) 現在の状態:

1. 生存中 (最終生存確認年月日: 昭・平 年 月 日)
2. 死亡 (死亡年月日: 昭・平 年 月 日) 死因: 1. がん死 2. がん以外による死
3. 不明 死因名 ()

(15) 患者が貴院受診前に他機関に訪れている場合は、その医療機関名を記載ください。

(16) 患者を他機関に紹介された場合は、その診療機関名を記載下さい。

(17) 受診動機:

1. 有訴受診 2. 集団検診 3. 個人健康診断 (ドックを含む) 4. 他医療機関より紹介 5. その他

この欄は記入しないでください。

※受付年月日:

※受付番号:

※登録番号:

9011290

料金受取人私

大里局承認
1

蓋出有効期開
平成日成月
平成日成月

〒901-1290

大里村字大里二〇八五番地

沖繩県衛生環境研究所 行

(企画管理部企画情報室)

開封厳禁

届出機関 所在地・名称
貴病院・医院・診療所の所在地と名称を書いて下さい。レセプトなどに使用されるスタンプでも構いません。

(1) 患者氏名
氏名には必ず正しいふりがなを付けて下さい。

(3) 生年月日
明(明治), 大(大正), 昭(昭和)の該当する番号を○で囲み, 年月日を記入して下さい(この項は登録照合の第1指標といたしますので, お書き間違いのないようにお願いいたします)。

(4) 現住所
県内居住者は市・郡名からお書き下さい。市・郡・町・村の文字は該当するものを○で囲んで下さい。

(6) 進行度
早期(上皮内含む), 臓器限局, 所属リンパ節転移, 隣接臓器浸潤, 遠隔転移, 不明の該当する番号を○で囲んでください。

(8) 初診年月日
(5)項に記載の腫瘍のために, 患者が貴医療機関を最初に受診した年月日を記入して下さい。

(10) 診断・疑診年月日
貴医療機関が, 患者を(5)項に記載の腫瘍と診断または疑診(記入の時点でなお疑診に留まっている場合)の年月日を記入して下さい。

(14) 現在の状態
貴医療機関が確認されている最新の患者の状態について, 該当する番号を○で囲んで下さい。なお, 生存中の場合には最終生存確認年月日を, 死亡の場合には死亡年月日および死亡原因を記入して下さい。

1. 記入の対象は悪性新生物(ただし上皮内癌, 性状不詳の新生物を含む裏面 国際疾病分類参照)と診断または疑診された患者です。
 2. 診断または疑診の時点に限らず, 確定時(病理組織診断時など), 他医紹介時, 手術時, 退院時, 死亡時などにも, 経過を追って御通知いただければ幸いです(再通知の場合は(1)~(4)の項と, 追加・訂正・更新の
- あった項のみの記入で構いません)。
3. 腫瘍調査部から送付した問い合わせ票, 追跡票は, 赤枠の項(他に追加・訂正・更新の項があればその項)を記入して下さい。
 4. 数字は算用数字を用いて下さい。
 5. コード・シートには記入しないで下さい。
 6. 記入についてのお問い合わせは, 沖縄県衛生環境研究所企画情報室にお電話ください。(TEL 098-945-0782)

カルテ番号および担当医師の氏名
もしお差支えなければ, 後日の問い合わせに御回答いただく便宜上カルテ番号および担当医師の氏名を記入して下さい。

(2) 性別
該当する番号を○で囲んで下さい。

(5) 診断名
診断名中には, 分類のために腫瘍発生の臓器を示して下さい(ただし, リンパ組織および造血組織の悪性新生物は腫瘍細胞による分類ですく裏面参照)。なお, 明確に悪性を示す言葉のない診断名(例一膀胱腫瘍)の場合, もし悪性であることが判明していれば悪性の言葉を付けて下さい(悪性の言葉がないと, 性状不詳の新生物<裏面参照>に分類されます)。また, 上皮内癌の症例には上皮内癌, 再発の症例には再発と書き添えて下さい。

腫瘍占居部位: 診断名に示された臓器内の腫瘍の占居部位を書いて下さい(例一診断名: 胃癌 腫瘍占居部位: 噴門部)。
原発・続発・不明: 診断名に記載された腫瘍の該当する番号を○で囲んで下さい。続発性の場合(原発巣摘除後の転移巣における再発を含む)には, 原発巣を記入して下さい。
確定・疑診: 貴医療機関における判断により, 該当する番号を○で囲んで下さい。

(9) 症状初発年月
(5)項に記載の腫瘍によると思われる患者の症状の初発年月を記入して下さい(無症状のまま診断または疑診された場合には, /<斜線>を書き入れて下さい。不明の場合には空欄として下さい)。集検で発見の場合は"集検"とし, その年月を記入して下さい。

(11) 入院の有無
貴医療機関への入院について, 該当する番号を○で囲んで下さい。

(7) 悪性新生物の既往
(12) 診断方法
(13) 治療方法
(15) 前診療機関
(16) 紹介診療機関
裏面を参照して下さい。

沖 縄 県

悪性新生物登録票

問 診 票
問 い 合 せ 票
追 跡 票

届出機関名・所在地 ・ 名 称 _____		カルテ番号 _____ 担当医師氏名 _____
(1) 患者氏名: _____	(2) 性別: 1. 男 2. 女	
(3) 生年月日: 1. 明 2. 大 3. 昭 _____年 _____月 _____日		
(4) 現住所: 沖 縄 県 _____ 市 _____ 町 _____ 村 _____ 番地		
(5) 診断名: _____ 腫瘍占居部位 _____ 1. 原発 2. 続発(原発巣 _____) 3. 不明 1. 確定 2. 疑診		
(6) 進行度: 1. 早期(上皮内含む) 2. 臓器限局 3. 所属リンパ節転移 4. 遠隔転移		
(7) 悪性新生物の既往: 1. 有(治療機関 _____) 2. 無 3. 不明		
(8) 初診年月日: 昭 _____年 _____月 _____日	(9) 症状初発年月: 昭 _____年 _____月 頃	
(10) 診断年月日: 昭 _____年 _____月 _____日	(11) 入院の有無: 1. 有 2. 無	
(12) 診断方法: 該当するものには○, 中心となるものには◎を付けて下さい。 1. X線 2. 内視鏡 3. 組織診(組織診断) 4. 細胞診 5. R.I 6. 超音波 7. 剖検 8. 臨床経過のみによる診断 9. CT 10. その他(_____)		
(13) 治療方法: ○印と◎印を(12)と同様に付けて下さい。治療の具体的内容がわかれば記入して下さい。 a. 治療手段 1. 手術(昭 _____年 _____月 _____日 1. 治療切除 2. 非治療切除 3. その他の手術) 2. 放射線療法 3. 化学療法 4. ホルモン療法 5. 免疫療法 6. 対症療法のみ 7. その他 _____ b. 具体的内容(_____)		
(14) 現在の状態: 1. 生存中(最終生存確認年月日: 昭 _____年 _____月 _____日) 2. 死亡(死亡年月日: 昭 _____年 _____月 _____日) 死因 1. がん死 2. がん以外による死 3. 不明 死因名(_____)		
(15) 患者が貴院受診前に他機関を訪れている場合は, その診療機関名を記載ください。		(16) 患者を他機関に紹介された場合は, その診療機関名を記載ください。
(17) 受診動機: 1. 有訴受診 2. 集団検診 3. 個人健康診断 (ドック含む) 4. 他医療機関より紹介 5. その他 _____		
この欄は記入しないでください。 * 受付年月日: _____ * 受付番号: _____ * 登録番号: _____		

(7) 悪性新生物の既往

患者の悪性新生物の既往（再発例における初発ならびに重複発生例における既往）について、該当する番号を○で囲んで下さい。なお、有りの場合には既往の腫瘍を診療した機関名を記入して下さい。

(12) 診断方法

貴医療機関が実施された診断方法の番号を○で囲んで下さい。なお、もつとも診断または疑診の根拠となった診断方法に、1つだけ◎を付けて下さい。

1. X線： 各種X線検査による診断
2. 内視鏡： ガストロカメラ、眼底カメラ、コルポスコープ、その他エンドスコープ類による診断。
3. 組織診： 手術、穿刺（骨髄穿刺を含む）などによって得られた被検切片の病理組織検査による診断。なお、組織診断名を記入して下さい。
4. 細胞診： パパニコロー法など剥離細胞の鏡検（末梢血の塗抹標本検査を含む）による診断。
5. RI： ラジオアイソトープを利用した検査による診断。
6. 超音波： 超音波を利用した検査による診断。
7. 剖検： 屍体の病理解剖による診断。なお、組織診断名は番号3（組織診）を○で囲み、記入して下さい。
8. 臨床経過のみによる診断： 1～7、および9、0の診断方法を行わず、主訴、既往歴、視診、打診、触診、ならびに臨床経過のみによる診断。
9. CT： コンピュータ・トモグラフィによる診断。
10. その他： 1～9以外の診断方法による診断。なお、実施された診断方法の呼称を記入して下さい。

(13) 治療方法

貴医療機関が実施された治療方法の番号を○で囲んで下さい。なお、もつとも中心となつている治療方法に、1つだけ◎を付けて下さい。

1. 手術： 病巣を切除（全摘を含む）するか、または手術的に病状を改善する治療。なお、手術年月日（手術が2回以上にわたる場合には主要な手術の年月日）を記入して下さい。また、治癒切除、非治癒切除、その他の手術（病巣切除のない吻合術、瘻造設術、単開腹など）の該当する番号を○で囲んで下さい。
2. 放射線療法： 各種放射線の照射による治療。
3. 化学療法： 各種制癌剤による治療。
4. ホルモン療法： ホルモンの作用を応用した治療。
5. 免疫療法 免疫反応を応用した治療。なお、その治療方法の呼称を記入して下さい。
6. 対症療法のみ： 1～5、および7の治療方法を行わず、対症療法のみによる治療。
7. その他： 1～6以外の治療方法による治療。なお、実施された治療方法の呼称を記入して下さい。

(15) 前診療機関

(5) 項記載の腫瘍のために、患者が貴医療機関を受診する以前に受診した診療機関があれば、その診療機関名を書いて下さい。

(16) 紹介診療機関

(5) 項に記載の腫瘍のために、患者を他の診療機関に紹介された場合には、その診療機関名を書いて下さい。

口唇、口腔および咽頭の悪性新生物 (C00 - C14)

C00 口唇の悪性新生物
C01 舌根<基底>部の悪性新生物
C02 その他及び部位不明の舌の悪性新生物
C03 歯肉の悪性新生物
C04 口腔底の悪性新生物
C05 口蓋の悪性新生物
C06 その他及び部位不明の口腔の悪性新生物
C07 耳下腺の悪性新生物
C08 その他及び部位不明の大唾液腺の悪性新生物
C09 扁桃の悪性新生物
C10 中咽頭の悪性新生物
C11 鼻<上>咽頭の悪性新生物
C12 梨状陥凹<洞>の悪性新生物
C13 下咽頭の悪性新生物
C14 その他及び部位不明の口唇、口腔及び咽頭の悪性新生物

消化器の悪性新生物 (C15 - C26)

C15 食道の悪性新生物
C16 胃の悪性新生物
C17 小腸の悪性新生物
C18 結腸の悪性新生物
C19 直腸S状結腸移行部の悪性新生物
C20 直腸の悪性新生物
C21 肛門及び肛門管の悪性新生物
C22 肝及び肝内胆管の悪性新生物
C23 胆のう<嚢>の悪性新生物
C24 その他及び部位不明の胆道の悪性新生物
C25 膵の悪性新生物
C26 その他及び部位不明の消化器の悪性新生物

呼吸器及び胸腔内臓器の悪性新生物 (C30 - C39)

C30 鼻腔及び中耳の悪性新生物
C31 副鼻腔の悪性新生物
C32 喉頭の悪性新生物
C33 気管の悪性新生物
C34 気管支及び肺の悪性新生物
C37 胸腺の悪性新生物
C38 心臓、縦隔及び胸膜の悪性新生物
C39 その他及び部位不明の呼吸器及び胸腔内臓器の悪性新生物

骨及び関節軟骨の悪性新生物 (C40 - C41)

C40 (四) 肢の骨及び関節軟骨の悪性新生物
C41 その他及び部位不明の骨及び関節軟骨の悪性新生物

皮膚の黒色腫及びその他の悪性新生物 (C43 - C44)

C43 皮膚の悪性黒色腫
C44 皮膚のその他の悪性新生物

中皮及び軟部組織の悪性新生物 (C45 - C49)

C45 中皮腫
C46 カポジ<Kaposi>肉腫
C47 末梢神経及び自律神経系の悪性新生物
C48 後腹膜及び腹膜の悪性新生物
C49 その他の結合組織及び軟部組織の悪性新生物

乳房の悪性新生物 (C50)

C50 乳房の悪性新生物

女性性器の悪性新生物 (C51 - C58)

C51 外陰の悪性新生物
C52 膣の悪性新生物
C53 子宮頸(部)の悪性新生物
C54 子宮体部の悪性新生物
C55 子宮の悪性新生物、部位不明
C56 卵巣の悪性新生物
C57 その他及び部位不明の女性性器の悪性新生物
C58 胎盤の悪性新生物

男性性器の悪性新生物 (C60 - C63)

C60 陰茎の悪性新生物
C61 前立腺の悪性新生物
C62 精巣<睾丸>の悪性新生物
C63 その他及び部位不明の男性性器の悪性新生物

尿路の悪性新生物 (C64 - C68)

C64 腎盂を除く腎の悪性新生物
C65 腎盂の悪性新生物
C66 尿管の悪性新生物
C67 膀胱の悪性新生物
C68 その他及び部位不明の泌尿器の悪性新生物

眼、脳及び中枢神経系のその他の部位の悪性新生物 (C69 - C72)

C69 眼及び付属器の悪性新生物

C70 髄膜の悪性新生物
C71 脳の悪性新生物
C72 脊髄、脳神経及び中枢神経系のその他の部位の悪性新生物

甲状腺及びその他の内分泌腺の悪性新生物 (C73 - C75)

C73 甲状腺の悪性新生物
C74 副腎の悪性新生物
C75 その他の内分泌腺及び関連組織の悪性新生物

部位不明確、続発部位及び部位不明の悪性新生物 (C76 - C80)

C76 その他及び部位不明確の悪性新生物
C77 リンパ節の続発性及び部位不明の悪性新生物
C78 呼吸器及び消化器の続発性悪性新生物
C79 その他の部位の続発性悪性新生物
C80 部位の明示されない悪性新生物

リンパ組織、造血組織及び関連組織の悪性新生物 (C81 - C96)

C81 ホジキン<Hodgkin>病
C82 ろ胞性「結節性」非ホジキン<non-Hodgkin>リンパ腫
C83 びまん性非ホジキン<non-Hodgkin>リンパ腫
C84 末梢性及び皮膚T細胞リンパ腫
C85 非ホジキン<non-Hodgkin>リンパ腫のその他及び詳細不明の型
C88 悪性免疫増殖性疾患
C90 多発性骨髄腫及び悪性形質細胞腫瘍
C91 リンパ性白血病
C92 骨髄性白血病
C93 単球性白血病
C94 その他の細胞型の明示された白血病
C95 細胞型不明の白血病
C96 リンパ組織、造血組織及び関連組織のその他及び詳細不明の悪性新生物

独立した（原発性）多部位の悪性新生物（C97）

C97 独立した（原発性）多部位の悪性新生物

上皮内新生物（D00 - D09）

- D00 口腔、食道及び胃の上皮内癌
- D01 その他及び部位不明の消化器の上皮内癌
- D02 中耳及び呼吸器系の上皮内癌
- D03 上皮内黒色腫
- D04 皮膚の上皮内癌
- D05 乳房の上皮内癌
- D06 子宮頸(部) の上皮内癌
- D07 その他及び部位不明の性器の上皮内癌
- D09 その他及び部位不明の上皮内癌

性状不詳又は不明の新生物（D37 - D48）

- D37 口腔及び消化器の性状不詳又は不明の新生物
- D38 中耳、呼吸器及び胸腔内臓器の性状不詳
又は不明の新生物
- D39 女性性器の性状不詳又は不明の新生物
- D40 男性性器の性状不詳又は不明の新生物
- D41 泌尿器の性状不詳又は不明の新生物
- D42 髄膜の性状不詳又は不明の新生物
- D43 脳及び中枢神経系の性状不詳又は不明の新生物
- D44 内分泌腺の性状不詳又は不明の新生物
- D45 真正赤血球増加症<多血症>
- D46 骨髄異形成症候群
- D47 リンパ組織、造血組織及び関連組織の
性状不詳又は不明のその他の新生物
- D48 その他及び部位不明の性状不詳又は不明の
新生物

3. 沖縄県悪性新生物登録資料の利用に関する規程

1 目的

沖縄県悪性新生物登録（以下「がん登録」という。）事業に関する秘密保持を遵守するため、がん登録資料の利用にあたって必要な事項を定める。

2 登録資料の利用

- (1) 沖縄県がん登録事業報告書等により公表されている資料以外の資料を、保健、医療及び学術研究のために利用する場合には、その目的・資料の内容・資料の利用方法を記載した申請書（様式1）及び、この資料により知り得た個人情報・医療施設に関する情報を他に漏らさない旨の誓約書を沖縄県衛生環境研究所長を経て沖縄県福祉保健部長（以下「福祉保健部長」という。）に提出しなければならない。
- (2) 福祉保健部長はがん登録資料の利用について、差し支えないと判断したときは、申請者にがん登録資料利用許可書（様式2）及び資料を交付する。
- (3) 申請者は、がん登録資料を受領したときは、ただちに資料受領書を沖縄県衛生環境研究所長に提出しなければならない。（様式3）
- (4) 申請者は、入手したがん登録資料の保管については、申請者の責任において十分な配慮をしなければならない。
- (5) 沖縄県衛生環境研究所長はがん登録資料の利用状況について、その年度の事業年報に掲載するものとする。

3 その他

この規程に定めるもののほか、必要な事項は、福祉保健部長が沖縄県成人病検診管理指導協議会設置要綱第6条に定める成人病登録・評価等部会長と協議のうえ定める。

附 則

この規程は、平成8年4月15日から適用する。

附 則

この規定は、平成10年4月1日から適用する。

(様式1)

沖縄県悪性新生物登録資料の研究的利用について（申請）

沖縄県福祉保健部長 殿

申請年月日 年 月 日

申請者

施設名

所在地

所属長名

印

利用者

所属課(科)

職名

氏名

印

私儀、下記の研究をすすめるに際し、沖縄県悪性新生物の資料を利用いたしたく許可をお願いします。資料の利用については、別添「沖縄県悪性新生物登録資料の取り扱いについて」における各事項を遵守します。

- 1 研究課題
- 2 研究目的
- 3 資料名及び形態（該当するものに○）

標題：

-
- 1 統計数値
 - 2 個人情報
 - 4 資料の内容
 - 5 資料の利用方法

(様式2)

福 健 第 号

平 成 年 月 日

殿

沖縄県福祉保健部長

沖縄県悪性新生物登録資料の研究的利用について（許可）

平成 年 月 日付けをもって申請のあった標記について下記の条件を付して許可します。

ただし、この資料の利用及び研究結果のとりまとめにあたっては、別添「沖縄県悪性新生物登録資料の取り扱いについて」における各事項を遵守しなければならない。

記

利用条件

(様式3)

沖縄県悪性新生物登録情報サービス

受 領 書

さきに申請しました沖縄県悪性新生物登録事業にかかる下記資料を受領しました情報の保管及び利用については、「沖縄県悪性新生物登録資料の取り扱いについて」の各事項を遵守いたします。

平成 年 月 日

沖縄県衛生環境研究所長 殿

施設名

所在地

受領責任者

所属課(科)

職 名

氏 名

印

記

資料名及び形態

標 題：

1 統計数値

2 個人情報

(別添)

沖縄県悪性新生物登録資料の取り扱いについて

沖縄県悪性新生物登録（以下「がん登録」という。）資料は、「個々の患者並びに医療施設に関する秘密を守る」ことを前提にして、沖縄県が県内各医療施設から提出していただいた医療情報です。

したがって、「沖縄県がん登録事業報告書」等により公表された資料以外の資料を使用するにあたっては次の事項を守って下さい。

1 秘密の保護

- (1) がん登録資料から得た個人情報、第三者に漏らさない。また、知り得た患者に対し直接接触してはならない。
- (2) がん登録資料から知り得た医療施設に対し、直接接触してはならない。

2 利用資料の保管及び利用後の取り扱いについて

- (1) がん登録に関する公表された資料以外の資料を利用するときは、沖縄県衛生環境研究所長（以下「研究所長」という。）を経て沖縄県福祉保健部長（以下「福祉保健部長」という。）に利用申請書を提出し、許可を得なければならない。
- (2) 入手した資料は、利用申請目的以外には使用してはならない。
- (3) 申請者は、入手した資料の保管については、申請者の責任において十分な配慮をしなければならない。

3 研究結果の報告

- (1) 研究結果の公表にあたっては、その内容の写しを研究所長を経て、福祉保健部長に提出しなければならない。
- (2) 論文中に「沖縄県悪性新生物登録資料を利用した」ことを記載しなければならない。
- (3) 印刷論文の別冊を研究所長を経て福祉保健部長に提出するものとする。

4 申請内容の変更

申請の内容に変更が生じたときは、改めて申請する。

このことについての問い合わせ先は

沖縄県衛生環境研究所 企画情報室
〒901-1202 沖縄県大里村大里2085番地
(電話 098-945-0782)

誓 約 書

沖縄県悪性新生物登録資料の利用により知り得た個人情報および医療施設に関する情報は他に漏らさないことを誓います。

平成 年 月 日

沖縄県衛生環境研究所長 殿

申 請 者

施 設 名

所 在 地

所 属 長 名

印

利 用 者

所 属 課 (科)

職 名

氏 名

印

4. 中央登録室の業務

中央登録室の業務は、登録票の受理、受付、仕分け、分類、検査、電算機入力、照合処理や、データの解析、医療機関への情報の還元、疫学調査、報告書作成をする等、複雑多岐にわたり医学、統計学の専門的知識と登録業務についての経験の積み重ねが要求される。

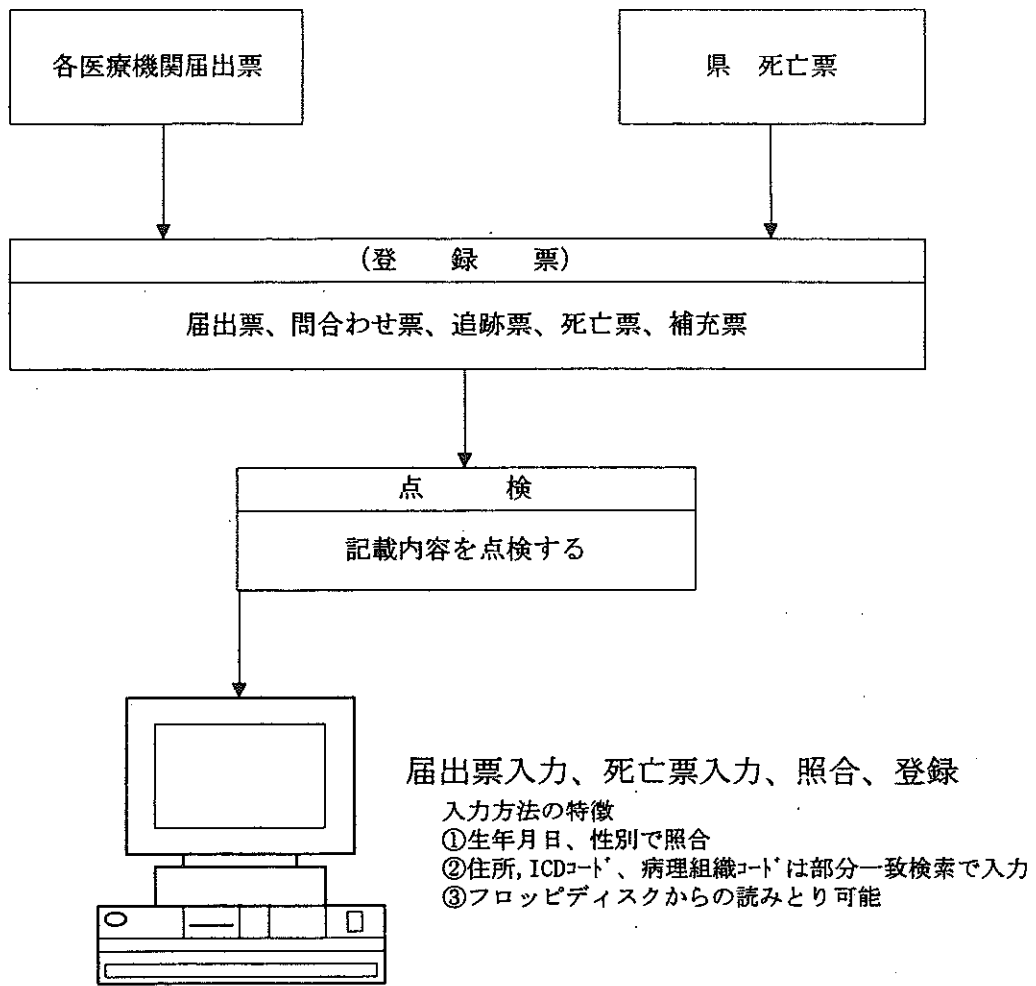
本県の中央登録室のある沖縄県衛生環境研究所では、平成元年に登録票の登録システム及び照合処理業務、集計表出力業務を中心とする電算処理システム（悪性腫瘍登録システム）を開発し、事業の円滑な推進を図っている。

また、平成6年度には電算処理システムの容量拡大及び処理速度を高めるためにこれまで利用していた機種N5200/05mkIIをN5200MODEL98/105に改めた。

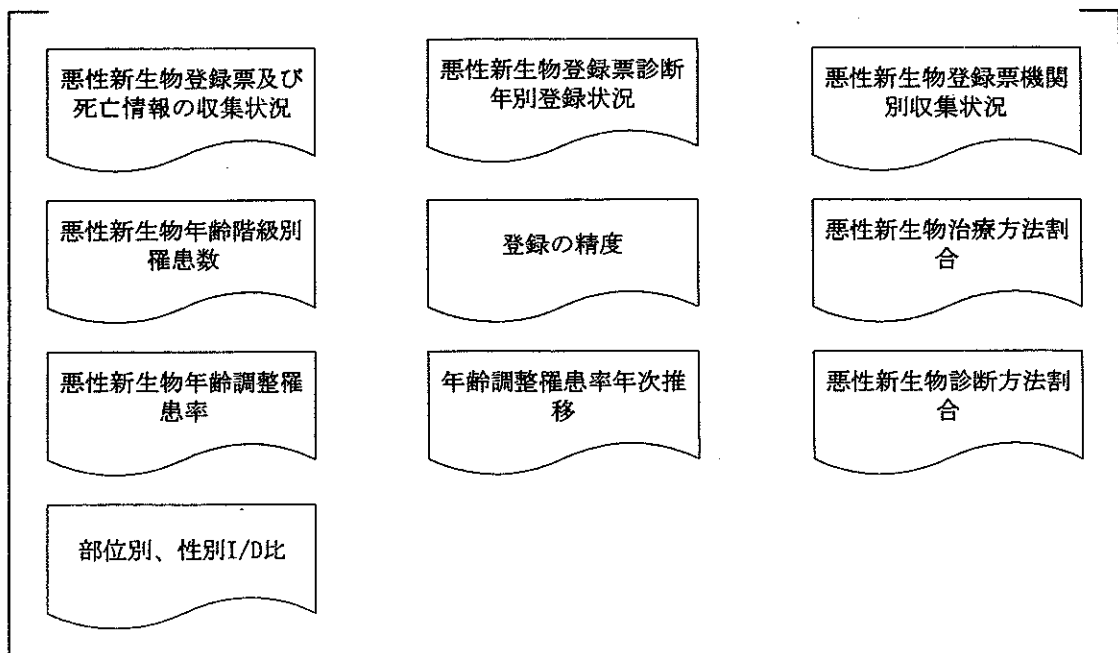
さらに、平成11年度には老人保健強化推進特別事業によりシステムの大幅な修正をおこない本事業の充実強化を図った。

機器構成は旧モデルのN5200MODEL98/105からウィンドウズ[®]版対応機種HEWLETPACKARD LC3PⅢ/500 WindowsNT Serverへ一新し、周辺機器の整備や、ICD10、病理組織コード入力、GIS（地理情報システム）入力および出力帳票の充実等ソフトウェアの整備を行った。本システムにより、登録票及び死亡票等のデータを入力すると同時に、原票履歴ファイル及び死亡情報ファイル等との煩雑な照合作業を自動的に行うようになり、照合作業の軽減が図られた。罹患率等の算出・集計・出力も一部自動化された。システム概略図を次ページに示す。

沖縄県がん登録システム概略図



帳票出力



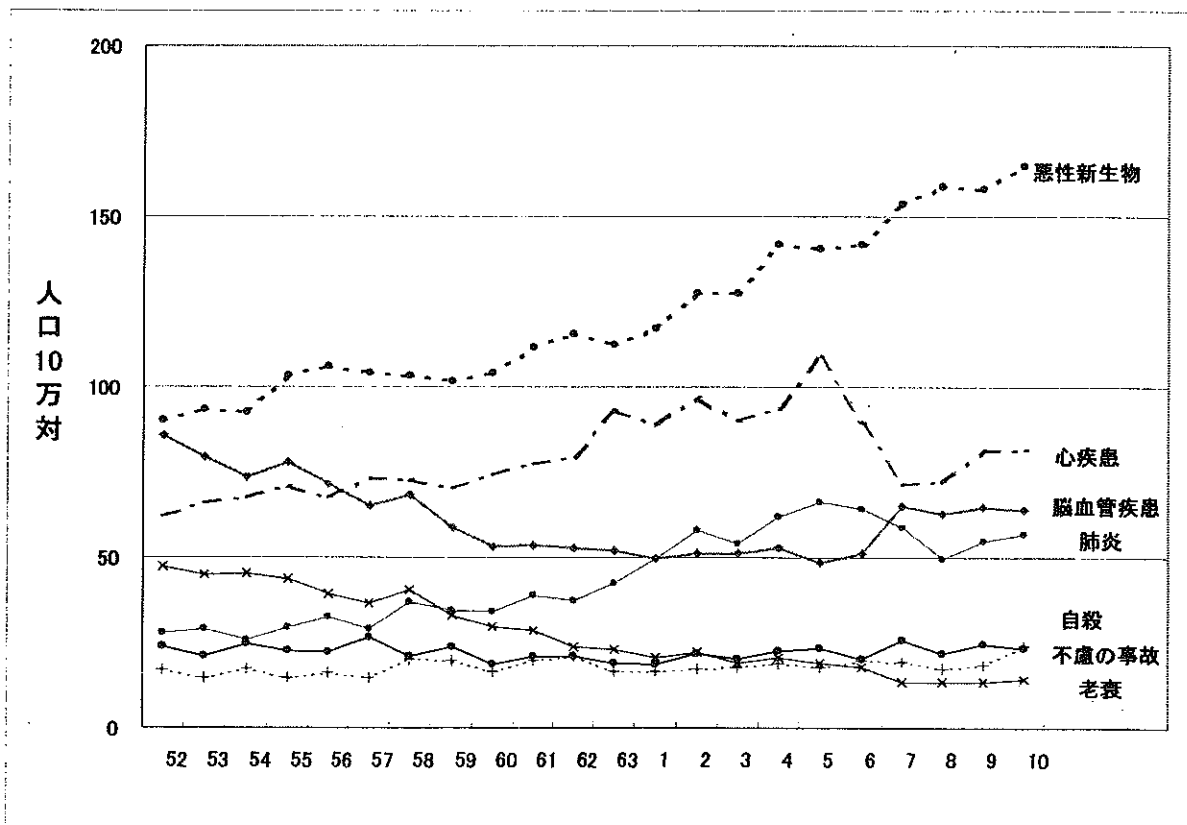
5. 沖縄県の主要死因死亡率の年次推移

沖縄県の死亡率の年次推移をみると、昭和52年に悪性新生物が脳血管疾患にかわって死亡の第1位となった。昭和57年には、心疾患が脳血管疾患にかわって第2位となり平成元年には肺炎及び気管支炎が第3位となったが、平成7年には再度脳血管疾患が第3位となった。平成6年以降の脳血管疾患の増加と心疾患の減少は、第9回修正国際疾病分類から第10回修正国際疾病分類改訂による影響である。平成9年には心疾患は増加に転じている。平成10年には自殺が不慮の事故を抜き増加している。

表10. 沖縄県主要死因死亡率年次推移

昭和	52	53	54	55	56	57	58	59	60	61	62	63	平成									
	1	2	3	4	5	6	7	8	9	10												
悪性新生物	94.0	93.3	92.6	103.0	106.0	104.1	103.0	101.4	103.9	111.5	115.4	112.3	117.0	127.4	127.2	141.6	140.3	141.7	153.5	152.7	167.8	164.8
脳血管疾患	85.6	79.3	73.3	77.8	71.4	64.9	68.3	58.9	53.0	53.5	62.9	51.9	49.5	51.1	51.1	52.6	48.3	51.0	65.1	62.7	64.7	63.9
心疾患	61.9	66.0	67.4	70.5	67.4	73.1	72.8	70.2	74.1	77.3	79.5	92.9	88.7	96.9	90.2	93.8	108.8	89.2	71.4	72.2	81.3	81.5
老衰	47.4	44.7	45.1	43.6	39.4	36.7	40.5	32.9	28.7	28.6	24.0	23.2	20.7	22.4	19.0	20.7	19.1	18.0	13.6	13.5	13.5	14.4
肺炎及び気管支炎	27.8	29.1	28.9	29.2	32.5	29.0	37.1	34.5	34.2	38.7	37.2	42.6	49.8	57.9	53.8	61.8	66.3	64.2	58.8	49.8	54.9	56.8
不慮の事故	23.7	21.2	24.7	22.8	22.2	26.7	21.2	23.9	18.6	21.0	21.1	18.9	18.6	21.9	20.1	22.8	23.3	20.3	28.9	21.8	24.6	23.6
自殺	17.2	14.8	17.6	14.8	16.1	14.7	20.3	19.8	16.8	19.9	21.0	16.6	16.8	17.6	17.7	18.9	17.7	19.9	19.6	17.5	18.8	24.3

図3. 沖縄県主要死因死亡率年次推移



資料：沖縄県における成人病の疫学調査、衛生統計年報（人口動態編）

6. 主要部位別悪性新生物死亡率推移

部位別に悪性新生物死亡率の推移をみると、気管支・肺が男で昭和 53年から、女で昭和 60年から胃がんにかわり死亡の第 1位となり増加傾向にある。平成 7年には男の大腸がんが胃がんの順位がかわったが、平成 9年に再び順位が入れ代わっている。女では大腸がん第 2位、胃がん第 3位、乳がん第 4位となった。

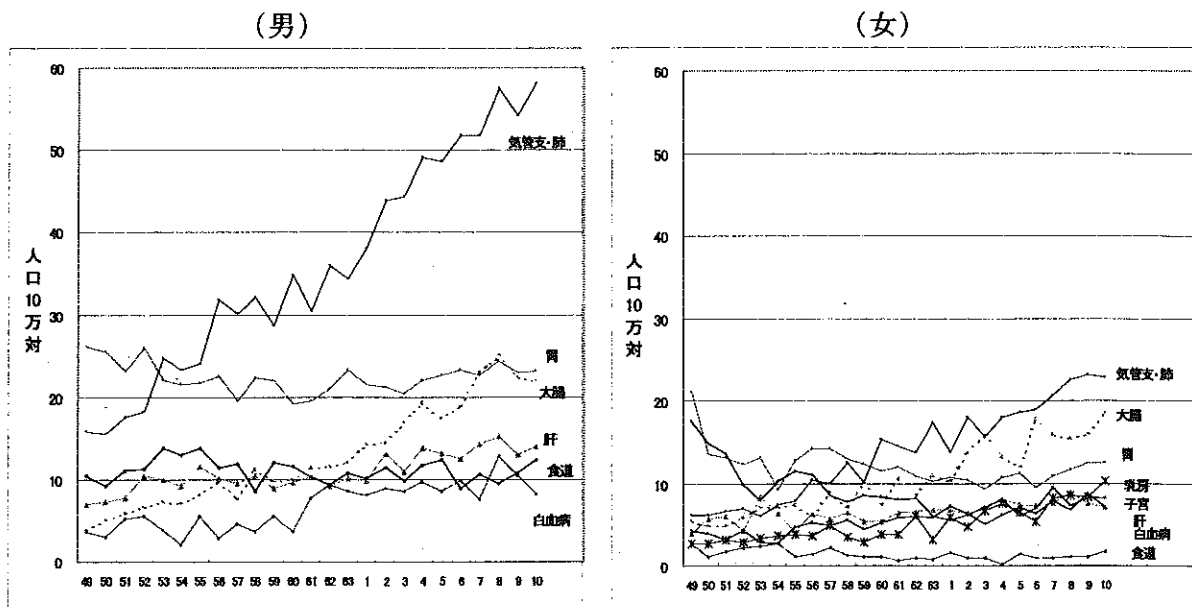
子宮がんは平成元年まで減少、その後増減を繰り返している。乳がんによる死亡率は平成 4年まで増加傾向にあったが、平成 5,6年に一旦減少し平成 7年以降再び増加している。

表 1 1. 部位別悪性新生物死亡率推移

	昭和										平成														
	49	50	51	52	53	54	55	56	57	58	59	60	61	62	63	1	2	3	4	5	6	7	8	9	10
食道	10.4	9.2	11.0	11.3	13.8	13.0	13.8	11.4	11.8	8.5	12.0	11.5	10.3	9.4	10.8	10.1	11.4	9.8	11.7	12.3	8.9	10.6	9.4	10.8	12.3
胃	26.1	25.5	23.2	26.0	22.1	21.6	21.7	22.5	19.5	22.3	22.0	19.1	19.5	21.1	23.3	21.5	21.2	20.4	22.0	22.7	23.3	22.7	24.4	23.0	23.1
肝	7.0	7.2	7.7	10.5	10.0	9.1	11.6	10.2	9.5	10.4	8.9	9.6	10.3	9.2	10.1	9.8	13.2	11.0	13.7	13.1	12.5	14.3	15.2	13.0	13.9
気管支・肺	15.8	15.5	17.6	18.1	24.7	23.3	24.1	31.8	30.1	32.2	28.6	34.8	30.5	35.9	34.3	38.0	43.9	44.3	49.0	48.6	51.7	51.7	57.5	54.1	58.1
白血病	3.6	2.9	5.2	5.5	3.8	2.1	5.5	2.9	4.7	3.7	5.6	3.6	7.7	9.4	8.6	8.1	8.9	8.5	9.6	8.5	9.8	7.6	12.8	10.5	8.2
大腸	3.8	5.1	5.8	6.7	7.4	7.1	8.1	9.8	7.5	11.3	9.8	10.0	11.5	11.6	12.0	14.3	14.4	16.9	19.3	17.4	18.9	23.0	25.1	22.4	21.9

	昭和										平成														
	49	50	51	52	53	54	55	56	57	58	59	60	61	62	63	1	2	3	4	5	6	7	8	9	10
食道	2.7	1.1	1.7	2.2	2.4	2.7	1.1	1.4	2.3	1.2	1.2	1.2	0.7	1.0	0.8	1.6	1.0	1.0	0.2	1.4	0.9	0.9	1.1	1.1	1.8
胃	21.2	13.5	13.0	12.3	13.1	9.2	12.8	14.2	14.2	12.8	12.4	11.5	11.9	10.9	10.3	10.7	10.4	9.2	10.7	11.2	9.4	10.9	11.7	12.4	12.4
肝	4.0	5.6	6.0	4.2	8.4	6.3	4.1	6.3	5.7	6.5	5.4	5.4	6.5	6.6	6.9	6.8	6.3	7.0	8.0	7.4	7.2	7.6	8.8	7.5	7.1
気管支・肺	6.1	6.2	6.7	7.0	6.0	7.4	7.8	10.4	9.9	12.5	10.2	15.2	14.4	13.7	17.3	13.7	18.0	15.6	18.0	18.6	18.9	20.6	22.6	23.1	22.9
乳房	2.7	2.6	3.2	2.8	3.3	3.6	3.7	3.7	4.9	3.4	2.9	3.9	3.8	5.9	3.1	5.8	4.7	6.7	7.6	6.5	5.3	8.2	8.4	8.4	10.2
子宮	17.6	14.9	13.6	9.7	7.8	10.2	11.6	11.1	8.5	7.7	8.5	8.4	8.0	8.2	6.0	5.5	6.1	7.2	8.0	6.0	7.0	9.5	7.2	8.4	8.2
白血病	4.2	4.0	3.2	4.2	2.9	2.7	4.8	5.3	4.9	5.5	4.4	5.2	5.8	5.9	5.9	7.3	6.3	5.1	6.2	7.1	6.3	7.8	6.8	8.7	7.1
大腸	5.3	4.9	4.8	5.9	7.1	7.0	7.5	6.0	8.8	7.0	10.0	7.4	10.6	8.6	11.1	10.2	13.6	15.7	13.3	12.0	17.8	15.8	15.4	16.0	18.5

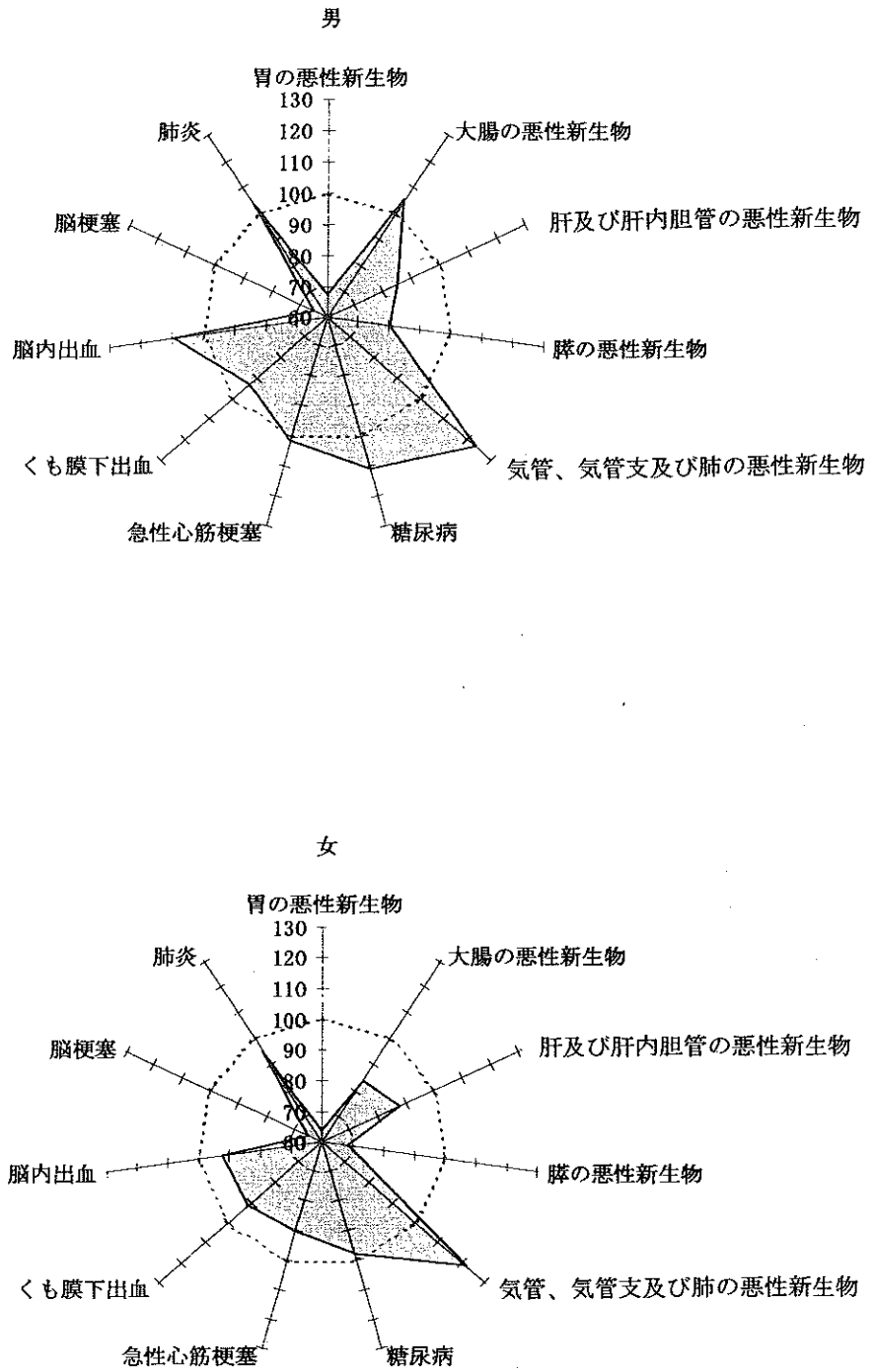
図 4. 部位別悪性新生物死亡率推移



資料：沖縄県における成人病の疫学調査、衛生統計年報（人口動態編）

7. 死因別にみた沖縄と全国の比較

図5. 主な死因別年齢調整死亡率の割合（全国＝沖縄、平成7年、全国=100）



資料：厚生省「人口動態統計特殊報告」

8. 都道府県別の主な死因の死亡数及び死亡率一覧(平成10年)

表12-1. 都道府県別の主な死因の死亡数・死亡率(人口10万対)

(平成10年)

都道府県	総死亡			全がん			食道がん			胃がん		
	死亡数	死亡率	順位	死亡数	死亡率	順位	死亡数	死亡率	順位	死亡数	死亡率	順位
全国	936,484	747.7		283,921	226.7		9,705	7.7		50,680	40.5	
北海道	41,755	734.0	36	13,437	236.2	29	498	8.8	14	2,180	38.3	35
青森	12,752	864.5	17	3,663	248.3	18	117	7.9	20	682	46.2	15
岩手	12,376	875.2	14	3,463	244.9	20	136	9.6	7	585	41.4	27
宮城	16,408	699.4	39	5,054	215.4	40	200	8.5	16	874	37.3	40
秋田	11,515	960.4	4	3,430	286.1	1	181	15.1	1	747	62.3	1
山形	11,498	919.8	8	3,432	274.6	5	141	11.3	3	756	60.5	2
福島	18,321	860.5	18	5,283	248.1	19	210	9.9	4	1,010	47.4	11
茨城	22,154	748.2	35	6,412	216.5	39	254	8.6	15	1,330	44.9	19
栃木	15,257	768.6	30	4,440	223.7	34	152	7.7	24	948	47.8	10
群馬	15,784	791.2	29	4,458	223.5	35	159	8.0	19	883	44.3	20
埼玉	39,382	576.4	47	12,158	177.9	46	471	6.9	32	2,389	35.0	44
千葉	36,410	624.3	44	11,187	191.8	45	412	7.1	30	2,104	36.1	42
東京	80,793	694.2	40	25,703	220.8	38	1,092	9.4	9	4,446	38.2	36
神奈川	49,462	596.1	45	15,936	192.0	44	643	7.7	23	2,839	34.2	45
新潟	21,273	856.4	19	6,505	261.9	11	322	13.0	2	1,319	53.1	4
富山	9,765	872.7	16	2,928	261.7	12	101	9.0	10	609	54.4	3
石川	9,418	798.8	27	2,830	240.0	23	74	6.3	37	549	46.6	14
福井	6,750	822.2	25	1,964	239.2	25	30	3.7	47	361	44.0	21
山梨	7,311	829.9	24	2,000	227.0	32	72	8.2	18	352	40.0	31
長野	18,668	854.4	20	5,081	232.5	30	166	7.6	25	1,036	47.4	11
岐阜	15,943	763.2	33	4,631	221.7	37	101	4.8	45	912	43.7	23
静岡	27,178	731.0	37	7,971	214.4	41	266	7.2	29	1,403	37.7	38
愛知	44,163	642.8	43	13,554	197.3	43	359	5.2	43	2,589	37.7	38
三重	15,069	820.3	26	4,101	223.2	36	92	5.0	44	808	44.0	21
滋賀	8,952	686.0	42	2,707	207.4	42	71	5.4	41	517	39.6	33
京都	19,868	767.1	31	6,188	238.9	26	177	6.8	33	1,079	41.7	25
大阪	59,647	690.4	41	19,852	229.8	31	678	7.8	21	3,355	38.8	34
兵庫	40,931	760.4	34	12,742	236.7	28	403	7.5	26	2,168	40.3	30
奈良	10,345	718.9	38	3,264	226.8	33	107	7.4	28	618	42.9	24
和歌山	10,037	936.3	5	2,934	273.7	6	90	8.4	17	525	49.0	6
鳥取	5,585	912.6	10	1,632	266.7	7	55	9.0	11	277	45.3	17
島根	7,384	969.0	2	2,165	284.1	2	74	9.7	5	389	51.0	5
岡山	16,340	839.7	21	4,683	240.6	22	117	6.0	38	801	41.2	28
広島	22,705	792.5	28	6,871	239.8	24	181	6.3	36	1,094	38.2	37
山口	14,826	967.8	3	4,248	277.3	3	136	8.9	13	739	48.2	9
徳島	7,649	922.7	7	2,191	264.3	9	47	5.7	39	388	46.8	13
香川	9,104	888.2	12	2,569	250.6	16	57	5.6	40	496	48.4	8
愛媛	13,683	913.4	9	3,817	254.8	15	81	5.4	42	676	45.1	18
高知	8,076	997.0	1	2,139	264.1	10	72	8.9	12	394	48.6	7
福岡	38,018	766.0	32	12,386	249.6	17	336	6.8	35	1,999	40.3	29
佐賀	7,853	890.4	11	2,430	275.5	4	42	4.8	46	402	45.6	16
長崎	13,343	874.4	15	4,061	266.1	8	104	6.8	34	608	39.8	32
熊本	15,495	832.2	23	4,441	238.5	27	139	7.5	27	604	32.4	46
大分	10,859	887.2	13	3,146	257.0	14	96	7.8	22	509	41.6	26
宮崎	9,790	833.9	22	2,847	242.5	21	112	9.5	8	434	37.0	41
鹿児島	16,709	934.5	6	4,649	260.0	13	172	9.6	6	632	35.3	43
沖縄	7,643	590.2	46	2,134	164.8	47	90	6.9	31	229	17.7	47

(資料)厚生省「人口動態統計」

表12-2. 都道府県別の主な死因の死亡数・死亡率(人口10万対)

(平成10年)

都道府県	大腸がん			肝及び肝内胆管がん			胆のう及びその他の胆道			膵がん		
	死亡数	死亡率	順位	死亡数	死亡率	順位	死亡数	死亡率	順位	死亡数	死亡率	順位
全国	34,397	27.5		33,433	26.7		14,848	11.9		17,643	14.1	
北海道	1,711	30.1	17	1,227	21.6	36	721	12.7	30	1,010	17.8	5
青森	452	30.6	14	348	23.6	29	235	15.9	8	244	16.5	13
岩手	456	32.2	8	244	17.3	45	221	15.6	10	248	17.5	9
宮城	663	28.3	23	450	19.2	41	284	12.1	34	374	15.9	17
秋田	437	36.4	3	235	19.6	40	212	17.7	1	242	20.2	2
山形	447	35.8	4	271	21.7	35	215	17.2	4	209	16.7	12
福島	672	31.6	10	466	21.9	34	369	17.3	3	339	15.9	18
茨城	725	24.5	42	613	20.7	39	380	12.8	27	436	14.7	32
栃木	545	27.5	31	442	22.3	32	279	14.1	17	270	13.6	38
群馬	512	25.7	37	476	23.9	26	256	12.8	28	305	15.3	24
埼玉	1,485	21.7	46	1,237	18.1	44	630	9.2	45	735	10.8	46
千葉	1,410	24.2	45	1,209	20.7	38	576	9.9	42	652	11.2	45
東京	3,330	28.6	20	2,751	23.6	28	1,178	10.1	40	1,515	13.0	41
神奈川	2,087	25.2	40	1,781	21.5	37	705	8.5	47	985	11.9	44
新潟	864	34.8	5	419	16.9	46	435	17.5	2	449	18.1	4
富山	409	36.6	2	264	23.6	30	163	14.6	12	197	17.6	6
石川	324	27.5	29	272	23.1	31	158	13.4	20	185	15.7	21
福井	233	28.4	22	216	26.3	22	119	14.5	14	124	15.1	26
山梨	218	24.7	41	288	32.7	15	118	13.4	21	132	15.0	27
長野	667	30.5	15	408	18.7	42	316	14.5	15	355	16.2	15
岐阜	590	28.2	24	495	23.7	27	208	10.0	41	300	14.4	33
静岡	942	25.3	38	963	25.9	23	457	12.3	32	527	14.2	36
愛知	1,731	25.2	39	1,509	22.0	33	664	9.7	43	839	12.2	42
三重	475	25.9	35	443	24.1	25	209	11.4	36	274	14.9	28
滋賀	316	24.2	44	241	18.5	43	159	12.2	33	178	13.6	37
京都	745	28.8	19	759	29.3	20	286	11.0	37	385	14.9	30
大阪	2,115	24.5	43	3,373	39.0	5	811	9.4	44	1,031	11.9	43
兵庫	1,474	27.4	32	1,945	36.1	8	546	10.1	39	722	13.4	39
奈良	372	25.9	36	452	31.4	17	146	10.1	38	206	14.3	34
和歌山	342	31.9	9	435	40.6	3	129	12.0	35	170	15.9	20
鳥取	205	33.5	6	185	30.2	18	90	14.7	11	117	19.1	3
島根	279	36.6	1	274	36.0	9	109	14.3	16	162	21.3	1
岡山	533	27.4	32	625	32.1	16	266	13.7	18	314	16.1	16
広島	787	27.5	30	1,155	40.3	4	356	12.4	31	408	14.2	35
山口	497	32.4	7	533	34.8	10	205	13.4	22	232	15.1	25
徳島	242	29.2	18	314	37.9	6	109	13.1	25	136	16.4	14
香川	293	28.6	21	276	26.9	21	134	13.1	26	180	17.6	8
愛媛	412	27.5	28	566	37.8	7	201	13.4	19	230	15.4	23
高知	255	31.5	11	265	32.7	14	108	13.3	23	137	16.9	10
福岡	1,398	28.2	26	2,130	42.9	1	631	12.7	29	658	13.3	40
佐賀	276	31.3	12	365	41.4	2	117	13.3	24	155	17.6	7
長崎	475	31.1	13	501	32.8	12	261	17.1	5	227	14.9	29
熊本	498	26.7	34	610	32.8	13	298	16.0	7	276	14.8	31
大分	345	28.2	25	411	33.6	11	192	15.7	9	206	16.8	11
宮崎	327	27.9	27	294	25.0	24	171	14.6	13	181	15.4	22
鹿児島	539	30.1	16	530	29.6	19	297	16.6	6	284	15.9	19
沖縄	261	20.2	47	135	10.4	47	114	8.8	46	92	7.1	47

表12-3. 都道府県別の主な死因の死亡数・死亡率(人口10万対)

(平成10年)

都道府県	気管・気管支及び肺			乳がん(女)			子宮がん(女)			白血病		
	死亡数	死亡率	順位	死亡数	死亡率	順位	死亡数	死亡率	順位	死亡数	死亡率	順位
全国	50,871	40.6		8,589	13.4		5,006	7.8		6,546	5.2	
北海道	2,527	44.4	22	424	14.3	7	226	7.6	28	293	5.2	22
青森	660	44.7	20	108	13.9	9	48	6.2	44	65	4.4	39
岩手	642	45.4	19	106	14.4	5	57	7.8	25	80	5.7	17
宮城	937	39.9	35	144	12.0	30	91	7.6	29	109	4.6	33
秋田	582	48.5	7	75	11.9	32	42	6.7	40	60	5.0	24
山形	603	48.2	8	85	13.2	17	49	7.6	30	69	5.5	18
福島	926	43.5	25	118	10.8	42	84	7.7	27	121	5.7	16
茨城	1,073	36.2	43	185	12.5	25	121	8.2	22	135	4.6	35
栃木	739	37.2	40	115	11.5	35	90	9.0	9	79	4.0	44
群馬	769	38.5	37	126	12.5	26	74	7.3	32	95	4.8	31
埼玉	2,088	30.6	47	470	13.9	11	207	6.1	45	265	3.9	47
千葉	1,849	31.7	46	396	13.7	15	218	7.5	31	275	4.7	32
東京	4,331	37.2	41	1,044	17.9	1	522	8.9	10	558	4.8	29
神奈川	2,707	32.6	45	585	14.3	6	269	6.6	41	352	4.2	41
新潟	1,145	46.1	16	141	11.1	38	78	6.1	46	132	5.3	21
富山	523	46.7	11	78	13.4	16	41	7.1	35	66	5.9	14
石川	551	46.7	12	78	12.8	21	51	8.4	18	83	7.0	8
福井	379	46.2	15	52	12.3	28	30	7.1	34	36	4.4	40
山梨	329	37.3	39	49	11.0	40	31	6.9	36	47	5.3	20
長野	816	37.3	38	140	12.5	24	70	6.3	42	101	4.6	34
岐阜	829	39.6	36	136	12.6	22	91	8.5	17	95	4.5	36
静岡	1,327	35.7	44	219	11.6	34	164	8.7	13	164	4.4	38
愛知	2,553	37.2	42	412	12.0	31	237	6.9	38	269	3.9	46
三重	821	44.7	21	124	13.1	19	69	7.3	33	72	3.9	45
滋賀	556	42.6	31	64	9.7	46	38	5.7	47	52	4.0	43
京都	1,184	45.7	17	184	13.8	13	104	7.8	24	116	4.5	37
大阪	3,720	43.1	29	657	14.9	3	378	8.6	15	428	5.0	26
兵庫	2,331	43.3	26	389	14.0	8	193	6.9	37	257	4.8	30
奈良	605	42.0	32	79	10.6	43	70	9.4	7	58	4.0	42
和歌山	574	53.5	2	70	12.4	27	49	8.7	12	61	5.7	15
鳥取	293	47.9	9	42	13.2	18	34	10.7	2	42	6.9	9
島根	363	47.6	10	38	9.5	47	27	6.8	39	37	4.9	28
岡山	837	43.0	30	110	10.9	41	63	6.2	43	100	5.1	23
広島	1,250	43.6	24	170	11.5	36	129	8.7	11	142	5.0	25
山口	831	54.2	1	120	14.9	4	66	8.2	20	100	6.5	11
徳島	385	46.4	13	60	13.8	12	52	12.0	1	56	6.8	10
香川	507	49.5	5	54	10.1	45	54	10.1	4	50	4.9	27
愛媛	748	49.9	4	103	13.0	20	61	7.7	26	82	5.5	19
高知	369	45.6	18	49	11.4	37	43	10.0	5	49	6.0	13
福岡	2,183	44.0	23	361	13.9	10	223	8.6	14	323	6.5	12
佐賀	434	49.2	6	71	15.3	2	37	8.0	23	74	8.4	5
長崎	809	53.0	3	111	13.7	14	69	8.5	16	162	10.6	2
熊本	803	43.1	28	120	12.2	29	80	8.2	21	151	8.1	6
大分	530	43.3	27	71	11.0	39	63	9.8	6	112	9.2	4
宮崎	474	40.4	33	78	12.6	23	57	9.2	8	123	10.5	3
鹿児島	827	46.3	14	111	11.7	33	98	10.3	3	246	13.8	1
沖縄	520	40.2	34	67	10.2	44	54	8.2	19	99	7.6	7

表12-4. 都道府県別の主な死因の死亡数・死亡率(人口10万対)

(平成10年)

都道府県	心疾患			脳血管疾患			肺炎			慢性閉塞性肺疾患		
	死亡数	死亡率	順位	死亡数	死亡率	順位	死亡数	死亡率	順位	死亡数	死亡率	順位
全国	143,120	114.3		137,819	110.0		79,952	63.8		11,974	9.6	
北海道	6,869	120.7	26	5,545	97.5	40	3,467	60.9	38	450	7.9	42
青森	2,099	142.3	9	1,926	130.6	16	1,133	76.8	14	102	6.9	43
岩手	1,964	138.9	11	2,135	151.0	7	1,053	74.5	18	124	8.8	38
宮城	2,418	103.1	41	2,860	121.9	29	1,195	50.9	43	190	8.1	41
秋田	1,597	133.2	14	2,146	179.0	1	972	81.1	8	117	9.8	33
山形	1,748	139.8	10	2,108	168.6	2	828	67.0	26	162	13.0	9
福島	2,799	131.5	16	3,039	142.7	11	1,565	73.5	20	247	11.6	21
茨城	3,414	115.3	36	3,665	123.8	26	1,743	58.9	40	271	9.2	36
栃木	2,365	119.1	30	2,609	131.4	15	1,265	63.7	33	208	10.5	27
群馬	2,393	119.9	28	2,508	125.7	21	1,484	74.4	19	244	12.2	16
埼玉	6,436	94.2	45	5,867	85.9	45	3,299	48.3	47	423	6.2	47
千葉	5,966	102.3	43	5,358	91.9	43	2,871	49.2	46	379	6.5	46
東京	12,620	108.4	38	11,474	98.6	38	7,094	61.0	37	986	8.5	40
神奈川	7,002	84.4	46	7,473	90.1	44	4,112	49.6	45	569	6.9	43
新潟	2,989	120.3	27	3,706	149.2	8	1,637	65.9	27	252	10.1	31
富山	1,397	124.8	22	1,457	130.2	17	998	89.2	5	117	10.5	27
石川	1,362	115.5	35	1,514	128.4	19	890	75.5	16	130	11.0	24
福井	1,067	130.0	17	988	120.3	30	564	68.7	24	82	10.0	32
山梨	1,215	137.9	12	1,172	133.0	14	568	64.5	31	111	12.6	12
長野	2,666	122.0	24	3,596	164.6	3	1,423	65.1	30	246	11.3	23
岐阜	2,545	121.8	25	2,404	115.1	32	1,334	63.9	32	195	9.3	34
静岡	4,237	114.0	37	4,267	114.8	33	2,053	55.2	42	329	8.8	38
愛知	7,097	103.3	40	6,329	92.1	42	3,453	50.3	44	472	6.9	43
三重	2,322	126.4	19	2,307	125.6	22	1,211	65.9	27	224	12.2	16
滋賀	1,371	105.1	39	1,292	99.0	37	787	60.3	39	153	11.7	19
京都	3,024	116.8	33	2,756	106.4	35	1,707	65.9	27	284	11.0	24
大阪	8,850	102.4	42	6,701	77.6	46	5,502	63.7	33	807	9.3	34
兵庫	6,250	116.1	34	5,260	97.7	39	3,373	62.7	35	477	8.9	37
奈良	1,726	119.9	29	1,337	92.9	41	893	62.1	36	148	10.3	30
和歌山	1,715	160.0	2	1,344	125.4	23	810	75.6	15	135	12.6	12
鳥取	813	132.8	15	977	159.6	4	439	71.7	21	88	14.4	5
島根	1,093	143.4	7	1,116	146.5	10	571	74.9	17	112	14.7	4
岡山	2,441	125.4	20	2,399	123.3	27	1,566	80.5	9	231	11.9	18
広島	3,412	119.1	31	3,188	111.3	34	2,007	70.1	22	310	10.8	26
山口	2,339	152.7	4	2,250	146.9	9	1,421	92.8	2	218	14.2	6
徳島	1,195	144.1	6	1,119	135.0	12	644	77.7	11	129	15.6	2
香川	1,470	143.4	8	1,270	123.9	25	874	85.3	6	135	13.2	8
愛媛	2,333	155.7	3	2,007	134.0	13	1,160	77.4	12	171	11.4	22
高知	1,339	165.3	1	1,275	157.4	5	765	94.4	1	95	11.7	19
福岡	4,936	99.5	44	5,047	101.7	36	3,408	68.7	24	520	10.5	27
佐賀	1,103	125.1	21	1,122	127.2	20	803	91.0	4	109	12.4	14
長崎	1,943	127.3	18	1,873	122.7	28	1,246	81.7	7	231	15.1	3
熊本	2,305	123.8	23	2,240	120.3	31	1,482	79.6	10	236	12.7	10
大分	1,767	144.4	5	1,589	129.8	18	946	77.3	13	174	14.2	6
宮崎	1,393	118.7	32	1,467	125.0	24	820	69.8	23	144	12.3	15
鹿児島	2,457	137.4	13	2,742	153.4	6	1,652	92.4	3	227	12.7	10
沖縄	1,055	81.5	47	828	63.9	47	735	56.8	41	206	15.9	1

9. 都道府県別成人病の年齢調整死亡率一覽(平成7年)

表13-1. 都道府県別成人病の年齢調整死亡率(人口10万対)

(平成7年)

都道府県	全死因				全がん				食道がん				胃がん			
	男		女		男		女		男		女		男		女	
	年齢調整死亡率	順位	年齢調整死亡率	順位	年齢調整死亡率	順位	年齢調整死亡率	順位	年齢調整死亡率	順位	年齢調整死亡率	順位	年齢調整死亡率	順位	年齢調整死亡率	順位
全国	719.60		384.70		226.10		108.30		10.10		1.30		45.40		18.50	
北海道	708.10	24	372.60	27	235.30	11	111.50	8	13.00	6	1.20	20	43.50	30	15.40	43
青森	833.10	2	404.90	3	247.30	6	110.30	11	11.30	14	0.70	38	49.10	9	18.40	27
岩手	723.00	17	375.70	25	209.70	36	102.40	31	12.30	8	1.00	29	40.30	39	15.60	42
宮城	691.40	34	382.70	18	226.40	17	108.70	14	13.40	4	1.80	4	43.50	30	19.10	20
秋田	733.00	15	378.40	23	238.90	9	110.90	9	16.30	1	1.70	7	57.40	1	22.60	4
山形	694.90	31	363.60	36	215.20	30	103.60	27	11.60	11	0.70	38	48.50	11	20.60	7
福島	738.00	13	376.40	24	221.30	21	98.00	42	12.00	9	1.30	17	47.70	13	17.20	34
茨城	736.20	14	399.30	4	217.20	27	104.50	25	8.90	28	1.30	17	47.90	12	18.70	23
栃木	741.20	11	389.40	12	218.60	24	102.60	30	11.60	11	1.60	10	48.80	10	20.50	8
群馬	696.90	29	388.70	13	201.50	45	101.50	33	9.70	25	1.10	26	44.20	27	18.40	27
埼玉	706.20	26	394.70	7	220.00	22	109.80	12	11.20	15	1.70	7	49.60	6	19.70	15
千葉	704.30	27	381.60	19	219.90	23	105.60	21	10.60	19	1.40	14	50.00	4	18.40	27
東京	707.20	25	387.60	14	231.10	13	116.30	4	13.80	3	1.80	4	46.30	16	18.80	22
神奈川	683.70	39	378.60	22	226.70	16	113.60	6	11.80	10	1.90	1	47.30	14	19.20	19
新潟	694.60	32	362.00	38	225.00	18	108.70	14	13.90	2	1.60	10	52.30	3	24.10	2
富山	688.10	37	358.60	43	212.50	33	103.10	28	9.50	26	1.30	17	49.40	8	24.70	1
石川	675.70	44	370.90	32	215.40	29	105.00	23	8.50	31	1.20	20	44.80	24	18.00	30
福井	661.30	46	359.40	41	201.30	46	95.30	47	5.90	43	1.00	29	39.90	42	17.10	36
山梨	690.70	35	358.90	42	205.10	41	103.90	26	10.20	21	1.90	1	41.50	36	15.90	39
長野	617.90	47	340.90	45	182.20	47	95.60	46	7.60	34	1.50	13	41.50	36	16.10	38
岐阜	683.50	41	394.00	8	203.60	42	110.50	10	5.70	44	1.20	20	46.80	15	22.20	5
静岡	683.60	40	361.20	40	207.20	38	95.70	45	7.10	37	1.00	29	40.00	41	15.90	39
愛知	711.60	22	395.80	6	221.80	20	109.40	13	6.60	40	1.40	14	46.30	16	20.40	10
三重	722.00	19	390.10	10	208.30	37	98.10	40	6.60	40	1.00	29	42.00	35	17.20	34
滋賀	688.20	36	386.50	16	217.70	26	107.40	17	6.10	42	0.60	43	46.30	16	20.40	10
京都	696.80	30	365.50	34	230.40	15	105.60	21	8.00	33	1.10	26	45.30	22	19.50	17
大阪	773.80	3	414.50	2	263.40	1	124.80	1	10.00	22	1.70	7	49.70	5	20.50	8
兵庫	862.00	1	501.20	1	248.50	5	113.60	6	9.80	24	1.60	10	49.60	6	19.60	16
奈良	694.10	33	389.90	11	237.20	10	107.40	17	7.40	36	1.90	1	55.30	2	19.80	14
和歌山	758.00	5	399.10	5	241.10	8	100.90	35	9.30	27	1.80	4	45.60	20	19.00	21
鳥取	759.20	4	375.00	26	244.20	7	107.80	16	12.50	7	0.80	37	45.90	19	23.10	3
島根	700.90	28	349.50	44	223.20	19	106.70	19	10.70	18	0.60	43	40.30	39	21.10	6
岡山	678.30	43	362.90	37	206.90	39	102.10	32	6.70	39	0.70	38	41.40	38	17.60	33
広島	716.60	21	365.40	35	231.30	12	106.40	20	8.60	30	1.40	14	44.10	28	18.00	30
山口	738.30	12	372.20	30	231.10	13	102.70	29	10.90	17	1.20	20	45.60	20	17.10	36
徳島	727.10	16	381.00	20	218.00	25	104.70	24	4.70	47	0.90	35	45.30	22	18.70	23
香川	684.00	38	361.90	39	206.50	40	98.90	38	5.50	45	0.70	38	43.60	29	19.90	12
愛媛	719.10	20	372.10	31	213.70	31	98.10	40	4.80	46	0.60	43	43.40	32	19.40	18
高知	741.50	10	368.70	33	213.40	32	96.80	43	7.10	37	0.90	35	44.40	26	18.50	26
福岡	751.10	7	380.20	21	256.50	2	115.80	5	8.90	28	1.20	20	44.50	25	17.80	32
佐賀	748.90	9	386.40	17	250.30	4	116.60	3	10.30	20	1.00	29	42.80	33	19.90	12
長崎	750.60	8	393.90	9	251.10	3	117.30	2	10.00	22	0.70	38	42.60	34	18.60	25
熊本	675.50	45	337.40	46	203.30	43	98.60	39	7.60	34	1.00	29	30.10	46	13.80	45
大分	710.00	23	372.60	27	211.90	34	101.40	34	8.20	32	0.60	43	34.00	44	15.20	44
宮崎	722.70	18	372.50	29	211.60	35	100.20	36	11.10	16	1.20	20	36.70	43	15.70	41
鹿児島	754.50	6	387.60	14	215.50	28	100.00	37	13.20	5	1.10	26	33.00	45	12.30	46
沖縄	679.00	42	322.90	47	202.70	44	95.90	44	11.60	11	0.50	47	24.90	47	7.90	47

(資料)厚生省「人口動態統計特殊報告」

表13-2. 都道府県別成人病の年齢調整死亡率(人口10万対)

(平成7年)

都道府県	大腸がん 肝及び肝内胆管の悪性新生物								肺癌				肺がん			
	男		女		男		女		男		女		男		女	
	年齢調整死亡率	順位	年齢調整死亡率	順位	年齢調整死亡率	順位	年齢調整死亡率	順位	年齢調整死亡率	順位	年齢調整死亡率	順位	年齢調整死亡率	順位	年齢調整死亡率	順位
全国	24.40		14.10		31.60		9.10		12.70		7.00		47.50		12.50	
北海道	25.40	13	15.10	12	25.90	30	7.80	32	15.10	5	8.40	4	50.20	14	13.50	7
青森	29.10	2	15.40	8	27.50	28	6.70	39	14.70	7	9.40	1	52.40	8	11.90	24
岩手	24.90	18	15.30	9	17.50	43	6.80	37	12.40	23	7.00	16	44.30	34	12.10	20
宮城	24.30	24	15.10	12	22.90	39	5.60	43	17.50	1	7.80	7	48.90	19	11.30	29
秋田	29.30	1	15.80	3	16.60	45	5.30	45	15.10	5	7.50	10	47.10	22	9.90	43
山形	25.80	9	14.40	17	18.00	42	6.80	37	15.50	3	6.90	20	46.80	24	12.00	22
福島	23.00	30	13.80	22	22.20	40	8.10	30	14.30	9	6.20	37	45.70	29	10.10	41
茨城	24.60	21	13.50	28	25.30	32	5.90	41	13.10	18	6.80	23	41.70	41	10.40	37
栃木	25.30	15	12.40	35	27.70	27	7.30	34	11.60	36	6.70	27	42.20	39	10.20	40
群馬	22.60	32	11.90	40	23.40	36	10.50	10	11.10	39	7.00	16	43.50	36	10.00	42
埼玉	24.60	21	15.00	14	23.40	36	8.60	24	12.20	27	6.60	32	46.70	25	12.30	18
千葉	24.70	19	13.60	24	29.00	24	6.90	36	11.80	31	7.50	10	39.70	44	12.10	20
東京	27.70	4	15.30	9	29.80	21	9.80	14	12.80	20	7.10	14	46.20	28	13.70	6
神奈川	25.90	8	16.00	1	28.50	25	8.20	28	12.20	27	6.90	20	44.90	32	13.30	8
新潟	25.40	13	14.50	16	14.70	47	4.50	47	13.00	19	8.50	3	49.60	17	10.90	33
富山	22.90	31	14.90	15	23.50	35	5.10	46	12.80	20	8.60	2	45.50	30	9.50	46
石川	25.50	12	14.10	19	23.40	36	7.50	33	15.30	4	6.90	20	46.40	27	11.40	26
福井	22.10	35	12.60	33	24.80	33	9.00	20	14.40	8	6.10	39	44.10	35	10.40	37
山梨	18.10	47	14.00	20	39.30	8	10.50	10	13.20	16	6.30	34	38.90	46	11.30	29
長野	22.30	33	14.20	18	17.30	44	5.50	44	10.80	44	6.70	27	36.00	47	8.70	47
岐阜	23.20	29	16.00	1	25.40	31	8.00	31	11.70	34	7.20	13	42.20	39	11.40	26
静岡	24.10	25	12.80	31	32.60	18	7.30	34	12.50	22	7.10	14	40.30	43	10.70	34
愛知	25.20	16	15.80	3	30.20	20	8.20	28	11.90	30	6.20	37	51.40	10	12.60	16
三重	23.90	26	12.20	37	28.20	26	8.60	24	12.40	23	6.30	34	45.30	31	11.20	32
滋賀	23.40	28	11.50	43	20.30	41	6.60	40	13.40	14	8.00	6	53.20	5	15.40	3
京都	25.80	9	12.80	31	30.60	19	9.00	20	13.90	10	6.80	23	53.80	4	13.30	8
大阪	26.10	7	15.80	3	53.20	1	14.40	1	12.40	23	6.70	27	56.30	2	16.30	1
兵庫	26.50	6	13.60	24	43.90	5	12.40	5	11.60	36	7.30	12	52.40	8	14.40	5
奈良	21.40	38	12.10	38	35.90	11	9.20	18	11.80	31	7.60	9	51.00	11	12.90	13
和歌山	22.20	34	12.30	36	42.30	6	8.70	23	13.90	10	7.00	16	55.00	3	10.40	37
鳥取	28.40	3	13.80	22	35.40	14	9.30	17	13.20	16	5.60	45	52.80	6	11.70	25
島根	23.90	26	15.70	7	29.60	22	9.20	18	16.60	2	5.80	41	47.70	20	11.30	29
岡山	18.20	46	13.60	24	36.20	10	11.60	6	11.00	41	6.80	23	44.90	32	12.40	17
広島	21.70	36	13.60	24	46.30	4	12.60	3	11.20	38	6.70	27	47.60	21	12.20	19
山口	20.00	44	13.10	30	39.00	9	9.70	16	11.70	34	5.50	46	49.80	16	12.90	13
徳島	21.00	39	12.50	34	35.70	12	8.40	26	12.30	26	8.30	5	43.50	36	13.00	11
香川	20.40	41	10.80	46	24.80	33	10.00	13	10.10	45	5.80	41	50.20	14	9.90	43
愛媛	20.10	43	10.90	45	34.50	16	10.60	9	11.80	31	5.80	41	47.00	23	9.80	45
高知	20.90	40	12.00	39	34.00	17	8.40	26	13.40	14	6.30	34	41.30	42	10.50	36
福岡	24.40	23	14.00	20	53.20	1	13.90	2	13.80	12	7.00	16	52.60	7	14.70	4
佐賀	27.00	5	15.80	3	49.50	3	12.50	4	13.70	13	6.70	27	46.70	25	13.10	10
長崎	25.80	9	15.20	11	40.40	7	11.50	7	12.10	29	7.70	8	50.90	12	11.40	26
熊本	20.30	42	11.90	40	35.60	13	10.70	8	11.10	39	6.60	32	42.70	38	13.00	11
大分	21.50	37	11.70	42	35.10	15	10.50	10	9.70	46	6.10	39	49.60	17	12.00	22
宮崎	24.70	19	10.80	46	29.30	23	8.80	22	10.90	42	6.80	23	39.10	45	10.70	34
鹿児島	18.70	45	13.30	29	26.20	29	9.80	14	10.90	42	5.80	41	50.80	13	12.70	15
沖縄	25.10	17	11.10	44	16.00	46	5.90	41	9.30	47	3.80	47	58.80	1	15.50	2

表13-3. 都道府県別成人病の年齢調整死亡率(人口10万対)

(平成7年)

都道府県	乳がん		子宮がん		卵巣がん		前立腺		膀胱がん				白血病			
	女		女		女		男		男		女		男		女	
	年齢調整死亡率	順位	年齢調整死亡率	順位	年齢調整死亡率	順位	年齢調整死亡率	順位	年齢調整死亡率	順位	年齢調整死亡率	順位	年齢調整死亡率	順位	年齢調整死亡率	順位
全国	9.90		5.40		4.60		7.70		3.90		1.10		5.40		3.00	
北海道	10.00	13	5.20	23	5.40	6	8.10	15	3.80	24	1.40	3	5.30	21	3.10	20
青森	10.50	10	4.40	36	4.40	23	9.20	6	5.10	2	1.30	6	5.60	17	2.60	33
岩手	9.10	24	4.30	39	5.20	9	10.50	1	4.90	3	1.20	13	4.20	41	3.30	15
宮城	11.20	3	4.70	32	5.90	4	9.40	4	3.40	35	1.10	15	5.00	26	2.70	31
秋田	9.30	22	2.50	47	6.40	1	8.60	10	4.40	7	1.30	6	4.80	32	3.60	7
山形	6.80	47	5.30	21	4.60	16	7.10	30	3.60	30	1.50	1	4.50	37	2.40	36
福島	7.30	44	4.40	36	4.20	28	8.60	10	3.90	19	1.00	22	5.00	26	3.20	17
茨城	9.90	16	6.50	5	4.70	12	9.30	5	4.10	13	1.00	22	5.20	22	3.50	10
栃木	8.70	30	4.80	31	4.00	31	9.00	7	4.00	17	0.90	31	4.50	37	3.00	23
群馬	9.00	26	5.20	23	3.50	37	8.60	10	3.00	42	0.50	46	2.90	47	2.40	36
埼玉	9.60	17	6.00	12	5.30	7	7.70	22	3.60	30	1.00	22	5.50	18	3.20	17
千葉	10.50	10	5.20	23	6.00	2	7.80	20	4.10	13	0.90	31	5.20	22	2.40	36
東京	12.80	1	6.40	7	5.30	7	7.80	20	4.20	11	1.00	22	5.00	26	2.90	27
神奈川	12.20	2	5.10	28	6.00	2	8.10	15	3.90	19	0.90	31	5.10	25	2.50	34
新潟	8.00	37	3.00	45	4.70	12	7.50	24	3.40	35	1.10	15	5.80	14	2.80	29
富山	8.40	32	2.80	46	3.20	43	5.30	47	3.40	35	1.10	15	6.40	9	2.00	45
石川	10.40	12	3.40	44	4.50	18	6.30	43	3.60	30	1.00	22	5.50	18	3.30	15
福井	7.90	39	4.10	41	2.40	46	6.50	39	3.50	34	1.00	22	5.00	26	2.00	45
山梨	11.20	3	5.60	15	2.10	47	7.10	30	2.30	47	1.10	15	4.10	43	3.20	17
長野	8.90	28	4.50	35	4.40	23	8.50	14	3.20	39	0.80	38	4.20	41	2.70	31
岐阜	9.30	22	6.90	3	4.30	25	6.70	36	4.40	7	1.30	6	3.50	46	2.50	34
静岡	9.10	24	4.30	39	4.70	12	7.70	22	3.10	40	0.80	38	5.20	22	3.00	23
愛知	10.70	8	5.30	21	4.50	18	7.20	28	4.00	17	1.00	22	4.30	40	2.30	39
三重	10.00	13	5.70	14	3.50	37	6.70	36	4.30	10	1.00	22	4.90	30	2.20	41
滋賀	10.70	8	4.40	36	4.90	11	7.90	19	4.60	5	1.30	6	4.40	39	2.20	41
京都	9.00	26	3.80	43	4.50	18	7.00	33	5.60	1	1.30	6	4.80	32	3.70	6
大阪	11.10	6	6.60	4	4.50	18	7.30	27	4.10	13	1.30	6	4.70	35	3.10	20
兵庫	9.60	17	6.50	5	4.50	18	7.20	28	4.10	13	1.10	15	5.70	15	2.80	29
奈良	8.10	36	5.50	18	5.80	5	7.40	26	4.50	6	0.80	38	3.90	44	2.10	44
和歌山	7.60	42	4.60	34	4.30	25	6.50	39	3.80	24	0.90	31	4.90	30	3.40	12
鳥取	11.20	3	5.80	13	5.20	9	6.70	36	4.40	7	0.90	31	6.10	12	1.40	47
島根	11.00	7	4.70	32	4.20	28	10.20	2	3.90	19	1.40	3	4.80	32	2.20	41
岡山	8.20	34	4.00	42	3.60	34	5.90	46	3.40	35	0.90	31	4.70	35	2.30	39
広島	9.50	19	5.60	15	4.60	16	8.10	15	3.80	24	1.40	3	6.20	11	2.90	27
山口	9.40	21	4.90	30	4.00	31	7.00	33	3.90	19	1.10	15	6.30	10	3.60	7
徳島	8.20	34	6.10	11	4.00	31	6.10	44	3.80	24	0.80	38	5.90	13	3.00	23
香川	9.50	19	5.20	23	3.00	44	6.40	42	3.10	40	0.80	38	3.90	44	3.10	20
愛媛	7.70	41	5.40	19	3.40	39	6.50	39	4.20	11	1.00	22	5.50	18	3.40	12
高知	7.50	43	6.40	7	3.30	41	7.00	33	2.40	45	0.40	47	5.70	15	3.00	23
福岡	10.00	13	6.20	9	4.30	25	7.50	24	3.70	29	1.20	13	6.90	7	3.50	10
佐賀	7.10	45	7.90	1	3.30	41	8.60	10	3.80	24	1.10	15	8.40	4	4.40	5
長崎	8.80	29	5.60	15	3.40	39	8.70	8	4.70	4	1.30	6	9.40	2	6.40	1
熊本	8.40	32	5.20	23	2.50	45	8.70	8	2.60	43	0.90	31	6.80	8	3.40	12
大分	8.00	37	6.20	9	4.70	12	6.00	45	3.60	30	0.80	38	7.70	6	3.60	7
宮崎	8.50	31	5.40	19	3.60	34	8.10	15	2.40	45	0.80	38	9.00	3	6.00	3
鹿児島	7.10	45	5.10	28	3.60	34	9.70	3	3.90	19	1.50	1	12.60	1	4.90	4
沖縄	7.90	39	7.70	2	4.20	28	7.10	30	2.50	44	0.80	38	8.30	5	6.40	1

表13-4. 都道府県別成人病の年齢調整死亡率(人口10万对)

(平成7年)

都道府県	心疾患				虚血性心疾患				脳卒中				高血圧性疾患			
	男		女		男		女		男		女		男		女	
	年齢調整死亡率	順位	年齢調整死亡率	順位	年齢調整死亡率	順位	年齢調整死亡率	順位	年齢調整死亡率	順位	年齢調整死亡率	順位	年齢調整死亡率	順位	年齢調整死亡率	順位
全国	99.70		58.40		57.10		29.90		99.30		64.00		4.30		3.90	
北海道	104.70	10	61.60	12	53.20	20	29.70	16	88.40	41	58.40	37	2.30	46	2.90	38
青森	123.00	1	63.70	7	66.20	4	28.30	24	122.10	2	72.50	7	3.40	34	3.40	26
岩手	101.70	17	54.20	33	58.50	13	25.50	35	118.60	5	70.20	12	3.50	32	3.30	29
宮城	91.70	35	57.40	22	53.70	19	29.90	15	121.10	3	80.20	1	3.50	32	3.50	23
秋田	81.00	46	51.20	40	43.20	46	25.60	34	119.50	4	74.30	4	4.20	16	2.90	38
山形	100.60	19	51.90	39	51.00	29	24.40	39	109.10	11	70.80	10	4.40	14	3.80	18
福島	103.20	15	55.60	28	52.10	24	26.70	29	115.10	7	73.00	5	3.60	29	3.10	34
茨城	104.50	11	63.00	10	60.80	10	32.40	10	111.10	8	75.70	3	5.60	6	4.90	6
栃木	105.20	8	60.00	17	66.30	3	33.00	7	122.60	1	78.20	2	3.80	25	4.20	12
群馬	101.40	18	58.10	20	56.30	15	29.40	18	103.40	16	67.00	17	3.40	34	4.10	13
埼玉	105.60	7	66.00	2	64.40	5	35.80	3	104.10	15	69.60	13	3.90	23	3.50	23
千葉	104.80	9	63.20	9	57.10	14	30.30	13	102.30	20	67.70	16	7.00	3	5.80	1
東京	104.50	11	60.80	15	71.80	1	36.60	2	96.50	27	65.10	21	3.60	29	3.60	21
神奈川	96.90	25	57.00	23	63.00	8	32.60	9	94.80	30	64.60	22	3.40	34	3.10	34
新潟	84.70	45	49.90	42	45.00	44	24.60	38	110.90	9	71.80	9	5.90	4	4.10	13
富山	90.70	37	48.10	44	47.20	41	23.20	42	100.40	22	63.20	24	3.80	25	3.10	34
石川	94.80	30	52.90	36	51.80	25	32.10	12	89.80	38	61.40	28	4.80	11	3.80	18
福井	86.00	44	56.10	27	53.20	20	28.50	23	88.40	41	60.80	30	4.00	19	2.90	38
山梨	98.70	23	53.30	35	44.40	45	22.10	46	96.20	28	55.70	43	3.30	39	2.00	46
長野	90.10	39	48.30	43	47.50	38	24.00	40	110.90	9	69.50	14	2.60	44	3.70	20
岐阜	103.50	14	59.50	18	49.60	34	24.70	37	103.10	17	72.10	8	4.00	19	3.40	26
静岡	99.80	21	56.80	25	50.70	30	25.90	32	100.40	22	65.30	20	4.60	13	4.40	9
愛知	106.50	6	64.70	4	59.00	12	30.00	14	99.40	24	66.60	18	3.40	34	3.90	15
三重	102.00	16	60.60	16	59.30	11	32.90	8	102.80	18	69.50	14	5.30	7	4.30	11
滋賀	96.80	26	62.60	11	49.80	33	29.30	19	91.70	36	63.90	23	4.20	16	4.80	7
京都	89.90	40	55.50	29	51.30	27	29.20	20	88.90	40	59.70	32	4.00	19	3.30	29
大阪	109.00	5	66.00	2	69.80	2	38.10	1	87.30	44	57.00	39	7.90	1	5.80	1
兵庫	109.80	4	64.60	5	63.90	6	32.20	11	98.90	25	59.70	32	5.10	9	4.40	9
奈良	92.70	32	64.00	6	50.40	31	27.10	26	87.20	45	62.50	25	3.80	25	3.60	21
和歌山	111.60	2	67.90	1	61.70	9	33.60	6	100.80	21	62.50	25	3.20	41	3.90	15
鳥取	92.30	33	50.40	41	46.70	42	22.30	45	116.80	6	72.70	6	2.40	45	2.20	45
島根	90.20	38	47.90	46	41.50	47	21.50	47	92.10	34	56.50	40	3.40	34	2.80	42
岡山	88.20	42	52.70	37	48.50	37	23.90	41	89.30	39	59.50	34	2.10	47	2.90	38
広島	93.00	31	55.00	31	49.50	35	27.10	26	91.20	37	57.40	38	4.20	16	3.30	29
山口	95.50	28	56.90	24	52.50	22	28.80	21	95.90	29	60.80	30	3.60	29	3.30	29
徳島	110.60	3	63.30	8	63.50	7	34.60	5	102.50	19	55.00	44	4.40	14	3.50	23
香川	100.60	19	56.40	26	55.10	18	28.70	22	87.60	43	52.90	45	2.90	43	2.80	42
愛媛	99.30	22	61.20	13	49.30	36	27.00	28	94.40	31	59.00	35	3.30	39	3.00	37
高知	103.60	13	58.30	19	55.80	16	26.20	31	104.20	14	66.50	19	4.00	19	2.00	46
福岡	86.90	43	52.30	38	51.70	26	27.80	25	92.00	35	56.10	41	5.70	5	4.70	8
佐賀	91.10	36	53.80	34	47.30	39	26.50	30	93.10	32	61.10	29	7.80	2	5.50	4
長崎	95.80	27	57.50	21	52.40	23	29.70	16	92.20	33	56.10	41	4.90	10	5.70	3
熊本	89.50	41	48.00	45	45.50	43	22.50	44	86.70	46	49.40	46	4.70	12	3.30	29
大分	98.30	24	61.00	14	55.50	17	34.70	4	98.00	26	58.80	36	5.30	7	5.40	5
宮崎	92.10	34	55.50	29	51.10	28	25.80	33	106.20	13	61.60	27	3.90	23	3.90	15
鹿児島	95.10	29	54.60	32	47.30	39	25.30	36	107.00	12	70.50	11	3.80	25	3.40	26
沖縄	74.50	47	41.70	47	50.20	32	22.90	43	70.10	47	39.40	47	3.10	42	2.70	44

10. 沖縄県年次別疾病別死亡数

表 14-1: 沖縄県年次別、疾病別、死亡数(昭和54年～平成10年)

死因分類コード ICD10	疾病名	年	昭和																	平成									
			54	55	56	57	58	59	60	61	62	63	元	2	3	4	5	6	7	8	9	10							
全死因			2611	2758	2771	2745	2833	2751	2792	2943	2879	2992	3163	3408	3260	3499	3678	3530	3937	3763	3932	4081							
01200	結核		22	28	27	23	18	17	20	18	21	9	18	24	17	9	17	13	26	12	28	14							
02100	悪性新生物		584	657	694	663	694	668	711	754	811	806	855	923	917	1035	1039	1058	1134	1240	1182	1262							
02101	口腔・咽頭		25	23	20	26	19	16	14	24	31	34	28	32	31	36	39	47	40	30	50	41							
02102	食道		70	75	63	66	48	69	67	60	55	64	60	68	59	71	75	55	66	59	68	78							
02103	胃		116	118	124	109	126	126	111	114	124	138	128	127	123	133	138	143	141	153	145	147							
	大腸		38	44	54	42	64	56	58	67	68	71	85	86	102	117	106	116	143	157	141	139							
02104	(結腸)		21	28	34	28	38	34	29	43	36	41	60	59	64	77	75	75	84	98	87	90							
02105	(直腸・肛門)		17	16	20	14	26	22	29	24	32	30	25	27	38	40	31	41	59	59	54	49							
02106	肝及び肝内胆管		47	59	54	49	54	49	51	54	48	51	51	71	59	81	75	73	89	95	82	88							
02107	胆のう及びその他の胆道		12	17	32	14	16	18	25	23	32	26	36	24	41	46	41	39	38	45	31	50							
02108	膵		26	26	24	28	22	31	31	33	43	31	39	33	33	32	41	42	53	38	56	48							
02109	喉頭		10	17	9	11	6	6	6	8	8	9	4	8	5	9	8	4	9	11	15	15							
02110	気管支・肺		125	131	175	168	182	164	202	178	211	203	226	263	267	297	296	318	321	360	341	369							
02111	皮膚		3	4	2	9	3	3	1	2	4	2	3	4	4	3	0	1	4	6	3	-							
02112	乳房		-	-	-	-	1	-	-	-	-	-	1	1	-	-	-	-	-	-	-	-							
02113	子宮		-	-	-	-	-	-	-	-	-	-	-	-	-	-	-	-	-	-	-	-							
02114	卵巣		-	-	-	-	-	-	-	-	-	-	-	-	-	-	-	-	-	-	-	-							
02115	前立腺		10	11	10	12	15	10	13	26	11	13	26	14	22	21	30	24	40	50	40	61							
02116	膀胱		5	9	9	12	4	10	7	14	6	7	11	15	10	16	10	21	14	14	15	23							
02117	中枢神経系		-	3	4	2	5	2	6	1	11	3	6	10	3	7	7	8	10	4	5	6							
02118	悪性リンパ腫		40	31	48	43	49	37	39	43	38	41	51	32	39	36	46	39	38	35	46	38							
02119	白血病		11	30	16	26	21	32	21	45	55	51	48	53	51	58	52	60	47	80	66	52							
04100	糖尿病		23	18	11	14	26	19	20	19	32	26	21	28	35	25	25	25	65	55	46	60							
09100	高血圧性疾患		31	33	29	34	17	20	23	26	22	18	15	15	23	20	16	19	18	8	13	10							
09200	心疾患		358	359	359	374	383	384	435	434	430	490	529	547	540	520	640	495	436	442	511	502							
09202	(急性心筋梗塞)		94	100	104	134	115	112	138	136	110	112	110	158	126	112	146	137	234	203	254	240							
09203	(その他の虚血性心疾患)		28	35	37	28	38	25	42	31	29	33	45	45	53	48	46	38	56	63	74	75							
09207	(心不全)		194	180	158	153	158	176	192	199	229	283	296	283	282	292	330	229	39	71	86	76							
09300	脳血管疾患		372	420	358	366	342	305	296	286	287	282	305	286	276	328	278	279	408	372	407	410							
09301	(くも膜下出血)		19	17	14	23	28	21	21	22	24	17	20	27	20	23	*	*	38	42	31	40							
09302	(脳内出血)		170	195	160	172	145	123	121	130	114	115	125	114	113	137	*	*	164	124	155	148							
09303	(脳梗塞)		79	92	86	99	86	94	92	75	91	99	111	97	103	116	98	105	185	177	208	197							
09304	(その他の脳血管疾患)		104	116	98	72	83	67	62	59	58	51	49	48	40	52	*	*	21	29	13	25							
10200	肺炎		125	135	160	146	194	171	189	228	190	235	309	352	292	352	396	394	378	344	336	352							
10500	喘息		48	44	48	34	46	37	40	45	31	33	39	33	31	30	32	41	42	37	38	37							
11100	胃及び十二指腸潰瘍		22	26	21	17	21	21	24	22	14	18	17	9	12	23	13	25	21	24	27	27							
11300	肝疾患		54	51	73	75	59	62	62	74	57	51	55	69	80	72	76	78	100	101	108	103							
14200	腎不全		26	23	30	33	37	45	41	39	46	46	63	62	53	55	*	*	43	59	54	50							
18100	老衰		140	153	145	132	125	110	97	92	64	86	64	67	64	64	55	57	41	42	38	46							
20000	傷害及び死亡の外因		378	352	341	373	404	414	336	400	424	367	353	397	372	421	416	419	474	379	456	489							
20100	(不慮の事故)		208	195	188	216	187	215	165	190	185	185	176	202	181	205	222	190	229	182	233	215							
20200	(自殺)		134	125	117	127	185	170	141	178	202	153	152	157	172	181	162	189	208	166	190	246							

資料: 沖縄県における成人病死亡の疫学調査、衛生統計年報(人口動態編) () : 再掲 --: 死亡無し * : 資料無し

表 14-2: 沖縄県年次別、疾病別、死亡数(昭和54年～平成10年)

死因分類コード ICD10	疾病名	年	昭和																	平成									
			54	55	56	57	58	59	60	61	62	63	元	2	3	4	5	6	7	8	9	10							
全死因			2455	2590	2559	2502	2708	2598	2491	2692	2701	2780	2655	3061	3003	3166	3345	3300	3346	3275	3449	3562							
01200	結核		9	11	9	11	10	7	8	7	8	9	15	8	10	3	11	8	5	5	8	26							
02100	悪性新生物		424	478	486	508	479	502	512	570	572	550	568	628	640	710	703	719	809	786	846	872							
02101	口腔・咽頭		12	9	6	6	7	6	10	3	5	8	7	10	8	8	10	11	8	8	10	10							
02102	食道		15	6	8	13	7	7	7	4	6	5	10	6	6	1	9	6	6	7	7	12							
02103	胃		51	72	81	82	75	73	69	72	66	63	66	65	58	68	71	60	70	76	81	82							
	大腸		39	42	34	51	41	59	44	64	52	68	63	85	99	84	76	114	102	100	105	122							
02104	(結腸)		22	26	20	31	26	40	34	51	37	46	38	52	63	58	60	83	76	75	80	83							
02105	(直腸・肛門)		17	16	14	20	15	19	10	13	15	22	25	23	36	26	16	31	26	25	25	39							
02106	肝及び肝内胆管		27	30	30	37	33	41	32	43	50	51	49	47	59	64	56	72	77	57	49	47							
02107	胆のう及びその他の胆道		34	21	34	31	33	30	24	38	34	36	39	33	41	44	45	44	49	65	65	64							
02108	膵		17	21	19	19	20	27	23	30	31	37	30	32	26	41	44	43	35	34	42	44							
02109	喉頭		2	-	-	-	-	1	-	1	-	-	1	1	-	2	1	1	1	2	1	1							
02110	気管支・肺		41	44	59	57	73	60	91	87	83	106	85	112	98	114	118	121	133	147	151	151							
02111	皮膚		3	4	3	3	4	1	3	6	5	-	2	3	2	-	4	1	5	5	3	6							
02112	乳房		20	21	21	28	20	17	23	23	36	19	36	29	42	48	41	34	53	55	59	67							
02113	子宮		57	65	63	49	45	50	50	48	50	37	34	38	45	51	38	45	60	47	55	54							
02114	卵巣		11	13	17	22	15	22	17	20	12	15	13	28	20	28	30	15	28	22	25	19							
02115	前立腺		-	-	-	-	-	-	-	-	-	-	-	-	-	-	-	-	-	-	-	-							
02116	膀胱		1	11	6	4	6	6	6	9	8	2	6	7	9	6	15	10	9	9	11	12							
02117	中枢神経系		5	-	4	2	3	4	3	2	2	6	3	7	5	5	3	1	13	5	6	7							
02118	悪性リンパ腫		35	34	29	32	31	30	28	21	32	20	31	23	26	32	40	37	22	28	34	33							
02119	白血病		15	27	30	28	32	26	31	35	36	36	45	39	32	39	45	40	50	44	57	47							
04100	糖尿病		35	20	27	36	34	28	46	32	37	28	36	32	32	48	56	37	58	64	52	50							
09100	高血圧性疾患		54	50	56																								

沖縄県がん登録事業報告書

発行年月 平成13年3月

発行 沖縄県福祉保健部健康増進課
〒900-0021 沖縄県那覇市泉崎1丁目2番2号
電話 (098) 866-2209

編集 沖縄県衛生環境研究所
〒901-1202 沖縄県大里村字大里2085番地
電話 (098) 945-0781

印刷 有限会社南風原印刷
〒902-0073 沖縄県那覇市上間571-1番地
電話 (098) 834-1616
