

平成 11 年 度

# 沖縄県がん登録事業報告書

(平成 8 年の罹患集計)

平成 12 年 3 月

沖縄県福祉保健部健康増進課

沖縄県衛生環境研究所

## ま え が き

本県の悪性新生物による死亡は、逐年増加の一途をたどり、昭和52年から死亡順位は第1位を占めており、平成9年の死亡数は2,028人を数え、総死亡数に占める割合は、27.5%となっております。

このような現状にかんがみ、沖縄県では「沖縄県悪性新生物登録事業」を昭和63年から実施しております。この事業は、県内における悪性新生物の罹患実態を把握し、その罹患状況、受療状況、生存状況等の集計及び解析を行い、予防対策を講じることを目的としております。

この報告書は、昭和63年から平成12年までの悪性新生物登録状況について整理し、とりまとめたものです。

本書が、関係各方面の皆様方に幅広く活用され、悪性新生物対策の一助となれば幸いに存じます。

おわりに、本事業にご協力いただいております沖縄県医師会、各地区医師会、各医療機関の関係各位に対し厚くお礼申し上げますとともに、今後とも本事業の意義をご理解いただき、なお一層の御協力を賜りますようよろしくお願い申し上げます。

平成12年3月

沖縄県福祉保健部長 平良 健康

## 目 次

### I. 沖縄県のがん登録事業

1. がん登録事業の目的	1
2. 老人保健法における地域がん登録事業	1
3. 沖縄県がん登録事業の経緯と現状	3
(1) 悪性新生物登録票の収集状況	3
(2) 悪性新生物登録票診断年別登録状況	5
(3) 登録の精度	7
(4) 年齢階級別罹患数、罹患率及び年齢調整罹患率	7
(5) 年齢調整罹患率の年次推移	10
(6) 部位別年齢階級別罹患率（平成 5年、沖縄県-全国推計値）	12
(7) 診断方法・治療方法	16
1) 診断方法（平成 8年）	16
2) 治療方法（平成 8年）	17
(8) 部位別、性別、I / D（罹患数 / 死亡数）比	18
4. 沖縄県悪性新生物登録資料の利用状況	18

### II. 参考資料

1. 沖縄県悪性新生物登録事業要綱	19
2. 沖縄県悪性新生物登録事業実施要領	21
3. 沖縄県悪性新生物登録資料の利用に関する規程	31
4. 中央登録室の業務	37
5. 沖縄県の主要死因死亡率の年次推移	39
6. 主要部位別悪性新生物死亡率推移	40
7. 死因別にみた沖縄と全国の比較	41
8. 都道府県別の主な死因の死亡数及び死亡率一覧（平成 9年）	42
9. 都道府県別成人病の年齢調整死亡率一覧（平成 7年）	46
10. 沖縄県年次別疾病別死亡数	50

## I 沖縄県のがん登録事業

### 1. がん登録事業の目的

がん登録事業の目的は、地域におけるがん患者の罹患率の測定であり、一定地域に居住する全住民の間に発生した全てのがん患者についてその発病から治癒、また死亡に至るまでの全過程に関する医療情報を多方面より集め、個々の患者毎に集約する。

さらに、受療状況の把握、生存率の測定、がん予防・医療活動の評価、医療機関への情報サービス、がん疫学研究など大きな役割がある。

### 2. 老人保健法における地域がん登録事業

地域がん登録事業は、「健康診査管理指導等事業実施のための指針」（平成 10年 3月 31日 老健第 65号 厚生省老人保健福祉局老人保健課長） 第 5成人病登録評価事業により次のように規定されている。

#### 1 趣旨

成人病予防対策及び寝たきり予防対策を効果的に推進するため、成人病登録・評価等部会の指導のもとに、成人病登録・評価事業（がん等の成人病患者を登録し、罹患率、受療状況、生存率等の集計及び解析を行うことをいう。以下同じ。）を行うものである。

#### 2 成人病登録・評価事業

##### (1) 登録の方法

がん等の登録の方法については、地域の実状を考慮しつつ、関係諸機関の協力を得て決定するものとする。

なお、登録を実施するに当たっては、①「地域がん登録の手引改訂第 2版」（厚生省がん研究助成金・地域がん登録の体系化と登録資料の利用に関する研究班、昭和 52年 12月）②「地域がん登録標準方式」（同、昭和 52年 11月）を参考にするものとする。

##### (2) 患者登録票の整備とその保管

収集した情報は個人ごとに整理するとともに患者登録票を作成し、その保管に当たっては個々の患者の秘密が保持されるよう厳重に注意するものとする。

(3) 登録情報の集計、解析及びその結果報告

ア 収集、整理した登録情報に基づき、成人病のり患率、受療状況、生存率等を集計及び解析するものとする。

なお、この際、患者登録票と市町村において実施される健康診査を受診した者の全員又はその一部の者の受診結果とを照合することによって、健康診査の死亡率の減少に対する寄与度等を解析し、成人病予防対策の推進に資するものとする。

イ 解析した結果については年ごとにまとめ、関係機関に報告するものとする。

(4) 登録の精度の管理とその向上

登録に当たっては、その精度を常に管理し、その向上に努めるものとする。

そのため、医療機関等に対し届出体制の整備を依頼するとともに、必要に応じて医療機関等に出張し、情報を採録するものとする。

(5) その他の留意事項

この事業を推進するに当たっては、医師会、医療機関、大学、保健所、市町村等関係機関の協力を求め、これらの機関と密接な連携を保つものとする。

また、新寝たきり老人ゼロ作戦総合推進事業実施要綱における脳卒中情報システム事業に掲げる脳卒中委員会と連携し、成人病登録・評価事業の充実を図るものとする。

### 3. 沖縄県がん登録事業の経緯と現状

沖縄県は、国の対がん 10か年総合戦略（昭和 58年 6月 7日がん対策関係閣僚会議決定）の推進に対応して、昭和 60年にがん特別事業を実施し、その後次のような経緯をたどっている。

昭和63年1月	沖縄県悪性新生物登録事業（がん登録事業）スタート。
平成元年	沖縄県独自の悪性新生物登録管理システムが開発され、入力・照合作業が省力化された。
平成 7年	悪性新生物登録票の様式変更があり、進行度と受診動機、ICD10の入力項目が追加された。
平成 8年	「沖縄県悪性新生物登録資料の利用に関する規程」が定められた。
平成11年	老人保健強化推進特別事業により、ウィンドウズ版対応、病理組織及びGIS入力項目の追加等、プログラムが大幅修正された。

#### （1）悪性新生物登録票の収集状況

平成11年度老人保健強化推進特別事業によるプログラムの大幅修正の際、データの確認・修正・整理を行った結果、悪性新生物登録票の収集状況は、平成10年（前年）には 2,280件、平成 11年には 2,230件であった。

中央登録室のスタッフが医療機関に出かけて、患者のカルテからがん登録の情報を収集する出張採録によるデータは、平成10年（前年）1,540件、平成 11年1,458件であった。

医療機関からの自主的な届出は平成10年（前年）740件、平成 11年772件であった。なお、平成3年には沖縄県環境保健部予防課、沖縄県医師会、予防がん学研究所が実施した「第 3次がん実態調査」の昭和63年分データ2,134件を沖縄県医師会の了解を得て登録した。

表1 悪性新生物登録票及び死亡情報の収集状況(平成12年3月31日現在)

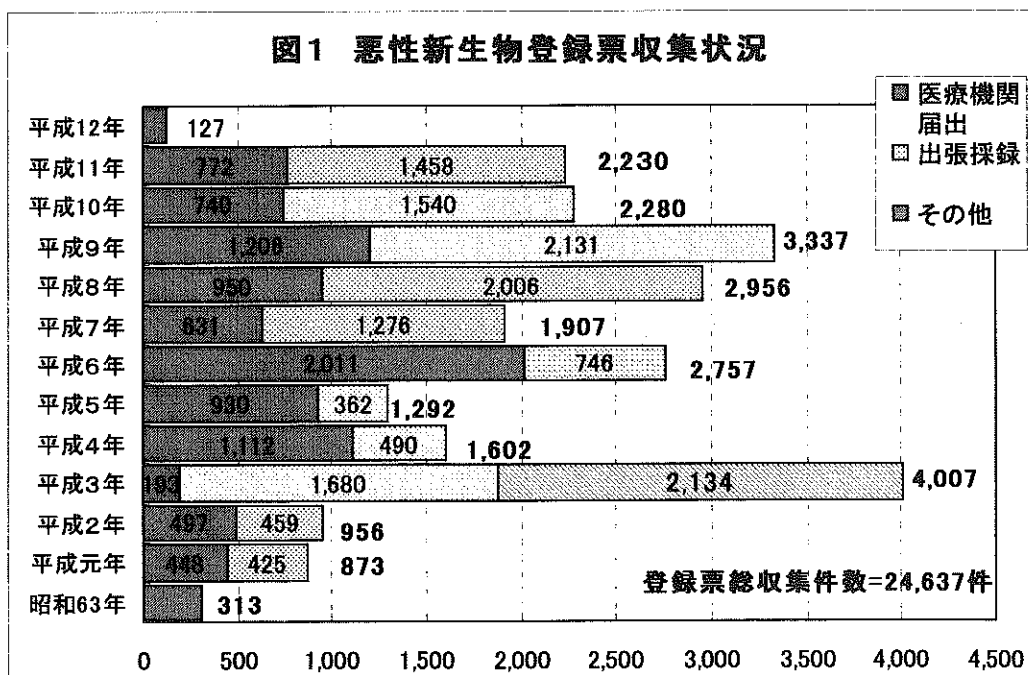
	登録票件数	内 訳			死亡情報
		医療機関届出	出張採録 (院内登録再掲)	その他	
昭和63年	313	313			
平成元年	873	448	425	408	
平成2年	956	497	459	459	
平成3年	4,007	193	1,680	443	2,134
平成4年	1,602	1,112	490	372	
平成5年	1,292	930	362	362	
平成6年	2,757	2,011	746	746	
平成7年	1,907	631	1,276	530	2,405
平成8年	2,956	950	2,006	166	3,220
平成9年	3,337	1,206	2,131	420	3,798
平成10年	2,280	740	1,540	472	1,995
平成11年	2,230	772	1,458	903	
平成12年	127	127			7,011
合 計	24,637	9,930	12,573	5,281	2,134

届出件数：医療機関からの届出

出張採録：病院のカルテ及び院内登録からの採録

院内登録：病院内登録からの提供

死亡情報：入手できた死亡票総数



(2) 悪性新生物登録票 診断年別登録状況

昭和 63年から平成 12年3月までに収集された登録票 24,637件のうち、昭和63年以前にがんと診断された者、県外居住者、悪性新生物以外の病名の者、重複届出のあった者等の対象外を除いた数に、平成元年～平成12年の死亡票でがんと確認された者を照合して加えると、平成11年までの最終登録件数は 33,154件（男 17,901件、女15,253件）である。なお従来実施していた主な県立病院の出張採録は、平成11年度は中止した。

表2-1 悪性新生物登録票 診断年別登録状況(部位別、診断年別)

(男女)

ICD10コード	部位	63年	元年	2年	3年	4年	5年	6年	7年	8年	9年	10年	11年	合計
C00-C96,D5,D6	全部位	2,270	2,417	2,443	2,967	3,056	3,159	3,227	3,126	3,036	2,415	2,571	2,467	33,154
C00-C14	口腔、咽頭	103	77	95	111	103	117	115	116	83	28	37	31	1,016
C15	食道	82	83	86	90	94	86	98	95	85	42	88	70	999
C16	胃	308	325	303	301	343	359	329	333	309	121	205	169	3,405
C18	結腸	191	193	202	253	288	305	300	279	285	108	115	90	2,609
C19-C21	直腸	93	107	117	147	125	129	126	146	137	67	81	48	1,323
C22	肝臓	84	112	129	126	152	171	165	150	152	23	16	16	1,296
C23-C24	胆嚢、胆管	51	73	81	122	107	95	121	92	112	21	11	12	898
C25	膵臓	46	68	53	67	83	82	88	74	79	33	33	33	739
C32	喉頭	28	19	22	35	31	20	44	36	21	15	16	11	298
C33-C34	気管支、肺	311	385	410	514	488	502	513	508	612	181	252	175	4,851
C43-C44	皮膚	60	51	48	69	91	77	80	85	73	33	30	33	730
C50,D05	乳房	142	142	122	153	180	186	177	183	136	47	54	31	1,553
C53-C55,C58,D00	子宮※1	201	191	181	233	236	222	253	229	195	71	49	50	2,111
C53-C55,C58	子宮※2	196	177	144	166	160	164	175	149	138	49	38	36	1,592
C53	子宮頸(再掲)※2	165	144	109	120	121	125	128	102	92	35	28	27	1,196
C54	子宮体(再掲)※2	29	27	24	35	29	33	37	38	34	16	14	13	329
C56	卵巣	32	41	48	59	57	49	54	34	40	15	16	17	462
C61	前立腺	42	27	31	39	43	57	52	55	80	17	52	51	546
C67	膀胱	54	39	25	52	46	62	51	49	51	15	25	22	491
C64,C66,C68	腎など	42	30	27	38	37	60	52	60	56	16	13	11	442
C70-C72	脳、神経系	54	27	36	41	38	36	49	58	49	9	10	5	412
C73	甲状腺	80	49	69	70	71	68	58	48	28	13	18	13	585
C81-C85,C96	悪性リンパ腫	60	103	76	95	91	91	108	97	70	74	70	54	989
C88-C90	多発性骨髄腫	10	10	13	28	29	22	12	26	26	21	15	13	225
C91-C95	白血病	85	116	104	127	131	132	160	117	133	26	31	36	1,198
	その他	111	149	165	197	192	231	222	256	221	1,414	1,320	1,463	5,941

※1: 上皮内がん含む

※2 上皮内がん除く

注: 届出までに2~3年かかるので届出件数は近年ほど少ない



表2-2 悪性新生物登録票 診断年別登録状況(部位別、診断年別)

(男)

ICD10コード	部位	63年	元年	2年	3年	4年	5年	6年	7年	8年	9年	10年	11年	合計
C00-C96,D5,D6	全部位	1,228	1,228	1,299	1,501	1,559	1,667	1,696	1,688	1,690	1,397	1,507	1,441	17,901
C00-C14	口腔、咽頭	74	66	74	81	81	87	94	95	59	21	27	23	782
C15	食道	72	71	78	82	83	74	89	85	75	38	76	60	883
C16	胃	229	208	205	206	237	248	225	226	212	82	140	119	2,337
C18	結腸	110	104	107	138	152	177	175	166	167	71	72	50	1,489
C19-C21	直腸	53	55	68	91	69	75	72	91	91	49	48	28	790
C22	肝臓	54	64	82	76	90	109	104	96	93	11	7	11	797
C23-C24	胆嚢、胆管	17	32	29	36	46	39	45	33	49	6	2	4	338
C25	膵臓	24	40	24	34	35	49	42	39	47	17	19	21	391
C32	喉頭	26	15	20	33	28	17	42	34	19	15	15	7	271
C33-C34	気管支、肺	226	278	297	356	351	346	347	359	439	133	175	122	3,429
C43-C44	皮膚	29	22	20	22	34	26	28	33	27	11	10	14	276
C50,D05	乳房	1	2		2	2	4		3	1			1	16
C53-C55,C58,D06	子宮※1													0
C53-C55,C58	子宮※2													0
C53	子宮頸(再掲)※2													0
C54	子宮体(再掲)※2													0
C56	卵巣													0
C61	前立腺	42	27	31	39	43	57	52	55	80	17	51	51	545
C67	膀胱	43	29	22	31	27	37	37	35	33	11	18	15	338
C64,C66,C68	腎など	30	20	17	21	27	40	30	38	36	11	9	8	287
C70-C72	脳、神経系	30	9	15	23	23	15	26	23	26	7	5	4	206
C73	甲状腺	16	4	6	6	10	11	11	6	2	4	5	3	84
C81-C85,C96	悪性リンパ腫	37	58	47	54	52	48	56	59	38	41	34	28	552
C88-C90	多発性骨髄腫	5	4	5	16	15	9	7	16	10	11	7	6	111
C91-C95	白血病	50	58	63	67	68	79	87	62	75	16	20	17	662
	その他	60	62	89	87	86	120	127	134	111	825	767	849	3,317

※1: 上皮内がん含む

※2: 上皮内がん除く

注: 届出までに2~3年かかるので届出件数は近年ほど少ない

表2-3 悪性新生物登録票 診断年別登録状況(部位別、診断年別)

(女)

ICD10コード	部位	63年	元年	2年	3年	4年	5年	6年	7年	8年	9年	10年	11年	合計
C00-C96,D5,D6	全部位	1,042	1,189	1,144	1,466	1,497	1,492	1,531	1,438	1,346	1,018	1,064	1,026	15,253
C00-C14	口腔、咽頭	29	11	21	30	22	30	21	21	24	7	10	8	234
C15	食道	10	12	8	8	11	12	9	10	10	4	12	10	116
C16	胃	79	117	98	95	106	111	104	107	97	39	65	50	1,068
C18	結腸	81	89	95	115	136	128	125	113	118	37	43	40	1,120
C19-C21	直腸	40	52	49	56	56	54	54	55	46	18	33	20	533
C22	肝臓	30	48	47	50	62	62	61	54	59	12	9	5	499
C23-C24	胆嚢、胆管	34	41	52	86	61	56	76	59	63	15	9	8	560
C25	膵臓	22	28	29	33	48	33	46	35	32	16	14	12	348
C32	喉頭	2	4	2	2	3	3	2	2	2		1	4	27
C33-C34	気管支、肺	85	107	113	158	137	156	166	149	173	48	77	53	1,422
C43-C44	皮膚	31	29	28	47	57	51	52	52	46	22	20	19	454
C50,D05	乳房	141	140	122	151	178	182	177	180	135	47	54	30	1,537
C53-C55,C58,D06	子宮※1	201	191	181	233	236	222	253	229	195	71	49	50	2,111
C53-C55,C58	子宮※2	196	177	144	166	160	164	175	149	138	49	38	36	1,592
C53	子宮頸(再掲)※2	165	144	109	120	121	125	128	102	92	35	28	27	1,196
C54	子宮体(再掲)※2	29	27	24	35	29	33	37	38	34	16	14	13	329
C56	卵巣	32	41	48	59	57	49	54	34	40	15	16	17	462
C61	前立腺													0
C67	膀胱	11	10	3	21	19	25	14	14	18	4	7	7	153
C64,C66,C68	腎など	12	10	10	17	10	20	22	22	20	5	4	3	155
C70-C72	脳、神経系	24	18	21	18	15	21	23	35	23	2	5	1	206
C73	甲状腺	64	45	63	64	61	57	47	42	26	9	13	10	501
C81-C85,C96	悪性リンパ腫	23	45	29	41	39	43	52	38	32	33	36	26	437
C88-C90	多発性骨髄腫	5	6	8	12	14	13	5	10	16	10	8	7	114
C91-C95	白血病	35	58	41	60	63	53	73	55	58	10	11	19	536
	その他	51	87	76	110	106	111	95	122	110	589	554	614	2,625

※1: 上皮内がん含む

※2: 上皮内がん除く

注: 届出までに2~3年かかるので届出件数は近年ほど少ない

### (3) 登録の精度

届出精度の指標として全部位 I/D 比、DCO/I がある。

全部位 I/D 比の基準は 1.5～2.0、DCO/I については 25%以下が望ましいとされている。沖縄県における全部位 I/D 比は平成 8 年 1.50(3,044/2,026)であった。DCO/I は平成 8 年 47.2%(1,438/3,044)で、主な県立病院の出張採録を中止したために昭和63年～平成 7年に比べて高くなっている。

表 3. 登録の精度

年	人口 (人)	悪性新生物		届出精度		診断精度	
		罹患数	死亡数	DCO/I (%)	I/D	H/I (%)	H/R (%)
昭和 63年	1,213,000	2,387 (0)	1,356	0	1.76	74.0	74.0
平成 1年	1,221,000	2,334 (657)	1,423	28.1	1.64	58.6	81.7
平成 2年	1,214,205	2,326 (681)	1,551	29.3	1.50	56.3	79.5
平成 3年	1,231,058	2,896 (742)	1,557	25.6	1.86	53.9	72.5
平成 4年	1,239,719	2,917 (810)	1,745	27.8	1.67	56.3	71.1
平成 5年	1,249,255	3,114 (887)	1,742	28.5	1.79	55.3	77.3
平成 6年	1,260,938	3,117 (1051)	1,777	33.7	1.75	55.6	83.9
平成 7年	1,273,440	3,076 (991)	1,943	32.2	1.58	50.0	72.2
平成 8年	1,273,444	3,044 (1,438)	2,026	47.2	1.50	37.8	71.7

注：( )は死亡票からの登録数再掲 DCO/I：罹患数における死亡票の割合  
H/I：罹患数における組織診断割合 H/R：登録票における組織診断割合

### (4) 年齢階級別罹患数、罹患率及び年齢調整罹患率 (平成 8年)

平成 8年に確定診断のついた患者 3,044人について、性別、部位別、年齢階級別罹患率を算出し、年齢調整罹患率を下記の式により求めた。表4～表5は平成 8年の年齢階級別罹患数、罹患率及び年齢調整罹患率である。

◎年齢調整罹患率 (訂正罹患率) の計算方法

$$\text{年齢調整罹患率} = \frac{(\text{観察集団の年齢別罹患率} \times \text{基準にする人口集団の年齢別人口}) \text{の総和}}{\text{基準にする人口集団の総人口}} \times 1,000 \text{ (または100,000)}$$

観察集団：都道府県、市町村等 基準人口：昭和 60年日本モデル人口、世界人口

表4. 沖縄県悪性新生物年齢階級別罹患数

確診年度:平成8年 性別:男

ICD10	部位	年齢階級別罹患数																罹患数計			
		0-4	5-9	10-14	15-19	20-24	25-29	30-34	35-39	40-44	45-49	50-54	55-59	60-64	65-69	70-74	75-79	80-84	85-		
C00-C96,D5,D6	全部位	4	4	1	3	5	8	4	21	31	59	65	123	247	279	224	253	168	191	1690	
C00-C14	口腔、咽頭					1	2		2	1	4	2	3	8	8	4	15	4	5	59	
C15	食道							1			2	4	7	9	14	12	9	10	7	75	
C16	胃						1		2	3	13	7	26	30	32	27	26	17	28	212	
C18	結腸	1							1	2	3	7	7	38	26	20	28	16	18	167	
C19-C21	直腸									4	5	5	8	21	18	9	7	6	8	91	
C22	肝臓						1		3	4	7	8	13	18	10	10	10	6	93		
C23-C24	胆嚢、胆管										3		7	7	7	4	9	8	4	49	
C25	膵臓		1					1		2	1	1	2	6	5	4	7	7	10	47	
C32	喉頭								1		1		1		5		6	2	3	19	
C33-C34	気管支、肺	0							3	6	4	13	19	55	85	81	81	51	41	439	
C43-C44	皮膚	1							1			2	1	2	3	2	3	3	7	27	
C50,D05	乳房																			1	1
C53-C55,C58,D0	子宮※1																				
C53-C55,C58	子宮※2																				
C53	子宮頸(再掲)※2																				
C54	子宮体(再掲)※2																				
C56	卵巣																				
C61	前立腺													4	9	10	13	13	9	22	80
C67	膀胱											1	2	1	3	7	2	8	6	3	33
C64,C66,C68	腎など		1					1		1	1	2	7	6	4	8	1	2	2	36	
C70-C72	脳、神経系	1	1		1	1	1		1	2	1	4		3	3		4	1	2	26	
C73	甲状腺												1			1				2	
C81-C85,C96	悪性リンパ腫				1				1	2	1	2	4	3	5	5	6	5	3	38	
C88-C90	多発性骨髄腫											1		2		2	3		2	10	
C91-C95	白血病		1	1			2		4	2	6	3	8	11	13	11	2	2	9	75	
	その他	1			1	3	1	1	2	3	7	4	8	21	16	9	15	9	10	111	
沖縄県人口平成8年(人)		43275	47799	50890	50162	50077	42338	43049	46394	54603	45637	30593	34188	32047	22884	14360	10113	6599	4942	629950	
世界人口(人)		12000	10000	9000	9000	8000	8000	6000	6000	6000	6000	5000	4000	4000	3000	2000	1000	500	500	100000	
昭和60年日本モデル人口(千人)		8180	8338	8497	8655	8814	8972	9130	9289	9400	8651	7616	6581	5546	4511	3476	2441	1406	784	120287	

確診年度:平成8年 性別:女

ICD10	部位	年齢階級別罹患数																罹患数計		
		0-4	5-9	10-14	15-19	20-24	25-29	30-34	35-39	40-44	45-49	50-54	55-59	60-64	65-69	70-74	75-79	80-84	85-	
C00-C96,D5,D6	全部位	4		2	1	8	12	35	44	65	98	63	98	122	140	157	153	136	208	1346
C00-C14	口腔、咽頭									1		1	1	5	5	2	4	3	2	24
C15	食道												2		1	1	1	2	3	10
C16	胃	1				1		2	1	2	5	3	3	8	12	8	9	18	24	97
C18	結腸						1		2	3	4	3	16	8	16	12	15	16	22	118
C19-C21	直腸							1		1	4	2	3	8	7	5	4	6	5	46
C22	肝臓									3	3	2	6	5	12	15	4	9	59	
C23-C24	胆嚢、胆管								1	2	1		6		9	8	14	21	63	
C25	膵臓								1		1			2	2	5	6	5	10	32
C32	喉頭																		2	2
C33-C34	気管支、肺								2	3	7	3	12	8	23	27	34	21	33	173
C43-C44	皮膚									2	1	2	1	3	1	6	6	9	15	46
C50,D05	乳房					2	1	4	13	14	18	15	15	19	12	11	5	3	3	135
C53-C55,C58,D0	子宮※1					3	8	19	14	21	25	11	22	17	16	20	8	6	5	195
C53-C55,C58	子宮※2					1	2	9	8	13	20	10	14	16	16	14	6	4	5	138
C53	子宮頸(再掲)※2							1	9	7	12	13	7	11	8	8	5	1	2	92
C54	子宮体(再掲)※2						1				1	6	3	3	7	4	6	1	1	34
C56	卵巣				1	2	1	3	2	6	8	3	1	4	6	3				40
C61	前立腺																			
C67	膀胱								1	1				1	1	1	1	6	5	18
C64,C66,C68	腎など								1		3			1	3	4	3	3	2	20
C70-C72	脳、神経系									1	1	1	1	1	3	4	2	3	5	23
C73	甲状腺								1	4	1	6	2	2	5	3			1	26
C81-C85,C96	悪性リンパ腫						2		1	1	1	2	3	2	6	6	2	7	32	
C88-C90	多発性骨髄腫														1	3	1	2	5	16
C91-C95	白血病	2		1			1		2	2	6	4	6	4	3	5	7	5	10	58
	その他	1		1					1	2	6	8	7	10	15	16	16	8	19	110
沖縄県人口平成8年(人)		41086	45404	48953	48236	49722	44165	43550	45461	51048	42364	30662	35504	32431	27956	22092	17445	13159	14465	653703
世界人口(人)		12000	10000	9000	9000	8000	8000	6000	6000	6000	6000	5000	4000	4000	3000	2000	1000	500	500	100000
昭和60年日本モデル人口(千人)		8180	8338	8497	8655	8814	8972	9130	9289	9400	8651	7616	6581	5546	4511	3476	2441	1406	784	120287

※1:上皮内がん含む

※2:上皮内がん除く

表5. 沖縄県悪性新生物年齢階級別罹患率及び年齢調整罹患率(人口10万対)

確診年度:平成8年 性別:男

ICD10	部位	年齢階級別罹患率																	粗罹患率 年齢調整罹患率				
		0-4	5-9	10-14	15-19	20-24	25-29	30-34	35-39	40-44	45-49	50-54	55-59	60-64	65-69	70-74	75-79	80-84	85-	全年齢	世界人口	日本人口	
C00-C96,D5,D6	全部位	9.2	8.4	2.0	6.0	10.0	18.9	9.3	45.3	56.8	129.3	212.5	359.8	770.7	1219.2	1559.9	2501.7	2545.8	3864.8	268.3	200.1	287.0	
C00-C14	口腔、咽頭				2.0	4.7			4.3	1.8	8.8	6.5	8.8	25.0	35.0	27.9	148.3	60.6	101.2	9.4	7.0	10.1	
C15	食道							2.3			4.4	13.1	20.5	28.1	61.2	83.6	89.0	151.5	141.6	11.9	8.9	12.9	
C16	胃						2.4		4.3	5.5	28.5	22.9	76.1	93.6	139.8	188.0	257.1	257.6	566.6	33.7	25.1	35.5	
C18	結腸	2.3							2.2	3.7	6.6	22.9	20.5	118.6	113.6	139.3	276.9	242.5	364.2	26.5	19.7	28.2	
C19-C21	直腸									7.3	11.0	16.3	23.4	65.5	78.7	62.7	69.2	90.9	161.9	14.4	11.0	15.0	
C22	肝臓						2.4		6.5	5.5	8.8	22.9	23.4	40.6	78.7	69.6	98.9	151.5	121.4	14.8	11.2	15.9	
C23-C24	胆嚢、胆管									6.6		20.5	21.8	30.6	27.9	89.0	121.2	80.9	7.8	5.5	8.3		
C25	膵臓	2.1						2.3		3.7	2.2	3.3	5.9	18.7	21.8	27.9	69.2	106.1	202.3	7.5	5.3	7.7	
C32	喉頭								2.2		2.2		2.9		21.8		59.3	30.3	60.7	3.0	2.1	3.3	
C33-C34	気管支、肺								6.5	11.0	8.8	42.5	55.6	171.6	371.4	564.1	800.9	772.8	829.6	69.7	51.2	76.6	
C43-C44	皮膚	2.3							2.2		4.4	3.3	5.9	6.2	13.1	13.9	29.7	45.5	141.6	4.3	3.2	4.4	
C50,D05	乳房																		20.2	0.2	0.1	0.1	
C53-C55,C58,D0	子宮※1																						
C53-C55,C58	子宮 ※2																						
C53	子宮頸(再掲)※2																						
C54	子宮体(再掲)※2																						
C56	卵巣																						
C61	前立腺													11.7	28.1	43.7	90.5	128.5	136.4	445.2	12.7	8.9	13.3
C67	膀胱										2.2	6.5	2.9	9.4	30.6	13.9	79.1	90.9	60.7	5.2	3.7	5.8	
C64,C66,C68	腎など	2.1						2.3		1.8	2.2	6.5	20.5	18.7	17.5	55.7	9.9	30.3	40.5	5.7	4.6	6.1	
C70-C72	脳、神経系	2.3	2.1		2.0	2.0	2.4		2.2	3.7	2.2	13.1		9.4	13.1		39.6	15.2	40.5	4.1	3.6	4.4	
C73	甲状腺												2.9			7.0				0.3	0.3	0.4	
C81-C85,C96	悪性リンパ腫				2.0				2.2	3.7	2.2	6.5	11.7	9.4	21.8	34.8	59.3	75.8	60.7	6.0	4.5	6.6	
C88-C90	多発性骨髄腫											3.3		6.2		13.9	29.7		40.5	1.6	1.2	1.8	
C91-C95	白血病	2.1	2.0				4.7		8.6	3.7	13.1	9.8	23.4	34.3	56.8	76.6	19.8	30.3	182.1	11.9	9.6	12.3	
	その他	2.3			2.0	6.0	2.4	2.3	4.3	5.5	15.3	13.1	23.4	65.5	69.9	62.7	148.3	136.4	202.3	17.6	13.5	18.4	

確診年度:平成8年 性別:女

ICD10	部位	年齢階級別罹患率																	粗罹患率 年齢調整罹患率				
		0-4	5-9	10-14	15-19	20-24	25-29	30-34	35-39	40-44	45-49	50-54	55-59	60-64	65-69	70-74	75-79	80-84	85-	全年齢	世界人口	日本人口	
C00-C96,D5,D6	全部位	9.7		4.1	2.1	16.1	27.2	80.4	96.8	127.3	231.3	205.5	276.0	376.2	500.8	710.7	877.0	1033.5	1438.0	205.9	124.1	168.5	
C00-C14	口腔、咽頭										2.0		3.3	2.8	15.4	17.9	9.1	22.9	22.8	13.8	3.7	2.1	3.0
C15	食道												5.6			3.6	4.5	5.7	15.2	20.7	1.5	0.7	1.0
C16	胃	2.4				2.0			4.6	2.2	3.9	11.8	9.8	8.4	24.7	42.9	36.2	51.6	136.8	165.9	14.8	7.7	10.6
C18	結腸						2.3		4.4	5.9	9.4	9.8	45.1	24.7	57.2	54.3	86.0	121.6	152.1	18.1	9.7	13.7	
C19-C21	直腸							2.3		2.0	9.4	6.5	8.4	24.7	25.0	22.6	22.9	45.6	34.6	7.0	4.3	5.8	
C22	肝臓										7.1	9.8	5.6	18.5	17.9	54.3	86.0	30.4	62.2	9.0	4.8	7.0	
C23-C24	胆嚢、胆管							2.3		2.0	4.7	3.3		18.5		40.7	45.9	106.4	145.2	9.6	4.0	6.0	
C25	膵臓								2.2		2.4			6.2	7.2	22.6	34.4	38.0	69.1	4.9	2.1	3.1	
C32	喉頭																		13.8	0.3	0.1	0.1	
C33-C34	気管支、肺								4.4	5.9	16.5	9.8	33.8	24.7	82.3	122.2	194.9	159.6	228.1	26.5	13.2	19.5	
C43-C44	皮膚									3.9	2.4	6.5	2.8	9.3	3.6	27.2	34.4	68.4	103.7	7.0	3.0	4.6	
C50,D05	乳房				4.0	2.3	9.2	28.6	27.4	42.5	48.9	42.2	58.6	42.9	49.8	28.7	22.8	20.7	20.7	16.2	20.7	16.2	20.7
C53-C55,C58,D0	子宮※1				6.0	18.1	43.6	30.8	41.1	59.0	35.9	62.0	52.4	57.2	90.5	45.9	45.6	34.6	29.8	23.2	29.5	29.5	
C53-C55,C58	子宮 ※2				2.0	4.5	20.7	17.6	25.5	47.2	32.6	39.4	49.3	57.2	63.4	34.4	30.4	34.6	21.1	16.0	20.6	20.6	
C53	子宮頸(再掲)※2					2.3	20.7	15.4	23.5	30.7	22.8	31.0	24.7	28.6	36.2	28.7	7.6	13.8	14.1	10.9	14.1	14.1	
C54	子宮体(再掲)※2					2.0			2.0	14.2	9.8	8.4	21.6	14.3	27.2	5.7	7.6	6.9	5.2	3.9	5.0	5.0	
C56	卵巣				2.1	4.0	2.3	6.9	4.4	11.8	18.9	9.8	2.8	12.3	21.5	13.6			6.1	5.2	6.3	6.3	
C61	前立腺																						
C67	膀胱							2.3	2.2			3.3		3.1	3.6	4.5	5.7	45.6	34.6	2.8	1.2	1.8	
C64,C66,C68	腎など							2.3		5.9			2.8	9.3	14.3	13.6	17.2		13.8	3.1	1.9	2.6	
C70-C72	脳、神経系								2.2	2.0	2.4	3.3	2.8	3.1	10.7	18.1	11.5	22.8	34.6	3.5	1.9	2.6	
C73	甲状腺							2.3	8.8	2.0	14.2	6.5	5.6	15.4	10.7		5.7		6.9	4.0	3.2	4.0	
C81-C85,C96	悪性リンパ腫							4.5		2.0	2.4		5.6	9.3	7.2	27.2	34.4	15.2	48.4	4.9	2.5	3.7	
C88-C90	多発性骨髄腫														3.1	10.7	4.5	11.5	38.0	27.7	2.4	1.0	1.5
C91-C95	白血病	4.9		2.0			2.3		4.4	3.9	14.2	13.0	16.9	12.3	10.7	22.6	40.1	38.0	69.1	8.9	5.8	7.4	
	その他	2.4		2.0					2.2	3.9	14.2	26.1	19.7	30.8	53.7	72.4	91.7	60.8	131.4	16.8	10.0	13.5	

※1:上皮内がん含む

※2:上皮内がん除く

(5) 年齢調整罹患率の年次推移

沖縄県男の全部位における年齢調整罹患率は、平成2年から平成8年の間、世界人口を基準にすると200.1~222.7の範囲にあり、全国推計値(平成6年)の261.0に比べて低い。しかし、男の口腔・咽頭、気管支・肺、白血病は高く推移している。胃、結腸、直腸、肝臓、膵臓、前立腺、膀胱は低く推移しており、特に胃は全国の50%以下であり、沖縄県における悪性新生物罹患率の低い要因の一つと考えられる。

表6-1. 年齢調整罹患率の年次推移(男)

ICD10コード	部位	基準人口:世界人口							
		沖		縄		全国			
		平成2年	平成3年	平成4年	平成5年	平成6年	平成7年	平成8年	平成6年
C00-C96,D05,D06	全部位	218.2	190.1	217.8	222.7	219.9	212.5	200.1	261.0
C00-C14	口腔、咽頭	12.2	10.7	11.6	12.1	12.4	11.9	7.0	5.1
C15	食道	12.3	10.7	11.4	9.5	11.4	10.8	8.9	9.6
C16	胃	29.6	32.3	32.8	33.4	28.5	28.3	25.1	66.6
C18	結腸	20.1	15.9	21.3	23.6	23.1	21.0	19.7	31.9
C19-C21	直腸	13.2	8.4	9.7	10.0	9.2	11.3	11.0	17.1
C22	肝臓	10.7	10.3	12.4	15.1	13.7	11.8	11.2	24.7
C23-C24	胆嚢、胆管	5.0	5.0	6.0	4.6	5.8	4.1	5.5	6.9
C25	膵臓	4.8	5.9	4.9	6.4	5.3	5.0	5.3	8.9
C32	喉頭	4.8	2.4	3.9	2.3	5.5	4.3	2.1	2.8
C33-C34	気管支、肺	51.4	42.4	48.7	44.8	44.8	43.8	51.2	36.4
C43-C44	皮膚	3.2	3.2	4.7	3.2	3.5	3.9	3.2	2.1
C50,D05	乳房	0.2	0.3	0.2	0.6		0.4	0.1	
C53-C55,C58,D06	子宮※1								
C53-C55,C58	子宮 ※2								
C53	子宮頸(再掲)※2								
C54	子宮体(再掲)※2								
C56	卵巣								
C61	前立腺	5.3	3.6	5.5	6.9	6.1	6.1	8.9	10.2
C67	膀胱	4.4	4.6	3.7	4.9	4.8	4.1	3.7	7.9
C64,C66,C68	腎、尿管等	3.3	3.4	3.7	5.6	3.9	4.8	4.6	5.8
C70-C72	脳、神経系	3.6	1.4	3.5	2.5	3.3	3.1	3.6	2.0
C73	甲状腺	0.9	0.6	1.4	1.5	1.4	0.8	0.3	1.4
C81-C85,C96	悪性リンパ腫	7.9	8.8	7.6	6.5	7.2	8.2	4.5	6.5
C88-C90	多発性骨髄腫	2.2	0.6	2.1	1.2	1.0	1.8	1.2	1.4
C91-C95	白血病	10.3	9.5	10.3	11.8	12.0	9.4	9.6	4.3

ICD10コード	部位	基準人口:日本人人口							
		沖		縄		全国			
		平成2年	平成3年	平成4年	平成5年	平成6年	平成7年	平成8年	平成6年
C00-C96,D05,D06	全部位	304.6	267.1	303.6	312.7	310.1	296.8	287.0	365.8
C00-C14	口腔、咽頭	16.4	14.4	15.4	16.4	17.2	16.8	10.1	6.8
C15	食道	16.6	15.2	16.4	13.9	16.6	14.7	12.9	13.2
C16	胃	42.3	45.5	46.2	46.6	41.2	39.4	35.5	93.6
C18	結腸	28.2	22.2	29.2	33.4	32.0	29.2	28.2	44.6
C19-C21	直腸	18.2	11.9	13.4	13.9	12.6	15.5	15.0	23.5
C22	肝臓	14.8	13.7	17.4	20.2	18.8	17.4	15.9	33.3
C23-C24	胆嚢、胆管	7.3	6.9	9.1	7.5	8.2	5.8	8.3	10.2
C25	膵臓	6.9	8.9	6.7	9.1	7.9	6.7	7.7	12.9
C32	喉頭	6.8	3.3	5.3	3.2	7.8	5.9	3.3	3.9
C33-C34	気管支、肺	74.5	62.7	70.9	66.7	65.6	64.8	76.6	53.5
C43-C44	皮膚	4.6	4.7	6.5	4.9	5.1	6.1	4.4	3.0
C50,D05	乳房	0.4	0.4	0.3	0.8		0.6	0.1	
C53-C55,C58,D06	子宮※1								
C53-C55,C58	子宮 ※2								
C53	子宮頸(再掲)※2								
C54	子宮体(再掲)※2								
C56	卵巣								
C61	前立腺	8.1	6.0	8.8	11.2	9.7	9.5	13.3	16.2
C67	膀胱	6.4	6.3	5.3	6.9	6.6	5.9	5.8	11.5
C64,C66,C68	腎、尿管等	4.3	4.4	5.1	7.2	5.4	6.6	6.1	8.0
C70-C72	脳、神経系	4.0	1.7	4.3	2.7	4.5	3.8	4.4	2.3
C73	甲状腺	1.2	0.7	1.8	1.8	1.8	1.0	0.4	1.7
C81-C85,C96	悪性リンパ腫	10.6	12.8	9.7	8.8	10.0	10.5	6.6	8.7
C88-C90	多発性骨髄腫	3.2	0.9	3.2	1.7	1.4	2.8	1.8	2.0
C91-C95	白血病	12.3	11.2	12.3	14.2	15.1	10.3	12.3	5.2

※1:上皮内がん含む

※2:上皮内がん除く

女では子宮、白血病は全国推計値より高く、胃、結腸、直腸、膵臓、乳房等は低い。全部位で男性の約6割-7割である。なお、平成8年罹患集計は、平成11年度老人保健強化推進特別事業により、プログラムが大幅修正され、その際データの見直しがされているために、平成7年以前の罹患集計と若干の相違がある。

表6-2. 年齢調整罹患率の年次推移(女)

ICD10コード	部位	基準人口:世界人口								
		沖				縄				全国
		平成2年	平成3年	平成4年	平成5年	平成6年	平成7年	平成8年	平成6年	
C00-C96,D05,D06	全部位	165.0	139.8	160.7	157.1	157.9	144.0	124.1	165.9	
C00-C14	口腔、咽頭	3.2	1.3	2.1	2.9	1.7	1.9	2.1	1.7	
C15	食道	0.7	0.9	1.3	1.0	0.7	0.6	0.7	1.5	
C16	胃	9.5	12.7	9.6	10.3	10.3	9.8	7.7	27.2	
C18	結腸	11.8	8.7	13.6	12.6	11.5	10.4	9.7	17.9	
C19-C21	直腸	5.9	6.0	5.7	5.3	5.0	4.6	4.3	8.1	
C22	肝臓	5.1	4.7	5.1	6.2	5.3	4.7	4.8	6.9	
C23-C24	胆嚢、胆管	7.7	3.8	5.5	4.7	5.7	4.4	4.0	5.8	
C25	膵臓	3.1	2.7	4.1	2.7	3.7	2.6	2.1	4.9	
C32	喉頭	0.2	0.4	0.3	0.2	0.1	0.1	0.1	0.1	
C33-C34	気管支、肺	15.7	10.7	11.8	12.9	13.7	13.3	13.2	10.4	
C43-C44	皮膚	4.2	2.8	4.6	3.5	3.8	3.5	3.0	2.0	
C50,D05	乳房	20.0	19.4	22.8	23.2	22.1	21.3	16.2	29.4	
C53-C55,C58,D06	子宮※1	29.8	25.1	30.9	28.7	31.2	27.2	23.2	18.7	
C53-C55,C58	子宮※2	20.7	23.2	20.3	20.7	20.7	17.2	16.0	12.7	
C53	子宮頸(再掲)※2	14.8	18.8	15.7	15.9	15.5	11.8	10.9	6.9	
C54	子宮体(再掲)※2	4.7	3.7	3.8	4.3	4.5	4.6	3.9	4.2	
C56	卵巣	7.8	6.2	7.5	6.4	6.4	4.2	5.2	6.4	
C61	前立腺									
C67	膀胱	1.8	0.7	1.5	1.4	1.0	0.8	1.2	1.9	
C64,C66,C68	腎、尿管等	1.9	1.3	1.2	1.9	2.6	2.1	1.9	2.1	
C70-C72	脳、神経系	2.2	2.4	2.1	2.1	3.1	4.6	1.9	1.6	
C73	甲状腺	8.4	5.9	7.6	7.1	6.0	5.1	3.2	6.0	
C81-C85,C96	悪性リンパ腫	4.8	5.1	3.5	4.5	4.9	3.7	2.5	4.1	
C88-C90	多発性骨髄腫	1.2	0.5	1.6	1.2	0.3	0.7	1.0	1.0	
C91-C95	白血病	6.9	7.7	7.6	6.1	8.9	6.3	5.8	3.1	

ICD10コード	部位	基準人口:日本人口								
		沖				縄				全国
		平成2年	平成3年	平成4年	平成5年	平成6年	平成7年	平成8年	平成6年	
C00-C96,D05,D06	全部位	218.2	185.8	215.8	211.2	208.8	192.3	168.5	223.9	
C00-C14	口腔、咽頭	4.5	1.6	3.0	4.0	2.4	2.6	3.0	2.4	
C15	食道	1.1	1.4	1.5	1.5	1.1	1.0	1.0	2.1	
C16	胃	13.0	17.9	13.8	14.4	14.1	13.6	10.6	38.0	
C18	結腸	15.9	12.6	18.9	17.5	16.2	14.6	13.7	25.1	
C19-C21	直腸	8.0	8.1	7.9	7.2	6.9	6.6	5.8	11.1	
C22	肝臓	6.9	6.9	7.9	8.5	7.2	6.4	7.0	9.6	
C23-C24	胆嚢、胆管	11.2	5.6	8.0	6.9	8.4	6.4	6.0	8.6	
C25	膵臓	4.6	4.0	6.2	4.1	5.2	3.9	3.1	7.2	
C32	喉頭	0.3	0.6	0.5	0.4	0.2	0.2	0.1	0.2	
C33-C34	気管支、肺	22.1	15.8	17.0	19.0	20.1	18.9	19.5	14.9	
C43-C44	皮膚	6.1	3.9	6.8	5.6	5.6	5.3	4.6	2.9	
C50,D05	乳房	25.7	25.0	29.4	29.9	28.3	27.8	20.7	38.0	
C53-C55,C58,D06	子宮※1	38.3	32.9	38.6	36.3	39.8	35.1	29.5	23.9	
C53-C55,C58	子宮※2	27.0	30.4	25.5	26.6	26.8	22.4	20.6	16.5	
C53	子宮頸(再掲)※2	19.4	24.6	19.6	20.3	19.9	15.4	14.1	9.0	
C54	子宮体(再掲)※2	6.0	4.8	4.7	5.5	5.8	6.0	5.0	5.5	
C56	卵巣	9.6	7.3	9.2	7.9	8.1	5.2	6.3	8.0	
C61	前立腺									
C67	膀胱	2.4	1.1	2.4	2.4	1.6	1.3	1.8	2.8	
C64,C66,C68	腎、尿管等	2.5	1.4	1.6	2.7	3.0	2.8	2.6	2.9	
C70-C72	脳、神経系	2.9	2.8	2.2	2.8	3.3	5.1	2.6	1.8	
C73	甲状腺	10.6	7.7	9.8	9.1	7.6	6.6	4.0	7.5	
C81-C85,C96	悪性リンパ腫	6.1	6.7	4.9	5.8	6.9	5.1	3.7	5.5	
C88-C90	多発性骨髄腫	1.7	0.8	2.2	1.8	0.5	1.0	1.5	1.5	
C91-C95	白血病	8.5	8.9	9.5	7.7	10.2	7.5	7.4	3.5	

※1:上皮内がん含む

※2:上皮内がん除く

注:年齢調整罹患率の全国推計値は「地域がん登録の精度向上とその効果的利用に関する研究」(平成10年度報告書)を参照した。

(6) 部位別年齢階級別罹患率 (平成 6年、沖縄県—全国推計値)

沖縄県の年齢階級別罹患率を全国と比較すると、全部位では男女とも低く、男で40歳、女で30歳以降から増加している。口腔・咽頭は男で高く推移しており、35歳以降から増加している。食道は男で70-74歳、80-84歳で高い。胃、結腸、直腸、肝臓、膵臓、前立腺、乳房(女)は概ね低い。気管支・肺は男では、60才、女では70歳以降で高い。

子宮は沖縄県が高く、25歳以降から沖縄県、全国とも増加している。

膀胱では、男の50歳以降で全国に比べて低い。白血病は男で40才以降、女で45才以降で高めに推移している。

注：年齢階級別罹患率全国推計値は「地域がん登録の精度向上とその効果的利用に関する研究」(平成10年度報告書)を参照した。

図2-1. 部位別年齢階級別罹患率(人口10万対 全部位、口腔・咽頭、食道、胃)

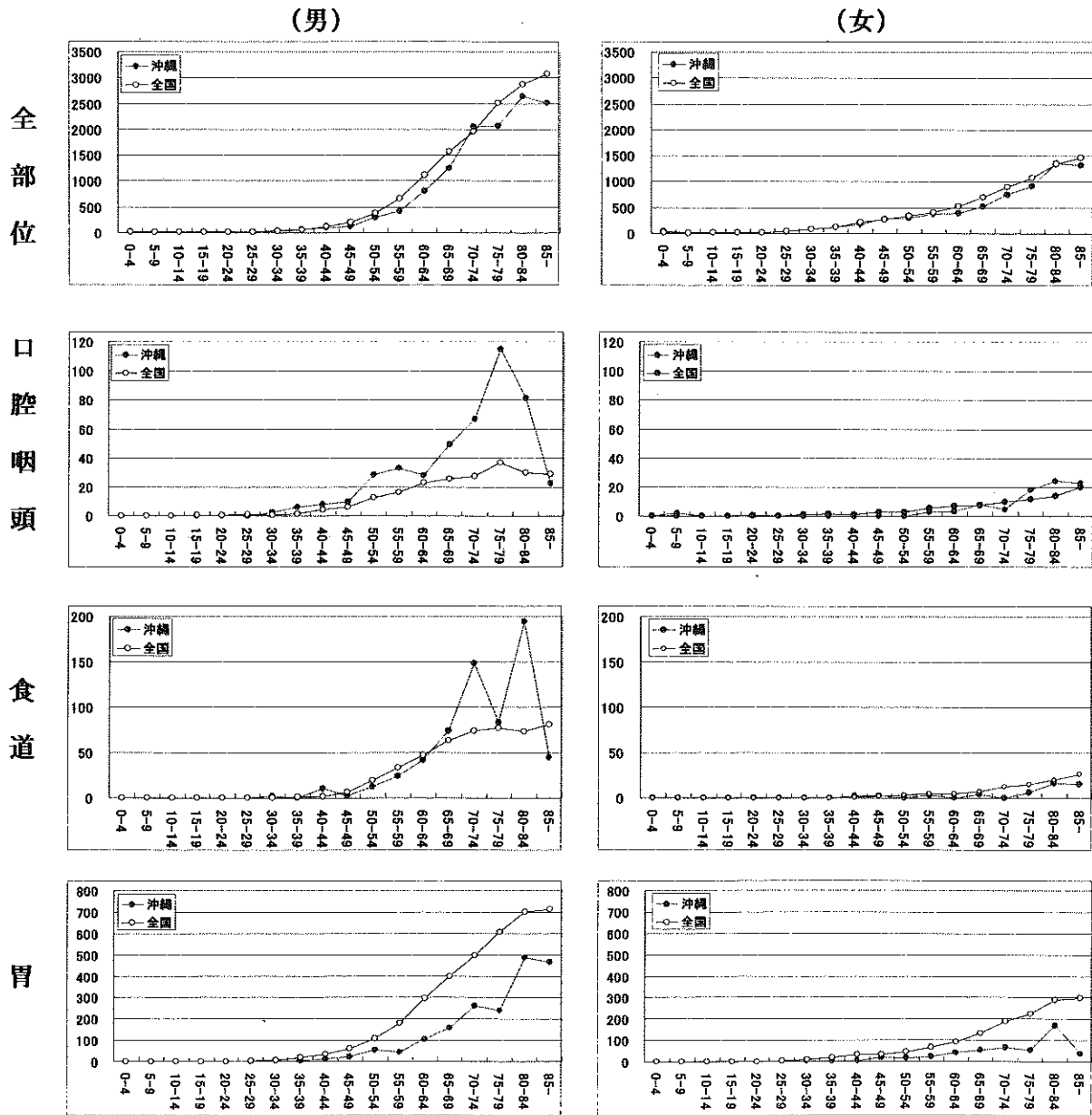


図 2-2. 部位別年令階級別罹患率(人口10万対) 結腸、直腸、肝臓、胆嚢・胆管、膵臓、喉頭)

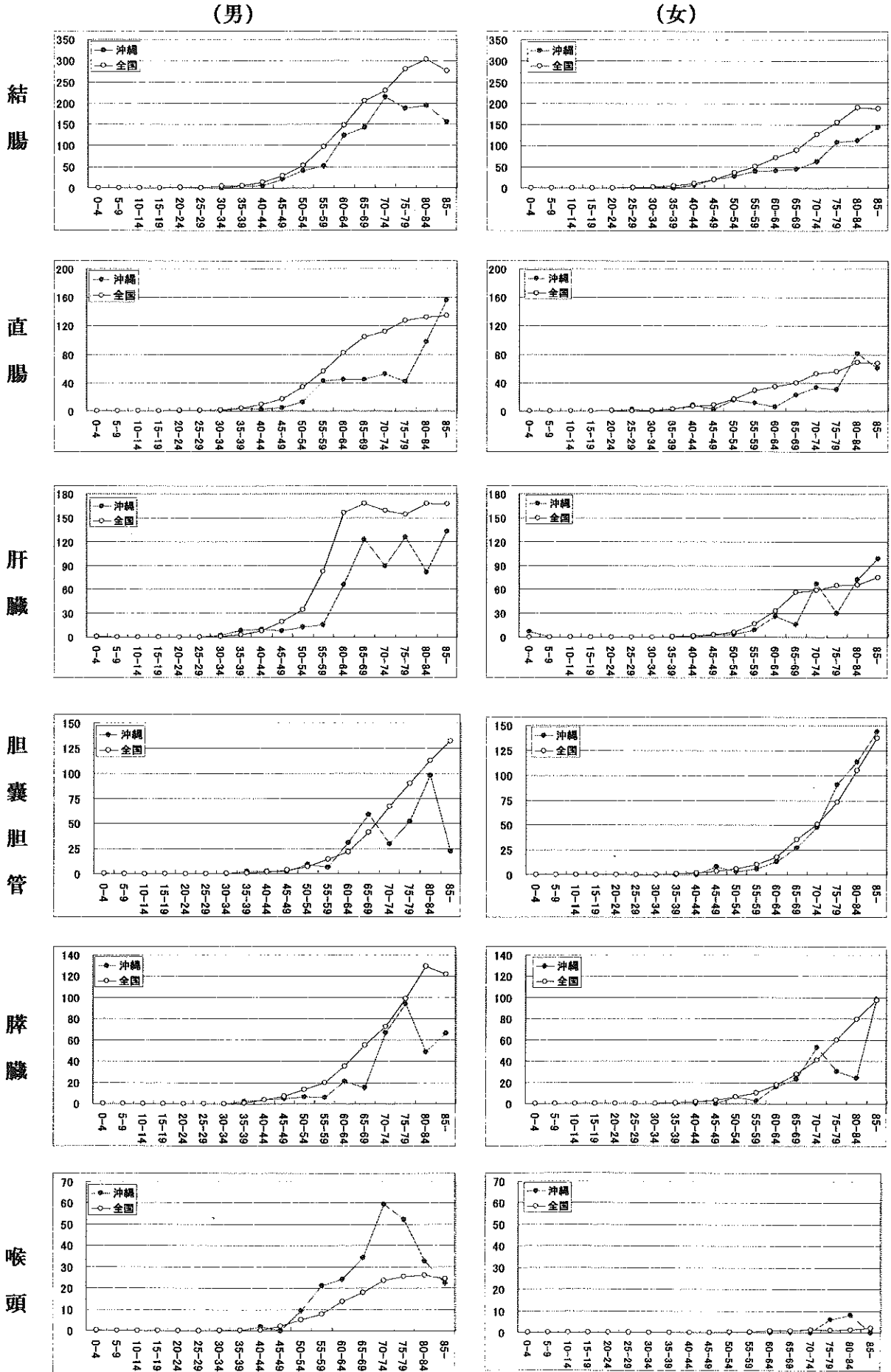




図 2-3. 部位別年令階級別罹患率

(人口10万対 気管支・肺、皮膚、前立腺、乳房、子宮(上皮含む)、子宮(上皮除く)、膀胱)

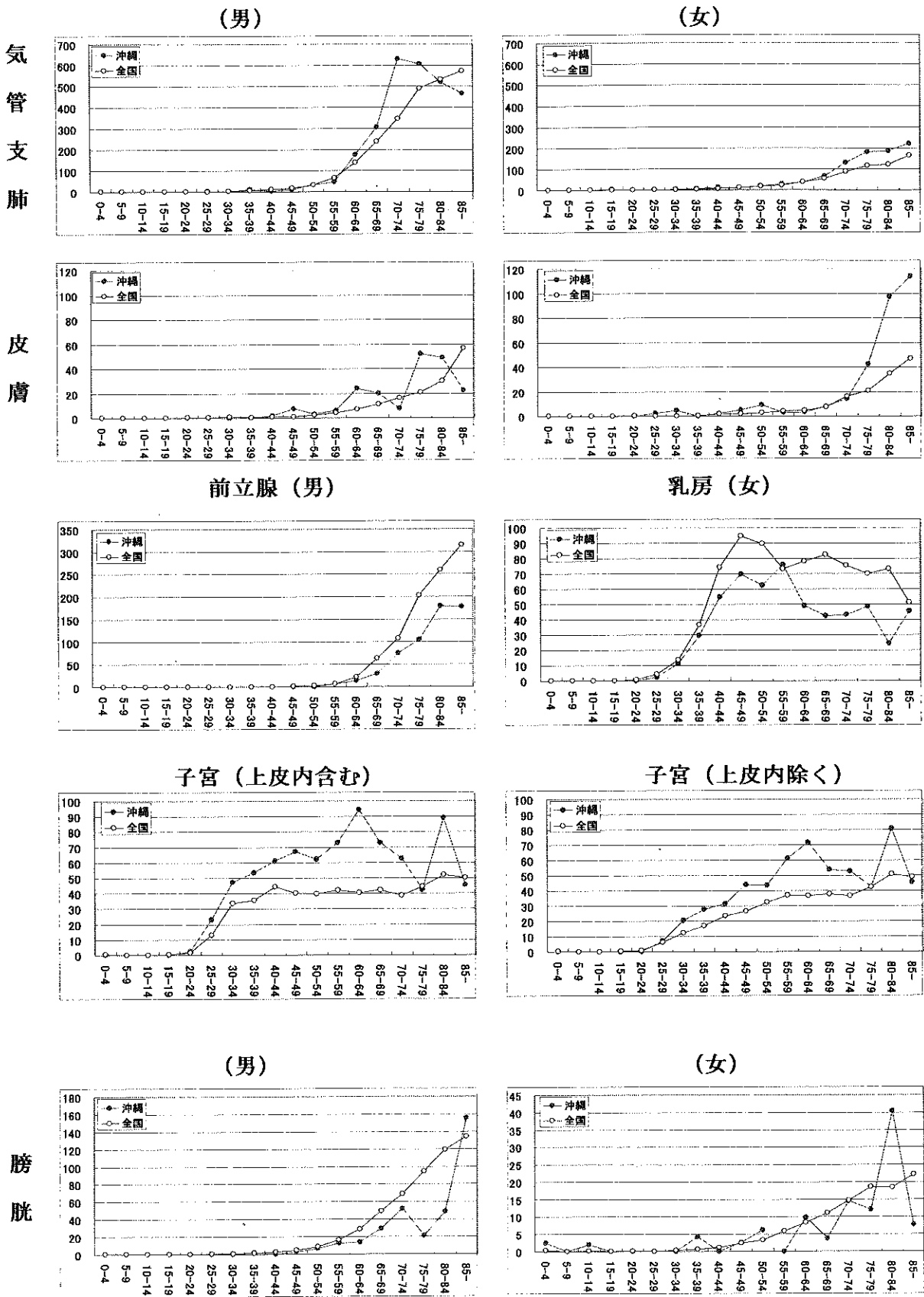
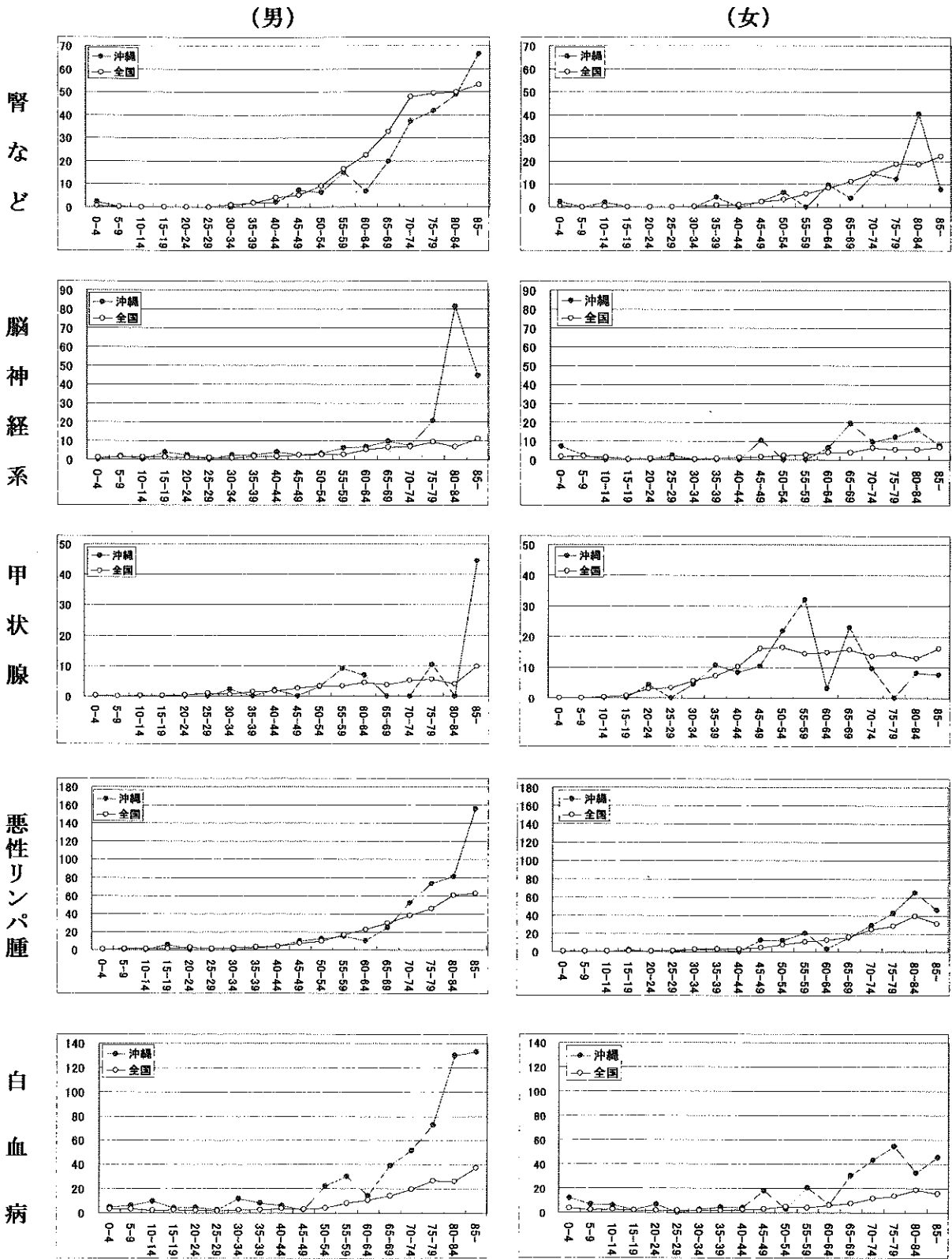


図2-4. 部位別年令階級別罹患率

(人口10万対 腎など、脳神経系、甲状腺、悪性リンパ腫、白血病)



(7) 診断方法、治療方法

1) 診断方法 (平成 8年)

死亡票を除いた届出票 1,604件 (男 799件、女 805件) についての診断状況は、男では組織診断が 72.1%、次いでX線、CT、内視鏡、細胞診、超音波の順に割合が高かった。女では組織診断が71.4%、次いで細胞診、X線、CT、超音波の順に割合が高かった。

表 7 - 1 悪性新生物診断法割合 (男)

ICD10	部位	罹患数	X線	内視鏡	組織診	細胞診	RI	超音波	剖検	臨床経過	CT	その他
C00-C96,D5,D6	全部位	799	39.8	33.3	72.1	21.0	17.0	19.1	0.4	1.5	38.0	6.3
C00-C14	口腔、咽頭	41	41.5	7.3	95.1	2.4	4.9	14.6	0.0	2.4	41.5	4.9
C15	食道	33	54.5	45.5	69.7	9.1	6.1	12.1	0.0	0.0	39.4	9.1
C16	胃	105	21.0	44.8	73.3	5.7	0.0	12.4	0.0	1.0	14.3	5.7
C18	結腸	89	27.0	39.3	65.2	2.2	0.0	15.7	1.1	1.1	16.9	6.7
C19-C21	直腸	52	30.8	46.2	73.1	11.5	5.8	15.4	0.0	3.8	23.1	11.5
C22	肝臓	24	16.7	8.3	54.2	16.7	4.2	54.2	0.0	4.2	50.0	29.2
C23-C24	胆嚢、胆管	8	50.0	0.0	50.0	25.0	0.0	87.5	0.0	0.0	37.5	12.5
C25	膵臓	10	40.0	20.0	40.0	10.0	0.0	60.0	0.0	0.0	60.0	20.0
C32	喉頭	11	18.2	9.1	81.8	0.0	0.0	9.1	0.0	0.0	18.2	0.0
C33-C34	気管支、肺	205	75.6	59.0	84.4	62.0	54.6	18.5	1.0	1.5	72.2	1.0
C43-C44	皮膚	24	4.2	0.0	95.8	0.0	12.5	4.2	0.0	0.0	8.3	0.0
C50,D05	乳房											
C53-C55,C58,D06	子宮※1											
C53-C55,C58	子宮 ※2											
C53	子宮頸(再掲)※2											
C54	子宮体(再掲)※2											
C56	卵巣											
C61	前立腺	38	15.8	2.6	71.1	5.3	13.2	21.1	0.0	5.3	23.7	2.6
C67	膀胱	24	4.2	8.3	50.0	8.3	0.0	12.5	0.0	0.0	16.7	0.0
C64,C66,C68	腎など	25	28.0	8.0	72.0	24.0	8.0	28.0	0.0	4.0	52.0	16.0
C70-C72	脳、神経系	8	25.0	0.0	75.0	0.0	0.0	12.5	0.0	0.0	62.5	12.5
C73	甲状腺	1	0.0	0.0	0.0	0.0	0.0	0.0	0.0	0.0	0.0	0.0
C81-C85,C96	悪性リンパ腫	11	54.5	9.1	81.8	9.1	9.1	54.5	0.0	0.0	27.3	36.4
C88-C90	多発性骨髄腫	5	80.0	0.0	60.0	40.0	0.0	20.0	0.0	0.0	80.0	0.0
C91-C95	白血病	20	35.0	5.0	50.0	0.0	5.0	30.0	0.0	0.0	10.0	15.0
	その他	65	27.7	13.8	46.2	4.6	6.2	15.4	0.0	0.0	29.2	3.1

表 7 - 2 . 悪性新生物診断法割合 (女) ※1: 上皮内がん含む ※2: 上皮内がん除く

ICD10	部位名	罹患数	X線	内視鏡	組織診	細胞診	RI	超音波	剖検	臨床経過	CT	その他
C00-C96,D5,D6	全部位	805	31.2	19.3	71.4	32.8	7.2	20.6	0.5	1.6	31.2	7.0
C00-C14	口腔、咽頭	16	31.3	0.0	87.5	12.5	6.3	12.5	0.0	0.0	50.0	0.0
C15	食道	4	25.0	75.0	25.0	0.0	0.0	0.0	0.0	0.0	0.0	0.0
C16	胃	49	24.5	46.9	75.5	16.3	2.0	16.3	0.0	2.0	22.4	10.2
C18	結腸	70	48.6	44.3	77.1	11.4	1.4	22.9	0.0	2.9	20.0	10.0
C19-C21	直腸	29	17.2	31.0	51.7	6.9	0.0	10.3	0.0	3.4	6.9	0.0
C22	肝臓	16	25.0	6.3	43.8	6.3	0.0	75.0	0.0	0.0	56.3	31.3
C23-C24	胆嚢、胆管	17	35.3	17.6	35.3	23.5	0.0	41.2	5.9	0.0	35.3	17.6
C25	膵臓	6	16.7	16.7	33.3	16.7	0.0	50.0	16.7	0.0	33.3	16.7
C32	喉頭											
C33-C34	気管支、肺	78	87.2	60.3	83.3	64.1	56.4	19.2	1.3	3.8	79.5	1.3
C43-C44	皮膚	43	7.0	0.0	97.7	0.0	0.0	0.0	0.0	2.3	2.3	0.0
C50,D05	乳房	102	41.2	0.0	53.9	28.4	3.9	35.3	0.0	0.0	5.9	15.7
C53-C55,C58,D06	子宮※1	175	12.0	13.7	93.7	66.3	1.7	8.6	0.0	0.6	41.7	1.7
C53-C55,C58	子宮 ※2	118	15.3	16.9	93.2	61.0	2.5	11.9	0.0	0.8	58.5	1.7
C53	子宮頸(再掲)※2	84	13.1	9.5	91.7	63.1	1.2	11.9	0.0	1.2	61.9	0.0
	子宮体(再掲)※2	30	20.0	36.7	100.0	60.0	6.7	13.3	0.0	0.0	53.3	6.7
C56	卵巣	29	17.2	10.3	75.9	41.4	3.4	24.1	0.0	0.0	65.5	3.4
C61	前立腺											
C67	膀胱	11	18.2	9.1	45.5	9.1	0.0	36.4	0.0	0.0	18.2	0.0
C64,C66,C68	腎など	12	33.3	0.0	83.3	0.0	8.3	41.7	0.0	0.0	50.0	33.3
C70-C72	脳、神経系	5	0.0	0.0	40.0	0.0	0.0	0.0	0.0	20.0	20.0	0.0
C73	甲状腺	25	24.0	0.0	40.0	20.0	0.0	40.0	0.0	0.0	16.0	0.0
C81-C85,C96	悪性リンパ腫	20	45.0	20.0	70.0	20.0	5.0	45.0	0.0	5.0	35.0	10.0
C88-C90	多発性骨髄腫	4	50.0	0.0	75.0	0.0	0.0	0.0	0.0	25.0	0.0	0.0
C91-C95	白血病	24	20.8	0.0	29.2	8.3	0.0	12.5	4.2	0.0	16.7	16.7
	その他	70	22.9	7.1	57.1	27.1	1.4	15.7	0.0	1.4	20.0	5.7

2)治療方法（平成 8年）

死亡票を除いた届出票 1,604件（男 799件、女 805件）についての治療状況は、男では、手術が39.8%、次いで化学療法、放射線療法の順に割合が高かった。

女では手術が49.3%、次いで化学療法、放射線療法の順に高かった。

表 8 - 1. 悪性新生物治療方法割合（男）

ICD10	部位名	罹患数	手術	放射線療法	化学療法	ホルモン療法	免疫療法	対症療法	その他
C00-C96,D5,D6	全部位	799	39.8	9.0	14.5	0.6	0.3	4.1	6.1
C00-C14	口腔、咽頭	41	68.3	41.5	29.3	0.0	2.4	0.0	2.4
C15	食道	33	15.2	33.3	6.1	0.0	0.0	9.1	12.1
C16	胃	105	46.7	1.9	18.1	0.0	0.0	1.9	2.9
C18	結腸	89	50.6	0.0	13.5	1.1	0.0	2.2	3.4
C19-C21	直腸	52	61.5	3.8	15.4	0.0	0.0	1.9	0.0
C22	肝臓	24	29.2	4.2	16.7	0.0	0.0	4.2	12.5
C23-C24	胆嚢、胆管	8	37.5	0.0	0.0	0.0	0.0	0.0	25.0
C25	膵臓	10	40.0	0.0	20.0	0.0	0.0	0.0	0.0
C32	喉頭	11	72.7	27.3	0.0	0.0	0.0	0.0	0.0
C33-C34	気管支、肺	205	16.6	10.7	13.7	0.5	0.0	10.7	3.9
C43-C44	皮膚	24	95.8	0.0	20.8	0.0	0.0	0.0	0.0
C50,D05	乳房								
C53-C55,C58,D06	子宮※1								
C53-C55,C58	子宮 ※2								
C53	子宮頸(再掲)※2								
C54	子宮体(再掲)※2								
C56	卵巣								
C61	前立腺	38	52.6	13.2	2.6	5.3	0.0	2.6	7.9
C67	膀胱	24	37.5	0.0	12.5	0.0	0.0	0.0	16.7
C64,C66,C68	腎など	25	72.0	0.0	0.0	0.0	0.0	0.0	4.0
C70-C72	脳、神経系	8	50.0	50.0	12.5	0.0	0.0	0.0	0.0
C73	甲状腺	1	0.0	0.0	0.0	0.0	0.0	0.0	0.0
C81-C85,C96	悪性リンパ腫	11	18.2	9.1	45.5	0.0	0.0	0.0	36.4
C88-C90	多発性骨髄腫	5	0.0	0.0	40.0	0.0	0.0	0.0	40.0
C91-C95	白血病	20	5.0	0.0	30.0	0.0	0.0	0.0	25.0
	その他	65	40.0	6.2	9.2	1.5	1.5	1.5	9.2

表 8 - 2. 悪性新生物治療方法割合（女） ※1:上皮内がん含む ※2:上皮内がん除く

ICD10	部位名	罹患数	手術	放射線療法	化学療法	ホルモン療法	免疫療法	対症療法	その他
C00-C96,D5,D6	全部位	805	49.3	10.7	14.5	2.6	0.4	1.2	5.3
C00-C14	口腔、咽頭	16	68.8	18.8	43.8	0.0	0.0	0.0	6.3
C15	食道	4	0.0	0.0	0.0	0.0	0.0	0.0	0.0
C16	胃	49	40.8	2.0	20.4	0.0	0.0	0.0	4.1
C18	結腸	70	60.0	0.0	22.9	0.0	0.0	0.0	1.4
C19-C21	直腸	29	31.0	0.0	13.8	0.0	3.4	0.0	6.9
C22	肝臓	16	12.5	0.0	25.0	0.0	0.0	0.0	25.0
C23-C24	胆嚢、胆管	17	23.5	0.0	5.9	0.0	0.0	5.9	23.5
C25	膵臓	6	16.7	0.0	0.0	0.0	0.0	0.0	33.3
C32	喉頭								
C33-C34	気管支、肺	78	11.5	7.7	9.0	0.0	0.0	5.1	10.3
C43-C44	皮膚	43	69.8	2.3	2.3	0.0	0.0	0.0	2.3
C50,D05	乳房	102	60.8	10.8	21.6	13.7	0.0	0.0	2.9
C53-C55,C58,D06	子宮※1	175	68.6	28.6	10.3	0.0	0.0	0.6	0.6
C53-C55,C58	子宮 ※2	118	57.6	40.7	14.4	0.0	0.0	0.8	0.0
C53	子宮頸(再掲)※2	84	46.4	52.4	16.7	0.0	0.0	1.2	0.0
C54	子宮体(再掲)※2	30	90.0	13.3	6.7	0.0	0.0	0.0	0.0
C56	卵巣	29	75.9	10.3	17.2	0.0	0.0	0.0	6.9
C61	前立腺								
C67	膀胱	11	27.3	9.1	18.2	0.0	0.0	0.0	9.1
C64,C66,C68	腎など	12	83.3	16.7	8.3	0.0	16.7	0.0	0.0
C70-C72	脳、神経系	5	20.0	0.0	0.0	0.0	0.0	0.0	0.0
C73	甲状腺	25	56.0	0.0	0.0	12.0	0.0	0.0	4.0
C81-C85,C96	悪性リンパ腫	20	25.0	15.0	35.0	0.0	0.0	0.0	0.0
C88-C90	多発性骨髄腫	4	25.0	0.0	50.0	0.0	0.0	0.0	0.0
C91-C95	白血病	24	4.2	0.0	16.7	0.0	0.0	4.2	20.8
	その他	70	42.9	7.1	8.6	5.7	0.0	4.3	7.1

(8) 部位別、性別 I/D (罹患数/死亡数) 比

部位別の I/D 比は、皮膚、乳房、子宮、脳神経系で高く、肝臓、胆嚢・胆管、膵臓、白血病で低い。

表 9. 部位別、性別 I/D 比 (平成 8年)

ICD10	部位	罹患数			死亡数			I/D比		
		男女	男	女	男女	男	女	男女	男	女
C00-C96, D05, D06	全部位	3,036	1,690	1,346	2,026	1,240	786	1.50	1.36	1.71
C00-C14	口腔、咽頭	83	59	24	38	30	8	2.18	1.97	3.00
C15	食道	85	75	10	66	59	7	1.29	1.27	1.43
C16	胃	309	212	97	229	153	76	1.35	1.39	1.28
C18	結腸	285	167	118	173	98	75	1.65	1.70	1.57
C19-C21	直腸	137	91	46	84	59	25	1.63	1.54	1.84
C22	肝臓	152	93	59	152	95	57	1.00	0.98	1.04
C23-C24	胆嚢、胆管	112	49	63	110	45	65	1.02	1.09	0.97
C25	膵臓	79	47	32	72	38	34	1.10	1.24	0.94
C32	喉頭	21	19	2	11	9	2	1.91	2.11	1.00
C33-C34	気管支、肺	612	439	173	507	360	147	1.21	1.22	1.18
C43-C44	皮膚	73	27	46	11	6	5	6.64	4.50	9.20
C50, D05	乳房	136	1	135	56	1	55	2.43	1.00	2.45
C53-C55, C58, D06	子宮※1	195		195	47		47	4.15		4.15
C53-C55, C58	子宮 ※2	138		138	47		47	2.94		2.94
C56	卵巣	40		40	22		22	1.82		1.82
C61	前立腺	80	80		50	50		1.60	1.60	
C67	膀胱	51	33	18	23	14	9	2.22	2.36	2.00
C70-C72	脳、神経系	49	26	23	9	4	5	5.44	6.50	4.60
C81-C85, C96	悪性リンパ腫	70	38	32	76	38	38	0.92	1.00	0.84
C91-C95	白血病	133	75	58	124	80	44	1.07	0.94	1.32

※1：上皮内がん含む

※2：上皮内がん除く

4. 沖縄県悪性新生物登録資料の利用状況

平成 11年における沖縄県悪性新生物登録資料については、下記の利用申請・承認があった。

利用者氏名	申請者所属	研究内容	データ内容
下地 実夫	沖縄県衛生環境研究所	1998年全国悪性新生物罹患数及び罹患率協同調査	平成 8年年齢調整罹患率全国推計値
田盛 広三	沖縄県衛生環境研究所	沖縄県におけるがん罹患者の受診動機別転移有無について	乳、肺、胃、結腸、子宮がんの受診動機、進行度、組織診断の項目

## II 参 考 资 料

## 1. 沖縄県悪性新生物登録事業要綱

### (1) 目的

近年悪性新生物による死亡は増加の一途をたどり、死因順位の高位を占める現状にかんがみ、本県におけるその実態を明らかにする意義はきわめて大きい。本事業は沖縄県下における悪性新生物の罹患の実態を把握し、悪性新生物対策の資料に資することを目的とする。

### (2) 概要

本事業は沖縄県がその実施主体となり、沖縄県に居住する者を対象とし、医療機関で悪性新生物と診断された者及び保健所に報告された死亡者を対象とする。

県内の医療機関における医師は対象疾病患者を診断したとき、あるいは悪性新生物により患者が死亡したとき、予め各医療機関へ配布しておいた届出票にその都度必要事項を記入し、中央登録室へ送付する。

中央登録室は収集した届出票を電子計算機にて処理し患者ごとに登録し保管する。本登録事業に係わる資料の集計解析の結果を年報等により公表し、さらに、必要に応じて各々医療機関に係わる情報を解析し、還元、提供することができる。

また、沖縄県は、これらの資料をもとに悪性新生物の予防対策や医療計画の策定等の基礎的資料に資する。

### (3) 組織

登録事業は、医療機関の全面的な協力を得て、老人保健法に基づく沖縄県成人病検診管理指導協議会の指導助言のもとに、沖縄県が実施するものである。

本事業を推進するための事務局を沖縄県福祉保健部健康増進課に置く。

実施機関として中央登録室を置き、届出票の回収、解析、保管及び情報の提供並びに諸疫学調査を行う。

また、登録票記載事項等の照会、検討、その他登録業務の運営に関し協議するため悪性新生物登録審査会を置く。その委員は臨床、病理、疫学の各部門の専門家で構成する。

さらに各地域の保健所は各々所轄の医療機関への届出票の配布作業やその疑義事項の問い合わせ、必要に応じて各種疫学調査を協同で行う。

なお、本事業の組織図は、別添資料に記載する。

(4) 情報の管理

本事業を推進するにあたり、収集された個人情報、他に漏洩のないよう厳重に管理、保管するものとする。

附 則

この要綱は、昭和 62年 4月 27日から実施する。

附 則

この要綱は、昭和 63年 9月 1日から実施する。



## 2. 沖縄県悪性新生物登録事業実施要領

### (1) 登録の対象

沖縄県悪性新生物登録の対象は、沖縄県居住者で下記の疾患と診断された者、または、死亡した者である。

- 1) 悪性新生物 (ICD-10の C00- C96)
- 2) 上皮内癌 (ICD-10の D00- D09)
- 3) 性状不詳の新生物 (ICD-10の D37- D48)

この中には、良性と明記されていない脳腫瘍、内分泌腫瘍を含む。

### (2) 届出による登録

各医療機関の医師は上記悪性新生物と診断された患者について、別紙様式による悪性新生物登録票（以下届出票と略す）に所要事項を記入し、中央登録室へ送付する。

届出の時期は初発、再発とも①入院患者は退院時、②外来患者は治療方針が確定（診断確定）した時または治療終了時、③患者死亡時各時期の診断内容をその都度届出る。

既に他の医師からの届出の有無にかかわらず、患者であると診断したときも届出る。届出済みの患者があらたに別の悪性新生物に罹患したと診断したときも届出る。

重複悪性新生物患者の場合は、原発部位ごとに別の届出票に記入し届出る。

既に届出済みの患者がその後に非悪性新生物と判明した場合、その旨を「届出取消し」として届出る。

届出の内容は別紙様式による。

### (3) 死亡票による登録

行政管理庁の認可を受け、県下各保健所の人口動態調査死亡票から次の事項について調査する。

調査項目は、氏名、性別、生年月日、住所、職業、死亡年月日、死亡場所、死因、その他等で、既登録患者ファイルと照合を行い、また、未登録者については補充登録を行う。

### (4) 届出の方法

各医療機関において当該疾病患者を担当した医師は、届出票に所要事項を記載し、患者にかかる秘密の保持に留意し、別添の専用の封筒に入れ、中央登録室宛に郵送する。

(5) 関係医療機関の協力

本登録事業は関係医療機関及びその関係医師等の全面的な協力を得て行うものとする。

(6) 中央登録室

中央登録室は沖縄県衛生環境研究所に置き、各医療機関より収集された届出票はそこで照合、集計を行う。また、集計、解析の結果を、年度終了後年報として公表する。さらに、必要に応じ医療機関に対し、各々に係わる情報を還元するものとする。

(7) 悪性新生物登録審査会

本会は中央登録室をバックアップするため届出票の記載内容の検討、分類法の指導あるいは、報告書の作成にあたり意見を述べる等本事業の完遂に協力する。

(8) 秘密の保持

本事業に従事した医師及び関係者は、患者についての業務上知り得た秘密については、これを厳守するものとする。

附 則

この要領は、昭和 62年 4月 27日から実施する。

附 則

この要領は、昭和 63年 9月 1日から実施する。

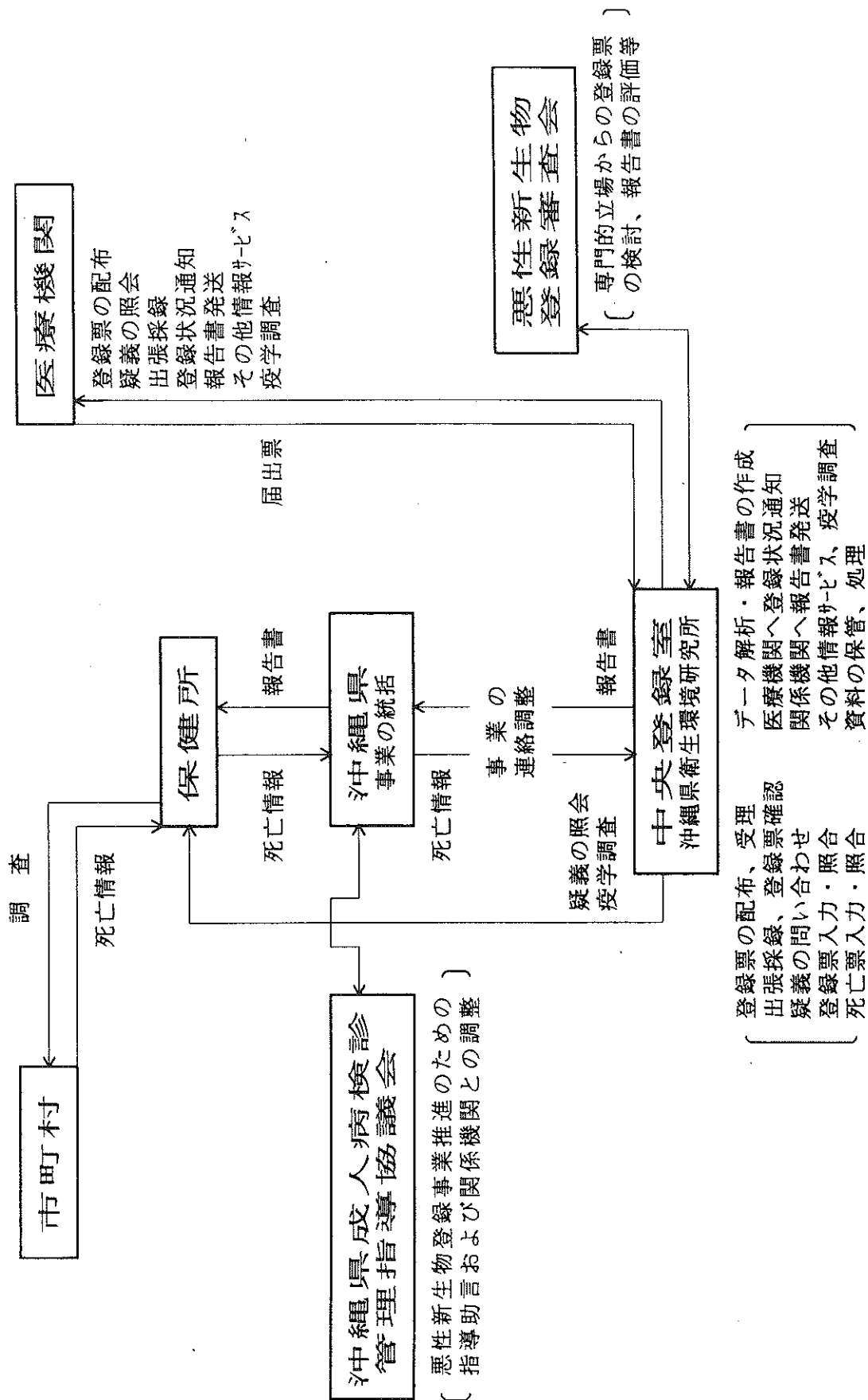
附 則

この要領は、平成 8年 4月 1日から実施する。

附 則

この要領は、平成 11年 3月 30日から実施する。

# 沖縄県悪性新生物登録事業システム図





# 悪性新生物登録票

沖縄県

診断 票  
問合 せ  
追跡 票

カルテ番	番号
担当医師氏名	

届出機関名・所在地

・名称

ふりがな  
(1) 患者氏名:

(2) 性別: 1. 男 2. 女

(3) 生年月日 1. 明 2. 大 3. 昭 4. 平 年 月 日

(4) 現住所:

(5) 診断名:

腫瘍占居部位

1. 原発 2. 続発(原発巣) 3. 不明  
1. 確診 2. 疑診

(6) 進行度:

1. 早期(上皮内含む) 2. 臓器限局 3. 所属リンパ節転移 4. 隣接臓器浸潤 5. 遠隔転移 6. 不明

(7) 悪性新生物の既往:

1. 有(治療機関) 2. 無 3. 不明

(8) 初診年月日: 昭・平 年 月 日

(9) 症状初発年月: 昭・平 年 月頃

(10) 診断年月日: 昭・平 年 月 日

(11) 入院の有無: 1. 有 2. 無

(12) 診断方法: 該当するものには○、中心となるものには◎を付けてください。

1. X線 2. 内視鏡 3. 組織診(組織診断) 4. 細胞診 5. R.I  
6. 超音波 7. 剖検 8. 臨床経過のみによる診断 9. CT/MRI 10. その他( )

(13) 治療方法: ○印と◎印を(12)と同様に付けてください。治療の具体的内容がわかれば記入して下さい。

a. 治療手段

1. 手術(昭・平 年 月 日 1. 治癒切除 2. 非治癒切除 3. その他の手術)  
2. 放射線療法 3. 化学療法 4. ホルモン療法 5. 免疫療法  
6. 対症療法のみ 7. その他

b. 具体的内容( )

(14) 現在の状態:

1. 生存中(最終生存確認年月日: 昭・平 年 月 日)  
2. 死亡(死亡年月日: 昭・平 年 月 日) 死因 1. がん死 2. がん以外による死  
3. 不明 死因名( )

(15) 患者が貴院受診前に他機関に訪れている場合は、その診療機関名を記載ください。

(16) 患者を他機関に紹介された場合は、その診療機関名を記載ください。

(17) 受診動機:

1. 有訴受診 2. 集団検診 3. 個人健康診断(ドック含む) 4. 他医療機関より紹介 5. その他

この欄は記入しないでください。

※ 受付年月日:

※ 受付番号:

※ 登録番号:

9 0 1 - 1 2

料金受取人払

大里局承認

2

差出有効期間  
平成 年 月  
日 から 年 月  
平成 日 まで

(受取人)

大里村字大里二〇八五番地

沖繩県衛生環境研究所 行

(企画管理部疫学情報室)

開封厳禁

国際疾病分類 (ICD) 抜粋  
(悪性新生物・上皮内癌・性状不詳の悪性新生物)

記入要領早見表続き

(7) 悪性新生物の既往

患者の悪性新生物の既往（再発例における初発ならびに重複発症例における既往）について、該当する番号を○で囲んで下さい。なお、有りの場合には既往の腫瘍を診察した機関名を記入して下さい。

(12) 診断方法

貴医療機関が実施された診断方法の番号を○で囲んで下さい。なお、もつとも診断または疑診の根拠となった診断方法に、1つだけ◎を付けて下さい。

1. X線：各種X線検査による診断。
2. 内視鏡：ガストロカメラ、眼底カメラ、コルポスコプ、その他エンドスコプ類による診断。
3. 組織診：手術、穿刺（骨髄穿刺を含む）などによって得られた被検切片の病理組織検査による診断。なお、組織診断名を記入して下さい。
4. 細胞診：パパニコロー法など剥離細胞の鏡検（末梢血の塗抹標本検査を含む）による診断。
5. RI：ラジオアイソトープを利用した検査による診断。
6. 超音波：超音波を利用した検査による診断。
7. 剖検：屍体の病理解剖による診断。なお、組織診断名は番号3（組織診）を○で囲み、記入して下さい。
8. 臨床経過のみによる診断：1～7、および9、0の診断方法を行わず、主訴、既往歴、視診、打診、触診、ならびに臨床経過のみによる診断。
9. CT：コンピュータ・トモグラフィによる診断。
10. その他：1～9以外の診断方法による診断。なお、実施された診断方法の呼称を記入して下さい。

(13) 治療方法

貴医療機関が実施された治療方法の番号を○で囲んで下さい。なお、もつとも中心となっている治療方法に、1つだけ◎を付けて下さい。

1. 手術：病巣を切除（全剝を含む）するか、または手術的に病状を改善する治療。なお、手術年月日（手術が2回以上にわたる場合には主要な手術の年月日）を記入して下さい。また、治癒切除、非治癒切除、その他の手術（病巣切除のない吻合術、瘻造設術、単開腹など）の該当する番号を○で囲んで下さい。
2. 放射線療法：各種放射線の照射による治療。
3. 化学療法：各種制癌剤による治療。
4. ホルモン療法：ホルモンの作用を応用した治療。
5. 免疫療法：免疫反応を応用した治療。なお、その治療方法の呼称を記入して下さい。
6. 対症療法のみ：1～5、および7の治療方法を行わず、対症療法のための治療。
7. その他：1～6以外の治療方法による治療。なお、実施された治療方法の呼称を記入して下さい。

(15) 前診察機関

(5)項記載の腫瘍のために、患者が貴医療機関を受診する以前に受診した診察機関があれば、その診察機関名を書いて下さい。

(16) 紹介診察機関

(5)項に記載の腫瘍のために、患者を他の診察機関に紹介された場合には、その診察機関名を書いて下さい。

口唇、口腔および咽頭の悪性新生物 (140 - 149)

- 140 口唇の悪性新生物
- 141 舌の悪性新生物
- 142 大唾液腺の悪性新生物
- 143 歯肉の悪性新生物
- 144 口腔床の悪性新生物
- 145 その他の部位および部位不明の口腔の悪性新生物
- 146 中咽頭の悪性新生物
- 147 鼻<上>咽頭の悪性新生物
- 148 下咽頭の悪性新生物
- 149 その他、および部位不明の口唇、口腔および咽頭の悪性新生物

消化器および腹膜の悪性新生物 (150 - 159)

- 150 食道の悪性新生物
- 151 胃の悪性新生物
- 152 小腸の悪性新生物、十二指腸を含む。
- 153 結腸の悪性新生物
- 154 直腸、直腸S状結腸移行部および肛門の悪性新生物
- 155 肝および肝内胆管の悪性新生物
- 156 胆のう<嚢>および肝外胆管の悪性新生物
- 157 膵の悪性新生物
- 158 後腹膜および腹膜の悪性新生物
- 159 その他および部位不明の消化器および腹膜の悪性新生物

呼吸器および胸腔内臓器の悪性新生物

(160 - 165)

- 160 鼻腔、中耳および副鼻腔の悪性新生物
- 161 喉頭の悪性新生物
- 162 気管、気管支および肺の悪性新生物

- 163 胸膜の悪性新生物
  - 164 胸腺、心および縦隔の悪性新生物
  - 165 その他および部位不明の呼吸系および胸腔内臓器の悪性新生物
- 骨、結合組織、皮膚および乳房の悪性新生物 (170 - 175)
- 170 骨および関節軟骨の悪性新生物
  - 171 結合組織およびその他の軟部組織の悪性新生物
  - 172 皮膚の悪性黒色腫
  - 173 皮膚のその他の悪性新生物
  - 174 女性乳房の悪性新生物
  - 175 男性乳房の悪性新生物

泌尿生殖器の悪性新生物 (179 - 189)

- 179 子宮の悪性新生物、部位不明
- 180 子宮頸の悪性新生物
- 181 胎盤の悪性新生物
- 182 子宮体の悪性新生物
- 183 卵巣およびその他の子宮付属器の悪性新生物
- 184 その他および部位不明の女性生殖器の悪性新生物
- 185 前立腺の悪性新生物
- 186 睪丸<精巣>の悪性新生物
- 187 陰茎およびその他の男性生殖器の悪性新生物
- 188 膀胱の悪性新生物
- 189 腎ならびにその他および部位不明の泌尿器の悪性新生物

その他および部位不明の悪性新生物

(190 - 199)

- 190 眼の悪性新生物
- 191 脳の悪性新生物
- 192 その他の部位および部位不明の神経系の悪性新生物
- 193 甲状腺の悪性新生物
- 194 その他の内分泌腺および関連組織

- の悪性新生物
- 195 その他の部位および不明な部位の悪性新生物
- 196 リンパ節の続発性および詳細不明の悪性新生物
- 197 呼吸系および消化系の続発性悪性新生物
- 198 その他の明示された部位の続発性悪性新生物
- 199 部位の明示されない悪性新生物

リンパ組織および造血組織の悪性新生物 (200 - 208)

- 200 リンパ肉腫および細網肉腫
- 201 ホジキン<Hodgkin>病
- 202 リンパ(球)様および組織球組織のその他の悪性新生物
- 203 多発性骨髄腫および免疫増殖性新生物
- 204 リンパ性白血病
- 205 骨髄性白血病
- 206 単球性白血病
- 207 その他の明示された白血病
- 208 細胞形態不明の白血病

上皮内癌 (230 - 234)

- 230 消化器の上皮内癌
- 231 呼吸系の上皮内癌
- 232 皮膚の上皮内癌
- 233 乳房および泌尿生殖器の上皮内癌
- 234 その他および部位不明の上皮内癌

性状不詳の新生物 (235 - 238)

- 235 消化系および呼吸系の性状不詳の新生物
- 236 泌尿生殖器の性状不詳の新生物
- 237 内分泌腺および神経系の性状不詳の新生物
- 238 その他の部位・組織および部位・組織不明の性状不詳の新生物

届出機関 所在地・名称
貴病院・医院・診療所の所在地と名称を書いて下さい。レセプトなどに使用されるスタンプでも構いません。

(1) 患者氏名
氏名には必ず正しいふりがなを付けて下さい。

(3) 生年月日
明(明治)、大(大正)、昭(昭和)の該当する番号を○で囲み、年月日を記入して下さい(この項は登録照合の第1指標といたしますので、お書き間違いのないようにお願いいたします)。

(4) 現住所
県内居住者は市・郡名からお書き下さい。市・郡、町・村の文字は該当するものを○で囲んで下さい。

(6) 進行度
早期(上皮内含む)、臓器限局、所属リンパ節転移、隣接臓器浸潤、遠隔転移、不明の該当する番号を○で囲んでください。

(8) 初診年月日
(5)項に記載の腫瘍のために、患者が貴医療機関を最初に受診した年月日を記入して下さい。

(10) 診断・疑診年月日
貴医療機関が、患者を(5)項に記載の腫瘍と診断または疑診(記入の時点でなお疑診に留まっている場合)の年月日を記入して下さい。

(14) 現在の状態
貴医療機関が確認されている最新の患者の状態について、該当する番号を○で囲んで下さい。なお、生存中の場合には最終生存確認年月日を、死亡の場合には死亡年月日および死亡原因を記入して下さい。

1. 記入の対象は悪性新生物(ただし上皮内癌、性状不詳の新生物を含む<裏面 国際疾病分類参照>)と診断または疑診された患者です。
2. 診断または疑診の時点に限らず、確定時(病理組織診断時など)、他医紹介時、手術時、退院時、死亡時などにも、経過を追って御通知いただければ幸いです(再通知の場合は(1)~(4)の項と、追加・訂正・更新のあった項のみの記入で構いません)。
3. 腫瘍調査部から送付した問い合わせ票、追跡票は、赤枠の項(他に追加・訂正・更新の項があればその項)を記入して下さい。
4. 数字は算用数字を用いて下さい。
5. コード・シートには記入しないで下さい。
6. 記入についてのお問い合わせは、沖縄県衛生環境研究所 疫学情報室にお電話下さい。(TEL 09894-5-0781)

Form titled '悪性新生物登録票' with fields for patient name, sex, date of birth, residence, diagnosis, and treatment. Includes a '秘' (Secret) stamp and checkboxes for various clinical details.

カルテ番号および担当医師の氏名
もしお差支えなければ、後日の問い合わせに御回答いただく便宜上カルテ番号および担当医師の氏名を記入して下さい。

(2) 性別
該当する番号を○で囲んで下さい。

(5) 診断名
診断名中には、分類のために腫瘍発生の臓器を示して下さい(ただし、リンパ組織および造血組織の悪性新生物は腫瘍細胞による分類です<裏面参照>)。なお、明確に悪性を示す言葉のない診断名(例-膀胱腫瘍)の場合、もし悪性であることが判明していれば悪性の言葉を付けて下さい(悪性の言葉がないと、性状不詳の新生物<裏面参照>に分類されます)。また、上皮内癌の症例には上皮内癌、再発の症例には再発と書き添えて下さい。

腫瘍占居部位: 診断名に示された臓器内の腫瘍の占居部位を書いて下さい(例-診断名:胃癌、腫瘍占居部位:噴門部)。
原発・続発・不明: 診断名に記載された腫瘍の該当する番号を○で囲んで下さい。続発性の場合(原発巣切除後の転移巣における再発を含む)には、原発巣を記入して下さい。
確定・疑診: 貴医療機関における判断により、該当する番号を○で囲んで下さい。

(9) 症状初発年月
(5)項に記載の腫瘍によると思われる患者の症状の初発年月を記入して下さい(無症状のまま診断または疑診された場合には、/<斜線>を書き入れて下さい。不明の場合には空欄として下さい)。集検で発見の場合は"集検"とし、その年月を記入して下さい。

(11) 入院の有無
貴医療機関への入院について、該当する番号を○で囲んで下さい。

(7) 悪性新生物の既往
(12) 診断方法
(13) 治療方法
(15) 前診療機関
(16) 紹介診療機関
裏面を参照して下さい。

### 3. 沖縄県悪性新生物登録資料の利用に関する規程

#### 1 目的

沖縄県悪性新生物登録（以下「がん登録」という。）事業に関する秘密保持を遵守するため、がん登録資料の利用にあたって必要な事項を定める。

#### 2 登録資料の利用

- (1) 沖縄県がん登録事業報告書等により公表されている資料以外の資料を、保健、医療及び学術研究のために利用する場合には、その目的・資料の内容・資料の利用方法等を記載した申請書（様式1）及び、この資料により知り得た個人情報・医療施設に関する情報を他に漏らさない旨の誓約書を沖縄県衛生環境研究所長を経て沖縄県福祉保健部長（以下「福祉保健部長」という。）に提出しなければならない。
- (2) 福祉保健部長はがん登録資料の利用について、差し支えないと判断したときは、申請者にがん登録資料利用許可書（様式2）及び資料を交付する。
- (3) 申請者は、がん登録資料を受領したときは、ただちに資料受領書を沖縄県衛生環境研究所長に提出しなければならない。（様式3）
- (4) 申請者は、入手したがん登録資料の保管については、申請者の責任において十分な配慮をしなければならない。
- (5) 沖縄県衛生環境研究所長はがん登録資料の利用状況について、その年度の事業年報に掲載するものとする。

#### 3 その他

この規程に定めるもののほか、必要な事項は、福祉保健部長が沖縄県成人病検診管理指導協議会設置要綱第6条に定める成人病登録・評価等部会長と協議のうえ定める。

#### 附 則

この規程は、平成8年4月15日から適用する。



(様式1)

沖縄県悪性新生物登録資料の研究的利用について(申請)

沖縄県福祉保健部長 殿

申請年月日 年 月 日

申請者

施設名

所在地

所属長名

印

利用者

所属課(科)

職名

氏名

印

私儀、下記の研究をすすめるに際し、沖縄県悪性新生物の資料を利用いたしたく許可をお願いします。資料の利用については、別添「沖縄県悪性新生物登録資料の取り扱いについて」における各事項を遵守します。

- 1 研究課題
- 2 研究目的
- 3 資料名及び形態(該当するものに○)

標題:

- 
- 1 統計数値
  - 2 個人情報
  - 4 資料の内容
  - 5 資料の利用方法

(様式2)

福 健 第            号  
平成 年    月    日

殿

沖縄県福祉保健部長

沖縄県悪性新生物登録資料の研究的利用について（許可）

平成 年    月    日付けをもって申請のあった標記について下記の条件を付して許可します。

ただし、この資料の利用及び研究結果のとりまとめにあたっては、別添「沖縄県悪性新生物登録資料の取り扱いについて」における各事項を遵守しなければならない。

記

利用条件

(様式3)

沖縄県悪性新生物登録情報サービス

## 受 領 書

さきに申請しました沖縄県悪性新生物登録事業にかかる下記資料を受領しました  
情報の保管及び利用については、「沖縄県悪性新生物登録資料の取り扱いについ  
て」の各事項を遵守いたします。

平成 年 月 日

沖縄県衛生環境研究所長 殿

施 設 名

所 在 地

受領責任者

所属課(科)

職 名

氏 名

印

記

資料名及び形態

標 題：

---

1 統計数値

2 個人情報

(別添)

## 沖縄県悪性新生物登録資料の取り扱いについて

沖縄県悪性新生物登録（以下「がん登録」という。）資料は、「個々の患者並びに医療施設に関する秘密を守る」ことを前提にして、沖縄県が県内各医療施設から提出していただいた医療情報です。

したがって、「沖縄県がん登録事業報告書」等により公表された資料以外の資料を使用するにあたっては次の事項を守って下さい。

### 1 秘密の保護

- (1) がん登録資料から得た個人情報、第三者に漏らさない。また、知り得た患者に対し直接接触してはならない。
- (2) がん登録資料から知り得た医療施設に対し、直接接触してはならない。

### 2 利用資料の保管及び利用後の取り扱いについて

- (1) がん登録に関する公表された資料以外の資料を利用するときは、沖縄県衛生環境研究所長（以下「研究所長」という。）を経て沖縄県福祉保健部長（以下「福祉保健部長」という。）に利用申請書を提出し、許可を得なければならない。
- (2) 入手した資料は、利用申請目的以外には使用してはならない。
- (3) 申請者は、入手した資料の保管については、申請者の責任において十分な配慮をしなければならない。

### 3 研究結果の報告

- (1) 研究結果の公表にあたっては、その内容の写しを研究所長を経て、福祉保健部長に提出しなければならない。
- (2) 論文中に「沖縄県悪性新生物登録資料を利用した」ことを記載しなければならない。
- (3) 印刷論文の別冊を研究所長を経て福祉保健部長に提出するものとする。

### 4 申請内容の変更

申請の内容に変更が生じたときは、改めて申請する。

このことについての問い合わせ先は

沖縄県衛生環境研究所 疫学情報室  
〒901-1202 沖縄県大里村大里2085番地  
(電話 098-945-0781)

# 誓 約 書

沖縄県悪性新生物登録資料の利用により知り得た個人情報および医療施設に関する情報は他に漏らさないことを誓います。

平成 年 月 日

沖縄県衛生環境研究所長 殿

申 請 者

施 設 名

所 在 地

所 属 長 名

印

利 用 者

所 属 課 ( 科 )

職 名

氏 名

印

#### 4. 中央登録室の業務

中央登録室の業務は、登録票の受理、受付、仕分け、分類、検査、電算機入力、照合（一次から三次）処理や、データの解析、医療機関への情報の還元、疫学調査、報告書作成をする等、複雑多岐にわたり医学、統計学の専門的知識と登録業務についての経験の積み重ねが要求される。

本県の中央登録室のある沖縄県衛生環境研究所では、平成元年に登録票の登録システム及び照合処理業務、集計表出力業務を中心とする電算処理システム（悪性腫瘍登録システム）を開発し、事業の円滑な推進を図っている。

また、平成6年度には電算処理システムの容量拡大及び処理速度を高めるためにこれまで利用していた機種N5200/05mkⅡをN5200MODEL98/105に改めた。

このシステムの特徴は、医療機関より届出された登録票及び保健所より入手する死亡情報等のデータを電算機に入力を行い、これらを原票履歴ファイル及び死亡情報ファイルとし、これらのデータの照合を行うことにより、重複を除いた総括ファイルを作成する。この総括ファイルを用いて罹患率等の算出・集計・出力を行う。システム概略図を次ページに示す。

照合作業は次に示すとおり一次から三次の照会を行う。

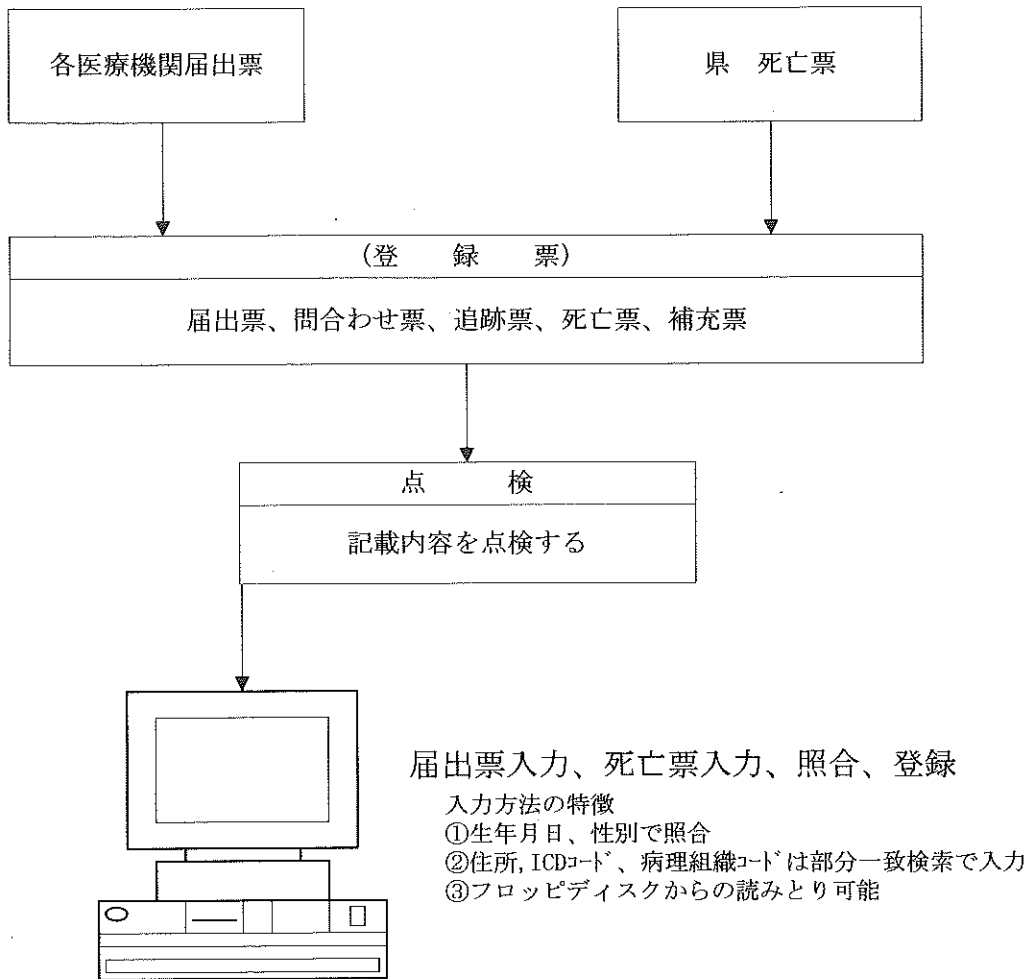
一次照合：当年分の登録票の中での重複の有無のチェックをする。

二次照合：既に登録されたがん登録総括ファイルと、新規届出ファイルとの照合をする。

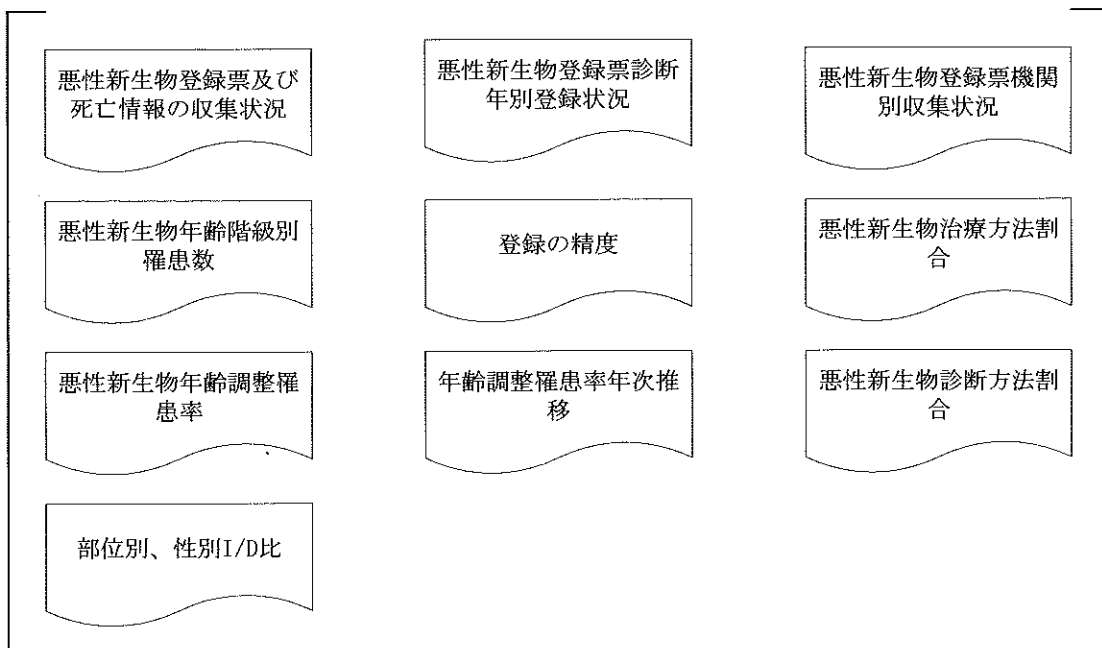
三次照合：がん登録総括ファイルと、新規死亡情報（がんの記載のあるもの）との照合をする。

※各照合における個人同定項目は、生年月日、氏名、性、住所等である。

## 沖縄県がん登録システム概略図



## 帳票出力



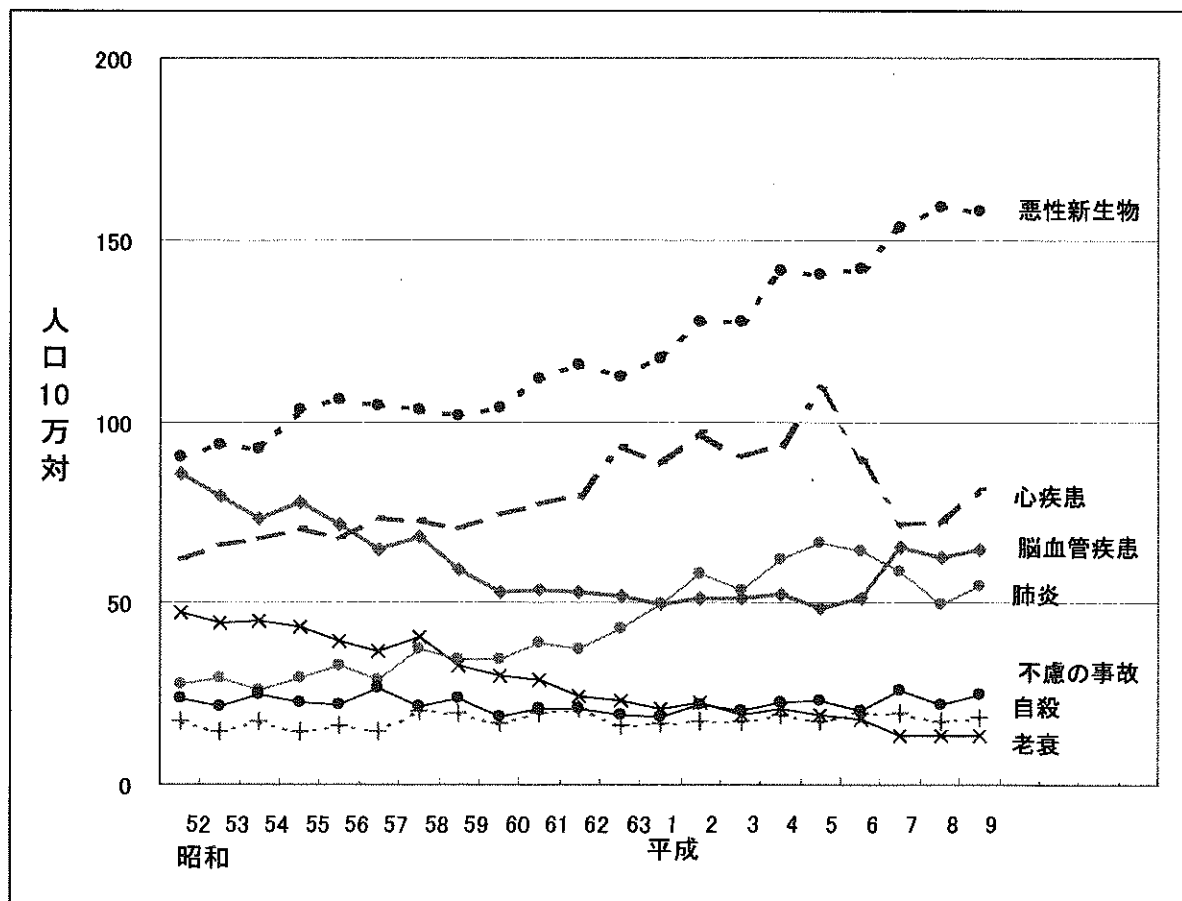
### 5. 沖縄県の主要死因死亡率の年次推移

沖縄県の死亡率の年次推移をみると、昭和 52年に悪性新生物が脳血管疾患にかわって死亡の第 1位となった。昭和 57年には、心疾患が脳血管疾患にかわって第 2位となり平成元年には肺炎及び気管支炎が第 3位となったが、平成 7年には再度脳血管疾患が第 3位となった。平成 6年以降の脳血管疾患の増加と心疾患の減少は、第 9回修正国際疾病分類から第 10回修正国際疾病分類改訂による影響である。平成 9年には心疾患は増加に転じている。

表 10. 沖縄県主要死因死亡率年次推移

	昭和										平成										
	52	53	54	55	56	57	58	59	60	61	62	63	1	2	3	4	5	6	7	8	9
悪性新生物	90.0	93.3	92.6	103.0	106.0	104.1	103.0	101.4	103.9	111.5	116.4	112.3	117.0	127.4	127.2	141.6	140.3	141.7	153.6	158.7	157.8
脳血管疾患	85.6	79.3	73.3	77.8	71.4	64.9	68.3	58.9	53.0	53.6	52.9	51.9	49.5	51.1	51.1	52.6	48.3	51.0	65.1	62.7	64.7
心疾患	61.9	66.0	67.4	70.5	67.4	73.1	72.8	70.2	74.1	77.3	79.5	92.9	88.7	96.9	90.2	93.8	108.8	89.2	71.4	72.2	81.3
老衰	47.4	44.7	45.1	43.6	39.4	36.7	40.5	32.9	20.7	28.6	24.0	23.2	20.7	22.4	19.0	20.7	19.1	18.0	13.6	13.5	13.5
肺炎及び気管支炎	27.8	29.1	25.9	28.2	32.5	29.0	37.1	34.5	34.2	38.7	37.2	42.6	49.8	57.9	53.8	61.8	66.3	64.2	58.8	49.8	54.9
不慮の事故	23.7	21.2	24.7	22.8	22.2	26.7	21.2	23.9	18.6	21.0	21.1	18.9	18.6	21.9	20.1	22.8	23.3	20.3	25.9	21.8	24.6
自殺	17.2	14.8	17.6	14.8	16.1	14.7	20.3	19.8	16.8	19.9	21.0	16.6	16.8	17.6	17.7	18.9	17.7	19.9	19.5	17.5	18.8

図 3. 沖縄県主要死因死亡率年次推移



資料：沖縄県における成人病の疫学調査、衛生統計年報（人口動態編）



## 6. 主要部位別悪性新生物死亡率推移

部位別に悪性新生物死亡率の推移をみると、気管支・肺が男で昭和 53年から、女で昭和 60年から胃がんにかわり死亡の第 1位となった。平成 7年には男の大腸がんとうがいの順位がかわったが、平成 9年に再び順位が入れ代わっている。女では大腸がん第 2位、胃がん第 3位、乳がん第 4位となった。

子宮がんは平成元年まで減少、その後増減を繰り返している。乳がんによる死亡率は平成 4年まで増加傾向にあったが、平成 5,6年に一旦減少し平成 7年以降再び増加している。

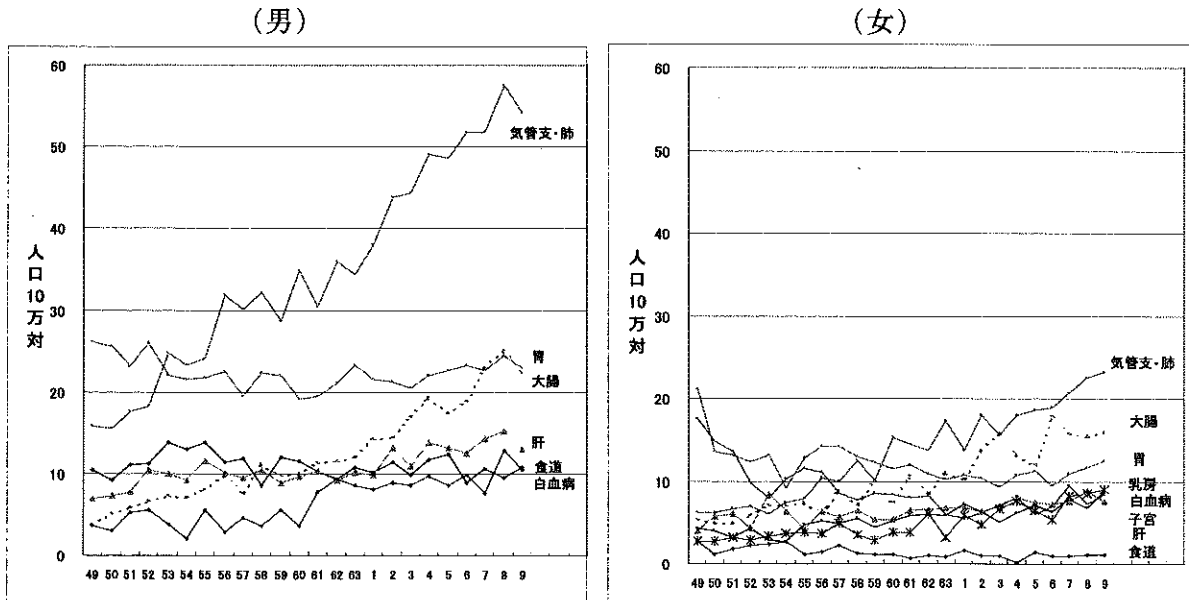
表 1 1. 部位別悪性新生物死亡率推移

	昭和											平成												
	49	50	51	52	53	54	55	56	57	58	59	60	61	62	63	1	2	3	4	5	6	7	8	9
食道	10.4	9.2	11.0	11.3	13.8	13.0	13.8	11.4	11.8	8.5	12.0	11.5	10.3	9.4	10.8	10.1	11.4	9.8	11.7	12.3	8.9	10.6	9.4	10.8
胃	26.1	25.5	23.2	26.0	22.1	21.6	21.7	22.5	19.5	22.3	22.0	19.1	19.5	21.1	23.3	21.5	21.2	20.4	22.0	22.7	23.3	22.7	24.4	23.0
肝	7.0	7.2	7.7	10.5	10.0	9.1	11.6	10.2	9.5	10.4	8.9	9.6	10.3	9.2	10.1	9.8	13.2	11.0	13.7	13.1	12.5	14.3	15.2	13.0
気管支・肺	15.8	15.5	17.6	18.1	24.7	23.3	24.1	31.8	30.1	32.2	28.6	34.8	30.5	35.9	34.3	38.0	43.9	44.3	49.0	48.6	51.7	51.7	57.5	54.1
白血病	3.6	2.9	5.2	5.5	3.8	2.1	5.5	2.9	4.7	3.7	5.6	3.6	7.7	9.4	8.6	8.1	8.9	8.5	9.6	8.5	9.8	7.6	12.8	10.5
大腸	3.8	5.1	5.8	6.7	7.4	7.1	8.1	9.8	7.5	11.3	9.8	10.0	11.5	11.6	12.0	14.3	14.4	16.9	19.3	17.4	18.9	23.0	25.1	22.3

	昭和											平成												
	49	50	51	52	53	54	55	56	57	58	59	60	61	62	63	1	2	3	4	5	6	7	8	9
食道	2.7	1.1	1.7	2.2	2.4	2.7	1.1	1.4	2.3	1.2	1.2	1.2	0.7	1.0	0.8	1.6	1.0	1.0	0.2	1.4	0.9	0.9	1.1	1.1
胃	21.2	13.5	13.0	12.3	13.1	9.2	12.8	14.2	14.2	12.8	12.4	11.5	11.9	10.9	10.3	10.7	10.4	9.2	10.7	11.2	9.4	10.9	11.7	12.4
肝	4.0	5.6	6.0	4.2	8.4	6.3	4.1	6.3	5.7	6.5	5.4	5.4	6.5	6.6	6.9	6.8	6.3	7.0	8.0	7.4	7.2	7.6	8.8	7.5
気管支・肺	6.1	6.2	6.7	7.0	6.0	7.4	7.8	10.4	9.9	12.5	10.2	15.2	14.4	13.7	17.3	13.7	18.0	15.6	18.0	18.6	18.9	20.6	22.6	23.1
乳房	2.7	2.6	3.2	2.8	3.3	3.6	3.7	3.7	4.9	3.4	2.9	3.9	3.8	5.9	3.1	5.8	4.7	6.7	7.6	6.5	5.3	8.2	8.4	9.0
子宮	17.6	14.9	13.6	9.7	7.8	10.2	11.6	11.1	8.5	7.7	8.5	8.4	8.0	8.2	6.0	5.5	6.1	7.2	8.0	6.0	7.0	9.5	7.2	8.4
白血病	4.2	4.0	3.2	4.2	2.9	2.7	4.8	5.3	4.9	5.5	4.4	5.2	5.8	5.9	5.9	7.3	6.3	5.1	6.2	7.1	6.3	7.8	6.8	8.7
大腸	5.3	4.9	4.8	5.9	7.1	7.0	7.5	6.0	8.8	7.0	10.0	7.4	10.6	8.6	11.1	10.2	13.6	15.7	13.3	12.0	17.8	15.8	15.4	16.0

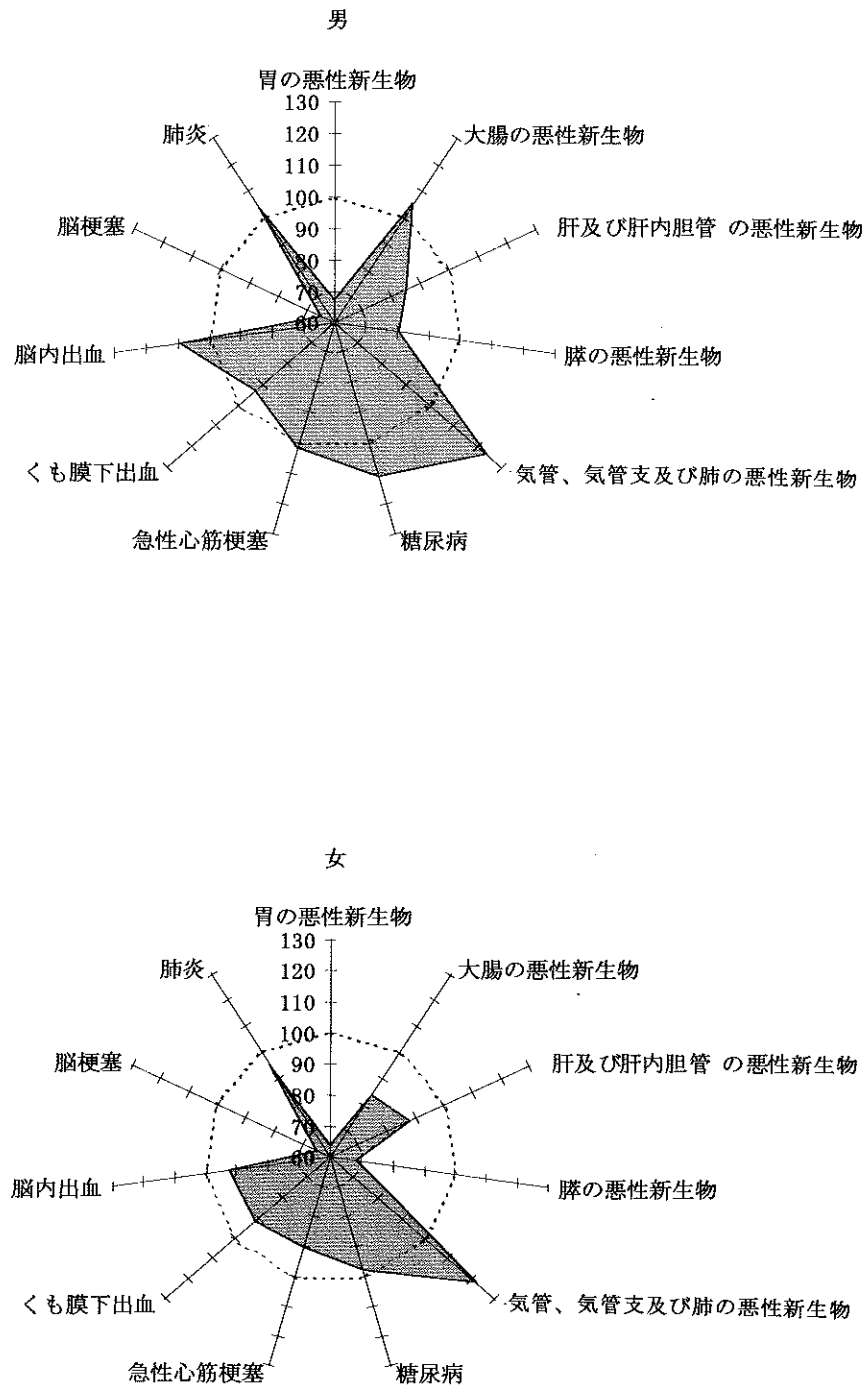
図 4. 部位別悪性新生物死亡率推移



資料：沖縄県における成人病の疫学調査、衛生統計年報（人口動態編）

## 7. 死因別にみた沖縄と全国の比較

図5. 主な死因別年齢調整死亡率の割合（全国＝沖縄、平成7年、全国=100）



資料：厚生省「人口動態統計特殊報告」

8. 都道府県別の主な死因の死亡数及び死亡率一覧 (平成9年)

表12-1. 都道府県別の主な死因の死亡数・死亡率 (人口10万対) (平成9年)

都道府県	総死亡			全がん			食道がん			胃がん		
	死亡数	死亡率	順位	死亡数	死亡率	順位	死亡数	死亡率	順位	死亡数	死亡率	順位
全国	913,402	730.9		275,413	220.4		9,599	7.7		49,739	39.8	
北海道	41,238	724.6	36	13,302	233.7	25	524	9.2	10	2099	36.9	37
青森	12,768	863.9	14	3,668	248.2	16	107	7.2	24	644	43.6	18
岩手	12,218	863.5	15	3,359	237.4	22	137	9.7	7	547	38.7	34
宮城	16,045	686.0	39	4,715	201.6	41	228	9.7	7	822	35.1	40
秋田	11,510	956.0	3	3,504	291.0	1	177	14.7	1	745	61.9	1
山形	11,490	917.7	8	3,400	271.6	4	135	10.8	3	756	60.4	2
福島	17,730	832.4	22	5,126	240.7	19	191	9.0	12	1,008	47.3	11
茨城	21,806	738.9	35	6,227	211.0	39	219	7.4	19	1,306	44.3	17
栃木	15,036	759.4	29	4,372	220.8	33	148	7.5	18	946	47.8	10
群馬	14,969	752.2	30	4,221	212.1	38	146	7.3	20	844	42.4	23
埼玉	37,217	547.8	47	11,502	169.3	46	481	7.1	27	2,262	33.3	43
千葉	34,662	597.6	44	10,605	182.8	45	455	7.8	16	2,092	36.1	38
東京	78,744	677.7	41	25,243	217.3	35	1,070	9.2	10	4,435	38.2	35
神奈川	47,483	576.6	45	15,240	185.1	44	654	7.9	14	2,745	33.3	43
新潟	20,976	844.1	20	6,364	256.1	9	322	13.0	2	1,339	53.9	4
富山	9,519	850.7	16	2,801	250.3	14	82	7.3	20	622	55.6	3
石川	9,061	769.2	28	2,701	229.3	28	56	4.8	46	545	46.3	13
福井	6,949	847.4	19	1,957	238.7	20	40	4.9	45	369	45.0	15
山梨	7,005	796.9	25	1,946	221.4	32	64	7.3	20	360	41.0	27
長野	18,542	849.8	17	5,012	229.7	27	168	7.7	17	1,020	46.7	12
岐阜	15,697	752.1	31	4,538	217.4	34	112	5.4	41	898	43.0	19
静岡	26,343	709.9	37	7,497	202.0	40	222	6.0	36	1,282	34.5	41
愛知	42,787	626.3	43	12,996	190.2	43	348	5.1	43	2,448	35.8	39
三重	14,526	792.5	26	3,919	213.8	37	107	5.8	38	763	41.6	26
滋賀	8,789	679.7	40	2,535	196.1	42	50	3.9	47	539	41.7	25
京都	19,239	743.7	33	6	226.8	30	170	6.6	32	1,107	42.8	21
大阪	57,864	670.3	42	19,338	224.0	31	685	7.9	14	3,274	37.9	36
兵庫	39,797	743.2	34	12,465	232.8	26	384	7.2	24	2,169	40.5	28
奈良	9,982	695.1	38	3,114	216.9	36	100	7.0	30	610	42.5	22
和歌山	9,770	909.7	9	2,890	269.1	6	86	8.0	13	533	49.6	7
鳥取	5,672	926.8	5	1,612	263.4	7	39	6.4	34	324	52.9	5
島根	7,554	987.5	1	2,159	282.2	2	56	7.3	20	402	52.5	6
岡山	16,236	835.2	21	4,416	227.2	29	126	6.5	33	784	40.3	30
広島	22,425	783.3	27	6,800	237.5	21	207	7.2	24	1,155	40.3	30
山口	14,179	923.1	6	4,185	272.5	3	150	9.8	6	700	45.6	14
徳島	7,734	931.8	4	2,113	254.6	10	45	5.4	41	357	43.0	19
香川	8,959	874.0	12	2,539	247.7	17	51	5.0	44	496	48.4	8
愛媛	13,476	898.4	10	3,740	249.3	15	88	5.9	37	721	48.1	9
高知	7,974	982.0	2	2,035	250.6	13	79	9.7	7	363	44.7	16
福岡	36,884	746.0	32	12	241.2	18	352	7.1	27	1,978	40.0	32
佐賀	7,860	890.1	11	2,394	271.1	5	50	5.7	40	372	42.1	24
長崎	12,983	847.5	18	4,034	263.3	8	109	7.1	27	621	40.5	28
熊本	15,298	822.0	24	4,358	234.2	24	119	6.4	34	606	32.6	45
大分	10,704	873.8	13	3,104	253.4	12	84	6.9	31	481	39.3	33
宮崎	9,752	830.0	23	2,767	235.5	23	117	10.0	5	393	33.4	42
鹿児島	16,453	919.2	7	4,550	254.2	11	190	10.6	4	581	32.5	46
沖縄	7,381	574.4	46	2,028	157.8	47	75	5.8	38	226	17.6	47

(資料) 厚生省「人口動態統計」

表12-2. 都道府県別の主な死因の死亡数・死亡率(人口10万対)

(平成9年)

都道府県	大腸がん			肝及び肝内胆管がん			胆のう及びその他の胆道			膵がん		
	死亡数	死亡率	順位	死亡数	死亡率	順位	死亡数	死亡率	順位	死亡数	死亡率	順位
全国	33,194	26.6		32,359	25.9		14,345	11.5		17,006	13.6	
北海道	1,645	28.9	15	1,239	21.8	30	833	14.6	15	982	17.3	11
青森	493	33.4	3	318	21.5	31	241	16.3	7	281	19.0	3
岩手	473	33.4	3	254	18.0	42	205	14.5	16	243	17.2	12
宮城	569	24.3	37	373	15.9	45	288	12.3	27	329	14.1	27
秋田	454	37.7	1	220	18.3	40	230	19.1	1	243	20.2	1
山形	445	35.5	2	228	18.2	41	225	18.0	3	227	18.1	5
福島	630	29.6	12	425	20.0	37	334	15.7	10	318	14.9	21
茨城	776	26.3	26	591	20.0	37	351	11.9	29	407	13.8	29
栃木	504	25.5	31	459	23.2	28	222	11.2	32	255	12.9	38
群馬	494	24.8	34	444	22.3	29	280	14.1	18	272	13.7	31
埼玉	1,453	21.4	46	1,184	17.4	44	571	8.4	44	624	9.2	46
千葉	1,389	23.9	42	1,174	20.2	35	436	7.5	45	633	10.9	45
東京	3,314	28.5	16	2,811	24.2	26	1,161	10.0	40	1,493	12.8	39
神奈川	1,987	24.1	38	1,687	20.5	33	620	7.5	45	903	11.0	44
新潟	779	31.8	6	375	15.1	46	416	16.7	4	432	17.4	9
富山	337	30.1	11	229	20.5	33	185	16.5	5	190	17.0	13
石川	318	27.0	23	244	20.7	32	159	13.5	23	165	14.0	28
福井	193	23.5	43	202	24.6	25	152	18.5	2	143	17.4	9
山梨	211	24.0	39	281	32.0	14	120	13.7	20	119	13.5	32
長野	636	29.1	14	420	19.2	39	325	14.9	14	363	16.6	15
岐阜	584	28.0	20	530	25.4	23	232	11.1	34	289	13.8	29
静岡	892	24.0	39	958	25.8	22	388	10.5	38	493	13.3	34
愛知	1,639	24.0	39	1,370	20.1	36	639	9.4	42	802	11.7	43
三重	450	24.5	36	439	23.9	27	202	11.0	35	271	14.8	22
滋賀	288	22.3	44	227	17.6	43	158	12.2	28	154	11.9	42
京都	733	28.3	18	650	25.1	24	281	10.9	37	373	14.4	25
大阪	2,121	24.6	35	3,207	37.1	6	788	9.1	43	1,067	12.4	40
兵庫	1,422	26.6	25	1,860	34.7	9	558	10.4	39	710	13.3	34
奈良	361	25.1	33	429	29.9	20	136	9.5	41	172	12.0	41
和歌山	279	26.0	27	435	40.5	3	135	12.6	25	189	17.6	7
鳥取	191	31.2	9	203	33.2	11	73	11.9	29	109	17.8	6
島根	242	31.6	8	273	35.7	7	119	15.6	11	151	19.7	2
岡山	504	25.9	28	612	31.5	16	229	11.8	31	281	14.5	24
広島	791	27.8	21	1,129	39.4	5	315	11.0	35	379	13.2	36
山口	495	32.2	5	549	35.7	7	210	13.7	20	256	16.7	14
徳島	182	21.9	45	328	39.5	4	115	13.9	19	129	15.5	18
香川	264	25.8	29	330	32.2	13	139	13.6	22	151	14.7	23
愛媛	387	25.8	29	492	32.8	12	199	13.3	24	241	16.1	16
高知	247	30.4	10	247	30.4	18	101	12.4	26	143	17.6	7
福岡	1,355	27.4	22	2,049	41.4	2	554	11.2	32	644	13.0	37
佐賀	252	28.5	16	382	43.3	1	145	16.4	6	162	18.3	4
長崎	486	31.7	7	487	31.8	15	245	16.0	9	206	13.4	33
熊本	475	25.5	31	587	31.5	16	288	15.5	12	265	14.2	26
大分	322	28.3	18	408	33.3	10	197	16.1	8	186	15.2	19
宮崎	314	26.7	24	316	26.9	21	168	14.3	17	185	15.7	17
鹿児島	527	29.4	13	537	30.0	19	273	15.3	13	268	15.0	20
沖縄	246	19.1	47	131	10.2	47	96	7.5	45	98	7.6	47

表12-3. 都道府県別の主な死因の死亡数・死亡率(人口10万対)

(平成9年)

都道府県	気管・気管支及び肺			乳がん(女)			子宮がん(女)			白血病		
	死亡数	死亡率	順位	死亡数	死亡率	順位	死亡数	死亡率	順位	死亡数	死亡率	順位
全国	48,994	39.2		8,393	13.2		5,008	7.9		6,356	5.1	
北海道	2,487	43.7	17	420	14.2	4	218	7.4	35	286	5.0	27
青森	648	43.8	14	107	13.8	9	64	8.2	23	71	4.8	29
岩手	597	42.2	25	85	11.6	38	69	9.4	7	84	5.9	14
宮城	847	36.2	39	154	12.9	18	82	6.9	41	120	5.1	23
秋田	598	49.7	6	72	11.4	39	49	7.8	29	55	4.6	33
山形	626	50.0	5	66	10.2	43	36	5.6	46	60	4.8	29
福島	931	43.7	17	139	12.8	20	71	6.5	42	111	5.2	21
茨城	1,049	35.5	42	182	12.3	32	107	7.2	38	133	4.5	35
栃木	784	39.6	32	135	13.6	10	79	7.9	28	85	4.3	38
群馬	695	34.9	43	137	13.6	10	66	6.5	42	74	3.7	44
埼玉	1,963	28.9	47	423	12.6	24	208	6.2	45	237	3.5	47
千葉	1,715	29.6	46	369	12.8	20	188	6.5	42	210	3.6	45
東京	4,262	36.7	37	967	16.6	1	477	8.2	23	505	4.3	38
神奈川	2,517	30.6	45	577	14.3	3	283	7.0	40	326	4.0	42
新潟	1,171	47.1	10	168	13.2	13	66	5.2	47	135	5.4	17
富山	475	42.4	24	74	12.8	20	43	7.4	35	63	5.6	15
石川	512	43.5	20	77	12.6	24	53	8.7	17	62	5.3	18
福井	383	46.7	11	63	14.9	2	30	7.1	39	39	4.8	29
山梨	330	37.5	35	56	12.6	24	35	7.8	29	38	4.3	38
長野	791	36.3	38	147	13.2	13	83	7.4	35	95	4.4	36
岐阜	777	37.2	36	141	13.1	16	90	8.4	20	107	5.1	23
静岡	1,233	33.2	44	231	12.3	32	146	7.7	31	189	5.1	23
愛知	2,453	35.9	40	423	12.4	29	255	7.5	33	263	3.8	43
三重	738	40.3	30	119	12.6	24	73	7.7	31	94	5.1	23
滋賀	464	35.9	40	70	10.7	40	49	7.5	33	46	3.6	45
京都	1,132	43.8	14	165	12.4	29	107	8.0	26	129	5.0	27
大阪	3,549	41.1	27	613	13.9	7	354	8.1	25	413	4.8	29
兵庫	2,253	42.1	26	356	12.9	18	251	9.1	10	284	5.3	18
奈良	560	39.0	33	98	13.1	16	60	8.0	26	59	4.1	41
和歌山	569	53.0	2	72	12.8	20	52	9.2	8	68	6.3	10
鳥取	265	43.3	21	34	10.7	40	28	8.8	13	40	6.5	8
島根	375	49.0	8	48	12.0	37	35	8.8	13	48	6.3	10
岡山	789	40.6	29	89	8.8	46	91	9.0	12	102	5.2	21
広島	1,143	39.9	31	206	14.0	6	129	8.7	17	161	5.6	15
山口	777	50.6	3	110	13.6	10	77	9.5	6	97	6.3	10
徳島	446	53.7	1	53	12.2	36	46	10.6	2	38	4.6	33
香川	444	43.3	21	66	12.4	29	53	10.0	4	45	4.4	36
愛媛	696	46.4	13	97	12.3	32	78	9.9	5	91	6.1	13
高知	331	40.8	28	54	12.6	24	38	8.8	13	43	5.3	18
福岡	2,111	42.7	23	366	14.2	4	216	8.4	20	314	6.4	9
佐賀	411	46.5	12	57	12.3	32	51	11.0	1	76	8.6	5
長崎	772	50.4	4	107	13.2	13	69	8.5	19	158	10.3	2
熊本	816	43.8	14	105	10.7	40	86	8.8	13	133	7.1	7
大分	580	47.3	9	90	13.9	7	59	9.1	10	93	7.6	6
宮崎	512	43.6	19	54	8.7	47	57	9.2	8	116	9.9	3
鹿児島	890	49.7	6	88	9.3	44	96	10.1	3	233	13.0	1
沖縄	492	38.3	34	59	9.0	45	55	8.4	20	123	9.6	4

表12-4. 都道府県別の主な死因の死亡数・死亡率(人口10万対)

(平成9年)

都道府県	心疾患			脳血管疾患			肺炎			慢性閉塞性肺疾患		
	死亡数	死亡率	順位	死亡数	死亡率	順位	死亡数	死亡率	順位	死亡数	死亡率	順位
全国	140,174	112.2		138,697	111.0		78,904	63.1		12,000	9.6	
北海道	6,696	117.7	31	5,646	99.2	39	3,551	62.4	32	491	8.6	39
青森	2,054	139.0	9	2,086	141.1	12	1,227	83.0	10	112	7.6	43
岩手	1,878	132.7	14	2,253	159.2	5	1,199	84.7	8	124	8.8	37
宮城	2,507	107.2	38	2,944	125.9	25	1,227	52.5	43	180	7.7	42
秋田	1,573	130.6	15	2,186	181.6	1	924	76.7	17	121	10.0	31
山形	1,701	135.9	13	2,213	176.8	2	801	64.0	30	142	11.3	24
福島	2,764	129.8	16	3,107	145.9	11	1,490	70.0	23	259	12.2	14
茨城	3,352	113.6	35	3,692	125.1	26	1,650	55.9	41	253	8.6	39
栃木	2,414	121.9	25	2,564	129.5	21	1,291	65.2	28	212	10.7	26
群馬	2,344	117.8	30	2,336	117.4	29	1,472	74.0	20	228	11.5	22
埼玉	5,961	87.7	45	5,606	82.5	45	3,050	44.9	47	438	6.4	47
千葉	5,524	95.2	44	5,336	92.0	42	2,657	45.8	46	393	6.8	45
東京	12,208	105.1	39	11,574	99.6	38	6,869	59.1	38	964	8.3	41
神奈川	6,732	81.7	46	7,261	88.2	44	4,066	49.4	45	544	6.6	46
新潟	2,969	119.5	29	3,767	151.6	7	1,564	62.9	31	246	9.9	32
富山	1,317	117.7	31	1,538	137.4	14	977	87.3	6	117	10.5	28
石川	1,410	119.7	27	1,401	118.9	27	892	75.7	18	143	12.1	16
福井	1,169	142.6	6	1,066	130.0	19	611	74.5	19	99	12.1	16
山梨	1,114	126.7	20	1,021	116.2	30	591	67.2	27	120	13.7	5
長野	2,784	127.6	19	3,776	173.1	3	1,358	62.2	33	238	10.9	25
岐阜	2,496	119.6	28	2,419	115.9	31	1,232	59.0	39	200	9.6	33
静岡	4,249	114.5	34	4,275	115.2	32	2,113	56.9	40	332	8.9	36
愛知	7,042	103.1	40	6,171	90.3	43	3,456	50.6	44	487	7.1	44
三重	2,315	126.3	21	2,343	127.8	23	1,134	61.9	34	190	10.4	30
滋賀	1,329	102.8	41	1,297	100.3	37	767	59.3	37	148	11.4	23
京都	2,924	113.0	36	2,648	102.4	36	1,759	68.0	25	312	12.1	16
大阪	8,628	99.9	42	7,008	81.2	46	5,181	60.0	36	781	9.0	35
兵庫	6,141	114.7	33	5,276	98.5	40	3,291	61.5	35	466	8.7	38
奈良	1,619	112.7	37	1,370	95.4	41	920	64.1	29	133	9.3	34
和歌山	1,610	149.9	4	1,418	132.0	18	780	72.6	21	146	13.6	6
鳥取	843	137.7	11	1,004	164.1	4	471	77.0	16	71	11.6	21
島根	1,163	152.0	2	1,150	150.3	9	651	85.1	7	132	17.3	1
岡山	2,497	128.4	18	2,512	129.2	22	1,608	82.7	11	261	13.4	8
広島	3,483	121.7	26	3,238	113.1	34	1,933	67.5	26	300	10.5	28
山口	2,096	136.5	12	2,318	150.9	8	1,346	87.6	5	209	13.6	6
徳島	1,237	149.0	5	1,160	139.8	13	734	88.4	4	135	16.3	3
香川	1,431	139.6	8	1,373	134.0	17	864	84.3	9	128	12.5	13
愛媛	2,265	151.0	3	2,059	137.3	15	1,181	78.7	14	182	12.1	16
高知	1,327	163.4	1	1,238	152.5	6	775	95.4	1	107	13.2	10
福岡	4,730	95.7	43	5,153	104.2	35	3,445	69.7	24	528	10.7	26
佐賀	1,142	129.3	17	1,148	130.0	19	826	93.5	2	117	13.3	9
長崎	1,894	123.6	22	1,801	117.6	28	1,225	80.0	13	229	14.9	4
熊本	2,297	123.4	23	2,133	114.6	33	1,509	81.1	12	220	11.8	20
大分	1,737	141.8	7	1,560	127.3	24	964	78.7	14	161	13.1	11
宮崎	1,436	122.2	24	1,580	134.5	16	845	71.9	22	151	12.9	12
鹿児島	2,478	138.4	10	2,632	147.0	10	1,604	89.6	3	219	12.2	14
沖縄	1,045	81.3	47	832	64.7	47	706	54.9	42	221	17.2	2

9. 都道府県別成人病の年齢調整死亡率一覧 (平成7年)

表13-1. 都道府県別成人病の年齢調整死亡率(人口10万対)

(平成7年)

都道府県	全死因				全がん				食道がん				胃がん			
	男		女		男		女		男		女		男		女	
	年齢調整死亡率	順位	年齢調整死亡率	順位	年齢調整死亡率	順位	年齢調整死亡率	順位	年齢調整死亡率	順位	年齢調整死亡率	順位	年齢調整死亡率	順位	年齢調整死亡率	順位
全国	719.6		384.7		226.1		108.3		10.1		1.3		45.4		18.5	
北海道	708.1	24	372.6	27	235.3	11	111.5	8	13.0	6	1.2	20	43.5	30	15.4	43
青森	833.1	2	404.9	3	247.3	6	110.3	11	11.3	14	0.7	38	49.1	9	18.4	27
岩手	723.0	17	375.7	25	209.7	36	102.4	31	12.3	8	1.0	29	40.3	39	15.6	42
宮城	691.4	34	382.7	18	226.4	17	108.7	14	13.4	4	1.8	4	43.5	30	19.1	20
秋田	733.0	15	378.4	23	238.9	9	110.9	9	16.3	1	1.7	7	57.4	1	22.6	4
山形	694.9	31	363.6	36	215.2	30	103.6	27	11.6	11	0.7	38	48.5	11	20.6	7
福島	738.0	13	376.4	24	221.3	21	98.0	42	12.0	9	1.3	17	47.7	13	17.2	34
茨城	736.2	14	399.3	4	217.2	27	104.5	25	8.9	28	1.3	17	47.9	12	18.7	23
栃木	741.2	11	389.4	12	218.6	24	102.6	30	11.6	11	1.6	10	48.8	10	20.5	8
群馬	696.9	29	388.7	13	201.5	45	101.5	33	9.7	25	1.1	26	44.2	27	18.4	27
埼玉	706.2	26	394.7	7	220.0	22	109.8	12	11.2	15	1.7	7	49.6	6	19.7	15
千葉	704.3	27	381.6	19	219.9	23	105.6	21	10.6	19	1.4	14	50.0	4	18.4	27
東京	707.2	25	387.6	14	231.1	13	116.3	4	13.8	3	1.8	4	46.3	16	18.8	22
神奈川	683.7	39	378.6	22	226.7	16	113.6	6	11.8	10	1.9	1	47.3	14	19.2	19
新潟	694.6	32	362.0	38	225.0	18	108.7	14	13.9	2	1.6	10	52.3	3	24.1	2
富山	688.1	37	358.6	43	212.5	33	103.1	28	9.5	26	1.3	17	49.4	8	24.7	1
石川	675.7	44	370.9	32	215.4	29	105.0	23	8.5	31	1.2	20	44.8	24	18.0	30
福井	661.3	46	359.4	41	201.3	46	95.3	47	5.9	43	1.0	29	39.9	42	17.1	36
山梨	690.7	35	358.9	42	205.1	41	103.9	26	10.2	21	1.9	1	41.5	36	15.9	39
長野	617.9	47	340.9	45	182.2	47	95.6	46	7.6	34	1.5	13	41.5	36	16.1	38
岐阜	683.5	41	394.0	8	203.6	42	110.5	10	5.7	44	1.2	20	46.8	15	22.2	5
静岡	683.6	40	361.2	40	207.2	38	95.7	45	7.1	37	1.0	29	40.0	41	15.9	39
愛知	711.6	22	395.8	6	221.8	20	109.4	13	6.6	40	1.4	14	46.3	16	20.4	10
三重	722.0	19	390.1	10	208.3	37	98.1	40	6.6	40	1.0	29	42.0	35	17.2	34
滋賀	688.2	36	386.5	16	217.7	26	107.4	17	6.1	42	0.6	43	46.3	16	20.4	10
京都	696.8	30	365.5	34	230.4	15	105.6	21	8.0	33	1.1	26	45.3	22	19.5	17
大阪	773.8	3	414.5	2	263.4	1	124.8	1	10.0	22	1.7	7	49.7	5	20.5	8
兵庫	862.0	1	501.2	1	248.5	5	113.6	6	9.8	24	1.6	10	49.6	6	19.6	16
奈良	694.1	33	389.9	11	237.2	10	107.4	17	7.4	36	1.9	1	55.3	2	19.8	14
和歌山	758.0	5	399.1	5	241.1	8	100.9	35	9.3	27	1.8	4	45.6	20	19.0	21
鳥取	759.2	4	375.0	26	244.2	7	107.8	16	12.5	7	0.8	37	45.9	19	23.1	3
島根	700.9	28	349.5	44	223.2	19	106.7	19	10.7	18	0.6	43	40.3	39	21.1	6
岡山	678.3	43	362.9	37	206.9	39	102.1	32	6.7	39	0.7	38	41.4	38	17.6	33
広島	716.6	21	365.4	35	231.3	12	106.4	20	8.6	30	1.4	14	44.1	28	18.0	30
山口	738.3	12	372.2	30	231.1	13	102.7	29	10.9	17	1.2	20	45.6	20	17.1	36
徳島	727.1	16	381.0	20	218.0	25	104.7	24	4.7	47	0.9	35	45.3	22	18.7	23
香川	684.0	38	361.9	39	206.5	40	98.9	38	5.5	45	0.7	38	43.6	29	19.9	12
愛媛	719.1	20	372.1	31	213.7	31	98.1	40	4.8	46	0.6	43	43.4	32	19.4	18
高知	741.5	10	368.7	33	213.4	32	96.8	43	7.1	37	0.9	35	44.4	26	18.5	26
福岡	751.1	7	380.2	21	256.5	2	115.8	5	8.9	28	1.2	20	44.5	25	17.8	32
佐賀	748.9	9	386.4	17	250.3	4	116.6	3	10.3	20	1.0	29	42.8	33	19.9	12
長崎	750.6	8	393.9	9	251.1	3	117.3	2	10.0	22	0.7	38	42.6	34	18.6	25
熊本	675.5	45	337.4	46	203.3	43	98.6	39	7.6	34	1.0	29	30.1	46	13.8	45
大分	710.0	23	372.6	27	211.9	34	101.4	34	8.2	32	0.6	43	34.0	44	15.2	44
宮崎	722.7	18	372.5	29	211.6	35	100.2	36	11.1	16	1.2	20	36.7	43	15.7	41
鹿児島	754.5	6	387.6	14	215.5	28	100.0	37	13.2	5	1.1	26	33.0	45	12.3	46
沖縄	679.0	42	322.9	47	202.7	44	95.9	44	11.6	11	0.5	47	24.9	47	7.9	47

(資料) 厚生省「人口動態統計特殊報告」

表13-2. 都道府県別成人病の年齢調整死亡率(人口10万対)

(平成7年)

都道府県	大腸がん				肝及び肝内胆管の悪性新生物				膝がん				肺がん			
	男		女		男		女		男		女		男		女	
	年齢調整死亡率	順位	年齢調整死亡率	順位	年齢調整死亡率	順位	年齢調整死亡率	順位	年齢調整死亡率	順位	年齢調整死亡率	順位	年齢調整死亡率	順位	年齢調整死亡率	順位
全国	24.4		14.1		31.6		9.1		12.7		7.0		47.5		12.5	
北海道	25.4	13	15.1	12	25.9	30	7.8	32	15.1	5	8.4	4	50.2	14	13.5	7
青森	29.1	2	15.4	8	27.5	28	6.7	39	14.7	7	9.4	1	52.4	8	11.9	24
岩手	24.9	18	15.3	9	17.5	43	6.8	37	12.4	23	7.0	16	44.3	34	12.1	20
宮城	24.3	24	15.1	12	22.9	39	5.6	43	17.5	1	7.8	7	48.9	19	11.3	29
秋田	29.3	1	15.8	3	16.6	45	5.3	45	15.1	5	7.5	10	47.1	22	9.9	43
山形	25.8	9	14.4	17	18.0	42	6.8	37	15.5	3	6.9	20	46.8	24	12.0	22
福島	23.0	30	13.8	22	22.2	40	8.1	30	14.3	9	6.2	37	45.7	29	10.1	41
茨城	24.6	21	13.5	28	25.3	32	5.9	41	13.1	18	6.8	23	41.7	41	10.4	37
栃木	25.3	15	12.4	35	27.7	27	7.3	34	11.6	36	6.7	27	42.2	39	10.2	40
群馬	22.6	32	11.9	40	23.4	36	10.5	10	11.1	39	7.0	16	43.5	36	10.0	42
埼玉	24.6	21	15.0	14	23.4	36	8.6	24	12.2	27	6.6	32	46.7	25	12.3	18
千葉	24.7	19	13.6	24	29.0	24	6.9	36	11.8	31	7.5	10	39.7	44	12.1	20
東京	27.7	4	15.3	9	29.8	21	9.8	14	12.8	20	7.1	14	46.2	28	13.7	6
神奈川	25.9	8	16.0	1	28.5	25	8.2	28	12.2	27	6.9	20	44.9	32	13.3	8
新潟	25.4	13	14.5	16	14.7	47	4.5	47	13.0	19	8.5	3	49.6	17	10.9	33
富山	22.9	31	14.9	15	23.5	35	5.1	46	12.8	20	8.6	2	45.5	30	9.5	46
石川	25.5	12	14.1	19	23.4	36	7.5	33	15.3	4	6.9	20	46.4	27	11.4	26
福井	22.1	35	12.6	33	24.8	33	9.0	20	14.4	8	6.1	39	44.1	35	10.4	37
山梨	18.1	47	14.0	20	39.3	8	10.5	10	13.2	16	6.3	34	38.9	46	11.3	29
長野	22.3	33	14.2	18	17.3	44	5.5	44	10.8	44	6.7	27	36.0	47	8.7	47
岐阜	23.2	29	16.0	1	25.4	31	8.0	31	11.7	34	7.2	13	42.2	39	11.4	26
静岡	24.1	25	12.8	31	32.6	18	7.3	34	12.5	22	7.1	14	40.3	43	10.7	34
愛知	25.2	16	15.8	3	30.2	20	8.2	28	11.9	30	6.2	37	51.4	10	12.6	16
三重	23.9	26	12.2	37	28.2	26	8.6	24	12.4	23	6.3	34	45.3	31	11.2	32
滋賀	23.4	28	11.5	43	20.3	41	6.6	40	13.4	14	8.0	6	53.2	5	15.4	3
京都	25.8	9	12.8	31	30.6	19	9.0	20	13.9	10	6.8	23	53.8	4	13.3	8
大阪	26.1	7	15.8	3	53.2	1	14.4	1	12.4	23	6.7	27	56.3	2	16.3	1
兵庫	26.5	6	13.6	24	43.9	5	12.4	5	11.6	36	7.3	12	52.4	8	14.4	5
奈良	21.4	38	12.1	38	35.9	11	9.2	18	11.8	31	7.6	9	51.0	11	12.9	13
和歌山	22.2	34	12.3	36	42.3	6	8.7	23	13.9	10	7.0	16	55.0	3	10.4	37
鳥取	28.4	3	13.8	22	35.4	14	9.3	17	13.2	16	5.6	45	52.8	6	11.7	25
島根	23.9	26	15.7	7	29.6	22	9.2	18	16.6	2	5.8	41	47.7	20	11.3	29
岡山	18.2	46	13.6	24	36.2	10	11.6	6	11.0	41	6.8	23	44.9	32	12.4	17
広島	21.7	36	13.6	24	46.3	4	12.6	3	11.2	38	6.7	27	47.6	21	12.2	19
山口	20.0	44	13.1	30	39.0	9	9.7	16	11.7	34	5.5	46	49.8	16	12.9	13
徳島	21.0	39	12.5	34	35.7	12	8.4	26	12.3	26	8.3	5	43.5	36	13.0	11
香川	20.4	41	10.8	46	24.8	33	10.0	13	10.1	45	5.8	41	50.2	14	9.9	43
愛媛	20.1	43	10.9	45	34.5	16	10.6	9	11.8	31	5.8	41	47.0	23	9.8	45
高知	20.9	40	12.0	39	34.0	17	8.4	26	13.4	14	6.3	34	41.3	42	10.5	36
福岡	24.4	23	14.0	20	53.2	1	13.9	2	13.8	12	7.0	16	52.6	7	14.7	4
佐賀	27.0	5	15.8	3	49.5	3	12.5	4	13.7	13	6.7	27	46.7	25	13.1	10
長崎	25.8	9	15.2	11	40.4	7	11.5	7	12.1	29	7.7	8	50.9	12	11.4	26
熊本	20.3	42	11.9	40	35.6	13	10.7	8	11.1	39	6.6	32	42.7	38	13.0	11
大分	21.5	37	11.7	42	35.1	15	10.5	10	9.7	46	6.1	39	49.6	17	12.0	22
宮崎	24.7	19	10.8	46	29.3	23	8.8	22	10.9	42	6.8	23	39.1	45	10.7	34
鹿児島	18.7	45	13.3	29	26.2	29	9.8	14	10.9	42	5.8	41	50.8	13	12.7	15
沖縄	25.1	17	11.1	44	16.0	46	5.9	41	9.3	47	3.8	47	58.8	1	15.5	2



表13-3. 都道府県別成人病の年齢調整死亡率(人口10万対)

(平成7年)

都道府県	乳がん		子宮がん		卵巣がん		前立腺		膀胱がん				白血病			
	女		女		女		男		男		女		男		女	
	年齢調整死亡率	順位	年齢調整死亡率	順位	年齢調整死亡率	順位	年齢調整死亡率	順位	年齢調整死亡率	順位	年齢調整死亡率	順位	年齢調整死亡率	順位	年齢調整死亡率	順位
全国	9.9		5.4		4.6		7.7		3.9		1.1		5.4		3.0	
北海道	10.0	13	5.2	23	5.4	6	8.1	15	3.8	24	1.4	3	5.3	21	3.1	20
青森	10.5	10	4.4	36	4.4	23	9.2	6	5.1	2	1.3	6	5.6	17	2.6	33
岩手	9.1	24	4.3	39	5.2	9	10.5	1	4.9	3	1.2	13	4.2	41	3.3	15
宮城	11.2	3	4.7	32	5.9	4	9.4	4	3.4	35	1.1	15	5.0	26	2.7	31
秋田	9.3	22	2.5	47	6.4	1	8.6	10	4.4	7	1.3	6	4.8	32	3.6	7
山形	6.8	47	5.3	21	4.6	16	7.1	30	3.6	30	1.5	1	4.5	37	2.4	36
福島	7.3	44	4.4	36	4.2	28	8.6	10	3.9	19	1.0	22	5.0	26	3.2	17
茨城	9.9	16	6.5	5	4.7	12	9.3	5	4.1	13	1.0	22	5.2	22	3.5	10
栃木	8.7	30	4.8	31	4.0	31	9.0	7	4.0	17	0.9	31	4.5	37	3.0	23
群馬	9.0	26	5.2	23	3.5	37	8.6	10	3.0	42	0.5	46	2.9	47	2.4	36
埼玉	9.6	17	6.0	12	5.3	7	7.7	22	3.6	30	1.0	22	5.5	18	3.2	17
千葉	10.5	10	5.2	23	6.0	2	7.8	20	4.1	13	0.9	31	5.2	22	2.4	36
東京	12.8	1	6.4	7	5.3	7	7.8	20	4.2	11	1.0	22	5.0	26	2.9	27
神奈川	12.2	2	5.1	28	6.0	2	8.1	15	3.9	19	0.9	31	5.1	25	2.5	34
新潟	8.0	37	3.0	45	4.7	12	7.5	24	3.4	35	1.1	15	5.8	14	2.8	29
富山	8.4	32	2.8	46	3.2	43	5.3	47	3.4	35	1.1	15	6.4	9	2.0	45
石川	10.4	12	3.4	44	4.5	18	6.3	43	3.6	30	1.0	22	5.5	18	3.3	15
福井	7.9	39	4.1	41	2.4	46	6.5	39	3.5	34	1.0	22	5.0	26	2.0	45
山梨	11.2	3	5.6	15	2.1	47	7.1	30	2.3	47	1.1	15	4.1	43	3.2	17
長野	8.9	28	4.5	35	4.4	23	8.5	14	3.2	39	0.8	38	4.2	41	2.7	31
岐阜	9.3	22	6.9	3	4.3	25	6.7	36	4.4	7	1.3	6	3.5	46	2.5	34
静岡	9.1	24	4.3	39	4.7	12	7.7	22	3.1	40	0.8	38	5.2	22	3.0	23
愛知	10.7	8	5.3	21	4.5	18	7.2	28	4.0	17	1.0	22	4.3	40	2.3	39
三重	10.0	13	5.7	14	3.5	37	6.7	36	4.3	10	1.0	22	4.9	30	2.2	41
滋賀	10.7	8	4.4	36	4.9	11	7.9	19	4.6	5	1.3	6	4.4	39	2.2	41
京都	9.0	26	3.8	43	4.5	18	7.0	33	5.6	1	1.3	6	4.8	32	3.7	6
大阪	11.1	6	6.6	4	4.5	18	7.3	27	4.1	13	1.3	6	4.7	35	3.1	20
兵庫	9.6	17	6.5	5	4.5	18	7.2	28	4.1	13	1.1	15	5.7	15	2.8	29
奈良	8.1	36	5.5	18	5.8	5	7.4	26	4.5	6	0.8	38	3.9	44	2.1	44
和歌山	7.6	42	4.6	34	4.3	25	6.5	39	3.8	24	0.9	31	4.9	30	3.4	12
鳥取	11.2	3	5.8	13	5.2	9	6.7	36	4.4	7	0.9	31	6.1	12	1.4	47
島根	11.0	7	4.7	32	4.2	28	10.2	2	3.9	19	1.4	3	4.8	32	2.2	41
岡山	8.2	34	4.0	42	3.6	34	5.9	46	3.4	35	0.9	31	4.7	35	2.3	39
広島	9.5	19	5.6	15	4.6	16	8.1	15	3.8	24	1.4	3	6.2	11	2.9	27
山口	9.4	21	4.9	30	4.0	31	7.0	33	3.9	19	1.1	15	6.3	10	3.6	7
徳島	8.2	34	6.1	11	4.0	31	6.1	44	3.8	24	0.8	38	5.9	13	3.0	23
香川	9.5	19	5.2	23	3.0	44	6.4	42	3.1	40	0.8	38	3.9	44	3.1	20
愛媛	7.7	41	5.4	19	3.4	39	6.5	39	4.2	11	1.0	22	5.5	18	3.4	12
高知	7.5	43	6.4	7	3.3	41	7.0	33	2.4	45	0.4	47	5.7	15	3.0	23
福岡	10.0	13	6.2	9	4.3	25	7.5	24	3.7	29	1.2	13	6.9	7	3.5	10
佐賀	7.1	45	7.9	1	3.3	41	8.6	10	3.8	24	1.1	15	8.4	4	4.4	5
長崎	8.8	29	5.6	15	3.4	39	8.7	8	4.7	4	1.3	6	9.4	2	6.4	1
熊本	8.4	32	5.2	23	2.5	45	8.7	8	2.6	43	0.9	31	6.8	8	3.4	12
大分	8.0	37	6.2	9	4.7	12	6.0	45	3.6	30	0.8	38	7.7	6	3.6	7
宮崎	8.5	31	5.4	19	3.6	34	8.1	15	2.4	45	0.8	38	9.0	3	6.0	3
鹿児島	7.1	45	5.1	28	3.6	34	9.7	3	3.9	19	1.5	1	12.6	1	4.9	4
沖縄	7.9	39	7.7	2	4.2	28	7.1	30	2.5	44	0.8	38	8.3	5	6.4	1

表13-4. 都道府県別成人病の年齢調整死亡率(人口10万対)

(平成7年)

都道府県	心疾患				虚血性心疾患				脳卒中				高血圧性疾患			
	男		女		男		女		男		女		男		女	
	年齢調整死亡率	順位	年齢調整死亡率	順位	年齢調整死亡率	順位	年齢調整死亡率	順位	年齢調整死亡率	順位	年齢調整死亡率	順位	年齢調整死亡率	順位	年齢調整死亡率	順位
全国	99.7		58.4		57.1		29.9		99.3		64.0		4.3		3.9	
北海道	104.7	10	61.6	12	53.2	20	29.7	16	88.4	41	58.4	37	2.3	46	2.9	38
青森	123.0	1	63.7	7	66.2	4	28.3	24	122.1	2	72.5	7	3.4	34	3.4	26
岩手	101.7	17	54.2	33	58.5	13	25.5	35	118.6	5	70.2	12	3.5	32	3.3	29
宮城	91.7	35	57.4	22	53.7	19	29.9	15	121.1	3	80.2	1	3.5	32	3.5	23
秋田	81.0	46	51.2	40	43.2	46	25.6	34	119.5	4	74.3	4	4.2	16	2.9	38
山形	100.6	19	51.9	39	51.0	29	24.4	39	109.1	11	70.8	10	4.4	14	3.8	18
福島	103.2	15	55.6	28	52.1	24	26.7	29	115.1	7	73.0	5	3.6	29	3.1	34
茨城	104.5	11	63.0	10	60.8	10	32.4	10	111.1	8	75.7	3	5.6	6	4.9	6
栃木	105.2	8	60.0	17	66.3	3	33.0	7	122.6	1	78.2	2	3.8	25	4.2	12
群馬	101.4	18	58.1	20	56.3	15	29.4	18	103.4	16	67.0	17	3.4	34	4.1	13
埼玉	105.6	7	66.0	2	64.4	5	35.8	3	104.1	15	69.6	13	3.9	23	3.5	23
千葉	104.8	9	63.2	9	57.1	14	30.3	13	102.3	20	67.7	16	7.0	3	5.8	1
東京	104.5	11	60.8	15	71.8	1	36.6	2	96.5	27	65.1	21	3.6	29	3.6	21
神奈川	96.9	25	57.0	23	63.0	8	32.6	9	94.8	30	64.6	22	3.4	34	3.1	34
新潟	84.7	45	49.9	42	45.0	44	24.6	38	110.9	9	71.8	9	5.9	4	4.1	13
富山	90.7	37	48.1	44	47.2	41	23.2	42	100.4	22	63.2	24	3.8	25	3.1	34
石川	94.8	30	52.9	36	51.8	25	32.1	12	89.8	38	61.4	28	4.8	11	3.8	18
福井	86.0	44	56.1	27	53.2	20	28.5	23	88.4	41	60.8	30	4.0	19	2.9	38
山梨	98.7	23	53.3	35	44.4	45	22.1	46	96.2	28	55.7	43	3.3	39	2.0	46
長野	90.1	39	48.3	43	47.5	38	24.0	40	110.9	9	69.5	14	2.6	44	3.7	20
岐阜	103.5	14	59.5	18	49.6	34	24.7	37	103.1	17	72.1	8	4.0	19	3.4	26
静岡	99.8	21	56.8	25	50.7	30	25.9	32	100.4	22	65.3	20	4.6	13	4.4	9
愛知	106.5	6	64.7	4	59.0	12	30.0	14	99.4	24	66.6	18	3.4	34	3.9	15
三重	102.0	16	60.6	16	59.3	11	32.9	8	102.8	18	69.5	14	5.3	7	4.3	11
滋賀	96.8	26	62.6	11	49.8	33	29.3	19	91.7	36	63.9	23	4.2	16	4.8	7
京都	89.9	40	55.5	29	51.3	27	29.2	20	88.9	40	59.7	32	4.0	19	3.3	29
大阪	109.0	5	66.0	2	69.8	2	38.1	1	87.3	44	57.0	39	7.9	1	5.8	1
兵庫	109.8	4	64.6	5	63.9	6	32.2	11	98.9	25	59.7	32	5.1	9	4.4	9
奈良	92.7	32	64.0	6	50.4	31	27.1	26	87.2	45	62.5	25	3.8	25	3.6	21
和歌山	111.6	2	67.9	1	61.7	9	33.6	6	100.8	21	62.5	25	3.2	41	3.9	15
鳥取	92.3	33	50.4	41	46.7	42	22.3	45	116.8	6	72.7	6	2.4	45	2.2	45
島根	90.2	38	47.9	46	41.5	47	21.5	47	92.1	34	56.5	40	3.4	34	2.8	42
岡山	88.2	42	52.7	37	48.5	37	23.9	41	89.3	39	59.5	34	2.1	47	2.9	38
広島	93.0	31	55.0	31	49.5	35	27.1	26	91.2	37	57.4	38	4.2	16	3.3	29
山口	95.5	28	56.9	24	52.5	22	28.8	21	95.9	29	60.8	30	3.6	29	3.3	29
徳島	110.6	3	63.3	8	63.5	7	34.6	5	102.5	19	55.0	44	4.4	14	3.5	23
香川	100.6	19	56.4	26	55.1	18	28.7	22	87.6	43	52.9	45	2.9	43	2.8	42
愛媛	99.3	22	61.2	13	49.3	36	27.0	28	94.4	31	59.0	35	3.3	39	3.0	37
高知	103.6	13	58.3	19	55.8	16	26.2	31	104.2	14	66.5	19	4.0	19	2.0	46
福岡	86.9	43	52.3	38	51.7	26	27.8	25	92.0	35	56.1	41	5.7	5	4.7	8
佐賀	91.1	36	53.8	34	47.3	39	26.5	30	93.1	32	61.1	29	7.8	2	5.5	4
長崎	95.8	27	57.5	21	52.4	23	29.7	16	92.2	33	56.1	41	4.9	10	5.7	3
熊本	89.5	41	48.0	45	45.5	43	22.5	44	86.7	46	49.4	46	4.7	12	3.3	29
大分	98.3	24	61.0	14	55.5	17	34.7	4	98.0	26	58.8	36	5.3	7	5.4	5
宮崎	92.1	34	55.5	29	51.1	28	25.8	33	106.2	13	61.6	27	3.9	23	3.9	15
鹿児島	95.1	29	54.6	32	47.3	39	25.3	36	107.0	12	70.5	11	3.8	25	3.4	26
沖縄	74.5	47	41.7	47	50.2	32	22.9	43	70.1	47	39.4	47	3.1	42	2.7	44

# 10. 沖縄県年次別疾病別死亡数

表14-1. 沖縄県年次別、疾病別、死亡数(昭和54年~平成9年)

(男)

ICD10	疾病名	年	昭和																	平成								
			54	55	56	57	58	59	60	61	62	63	元	2	3	4	5	6	7	8	9							
	全死因		2611	2758	2771	2745	2833	2751	2792	2943	2879	2992	3163	3408	3260	3499	3678	3530	3937	3763	3932							
01200	結核		22	28	27	23	18	17	20	18	21	9	18	24	17	9	17	13	26	12	28							
02100	悪性新生物		584	657	694	663	694	668	711	754	811	906	855	923	917	1035	1039	1068	1134	1240	1182							
02101	口腔・咽頭		25	23	20	26	19	16	14	24	31	34	28	32	31	36	39	47	40	30	50							
02102	食道		70	75	63	66	49	69	67	60	55	64	60	68	59	71	75	55	66	59	68							
02103	胃		116	118	124	109	126	126	111	114	124	138	128	127	123	133	135	143	141	153	145							
	大腸		38	44	54	42	64	56	58	67	68	71	85	96	102	117	106	116	143	157	141							
02104	(結腸)		21	28	34	28	38	34	29	43	36	41	60	59	64	77	75	75	84	98	87							
02105	(直腸・肛門)		17	16	20	14	26	22	29	24	32	30	25	27	38	40	31	41	59	59	54							
02106	肝及び胆付胆管		47	59	54	49	54	49	51	54	48	51	51	71	59	81	75	73	89	95	82							
02107	胆のう及びその他の胆道		12	17	32	14	16	18	25	23	32	26	36	24	41	46	41	39	38	45	31							
02108	脾		26	26	24	28	22	31	31	33	43	31	39	33	33	32	41	42	53	38	56							
02109	喉頭		10	17	9	11	6	6	6	8	8	9	4	8	5	9	8	8	4	9	11							
02110	気管支・肺		125	131	175	168	182	164	202	178	211	203	226	263	267	297	296	318	321	360	341							
02111	皮膚		3	4	2	9	3	3	1	2	4	2	3	4	4	3	0	1	4	6	3							
02112	乳房		-	-	-	-	1	-	-	-	-	-	1	1	-	-	3	-	1	1	0							
02113	子宮		-	-	-	-	-	-	-	-	-	-	-	-	-	-	-	-	-	-	-							
02114	卵巣		-	-	-	-	-	-	-	-	-	-	-	-	-	-	-	-	-	-	-							
02115	前立腺		10	11	10	12	15	10	13	26	11	13	26	14	22	21	30	24	40	50	40							
02116	膀胱		5	9	9	12	4	10	7	14	6	7	11	15	10	16	10	21	14	14	15							
02117	中脳神経系		-	3	4	2	5	2	6	1	11	3	6	10	3	7	7	8	10	4	5							
02118	悪性リンパ腫		11	31	48	43	49	37	39	43	38	38	41	51	32	39	36	46	39	38	35							
02119	白血病		40	30	46	26	21	32	21	45	55	51	48	53	51	58	52	60	47	80	66							
04100	糖尿病		23	18	11	14	26	19	20	19	32	26	21	28	35	25	38	25	65	55	46							
09100	高血圧性疾患		31	33	29	34	17	20	23	26	22	18	15	15	23	20	16	19	18	8	13							
09200	心疾患		358	359	359	374	383	364	435	434	430	490	529	547	540	520	610	495	436	442	511							
	(急性心筋梗塞)		94	100	104	134	115	112	138	136	110	112	110	158	126	112	146	137	234	203	254							
09203	(その他虚血性心疾患)		28	35	37	28	38	25	42	31	29	33	45	45	48	46	38	56	63	63	63							
09207	(心不全)		194	180	158	153	158	176	192	199	229	283	296	283	282	292	330	229	39	71	86							
09300	脳血管疾患		372	420	358	366	342	360	296	286	287	282	305	296	276	282	278	279	408	372	407							
09301	(くも膜下出血)		19	17	14	23	28	21	21	22	24	17	20	27	20	23	*	*	38	42	31							
09302	(脳内出血)		170	195	160	172	145	123	121	130	114	115	125	114	113	137	*	*	164	124	155							
09303	(脳梗塞)		79	92	86	99	86	94	92	75	91	99	111	97	103	116	98	105	185	177	208							
09304	(その他の脳血管疾患)		104	116	98	72	83	67	62	59	58	51	49	48	40	52	*	*	21	29	13							
10200	肺炎		125	135	160	146	194	171	189	228	190	235	309	352	292	352	396	394	378	334	336							
10500	喘息		48	44	48	34	46	37	40	45	31	33	39	33	31	30	32	32	41	42	37							
11100	胃及び十二指腸潰瘍		22	26	21	17	21	21	24	22	14	18	18	17	9	12	23	13	25	21	24							
11300	肝疾患		54	51	73	75	69	62	62	74	57	51	55	69	80	72	76	78	100	101	108							
14200	腎不全		26	23	30	33	37	45	41	39	46	46	63	62	53	65	*	*	43	59	54							
18100	老衰		140	153	145	132	125	110	97	92	64	86	64	67	64	55	67	41	42	38								
20000	傷害及び死亡の外因		378	352	341	373	404	414	336	400	424	367	353	397	372	421	418	419	474	379	456							
20100	(不慮の事故)		208	195	188	216	187	215	185	190	185	185	176	202	181	205	222	190	229	182	233							
20200	(自殺)		134	125	117	127	185	170	141	178	202	153	152	157	172	181	162	189	208	166	190							

資料：沖縄県における成人病死亡の疫学調査、衛生統計年報(人口動態編)

( )：再掲

-：死亡無し \*：資料無し

表14-2. 沖縄県年次別、疾病別、死亡数(昭和54年~平成9年)

(女)

ICD10	疾病名	年	昭和																	平成								
			54	55	56	57	58	59	60	61	62	63	元	2	3	4	5	6	7	8	9							
	全死因		2455	2590	2559	2502	2708	2599	2491	2692	2701	2780	2655	3061	3003	3166	3345	3300	3346	3275	3449							
01200	結核		9	11	9	11	10	7	8	7	8	9	15	8	10	3	11	8	5	5	8							
02100	悪性新生物		424	478	486	508	479	502	512	570	572	550	568	628	640	710	703	719	809	786	846							
02101	口腔・咽頭		12	9	6	6	7	6	10	3	5	5	8	7	10	8	8	10	11	8	9							
02102	食道		15	6	8	13	7	7	7	4	6	5	10	6	6	1	9	6	6	7	7							
02103	胃		51	72	81	82	75	73	69	72	66	63	66	65	58	68	71	60	70	76	81							
	大腸		39	42	34	61	41	59	44	64	62	68	63	85	99	84	76	114	102	100	105							
02104	(結腸)		22	26	20	31	26	40	34	51	37	46	38	62	63	58	60	83	76	75	80							
02105	(直腸・肛門)		17	16	14	20	15	19	10	13	15	22	25	23	36	26	16	31	26	25	25							
02106	肝及び胆付胆管		27	30	30	37	33	41	32	43	50	51	49	47	59	64	56	72	77	57	49							
02107	胆のう及びその他の胆道		34	21	34	31	33	30	24	38	34	36	39	33	41	44	45	44	49	65	65							
02108	脾		17	21	19	19	20	27	23	30	31	37	30	32	26	41	44	43	35	34	42							
02109	喉頭		2	-	-	-	1	-	1	-	-	-	1	1	-	2	1	1	1	2	2							
02110	気管支・肺		41	44	59	57	73	60	91	87	83	106	85	112	98	114	118	121	133	147	151							
02111	皮膚		3	4	3	3	4	1	3	6	5	-	2	3	2	-	4	1	5	5	3							
02112	乳房		20	21	21	28	20	17	23	23	36	19	36	29	42	49	41	34	53	55	59							
02113	子宮		57	65	63	49	45	50	50	48	50	37	34	38	45	51	38	45	60	47	55							
02114	卵巣		11	13	17	22	15	22	17	20	12	15	13	28	20	28	30	15	28	22	25							
02115	前立腺		-	-	-	-	-	-	-	-	-	-	-	-	-	-	-	-	-	-	-							
02116	膀胱		1	11	6	4	6	6	6	9	8	2	6	7	9	6	15	10	9	9	11							
02117	中脳神経系		5	-	4	2	3	4	3	2	2	6	3	7	5	5	3	1	13	5	6							
02118	悪性リンパ腫		35	34	29	32	31	30	28	21	32	20	31	23	26	32	40	37	22	28	34							
02119	白血病		15	27	30	28	32	26	31	35	36	36	45	39	32	39	45	40	50	44	57							
04100	糖尿病		35	20	27	36	34	28	46	32	37	28	36	32	48	56	37	58	64	52								
09100	高血圧性疾患		54	50	56	41	46	48	45	42	35	27	29	45	36	32	24	23	33	32	19							
09200	心疾患		376	418	391	448	446	426	437	483	523	632	550	628	564	635	711	624	468	480	534							
	(急性心筋梗塞)		88	105	78	100	105	72</																				

---

## 沖縄県がん登録事業報告書

発行年月 平成12年3月

発行 沖縄県福祉保健部健康増進課  
〒900-0021 沖縄県那覇市泉崎1丁目2番2号  
電話 (098) 866-2209

編集 沖縄県衛生環境研究所  
〒901-1202 沖縄県大里村字大里2085番地  
電話 (098) 945-0781

印刷 有限会社南風原印刷  
〒902-0073 沖縄県那覇市上間571-1番地  
電話 (098) 834-1616

---