

沖縄県旅券発給の概要

(令和5年1月～12月)

沖縄県文化観光スポーツ部交流推進課
旅券センター

目 次

概 要

- 1 旅券の概要 1
- 2 令和5年の旅券発給の概況 1

統 計

- 【表1】年別・月別申請件数の推移 4
- 【表2】書面・オンライン申請件数内訳 5
- 【表3】年別・月別・窓口別申請件数の推移 5
- 【表4】月別・窓口別申請件数 6
- 【表5】申請種別・窓口別件数 7
- 【表6】申請種別・年別件数の推移 7
- 【表7】市町村別申請件数 8
- 【表8】年別・月別発行件数の推移 9
- 【表9】月別・種別発行件数 10
- 【表10】年代別・性別発行件数 11
- 【表11】月別・年代別・性別発行件数（総計） 12
- 【表12】月別・年代別・性別発行件数（10年旅券） 13
- 【表13】月別・年代別・性別発行件数（5年旅券） 13
- 【表14】都道府県別発行件数 14
- 【表15】年別・月別交付件数の推移 15
- 【表16】有効旅券数 15

参考資料

- 1 旅券関係年表 16
- 2 沖縄の本土復帰以前の渡航管理関係の動き 20
- 3 沖縄県旅券（パスポート）窓口の案内 21

1 旅券の概要

(1) 旅券の意義

旅券（パスポート）は、日本国政府が外国政府に対して、その所持人が日本国民であることを証明する「世界で通用する身分証明書」で、併せてその人が安全に旅行及び滞在ができるよう保護と扶助を要請する公文書です。

諸外国の政府は、旅券によりその所持人の国籍をはじめ身元を確認し、自国内への入国、滞在等を認め、また、必要な場合には保護や扶助を与えることになっており、旅券は海外を旅行し、また滞在する方にとって欠くことのできない重要な公文書です。

旅券を持っていなければ、どこの国にも入国できないばかりでなく、日本から出国することもできません。

このような旅券の重要性を深く認識し、県民の皆様が十分に注意して旅券を管理することが強く望まれています。

外務省領事局旅券課の旅券統計によると、令和5年の旅券発行数（公用旅券及び在外公館発行を含む）は、前年比158.3%増の3,529,226冊でした。一般旅券に着目すると、日本国内における発行数は、前年比179.1%増の3,401,533冊でした。

沖縄県では、平成22年4月1日より離島市町村を中心に16市町村、平成23年度は8市町村、平成24年度は4市町村、平成25年度は4市町村、平成26年度は1町、平成27年度は2市町、平成29年度は3市町村、平成31年・令和元年度に1市が新たに旅券事務の権限移譲を開始しており、旅券の申請（交付）窓口が増えたことで、住民生活における利便性の向上が図られています。

(2) 旅券の種類

旅券には、一般旅券と公用旅券の2種類があります。

公用旅券は、国の用務のため外国に渡航する者及びその同伴者に対して発給され、外務省が直接取り扱っています。

一般旅券には5年旅券と10年旅券があり、公用旅券以外の申請者に対して発給され、都道府県において取り扱っています。

(3) 旅券の効力

一般旅券は、特別の記載がない限り、全ての国にその有効期間中であれば何回でも往復渡航ができるようになっており、旅券発行の日から5年間又は10年間有効です。

2 令和5年の旅券発給の概況

(1) 申請件数

本県における令和5年の一般旅券の申請件数は41,098件で、前年の13,569件と比較して27,529件の増、対前年比302.9%となっています。

令和5年1ヶ月別申請件数の最高は8月の4,624件、最低は1月の2,138件となっており、1ヶ月あたりの平均申請件数は3,425件です。

申請種別で見ると、新規発給分として10年旅券が23,843件、5年旅券は16,168件でそのうち12歳未満の子供の申請が4,173件となっています。

その他の紛失届や渡航先追加、記載事項変更、査証欄の増補等に係る申請件数の合計は、1,087件です。

また、沖縄県旅券センターにおいては令和5年3月27日より、新規申請を含むすべての旅券申請についてオンライン申請を導入し、各市町村においても令和5年7月以降、切替申請のみ順次導入しており、令和5年の利用率は約4.8%となっています。

(表1、図1-1、図1-2、表2、表3、表4、表5、表6、表7)

(2) 発行件数

本県における令和5年の一般旅券の発行件数は40,292件で、前年の13,202件と比較して27,090件の増、前年比305.2%となっています。

種別発行件数としては、10年旅券が平成7年11月に導入されて以来、10年旅券の発行件数が5年旅券と比較して多い状況が続いています。令和5年は10年旅券が24,254件(60.20%)、5年旅券が16,032件(39.79%)、限定旅券が6件(0.01%)となっています。

旅券の発行数を申請者の年代別に見ると、旅券発行数全体に占める割合は20代が20.1%と最も多く、以下、12歳以上20歳未満(14.2%)、40代(13.9%)、30代(13.2%)、50代(12.0%)、12歳未満(10.3%)と続いています。

また、性別発行件数では、男性16,602件(41.2%)、女性23,690件(58.8%)で、女性の発行件数が男性の発行件数を上回っています。特に20代女性の発行件数は5,212件と突出しています。

さらに、旅券発行件数を都道府県別に見ると、上位は東京、神奈川、大阪、愛知、埼玉の順で都市部が占めています。沖縄県は15位となっており、人口千人あたりの発行件数は、27.1件で11位です。対前年比は、全国で279.11%、沖縄では305.20%となっています。

(表8、図8-1、図8-2、表9、図9、表10、図10、表11、図11、表12、表13、表14)

(3) 交付件数

本県における令和5年の一般旅券の交付件数は39,295件で、前年の12,534件と比較して26,761件の増、対前年比313.5%となっています。

1ヶ月あたりの平均交付件数は3,275件で、最高月は8月の4,584件、最低月は1月の1,796件となっています。(表15)

(4) 有効旅券数

外務省による旅券統計(令和6年2月)において、令和5年末現在、沖縄県における有効旅券数は222,510冊で、沖縄県在住者の有効旅券の所持率は15.0%となっています。(表16)

統計

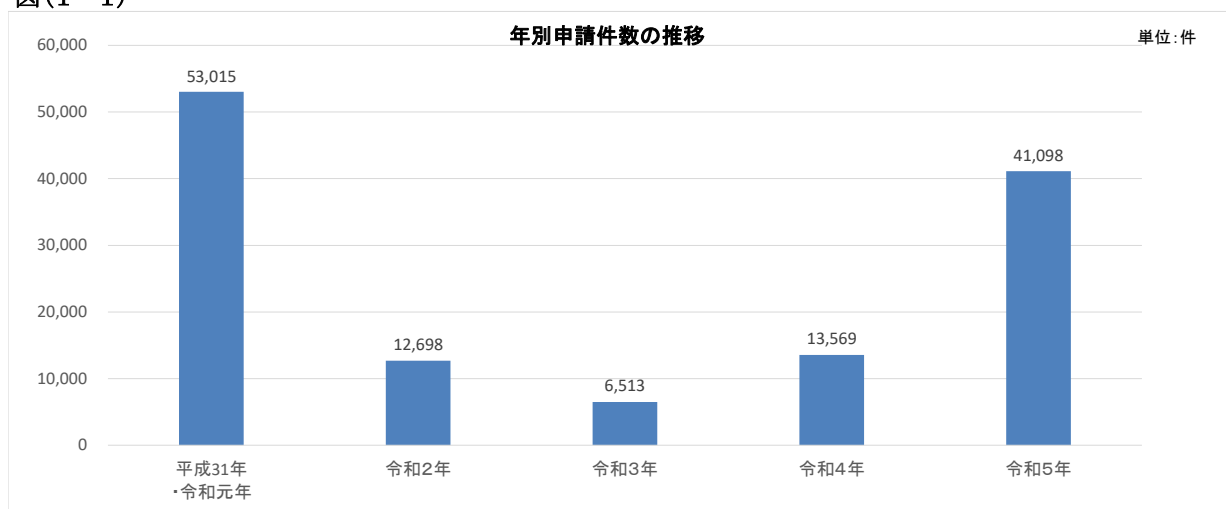
※利用上の注意

- ① 本統計は、暦年（1月1日から12月31日）の数量データです。
- ② 「申請件数」とは、一般旅券の新規発給、切替発給、限定発給、渡航先追加、記載事項変更、査証欄増補及び紛失の申請のあった件数で、後日申請を取り下げたものも含まれます。
- ③ 「発行件数」とは、一般旅券新規発給、切替発給の申請に基づき旅券を発行した件数です。発効日から6ヶ月を経過し未交付となった旅券も含まれます。
- ④ 「交付件数」とは、一般旅券の新規発給、切替発給、限定発給、渡航先追加、記載事項変更、査証欄増補の申請に基づき、旅券の作成等を行い申請者に交付した件数です。
- ⑤ 申請・発行・交付の件数は一致しません。これは申請日と発行日のずれ、申請の取り下げや受け取り期限内（発行日から6ヶ月以内）の未受領等によるものです。
- ⑥ 令和5年12月末現在、旅券事務の市町村への権限移譲の状況は、次のとおりです。（沖縄県内41市町村）
 - (H22. 4. 1移譲開始 16市町村) 計16市町村
宮古島市、恩納村、宜野座村、伊江村、渡嘉敷村、座間味村、粟国村、渡名喜村、南大東村、北大東村、伊平屋村、伊是名村、久米島町、多良間村、竹富町、与那国町
 - (H23. 4. 1移譲開始 8市町村) 計24市町村
石垣市、うるま市、国頭村、大宜味村、東村、本部町、金武町、北谷町
 - (H24. 4. 1移譲開始 4市町村) 計28市町村
沖縄市、今帰仁村、読谷村、嘉手納町
 - (H25. 4. 1移譲開始 4市町村) 計32市町村
宜野湾市、名護市、北中城村、南風原町
 - (H26. 4. 1移譲開始 1町) 計33市町村
与那原町
 - (H27. 4. 1移譲開始 2市町) 計35市町村
南城市、西原町
 - (H29. 4. 1移譲開始 3市町村) 計38市町村
浦添市、中城村、八重瀬町
 - (R1. 10. 1移譲開始 1市) 計39市町村
豊見城市
- ⑦ 令和5年3月改正旅券法施行により、旅券の発給申請に関し、オンラインでの手続きが可能となったため、申請数内訳を追加しました。

表1. 年別・月別申請件数の推移

	平成31年 ・令和元年	令和2年	令和3年	令和4年	令和5年	比率(%)	前年比増減	前年比 (%)
1月	4,714	4,386	377	587	2,138	5.2	1,551	364.2
2月	4,487	2,245	472	585	2,213	5.4	1,628	378.3
3月	4,695	1,459	763	996	2,922	7.1	1,926	293.4
4月	3,976	419	571	931	2,799	6.8	1,868	300.6
5月	4,190	510	472	987	3,387	8.3	2,400	343.2
6月	4,195	723	512	1,113	3,509	8.5	2,396	315.3
7月	4,911	589	551	1,043	4,369	10.6	3,326	418.9
8月	5,078	508	610	1,211	4,624	11.3	3,413	381.8
9月	4,149	498	527	1,242	4,070	9.9	2,828	327.7
10月	4,357	515	612	1,442	4,120	10.0	2,678	285.7
11月	4,348	454	617	1,740	3,651	8.9	1,911	209.8
12月	3,915	392	429	1,692	3,296	8.0	1,604	194.8
合計	53,015	12,698	6,513	13,569	41,098	100.0	27,529	302.9
前年比(%)	105.3	24.0	51.3	208.3	302.9			

図(1-1)



図(1-2)

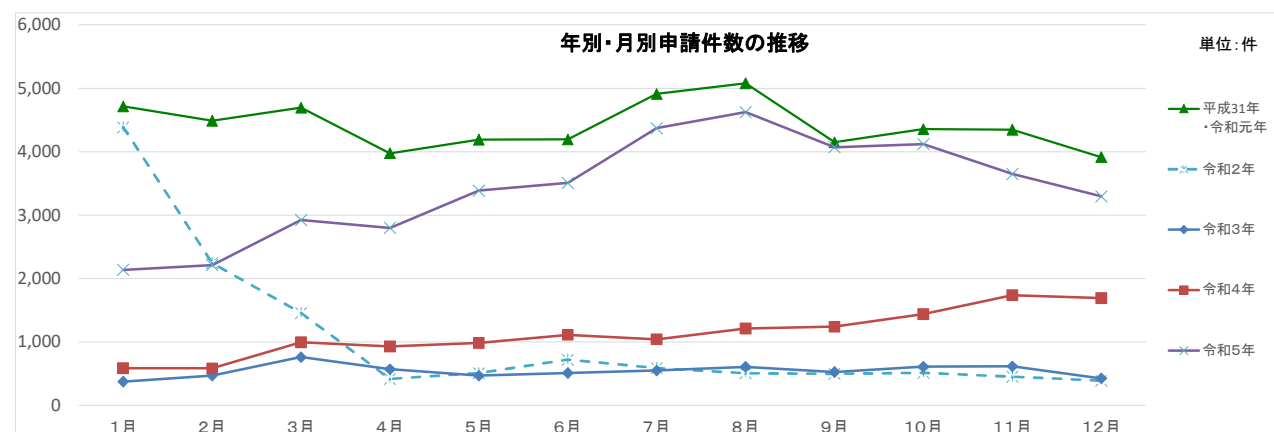


表2. 書面・オンライン申請件数内訳

年	区分	書面による申請		オンライン申請		合計	
		件数	比率(%)	件数	比率(%)	件数	比率(%)
令和5年		39,138	95.23	1,960	4.77	41,098	100

□令和5年3月27日からオンラインによる申請開始。
 □令和5年12月31日現在、市町村のオンラインによる申請は切替新規のみ。

表3. 年別・月別・窓口別申請件数の推移

月	窓口	平成31年 ・令和元年	令和2年	令和3年	令和4年	令和5年	増減	前年比(%)
1	旅券センター	1,816	1,590	111	210	837	627	398.6
	市町村	2,898	2,796	266	377	1,301	924	345.1
2	旅券センター	1,835	890	157	203	845	642	416.3
	市町村	2,652	1,355	315	382	1,368	986	358.1
3	旅券センター	1,948	508	294	328	1,109	781	338.1
	市町村	2,747	951	469	668	1,813	1,145	271.4
4	旅券センター	1,667	141	218	311	1,066	755	342.8
	市町村	2,309	278	353	620	1,733	1,113	279.5
5	旅券センター	1,662	158	180	377	1,268	891	336.3
	市町村	2,528	352	292	610	2,119	1,509	347.4
6	旅券センター	1,531	243	168	422	1,381	959	327.3
	市町村	2,664	480	344	691	2,128	1,437	308.0
7	旅券センター	1,846	209	178	366	1,699	1,333	464.2
	市町村	3,065	380	373	677	2,670	1,993	394.4
8	旅券センター	2,127	195	193	456	1,704	1,248	373.7
	市町村	2,951	313	417	755	2,920	2,165	386.8
9	旅券センター	1,646	141	161	480	1,442	962	300.4
	市町村	2,503	357	366	762	2,628	1,866	344.9
10	旅券センター	1,650	154	196	589	1,512	923	256.7
	市町村	2,707	361	416	853	2,608	1,755	305.7
11	旅券センター	1,615	129	210	686	1,378	692	200.9
	市町村	2,733	325	407	1,054	2,273	1,219	215.7
12	旅券センター	1,586	127	145	654	1,231	577	188.2
	市町村	2,329	265	284	1,038	2,065	1,027	198.9
計	旅券センター	20,929	4,485	2,211	5,082	15,472	10,390	304.4
	市町村	32,086	8,213	4,302	8,487	25,626	17,139	301.9
合計		53,015	12,698	6,513	13,569	41,098	27,529	302.9

□令和5年12月31日現在、市町村窓口は那覇市、糸満市を除く合計39市町村。

表4. 月別・窓口別申請件数(令和5年)

窓口	月												合計	構成比	順位	
	1月	2月	3月	4月	5月	6月	7月	8月	9月	10月	11月	12月				
県	旅券センター	837	845	1,109	1,066	1,268	1,381	1,699	1,704	1,442	1,512	1,378	1,231	15,472	37.6	—
市 町 村	宜野湾市	116	110	201	155	191	232	268	284	302	255	234	185	2,533	6.2	3
	石垣市	130	86	111	103	119	106	110	160	150	140	109	112	1,436	3.5	7
	浦添市	123	117	184	184	216	180	250	288	281	338	193	197	2,551	6.2	2
	名護市	81	90	73	105	115	143	156	177	141	162	121	107	1,471	3.6	6
	沖縄市	177	217	266	245	309	266	343	380	327	317	329	263	3,439	8.4	1
	豊見城市	61	85	81	98	91	160	163	181	176	155	128	143	1,522	3.7	5
	うるま市	126	128	178	182	181	175	270	248	239	248	221	174	2,370	5.8	4
	宮古島市	78	66	85	93	101	112	120	103	125	114	121	101	1,219	3.0	8
	南城市	30	30	58	64	74	54	103	152	79	76	95	83	898	2.2	11
	国頭村	6	4	9	5	8	9	9	8	2	5	9	9	83	0.2	27
	大宜味村	4	1	4	2	4	4	4	1	4	5	2	4	39	0.1	30
	東村	2	4	5	5	6	6	11	8	3	4	3	4	61	0.1	28
	今帰仁村	9	18	15	16	14	15	11	29	14	24	22	17	204	0.5	22
	本部町	13	9	17	19	33	29	17	25	44	35	28	23	292	0.7	19
	恩納村	11	15	19	24	16	22	24	30	37	27	23	27	275	0.7	20
	宜野座村	9	8	5	13	15	9	11	23	14	11	14	9	141	0.3	24
	金武町	18	10	13	20	24	19	17	19	21	16	11	21	209	0.5	21
	伊江村	2	4	2	4	1	2	11	0	3	1	11	5	46	0.1	29
	読谷村	56	93	100	81	92	85	126	125	94	127	109	103	1,191	2.9	9
	嘉手納町	18	16	32	31	37	18	41	31	37	36	37	26	360	0.9	18
	北谷町	48	54	98	69	111	94	92	79	113	106	97	85	1,046	2.5	10
	北中城村	34	24	33	33	51	38	70	59	52	48	44	43	529	1.3	16
	中城村	26	28	39	28	52	48	65	61	81	47	49	48	572	1.4	15
	西原町	43	46	53	37	61	66	107	116	57	100	82	60	828	2.0	12
	与那原町	10	14	22	25	39	29	55	38	33	37	25	53	380	0.9	17
	南風原町	30	22	49	42	58	62	63	126	95	79	61	76	763	1.9	13
	渡嘉敷村	1	0	0	1	0	1	0	0	3	0	5	1	12	0.0	36
	座間味村	1	1	0	0	0	3	2	6	6	6	1	6	32	0.1	31
	粟国村	1	0	0	0	0	7	2	0	1	0	0	0	11	0.0	37
	渡名喜村	0	0	0	0	0	0	0	0	0	0	0	0	0	0.0	39
	南大東村	0	1	5	1	1	6	0	5	2	3	3	4	31	0.1	32
	北大東村	0	0	0	2	0	0	2	0	1	0	0	0	5	0.0	38
伊平屋村	0	0	1	0	3	5	1	2	1	1	0	2	16	0.0	33	
伊是名村	3	0	1	0	5	0	2	0	0	0	2	0	13	0.0	35	
久米島町	6	7	2	2	11	19	10	6	13	6	9	5	96	0.2	26	
八重瀬町	18	47	38	35	60	68	83	101	66	55	40	52	663	1.6	14	
多良間村	0	0	0	0	0	10	1	2	0	0	0	2	15	0.0	34	
竹富町	4	7	11	9	16	12	15	23	4	24	34	13	172	0.4	23	
与那国町	6	6	3	0	4	14	35	24	7	0	1	2	102	0.2	25	
小計	1,301	1,368	1,813	1,733	2,119	2,128	2,670	2,920	2,628	2,608	2,273	2,065	25,626	62.4	—	
合計	2,138	2,213	2,922	2,799	3,387	3,509	4,369	4,624	4,070	4,120	3,651	3,296	41,098	100.0	—	

表5. 申請種別・窓口別件数(令和5年)

窓口	区分	数 次 往 復						限定及び一 往復 新規 発給	小計	渡航先 追 加	記載事項 変更旅券	査証欄 増 補	合 計	構成比
		新 規 発 給			紛 失 届									
		10年	5年	計	10年	5年	計							
県	旅券センター	9,343	5,645	14,988	154	54	208	7	15,203	0	264	5	15,472	37.6
市 町 村	宜野湾市	1,513	951	2,464	14	2	16		2,480		53	0	2,533	6.2
	石垣市	872	527	1,399	9	0	9		1,408		28	0	1,436	3.5
	浦添市	1,533	964	2,497	10	3	13		2,510		41	0	2,551	6.2
	名護市	800	644	1,444	8	9	17		1,461		10	0	1,471	3.6
	沖縄市	1,934	1,393	3,327	19	7	26		3,353		86	0	3,439	8.4
	豊見城市	865	628	1,493	8	5	13		1,506		16	0	1,522	3.7
	うるま市	1,274	1,033	2,307	15	12	27		2,334		36	0	2,370	5.8
	宮古島市	733	453	1,186	12	3	15		1,201		18	0	1,219	3.0
	南城市	428	459	887	3	1	4		891		7	0	898	2.2
	国頭村	44	36	80	2	0	2		82		1	0	83	0.2
	大宜味村	22	17	39	0	0	0		39		0	0	39	0.1
	東村	31	28	59	0	0	0		59		2	0	61	0.1
	今帰仁村	107	94	201	1	0	1		202		1	1	204	0.5
	本部町	140	144	284	3	1	4		288		4	0	292	0.7
	恩納村	134	138	272	0	0	0		272		3	0	275	0.7
	宜野座村	80	55	135	0	0	0		135		6	0	141	0.3
	金武町	109	97	206	2	0	2		208		1	0	209	0.5
	伊江村	25	21	46	0	0	0		46		0	0	46	0.1
	読谷村	654	511	1,165	0	1	1		1,166		24	1	1,191	2.9
	嘉手納町	207	146	353	1	0	1		354		6	0	360	0.9
	北谷町	562	446	1,008	6	3	9		1,017		29	0	1,046	2.5
	北中城村	312	201	513	3	0	3		516		13	0	529	1.3
	中城村	311	246	557	4	1	5		562		10	0	572	1.4
	西原町	502	322	824	1	0	1		825		3	0	828	2.0
	与那原町	239	134	373	1	1	2		375		5	0	380	0.9
	南風原町	430	321	751	1	1	2		753		10	0	763	1.9
	渡嘉敷村	11	1	12	0	0	0		12		0	0	12	0.0
	座間味村	12	18	30	0	0	0		30		2	0	32	0.1
	粟国村	4	7	11	0	0	0		11		0	0	11	0.0
	渡名喜村	0	0	0	0	0	0		0		0	0	0	0.0
	南大東村	26	3	29	2	0	2		31		0	0	31	0.1
	北大東村	3	2	5	0	0	0		5		0	0	5	0.0
伊平屋村	8	8	16	0	0	0		16		0	0	16	0.0	
伊是名村	7	6	13	0	0	0		13		0	0	13	0.0	
久米島町	61	35	96	0	0	0		96		0	0	96	0.2	
八重瀬町	331	321	652	3	1	4		656		7	0	663	1.6	
多良間村	7	8	15	0	0	0		15		0	0	15	0.0	
竹富町	125	42	167	1	1	2		169		3	0	172	0.4	
与那国町	44	56	100	0	0	0		100		2	0	102	0.2	
	小計	14,500	10,516	25,016	129	52	181	—	25,197	—	427	2	25,626	62.4
	合計	23,843	16,161	40,004	283	106	389	7	40,400	0	691	7	41,098	100.0

表6. 申請種別・年別件数の推移

年	区分	新 規 発 給					紛 失 届			小計	渡航先 追 加	記載事項 変更	査証欄 増 補	合 計
		10年	5年	子供	限定	計	10年	5年	計					
	平成31年 ・令和元年	27,667	19,003	4,840	17	51,527	361	156	517	52,044	1	895	75	53,015
	令和2年	7,467	3,711	1,005	3	12,186	76	54	130	12,316	0	361	21	12,698
	令和3年	3,745	1,848	605	3	6,201	52	27	79	6,280	0	223	10	6,513
	令和4年	8,126	3,291	1,629	3	13,049	112	62	174	13,223	0	335	11	13,569
	令和5年	23,843	11,988	4,173	7	40,011	283	106	389	40,400	0	691	7	41,098

表7.市町村別申請件数

区分 市町村	市町村別申請件数				人口 (人)	人口比(千人当たり)	
	令和3年	令和4年	令和5年	順位		件数	順位
那覇市	1,453	3,130	9,868	1	317,030	31.1	7
宜野湾市	495	1,062	2,871	4	100,269	28.6	10
石垣市	160	376	1,397	8	49,530	28.2	12
浦添市	466	933	3,260	3	115,702	28.2	13
名護市	189	473	1,495	7	64,290	23.3	22
糸満市	184	352	1,306	9	62,569	20.9	30
沖縄市	671	1,385	3,655	2	142,679	25.6	18
豊見城市	238	450	1,856	6	65,954	28.1	14
うるま市	522	832	2,457	5	125,973	19.5	32
宮古島市	132	363	1,178	11	55,562	21.2	28
南城市	136	279	1,020	13	45,928	22.2	26
国頭村	6	25	87	29	4,504	19.3	33
大宜味村	10	24	42	32	3,044	13.8	37
東村	1	15	58	30	1,752	33.1	5
今帰仁村	13	53	218	24	9,364	23.3	21
本部町	31	53	298	22	13,002	22.9	24
恩納村	70	148	314	21	11,298	27.8	15
宜野座村	21	39	157	26	6,303	24.9	20
金武町	39	106	232	23	11,451	20.3	31
伊江村	9	10	52	31	4,366	11.9	39
読谷村	215	492	1,287	10	42,041	30.6	8
嘉手納町	56	127	395	20	13,154	30.0	9
北谷町	306	550	1,166	12	29,056	40.1	4
北中城村	106	247	561	18	17,936	31.3	6
中城村	95	219	633	17	22,409	28.2	11
西原町	166	301	911	15	35,728	25.5	19
与那原町	64	151	458	19	20,003	22.9	25
南風原町	110	281	918	14	40,642	22.6	26
渡嘉敷村	4	4	18	35	695	25.9	17
座間味村	2	12	37	33	895	41.3	2
粟国村	1	4	14	39	666	21.0	29
渡名喜村	0	5	2	41	317	6.3	41
南大東村	5	9	33	34	1,210	27.3	16
北大東村	2	1	6	40	542	11.1	40
伊平屋村	4	1	17	37	1,213	14.0	35
伊是名村	3	11	18	35	1,308	13.8	38
久米島町	10	47	110	27	7,413	14.8	34
八重瀬町	89	149	756	16	32,630	23.2	22
多良間村	0	2	15	38	1,085	13.8	36
竹富町	16	60	173	25	4,288	40.3	3
与那国町	8	14	104	28	1,725	60.3	1
その他	90	254	558	-	-	-	-
合計	6,198	13,049	40,011		1,485,526	26.9	

※この表は、新規発給のみの申請件数となります。

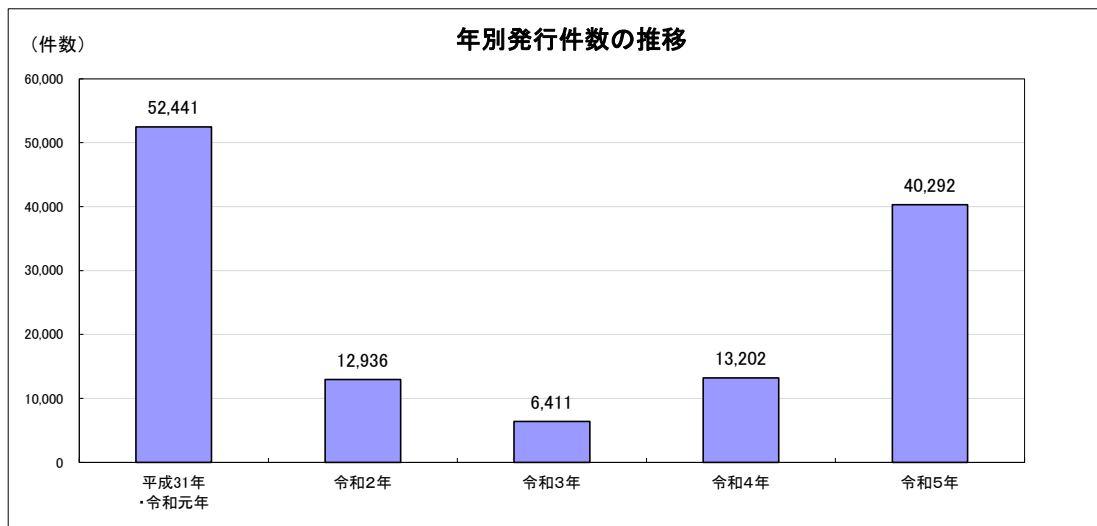
(渡航先追加、記載事項訂正、記載事項変更、査証欄増補及び申請取り下げ等は含みません)

※人口は、総務省自治行政局「住民基本台帳に基づく人口、人口動態及び世帯数(令和5年1月1日現在)」による。

表8. 年別・月別発行件数の推移

年 月	平成31年 ・令和元年	令和2年	令和3年	令和4年	令和5年	前年比増減	前年比(%)
1月	4,732	4,402	390	587	2,138	1,551	364.2
2月	4,423	2,400	432	530	2,107	1,577	397.5
3月	4,567	1,545	728	950	2,599	1,649	273.6
4月	3,989	476	590	942	2,672	1,730	283.7
5月	4,143	463	470	966	3,415	2,449	353.5
6月	4,156	720	510	1,101	3,593	2,492	326.3
7月	4,818	611	539	1,008	4,017	3,009	398.5
8月	5,070	507	609	1,252	4,340	3,088	346.6
9月	4,017	465	525	1,145	4,400	3,255	384.3
10月	4,412	517	580	1,424	4,044	2,620	284.0
11月	4,237	445	618	1,657	3,706	2,049	223.7
12月	3,877	385	420	1,640	3,261	1,621	198.8
計	52,441	12,936	6,411	13,202	40,292	27,090	305.2

図(8-1)



図(8-2)

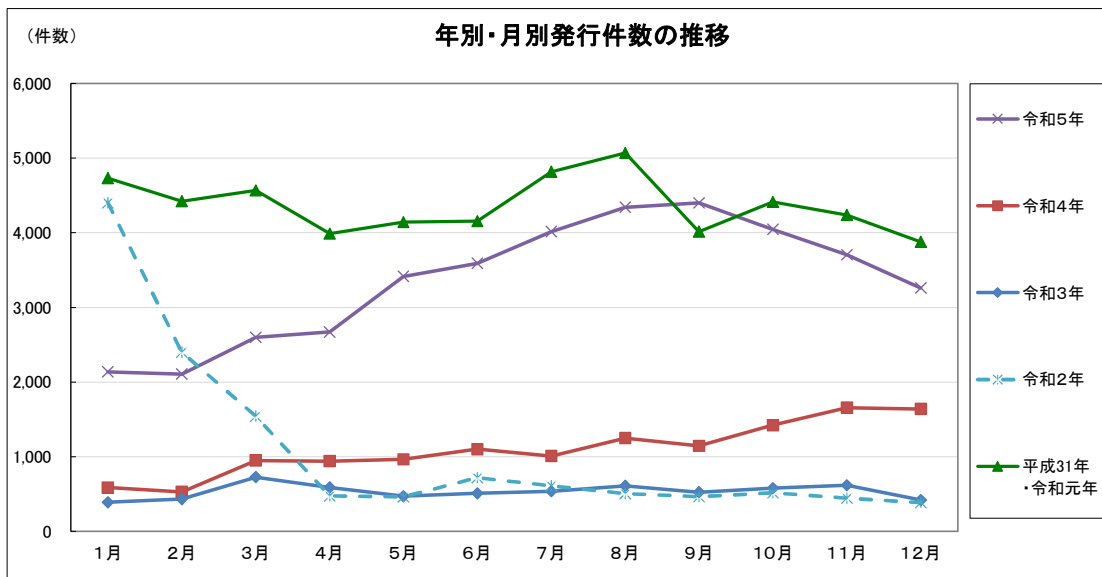


表9. 月別・種類別発行件数（令和5年）

区分 月別	数次往復									限定	総計
	10年			5年			合計				
	新規	変更	小計	新規	変更	小計	新規	変更	合計	新規	
1月	1,349	37	1,386	749	3	752	2,098	40	2,138	0	2,138
2月	1,313	44	1,357	745	5	750	2,058	49	2,107	0	2,107
3月	1,659	46	1,705	891	2	893	2,550	48	2,598	1	2,599
4月	1,650	61	1,711	961	0	961	2,611	61	2,672	0	2,672
5月	1,968	56	2,024	1,385	3	1,388	3,353	59	3,412	3	3,415
6月	2,058	58	2,116	1,472	5	1,477	3,530	63	3,593	0	3,593
7月	2,317	50	2,367	1,641	8	1,649	3,958	58	4,016	1	4,017
8月	2,325	57	2,382	1,955	3	1,958	4,280	60	4,340	0	4,340
9月	2,573	72	2,645	1,753	2	1,755	4,326	74	4,400	0	4,400
10月	2,418	54	2,472	1,564	8	1,572	3,982	62	4,044	0	4,044
11月	2,108	61	2,169	1,534	2	1,536	3,642	63	3,705	1	3,706
12月	1,875	45	1,920	1,335	6	1,341	3,210	51	3,261	0	3,261
合計	23,613	641	24,254	15,985	47	16,032	39,598	688	40,286	6	40,292
比率(%)	60.20%			39.79%			99.99%			0.01%	100.00%

図9

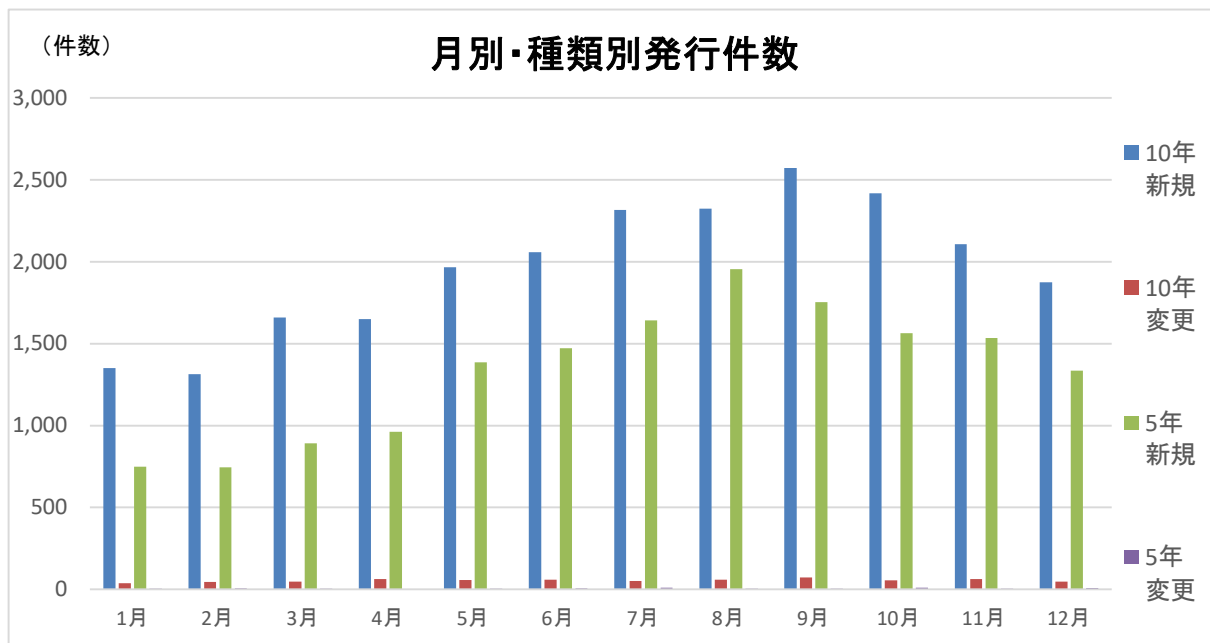


表10. 年代別・性別発行件数(令和5年)

	男				女				合計			
	件数			比率 (%)	件数			比率 (%)	件数			比率 (%)
	10年	5年	計		10年	5年	計		10年	5年	計	
12未満	0	2,096	2,096	12.6	0	2,054	2,054	8.7	0	4,150	4,150	10.3
20未満	452	1,797	2,249	13.6	684	2,779	3,463	14.6	1,136	4,576	5,712	14.2
20代	2,049	842	2,891	17.4	3,729	1,483	5,212	22.0	5,778	2,325	8,103	20.1
30代	1,673	501	2,174	13.1	2,501	635	3,136	13.2	4,174	1,136	5,310	13.2
40代	1,950	460	2,410	14.5	2,577	610	3,187	13.5	4,527	1,070	5,597	13.9
50代	1,636	356	1,992	12.0	2,302	528	2,830	11.9	3,938	884	4,822	12.0
60代	1,372	287	1,659	10.0	1,831	479	2,310	9.8	3,203	766	3,969	9.8
70代	614	316	930	5.6	705	483	1,188	5.0	1,319	799	2,118	5.2
80以上	83	118	201	1.2	96	214	310	1.3	179	332	511	1.3
計	9,829	6,773	16,602	100.0	14,425	9,265	23,690	100.0	24,254	16,038	40,292	100.0
比率(%)	59.2	40.8	100.0		60.9	39.1	100.0		60.2	39.8	100.0	

図10

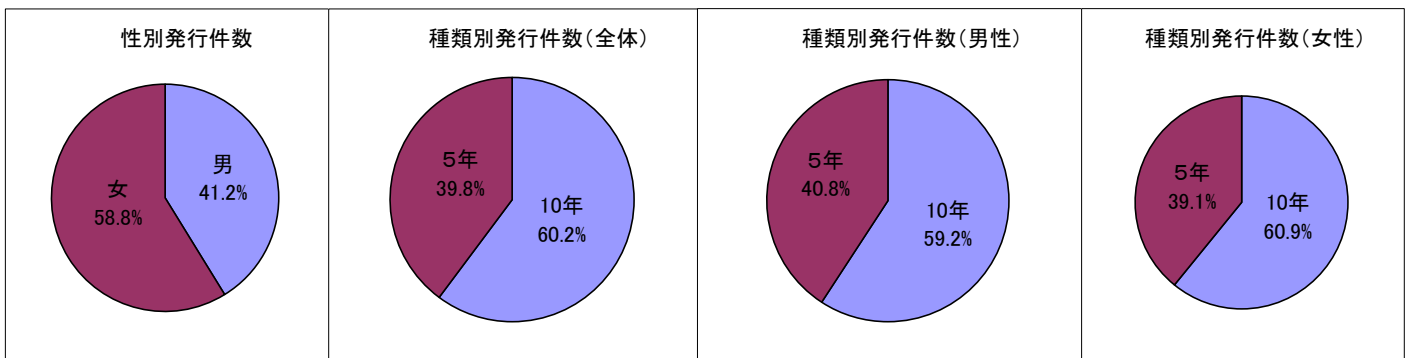


表11.1. 月別・年別・性別発行件数(令和5年) (総計)

月	12未満		20未満		20代		30代		40代		50代		60代		70代		80以上		男性	女性	合計	
	男	女	男	女	男	女	男	女	男	女	男	女	男	女	男	女	男	女				
1月	84	95	118	189	197	332	108	159	142	159	127	115	127	85	101	53	53	8	13	910	1,228	2,138
2月	84	94	136	184	161	323	102	179	127	148	111	133	94	104	49	60	8	10	872	1,235	2,107	
3月	121	127	169	246	194	321	129	187	149	203	124	175	117	155	62	82	15	23	1,080	1,519	2,599	
4月	144	128	124	204	154	324	159	240	164	215	143	185	117	168	84	86	15	18	1,104	1,568	2,672	
5月	169	176	201	345	218	421	202	250	194	266	168	221	153	198	80	110	17	26	1,402	2,013	3,415	
6月	199	185	210	395	227	450	204	295	181	293	164	266	128	193	74	94	11	24	1,398	2,195	3,593	
7月	223	236	216	322	289	516	182	286	209	326	193	293	162	255	104	153	13	39	1,591	2,426	4,017	
8月	198	183	367	537	335	559	189	268	242	313	189	314	187	213	71	115	24	36	1,802	2,538	4,340	
9月	218	204	229	329	303	540	256	371	283	341	233	334	180	257	117	146	23	36	1,842	2,558	4,400	
10月	240	217	144	214	299	535	226	359	261	332	200	323	160	282	86	120	22	24	1,638	2,406	4,044	
11月	228	230	161	257	273	437	209	280	254	337	190	241	140	223	85	103	26	32	1,566	2,140	3,706	
12月	188	179	174	241	241	454	208	262	204	254	162	218	136	161	65	66	19	29	1,397	1,864	3,261	
計	2,096	2,054	2,249	3,463	2,891	5,212	2,174	3,136	2,410	3,187	1,992	2,830	1,659	2,310	930	1,188	201	310	16,602	23,690	40,292	
合計	4,150	5,712	5,712	8,103	8,103	13,210	5,597	10,310	7,997	11,377	4,822	10,652	3,969	10,279	2,118	511	511	511	40,292	40,292	80,584	
比率	5.2%	5.1%	5.6%	8.6%	7.2%	12.9%	5.4%	7.8%	6.0%	7.9%	4.9%	7.0%	4.1%	5.7%	2.3%	2.9%	0.5%	0.8%	41.2%	58.8%	100.0%	
	10.3%		14.2%		20.1%		13.2%		13.9%		12.0%		9.9%		5.3%		1.3%		100.0%			

図11

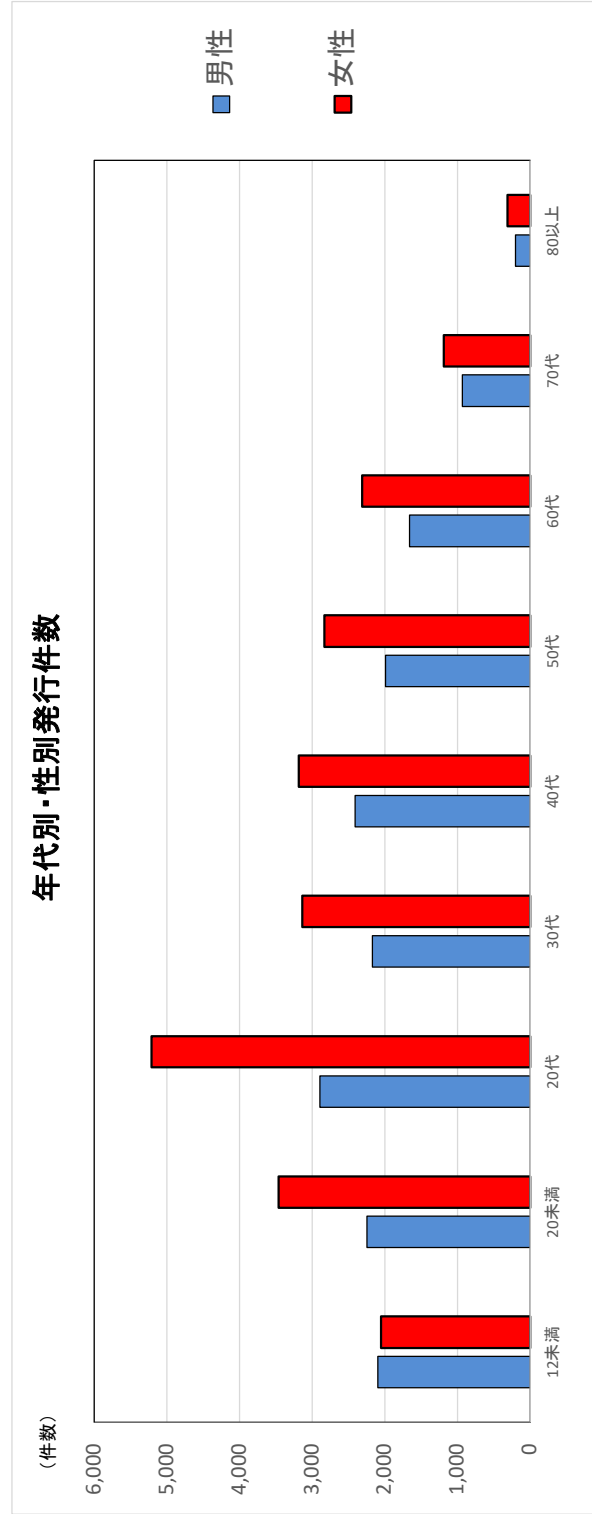


表12. 月別・年代別・性別発行件数(令和5年) (10年旅券)

年代 月	12未満		20未満		20代		30代		40代		50代		60代		70代		80以上		性別		合計
	男	女	男	女	男	女	男	女	男	女	男	女	男	女	男	女	男	女	男性	女性	
1月	0	0	30	54	139	265	88	139	116	136	93	100	65	86	33	33	1	8	565	821	1,386
2月	0	0	41	46	112	222	82	144	110	125	96	118	84	91	35	42	6	3	566	791	1,357
3月	0	0	69	89	149	243	109	149	127	165	102	156	102	131	46	50	10	8	714	991	1,705
4月	0	0	31	35	116	236	123	199	140	182	122	154	102	137	63	57	6	8	703	1,008	1,711
5月	0	0	31	60	164	288	162	196	149	218	143	178	131	162	57	67	8	10	845	1,179	2,024
6月	0	0	27	57	165	336	151	240	153	236	131	221	112	161	50	66	4	6	793	1,323	2,116
7月	0	0	34	58	202	368	137	238	173	271	160	238	131	195	61	85	4	12	902	1,465	2,367
8月	0	0	53	89	241	396	143	215	178	234	156	247	146	162	39	68	9	6	965	1,417	2,382
9月	0	0	43	54	205	386	198	276	229	261	186	272	144	200	83	86	11	11	1,099	1,546	2,645
10月	0	0	26	55	201	374	168	275	215	262	169	260	129	212	53	57	8	8	969	1,503	2,472
11月	0	0	37	49	189	299	161	231	189	279	142	186	112	170	51	57	11	6	892	1,277	2,169
12月	0	0	30	38	166	316	151	199	171	208	136	172	114	124	43	37	5	10	816	1,104	1,920
計	0	0	452	684	2,049	3,729	1,673	2,501	1,950	2,577	1,636	2,302	1,372	1,831	614	705	83	96	9,829	14,425	24,254
合計	0	0	1,136	1,778	5,778	9,778	4,174	6,011	4,527	6,527	3,938	5,778	3,203	4,831	1,319	1,719	179	24,254	24,254	24,254	24,254
比率	0.0%	0.0%	4.7%	23.8%	23.8%	23.8%	17.2%	18.7%	18.7%	18.7%	16.2%	16.2%	13.2%	13.2%	5.4%	5.4%	0.7%	100.0%	100.0%	100.0%	100.0%

表13. 月別・年代別・性別発行件数(令和5年) (5年旅券)

年代 月	12未満		20未満		20代		30代		40代		50代		60代		70代		80以上		性別		合計
	男	女	男	女	男	女	男	女	男	女	男	女	男	女	男	女	男	女	男性	女性	
1月	84	95	88	135	58	67	20	20	26	23	22	27	20	15	20	20	7	5	345	407	752
2月	84	94	95	138	49	101	20	35	17	23	15	15	10	13	14	18	2	7	306	444	750
3月	121	127	100	157	45	78	20	38	22	38	22	19	15	24	16	32	5	15	366	528	894
4月	144	128	93	169	38	88	36	41	24	33	21	31	15	31	21	29	9	10	401	560	961
5月	169	176	170	285	54	133	40	54	45	48	25	43	22	36	23	43	9	16	557	834	1,391
6月	199	185	183	338	62	114	53	55	28	57	33	45	16	32	24	28	7	18	605	872	1,477
7月	223	236	182	264	87	148	45	48	36	55	33	55	31	60	43	68	9	27	689	961	1,650
8月	198	183	314	448	94	163	46	53	64	79	33	67	41	51	32	47	15	30	837	1,121	1,958
9月	218	204	186	275	98	154	58	95	54	80	47	62	36	57	34	60	12	25	743	1,012	1,755
10月	240	217	118	159	98	161	58	84	46	70	31	63	31	70	33	63	14	16	669	903	1,572
11月	228	230	124	208	84	138	48	49	65	58	48	55	28	53	34	46	15	26	674	863	1,537
12月	188	179	144	203	75	138	57	63	33	46	26	46	22	37	22	29	14	19	581	760	1,341
計	2,096	2,054	1,797	2,779	842	1,483	501	635	460	610	356	528	287	479	316	483	118	214	6,773	9,265	16,038
合計	4,150	4,108	4,576	6,262	2,325	3,966	1,136	1,361	1,070	1,361	884	1,361	766	1,136	799	1,136	332	16,038	16,038	16,038	16,038
比率	25.9%	25.9%	28.5%	42.8%	14.5%	23.8%	7.1%	14.5%	6.7%	6.7%	5.5%	5.5%	4.8%	4.8%	5.0%	5.0%	2.1%	100.0%	100.0%	100.0%	100.0%

表14. 都道府県別発行件数

区分 都道府県	一般旅券発行数							人口(人) (R5.1.1現在)	人口比(千人当たり)	
	令和3年	対前年比	令和4年	対前年比	令和5年	対前年比	順位		件数	順位
北海道	10,839	35.46%	27,026	249.34%	77,666	287.38%	10	5,139,913	15.1	35
青森	1,519	33.17%	3,376	222.25%	9,922	293.90%	43	1,225,497	8.1	46
岩手	1,515	33.42%	3,659	241.52%	10,931	298.74%	42	1,189,670	9.2	45
宮城	5,053	37.58%	11,763	232.79%	36,253	308.20%	19	2,257,472	16.1	33
秋田	1,034	36.63%	2,516	243.33%	7,526	299.13%	47	941,021	8.0	47
山形	1,417	30.91%	3,367	237.61%	12,281	364.75%	40	1,042,396	11.8	42
福島	2,864	34.60%	6,825	238.30%	21,327	312.48%	29	1,818,581	11.7	43
茨城	8,190	37.56%	20,145	245.97%	58,927	292.51%	12	2,879,808	20.5	18
栃木	4,949	38.29%	12,328	249.10%	34,410	279.12%	21	1,929,434	17.8	25
群馬	4,627	35.42%	10,870	234.93%	34,176	314.41%	24	1,930,976	17.7	26
埼玉	29,032	39.25%	70,070	241.35%	199,820	285.17%	5	7,381,035	27.1	12
千葉	31,254	42.09%	72,562	232.17%	189,343	260.94%	6	6,310,075	30.0	6
東京	135,957	56.44%	309,458	227.61%	708,608	228.98%	1	13,841,665	51.2	1
神奈川	60,922	46.09%	139,855	229.56%	348,642	249.29%	2	9,212,003	37.8	2
新潟	3,167	29.80%	8,233	259.96%	26,684	324.11%	25	2,163,908	12.3	41
富山	2,142	32.90%	5,241	244.68%	16,849	321.48%	34	1,028,440	16.4	32
石川	2,420	28.36%	6,397	264.34%	23,334	364.76%	26	1,117,303	20.9	14
福井	1,375	26.77%	4,030	293.09%	14,624	362.88%	38	759,777	19.2	22
山梨	1,903	33.32%	5,542	291.22%	16,874	304.47%	33	812,615	20.8	17
長野	5,154	34.98%	12,167	236.07%	35,811	294.33%	20	2,043,798	17.5	27
岐阜	4,603	29.92%	12,312	267.48%	41,195	334.59%	14	1,982,294	20.8	16
静岡	11,502	39.50%	26,450	229.96%	77,589	293.34%	11	3,633,773	21.4	13
愛知	31,453	38.53%	74,322	236.30%	223,635	300.90%	4	7,512,703	29.8	7
三重	4,768	32.48%	10,979	230.26%	36,837	335.52%	17	1,772,427	20.8	15
滋賀	4,860	34.87%	12,344	253.99%	38,901	315.14%	16	1,413,989	27.5	10
京都	11,704	37.80%	28,570	244.10%	84,178	294.64%	9	2,501,269	33.7	4
大阪	40,550	36.53%	100,106	246.87%	296,496	296.18%	3	8,784,421	33.8	3
兵庫	22,811	38.61%	55,809	244.66%	165,023	295.69%	7	5,459,867	30.2	5
奈良	4,671	34.03%	11,696	250.40%	36,534	312.36%	18	1,325,385	27.6	9
和歌山	1,692	28.80%	4,601	271.93%	16,762	364.31%	35	924,469	18.1	24
鳥取	935	33.57%	2,059	220.21%	7,863	381.88%	45	546,558	14.4	37
島根	854	30.16%	2,106	246.60%	7,636	362.58%	46	658,809	11.6	44
岡山	3,983	29.02%	10,059	252.55%	34,375	341.73%	22	1,865,478	18.4	23
広島	8,002	36.34%	17,722	221.47%	55,849	315.14%	13	2,770,623	20.2	19
山口	2,708	32.11%	6,543	241.62%	22,088	337.58%	27	1,326,218	16.7	31
徳島	1,246	31.58%	3,083	247.43%	11,271	365.59%	41	718,879	15.7	34
香川	2,000	32.89%	4,655	232.75%	16,288	349.90%	36	956,787	17.0	28
愛媛	2,390	32.42%	5,564	232.80%	19,930	358.20%	30	1,327,185	15.0	36
高知	1,219	35.56%	2,807	230.27%	9,211	328.14%	44	684,964	13.4	38
福岡	16,249	34.77%	43,093	265.20%	151,000	350.40%	8	5,104,921	29.6	8
佐賀	1,328	28.28%	4,016	302.41%	15,820	393.92%	37	806,877	19.6	21
長崎	2,588	37.04%	6,388	246.83%	21,917	343.10%	28	1,306,060	16.8	30
熊本	3,943	37.27%	9,305	235.99%	34,355	369.21%	23	1,737,946	19.8	20
大分	1,998	32.60%	5,280	264.26%	18,901	357.97%	32	1,123,525	16.8	29
宮崎	1,724	36.34%	4,117	238.81%	13,894	337.48%	39	1,068,838	13.0	39
鹿児島	2,418	34.76%	6,074	251.20%	19,685	324.09%	31	1,591,699	12.4	40
沖縄	6,411	49.56%	13,202	205.93%	40,292	305.20%	15	1,485,526	27.1	11
合計	513,943	41.62%	1,218,692	237.13%	3,401,533	279.11%	—	125,416,877	—	—

※人口は、総務省自治行政局「住民基本台帳に基づく人口、人口動態及び世帯数(令和5年1月1日現在)」による。

※出典 「旅券統計(令和5年1月～12月)」(令和6年2月 外務省領事局旅券課)

表15. 年別・月別交付件数の推移

	平成31年 ・令和元年	令和2年	令和3年	令和4年	令和5年	前年比増減	前年比(%)
1月	4,097	3,716	350	483	1,796	1,313	371.8
2月	4,437	2,870	409	486	1,997	1,511	410.9
3月	4,727	1,988	654	881	2,772	1,891	314.6
4月	4,292	802	627	847	2,492	1,645	294.2
5月	3,772	530	484	918	3,051	2,133	332.4
6月	4,100	787	455	1,022	3,284	2,262	321.3
7月	4,711	802	518	1,025	3,663	2,638	357.4
8月	4,975	591	597	1,147	4,584	3,437	399.7
9月	4,106	511	529	1,105	4,141	3,036	374.8
10月	4,470	526	588	1,285	4,173	2,888	324.7
11月	4,276	455	588	1,561	3,620	2,059	231.9
12月	4,422	455	549	1,774	3,722	1,948	209.8
計	52,385	14,033	6,348	12,534	39,295	26,761	313.5

※ 交付件数とは、一般旅券の新規発給、訂正、変更、増補及び渡航先追加の申請に基づき旅券を作成し、申請者に交付した件数である。

表16. 有効旅券数(令和5年12月末現在)

	5年旅券	10年旅券	合計(A)	人口(※)(B)	有効旅券所持率 ((A)/(B)×100)
沖縄県	50,420	172,090	222,510	1,485,526	15.0%
全国	3,854,562	17,601,865	21,456,427	125,416,877	17.1%

※人口は、総務省自治行政局「住民基本台帳に基づく人口、人口動態及び世帯数(令和5年1月1日現在)」による。

※出典 「旅券統計(令和5年1月～12月)」(令和6年2月 外務省領事局旅券課)

【参考資料1】旅券関係年表

昭和	26年	11月28日	旅券法制定
	26年	12月1日	旅券法施行
	38年	4月1日	業務渡航の自由化
	39年	4月1日	観光渡航の自由化
	45年	12月1日	旅券法の一部改正（数次往復用旅券5年間有効の発給開始）
	47年	5月15日	本土復帰に伴い旅券関係法令適用
	47年	9月29日	中国と国交回復
	48年	5月15日	東ドイツと国交回復
	48年	9月21日	北ベトナムと国交回復
	48年	11月15日	数次旅券の記号をMEに変更（以前はPME）
	50年	3月1日	旅券法施行規則の改正による身元確認事務の強化
	50年	4月1日	同上により代理申請取り扱いの厳格化 旅券の変造防止対策として旅券面への保護シート張り付けの実施
	52年	12月19日	ダッカ事件等がありハイジャック防止のため、旅券発給制度の強化（はがきによる身元確認）
	53年	5月1日	旅券手数料の改定 一回旅券 3,000円→4,000円 数次旅券 6,000円→8,000円
	53年	5月20日	新東京国際空港開港
	53年	8月10日	旅券冊子の様式改正（表紙紺色→赤色、36頁→40頁）
	55年	2月7日	数次旅券の記号をMGに変更
	57年	7月23日	旅券法の一部改正により身元確認書類の種類、代理申請の範囲の拡大及び申請書等の様式の改正
	58年	3月7日	旅券冊子の頁数削減（40頁→24頁）
	58年	3月19日	渡航先及び渡航目的によって特に必要とされる書類の一部指定解除
	60年	6月14日	数次旅券の記号をMHに変更
	62年	2月17日	テレホンサービスの開始
	61年	4月16日	旅券冊子の署名欄の変更（2段書き→1段書き）
	62年	4月1日	代理申請の範囲を拡大（旅行業者による代理申請）
	63年	10月28日	数次旅券の記号をMKに変更
平成	1年	4月18日	旅券法の一部改正（平成2年4月1日施行） 数次旅券の原則一本化や提出書類の簡略化、申請手続の合理化など
	1年	6月1日	旅券手数料の分納制（国、県）の実施
	1年	12月8日	旅券法施行規則の全部を改正（申請書様式類等の改正）
	2年	2月13日	旅券事務所（那覇市西3丁目）が沖縄県本庁舎（那覇市泉崎）へ移転
	2年	4月2日	数次旅券の記号をMLに変更
	3年	3年31日	北朝鮮が特定地域から除外され、数次旅券の渡航先が「本邦外すべての地域」となる

3年	9月	7日	数次旅券の記号をMMに変更
4年	2月	4日	旅券法の一部改正 旅券の有効期間内切替申請の際の戸籍謄（抄）本省略、旅券手数料の改定
4年	6月17日		旅券法施行令の一部改正 旅券手数料の分納額の改正（収入印紙6,500円→8,000円、 県証紙1,500円→2,000円）
4年	11月	1日	機械読取旅券（MRP）及び旅券申請書等の光学文字認識（OCR）自動読取方式が導入されるのに伴い旅券申請書様式の改正 旅券手数料の改定 限定旅券 4,000円→5,000円 数次旅券 8,000円→10,000円 旅券冊子の様式改正（15cm×9.7cm→12.5cm×8.8cm） （表紙赤色→濃紺）（24頁→32頁） 数次旅券の記号をMNに変更
5年	4月	1日	旅券事務所から総務部知事公室国際交流課旅券センターへ改組
5年	11月	1日	北部合同庁舎内に北部分室を開設
6年	7月	7日	数次旅券の記号をMPに変更
7年	11月	1日	旅券法施行規則の一部改正（10年旅券・子供旅券の新設） 手数料 10年旅券 15,000円 収入印紙 13,000円 県証紙 2,000円 子供旅券 5,000円 収入印紙 3,000円 県証紙 2,000円 旅券冊子 10年旅券 表紙；赤色 ページ数；48頁 子供旅券は5年旅券と同様（紺色） 数次旅券（10年）の記号をTEとする
8年	9月		数次旅券（5年）の記号をMQに変更
10年	2月26日		「旅券の日」制定（海外旅券規則制定120周年）
10年	4月	1日	総務部知事公室国際交流課旅券センターから文化環境部国際局国際交流課旅券センターへ改組 旅券センターの昼休みの窓口開設 旅券法施行規則の一部改正 申請書の提出数を二通から一通に変更、押印の原則廃止
10年	11月	2日	居所申請の制度化
11年	11月		偽変造対策を施した新型旅券導入
12年	4月	1日	「地方分権の推進を図るための関係法律の整備等に関する法律」に基づき旅券法改正により機関委任事務から法定受託事務に移行 改正旅券法及び関係政省令の施行 沖縄県使用料及び手数料条例の改正 旅券面の氏名表記での長音表記（OH）を追加
13年	1月		数次往復用旅券（5年）記号をMRに変更

13年	4月1日	文化環境部文化国際局国際交流課旅券センターから文化環境部国際交流課旅券センターへ改組 新査証欄増補紙の導入（24頁→40頁）																								
13年	5月	数次往復用旅券（10年）の記号をTGに変更																								
13年	9月11日	米国同時多発テロ発生																								
15年	4月1日	旅券センター窓口時間延長（PM4：30→PM5：00） 住基ネットワーク導入、住民票の提出省略が可能に																								
15年	8月25日	本人確認書類に住基台帳カードを追加																								
17年	4月1日	文化環境部国際交流課旅券センターから観光商工部交流推進課旅券センターへ改組																								
17年	12月10日	旅券法改正に伴い、旅券犯罪に対する罰則の強化																								
18年	3月20日	旅券法改正に伴い、 1) IC旅券が導入され、手数料が増額される。 <table border="0" style="margin-left: 40px;"> <tr> <td>手数料</td> <td>10年旅券16,000円</td> <td>収入印紙</td> <td>14,000円</td> </tr> <tr> <td></td> <td></td> <td>県証紙</td> <td>2,000円</td> </tr> <tr> <td></td> <td>5年旅券11,000円</td> <td>収入印紙</td> <td>9,000円</td> </tr> <tr> <td></td> <td></td> <td>県証紙</td> <td>2,000円</td> </tr> <tr> <td></td> <td>子供旅券6,000円</td> <td>収入印紙</td> <td>4,000円</td> </tr> <tr> <td></td> <td></td> <td>県証紙</td> <td>2,000円</td> </tr> </table> 2) 再発給制度の廃止 3) 旅券事務について市町村への再委託が可能となる。 数次往復用旅券（10年）の記号をTHに変更 数次往復用旅券（5年）の記号をMSに変更	手数料	10年旅券16,000円	収入印紙	14,000円			県証紙	2,000円		5年旅券11,000円	収入印紙	9,000円			県証紙	2,000円		子供旅券6,000円	収入印紙	4,000円			県証紙	2,000円
手数料	10年旅券16,000円	収入印紙	14,000円																							
		県証紙	2,000円																							
	5年旅券11,000円	収入印紙	9,000円																							
		県証紙	2,000円																							
	子供旅券6,000円	収入印紙	4,000円																							
		県証紙	2,000円																							
19年	6月1日	旅券法施行規則改正に伴い、戸籍に記載がない者からの旅券発給申請が可能となる。																								
20年	2月1日	旅券法施行規則改正に伴い、申請様式の一部改正 処理基準の改訂（氏名表記の例外及び居所申請の緩和）																								
21年	3月1日	旅券法施行規則の一部改正により、はがきの廃止、本人確認書類の追加																								
21年	6月1日	旅券法施行規則の改正に伴い、申請様式の改正 旅券センター（県庁1階）が県南部合同庁舎へ移転																								
21年	8月	数次往復用旅券（10年）の記号をTKに変更																								
22年	3月31日	宮古支庁旅券センター閉鎖																								
22年	4月1日	県内16市町村へ旅券事務の権限移譲がスタート																								
23年	3月31日	八重山支庁旅券センター閉鎖																								
23年	4月1日	観光商工部交流推進課旅券センターから文化観光スポーツ部交流推進課旅券センターへ改組 県内8市町村へ旅券事務の権限移譲がスタート （合計24市町村）																								
23年	6月8日	「東日本大震災の被災者に係る一般旅券の発給の特例に関する法律」施行																								
24年	4月1日	県内4市町村へ旅券事務の権限移譲がスタート （合計28市町村）																								

25年	3月15日	旅券発給管理システムの更新
25年	3月31日	旅券センター北部分室閉鎖（北部合同庁舎内）
25年	4月1日	文化観光スポーツ部交流推進課旅券センターから知事公室 交流推進課旅券センターへ改組 県内4市町村へ旅券事務の権限移譲がスタート （合計32市町村）
26年	3月20日	旅券法の一部改正施行 （追記訂正の廃止、変更旅券の導入）
26年	4月1日	知事公室交流推進課旅券センターから知事公室広報交流課 旅券センターへ改組 県内1町へ旅券事務の権限移譲がスタート （合計33市町村）
27年	4月1日	県内2市町へ旅券事務の権限移譲がスタート （合計35市町村）
28年	4月1日	知事公室広報交流課旅券センターから文化観光スポーツ部 交流推進課旅券センターへ改組
29年	4月1日	県内3市町村へ旅券事務の権限移譲がスタート （合計38市町村）
30年	10月1日	ダウンロード申請書による申請受付開始
令和	1年10月1日	県内1市へ旅券事務の権限移譲がスタート （合計39市町村）
	2年12月28日	旅券法施行規則の一部改正施行 （申請書等の一部署名欄廃止）
	3年4月1日	旅券法施行規則の一部改正施行 旅券交付時における提出書類の改訂 別名併記に係る要件や方法の追加
	4年4月1日	民法の成年年齢を20歳から18歳に引き下げ
	5年3月27日	旅券法の一部改正施行 戸籍は謄本の提出を義務化（戸籍抄本は不可）、査証欄増 補の廃止、未交付失効後5年以内に新たな旅券を申請する際 の手数料の増額、申請書様式の一部変更、オンライン申請の 開始

【参考資料 2】

沖縄の本土復帰以前の渡航管理関係の動き

- 1945年 4月 (昭和20年) 米国海軍々政府布告1号(ニミッツ布告)により日本政府の統治権(司法、立法、行政)を停止し、南西諸島軍政府総長に帰属させた。
- 同年 6月 布告第2号(戦時刑法)が施行され琉球列島の出入域が全面的に禁止される「許可なくして入域してはならない」。
- 1949年 8月 (昭和24年) 連合国最高司令部覚書「日本人の琉球列島への入域及び旅行に関する手続」が制定公布された。本土から沖縄への渡航が制限付きながら認められるようになった。
- 同年 10月 琉球列島米軍政府指令第23号「琉球人の日本への入国及び渡航に関する手続規則」が制定公布された。琉球人の本土への渡航が人道上のケース又は政府公用に限って認められるようになった。
- 1952年 6月 (昭和27年) 指令第12号「琉球人の日本渡航に関する手続」が制定公布される。普通身分証明書と数次往復身分証明書とが発給されるようになり、琉球人の日本本土への入国の拡大がなされる。
- 1955年 8月 (昭和30年) 指令第12号が廃止され、米国民政府は布令第147号「琉球住民の渡航管理」を制定した。
- 1960年 3月 (昭和35年) 布令第147号の改正により、琉球人の海外渡航手続が規制化され、効力確認制度により渡航手続が緩和される。
- 1962年 5月 (昭和37年) 布令第147号の一部改正により数次往復用日本渡航証明書の有効期限が2年から3年に延長される(学生にも適用)。
- 1965年 8月 (昭和40年) 布令第147号の一部改正により、数次往復用渡航証明書の学生への適用及び有効期間が3年から4年に延長される。
- 1966年 5月 (昭和41年) 東京において日米協議委員会が開催され、琉球住民の国籍表示問題が合議され、懸案事項であった琉球住民の旅券等の発給事務が日本政府でも取扱うようになった。
- 1967年 8月 (昭和42年) 閣議決定 国籍「日本人」と明記される。
- 同年 9月 旅券法の特例に関する法律等に基づき、旅券や身分証明書(従来の渡航証明書)の発給事務が那覇日本政府南方連絡事務所において行われるようになった。
- これまで海外を旅行して色々不便があったが、今後は日本人として処理され一旦問題が惹起した場合でも日本国が対人保護権を発動し、安心して海外旅行ができるようになった。

沖縄県旅券(パスポート)窓口の案内 (2024年7月現在)

※土日祝祭日、年末年始(12/29~1/3)および慰霊の日はお休みです



1 県の窓口

窓口のない市町村(那覇市)に住民登録をしている方又は居所(通勤・通学先を含む)のある方

取扱窓口	所在地	電話番号	申請受付時間	旅券受取時間	昼休み
沖縄県旅券センター	那覇市旭町116-37 (沖縄県南部合同庁舎2階)	098-866-2775	8:45~16:30	8:45~17:00	—

2 市町村の窓口

下記の市町村に住民登録している方又は居所のある方(※それぞれの市町村役場での手続きとなります。)

取扱窓口	所在地	電話番号	申請受付時間	旅券受取時間	昼休み
1	宜野湾市 市民課	宜野湾市野嵩1-1-1 098-893-4411 (内2721/2722)	8:30~16:00	8:30~17:00	12:00~13:00
2	石垣市 市民課	石垣市真栄里672 0980-87-9004	8:30~16:30	8:30~17:00	12:00~13:00
3	浦添市 市民課	浦添市安波茶1-1-1 098-876-1283	8:30~15:00	8:30~17:00	12:00~13:00
4	名護市 市民課	名護市港1-1-1 0980-53-1212 (内173/149)	8:30~16:00	8:30~17:15	—
5	糸満市 市民課	糸満市潮崎町1-1 098-840-8125	9:00~15:00	9:00~17:00	12:00~13:00
6	沖縄市 市民課	沖縄市仲宗根町26-1 098-939-1212	8:30~16:30	8:30~17:00	—
7	豊見城市 市民課	豊見城市宜保1-1-1 098-850-0103	8:30~16:00	8:30~17:00	12:00~13:00
8	うるま市 市民課	うるま市みどり町1-1-1 098-973-3206	8:30~16:00	8:30~16:30	—
9	宮古島市 市民課	宮古島市平良字西里1140 0980-72-3751	8:30~16:00	8:30~16:30	12:00~13:00
10	南城市 市民課	南城市佐敷字新里1870 098-917-5312	8:30~16:00	8:30~17:00	12:00~13:00
11	国頭村 住民課	国頭村字辺土名121 0980-41-2142	8:30~16:00	8:30~17:15	12:00~13:00
12	大宜味村 住民福祉課	大宜味村字大兼久157 0980-44-3003	8:30~16:00	8:30~17:15	—
13	東村 住民課	東村字平良804 0980-43-2203	8:30~16:00	9:00~17:00	12:00~13:00
14	今帰仁村 住民課	今帰仁村字仲宗根219 0980-56-2102	8:30~16:30	8:30~17:00	12:00~13:00
15	本部町 住民課	本部町字東5 0980-47-2102	8:30~14:45	8:30~17:15	12:00~13:00
16	恩納村 村民課	恩納村字恩納2451 098-966-1205	8:45~16:00	8:45~17:00	—
17	宜野座村 村民生活課	宜野座村字宜野座296 098-968-8501	8:30~17:00	8:30~17:15	12:00~13:00
18	金武町 住民生活課	金武町字金武1 098-968-3557	8:45~16:30	8:30~17:00	12:00~13:00
19	伊江村 住民課	伊江村字東江前38 0980-49-2002	8:30~17:00	8:30~17:00	—
20	読谷村 住民年金課	読谷村字座喜味2901 098-982-9207	8:30~16:00	8:30~17:00	11:30~13:00
21	嘉手納町 町民保険課	嘉手納町字嘉手納588 098-956-1111	8:45~16:30	8:30~17:00	12:00~13:00
22	北谷町 住民課	北谷町桑江1-1-1 098-936-1234	8:30~16:30	8:30~17:15	12:00~13:00
23	北中城村 住民生活課	北中城村字喜舎場426-2 098-935-2242	8:30~15:00	8:30~17:00	12:00~13:00
24	中城村 住民生活課	中城村字当間585番地1 098-895-1737	8:30~16:00	8:30~17:00	12:00~13:00
25	西原町 町民課	西原町字与那城140-1 098-945-5012	8:30~15:00	8:30~17:00	12:00~13:00
26	与那原町 住民課	与那原町字上与那原16 098-945-2072	8:30~16:00	8:30~16:00	11:30~13:00
27	南風原町 住民環境課	南風原町字兼城686 098-889-4414	8:30~16:00	8:30~17:15	12:00~13:00
28	渡嘉敷村 民生課	渡嘉敷村字渡嘉敷183 098-987-2322	8:30~17:00	8:30~17:00	12:00~13:00
29	座間味村 住民課	座間味村字座間味109 098-896-4045	8:45~17:00	8:45~17:00	12:00~13:00
30	粟国村 総務課	粟国村字東483番地 098-988-2016	8:30~17:15	8:30~17:15	12:00~13:00
31	渡名喜村 総務課	渡名喜村1917-3 098-989-2002	8:30~17:15	8:30~17:15	12:00~13:00
32	南大東村 福祉民生課	南大東村字南144-1 09802-2-2036	8:15~17:00	8:15~17:00	12:00~13:00
33	北大東村 総務課	北大東村字中野218 09802-3-4001	8:15~17:00	8:15~17:00	12:00~13:00
34	伊平屋村 住民課	伊平屋村字我喜屋251 0980-46-2142	8:30~17:15	8:30~17:15	12:00~13:00
35	伊是名村 総務課	伊是名村字仲田1687番地22 0980-45-2001	8:30~17:00	8:30~17:00	12:00~13:00
36	久米島町 町民課	久米島町字比嘉2870 098-985-7123	8:30~17:15	8:30~17:15	12:00~13:00
37	八重瀬町 住民環境課(本庁)	八重瀬町字東風平1188 098-998-2443	8:30~16:00	8:30~17:00	12:00~13:00
38	多良間村 住民福祉課	多良間村字仲筋99-2 0980-79-2623	8:30~17:00	8:30~17:00	12:00~13:00
39	竹富町 総務課	石垣市美崎町11-1 0980-83-2574	8:30~17:15	8:30~17:15	12:00~13:00
39	与那国町 総務課	与那国町字与那国129 0980-87-2241	8:30~16:00	8:30~17:15	12:00~13:00

※15時又は16時以降の受付は翌日受理扱いとする市町村がありますので、上記電話番号へお問い合わせください。

※昼休み時間が記載されている市町村は、その時間帯を除いての申請・受取となります。

※市町村窓口では、申請から受取まで約2週間かかります。申請は余裕を持ってお早めをお願いします。

沖縄県旅券発給の概要（令和5年1月～12月）
令和6年12月発行

発行 沖縄県文化観光スポーツ部交流推進課旅券センター
住所 〒900-0029 那覇市旭町116番地37
電話 098-866-2775
FAX 098-866-2777
メール passport00@pref.okinawa.lg.jp