



環 審 第 4 号
平成 25 年 1 月 28 日

沖縄県知事 仲井眞 弘多 殿

沖縄県環境審議会
会長 大森 保



公共用水域に係る類型指定の一部改正（案）について（答申）

平成 24 年 12 月 26 日付け沖縄県諮問環第 21 号で諮問のあったみだしの
ことについては、原案のとおり定めることが適当である。



【比謝川の類型指定の一部改正(案)について】

(1) 類型指定の現況について

- ① 類型指定と水質常時監視について …… 1
- ② 比謝川(2)水域について …… 3

(2) 比謝川の類型指定の一部改正(案)について

- 改正(案)内容 …… 4

(参考)

沖縄県の水質環境基準の類型指定状況図	… 5
沖縄県の河川の水質環境基準達成状況(BOD75%値)	… 6
沖縄県の海域の水質環境基準達成状況(COD75%値)	… 7

平成24年度第2回 沖縄県環境審議会

平成24年12月26日(水)

沖縄県環境保全課

(1) 類型指定の現況について

①類型指定と水質常時監視について

- 県は、水質汚濁防止法第15条に基づく水質の常時監視を行うため、河川や海域において、水質環境基準の類型を指定して、水質測定を行っている
- 類型指定については、水質汚濁防止法第21条第1項に基づき、県環境審議会に諮問する議案である
- 類型を指定した水域において、その代表する地点「環境基準点」を1水域に1地点以上設定している
- 現在、県では25河川(36水域)及び12海域(13水域)で類型を指定している

【比謝川の類型指定について】

- 比謝川は、沖縄本島中部に位置し、流域面積約50km²、延長14kmあり、県内では最大規模の河川の一つである (説明資料①参照)
- 沖縄市の沖縄こどもの国付近を源流に、途中でいくつかの支流と合流しながら、沖縄市の市街地から米軍施設内を流れ、嘉手納町を横断して東シナ海に流れる
- 昭和48年度(1973年)に類型指定を行い、水質測定を行っている
- 比謝川を3つの水域に分けて、それぞれの利水状況や排水状況により類型を指定している

【類型指定状況】

水域名	比謝川(1)	比謝川(2)	比謝川(3)
範囲	比謝橋下流の堰堤 ^{えんてい} からトニー橋までと長田川	トニー橋から与那原川合流点まで	与那原川合流点から上流とハンザ川の昭和橋まで
類型(※1)	B (BOD 3mg/L)	C (BOD 5mg/L)	C (BOD 5mg/L)
達成期間	5年以内	5年以内	直ちに
指定目的	上水道用水源への影響をみるため	支流河川からの汚濁の影響をみるため	生活環境への影響をみるため
利用状況等	県企業局が上水道の取水を行っている。	嘉手納基地を流れる支流河川が合流する。	市街地を貫流するため、排水汚濁が強い。

(※1)類型については、「水質汚濁にかかる環境基準(昭和46年12月28日環境庁告示第59号)」による。

②比謝川(2)水域について

【概要】

(説明資料②参照)

- 当該水域の範囲は全て米軍嘉手納弾薬庫区域内であり、流入水は嘉手納基地及び嘉手納弾薬庫区域からの排水のみ
- 測定地点は、嘉手納弾薬庫区域内に設置している環境基準点の1地点(「トニー橋」)のみ
- 現在、ゲートの設置や施錠により、立ち入りが制限されている。採水については、米軍憲兵隊に立ち入り申請のための採水年間計画を提出し、採水日の1週間前に立ち入りの確認を行い、現場において、米軍憲兵隊の立会いの下、採水をしている
 - ・ 米軍の弾薬庫区域での訓練などがあるとその期間中は立ち入りできない。
 - ・ 予定時間通りに米軍憲兵隊がゲートに来ないことなどがあり、採水日時の変更が度々起こり、欠測も発生している。

【水質状況】

(説明資料③参照)

- 当該比謝川(2)水域は環境基準を達成しており、長期的に水質の変動も見られなく安定している
 - ・ BODについて、平成8年度以降、現行の環境基準(C類型5mg/L)を達成している。
 - ・ 平成16年度以降は、上位水準の類型基準値(B類型3mg/L)を満たしている値で推移しており、水質は良好といえる。
 - ・ 有害物質については、測定開始(昭和48年)から基準超過はない。

(2) 比謝川の類型指定の一部改正(案)について

【改正(案)理由】

現在、比謝川(2)水域における環境基準点の「トニー橋」地点では、米軍の都合による立ち入り制限や採水日時の変更が相次ぎ、欠測が生じていることから、常時監視を行う地点として不適當である。

【改正(案)内容】

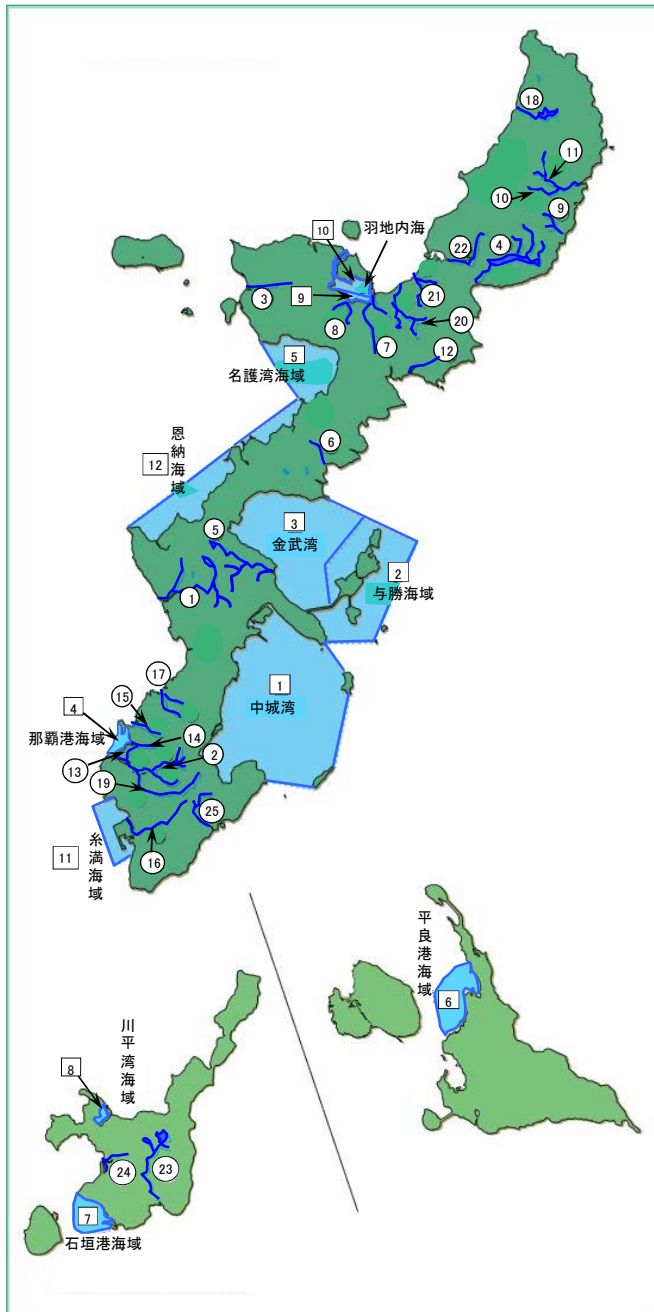
(説明資料④、説明資料⑤参照)

○比謝川(2)水域の類型指定を廃止し、比謝川(1)水域の範囲を拡大する。

※ 比謝川(2)水域の範囲は、現行のC類型(5mg/L)から、比謝川(1)水域のB類型(3mg/L)の適用になり、より高い水質環境基準が適用される。

○改正後の比謝川の類型指定水域は、現行の比謝川(1)水域及び比謝川(3)水域とし、支流のダクジャク川の下流に新たに補助測定点を設けて嘉手納基地からの排水状況を監視する。

沖縄県の水質環境基準の類型指定状況図



海域			
河川No.	水域名	類型	指定年月日
①	中城湾	A	S50.3.6
②	与勝海域	A	S50.3.6
③	金武湾	A	S50.3.6
④	那覇港海域	A	S51.3.18
⑤	名護湾海域	A	S51.3.18
⑥	平良港海域	A	S52.4.25
⑦	石垣港海域	A	S52.4.25
⑧	川平湾海域	A	S52.4.25
⑨	羽地内海(1)	B	S57.6.3
⑩	" (2)	A	
⑪	糸満海域	A	S60.9.13
⑫	恩納海域	A	H6.4.22

河川			
河川No.	水域名	類型	指定年月日
①	比謝川(1)	B	S49.3.4
	" (2)	C	
	" (3)	C	
②	国場川(1)	C	S49.3.4
	" (2)	E	
③	満名川(1)	A	S50.3.6
	" (2)	A	
④	福地川	A	S50.3.6
⑤	天願川(1)	B	S50.9.18
	" (2)	B	
⑥	漢那川	A	S51.3.18
⑦	羽地大川	A	S51.3.18
⑧	我部祖河川(1)	A	S51.3.18
	" (2)	A	
	" (3)	A	
⑨	新川川(1)	A	S52.4.25
	" (2)	A	
①	安波川(1)	A	S52.4.25
	" (2)	A	
①	普久川(1)	A	S52.4.25
	" (2)	A	
⑫	汀間川(1)	A	S52.4.25
	" (2)	A	
⑬	久茂地川	C	S53.5.15
⑭	安里川	D	S53.5.15
⑮	安謝川	C	S53.5.15
⑯	報得川	E	S54.4.9
⑰	牧港川	C	S55.6.12
⑱	辺野喜川	A	S57.7.12
⑲	饒波川	D	S58.7.21
⑲	源河川	A	S63.3.25
⑲	平南川	A	H1.4.25
⑲	大保川	A	H1.4.25
⑲	宮良川	A	H2.1.16
⑲	名蔵川	A	H2.1.16
⑲	雄樋川	D	H9.2.28

沖縄県の河川の水質環境基準達成状況(BOD75%値)

河川 No	水域 No	環境基準 類型指定 水域名	類 型	基 準 値	環 境 基 準 点										
						H14	H15	H16	H17	H18	H19	H20	H21	H22	H23
1	1	比謝川(1)	B	3	比謝川ポンプ場	2.8	2.2	1.3	2.0	1.8	1.3	1.1	1.1	0.8	1.1
	2	比謝川(2)	C	5	トニー橋	4.4	3.6	2.2	2.1	1.2	1.6	1.5	1.1	1.4	1.6
	3	<u>比謝川(3)</u>	<u>C</u>	<u>5</u>	<u>与那原川合流点</u>	4.8	4.9	3.8	3.4	2.7	1.9	2.1	2.4	1.6	2.0
2	4	国場川(1)	C	5	那覇大橋	4.5	2.6	2.4	3.6	1.5	2.2	2.0	1.4	1.2	1.5
	5	国場川(2)	E	##	真玉橋	10.0	7.5	4.5	7.4	5.2	5.2	5.7	3.5	4.7	2.8
3	6	<u>満名川(1)</u>	<u>A</u>	<u>2</u>	<u>渡久地橋</u>	0.9	1.2	0.7	0.8	0.9	1.1	0.6	0.9	1.3	0.7
	7	満名川(2)	A	2	伊野波川合流点	1.3	1.0	1.3	0.8	1.2	0.6	0.8	1.4	1.1	0.7
4	8	福地川	A	2	福地ダム	1.2	1.0	0.5	1.0	1.0	<0.5	0.5	<0.5	<0.5	0.6
5	9	<u>天願川(1)</u>	<u>B</u>	<u>3</u>	<u>河口</u>	2.3	1.6	1.3	1.8	2.1	1.1	1.1	1.1	1.2	0.6
	10	天願川(2)	B	3	合流点下流100m	3.4	3.3	4.4	3.7	3.7	2.5	2.1	1.9	1.9	2.6
6	11	漢那川	A	2	漢那ダム	0.8	1.1	0.9	1.0	0.6	1.0	<0.5	0.8	1.1	0.7
7	12	羽地大川	A	2	名護市取水場	1.7	1.4	1.4	1.1	1.4	1.4	1.1	0.7	1.0	0.9
8	13	我部祖河川(1)	A	2	石橋	2.1	2.9	4.3	3.7	2.4	3.4	2.8	3.1	2.2	1.4
	14	<u>我部祖河川(2)</u>	<u>A</u>	<u>2</u>	<u>奈佐田川合流点～上流100m</u>	2.0	2.4	2.3	1.8	2.2	2.3	1.4	1.9	1.2	1.2
	15	我部祖河川(3)	A	2	奈佐田川合流点～支川100m	0.9	1.0	1.0	0.9	0.6	<0.5	0.8	1.4	0.9	0.6
9	16	新川川(1)	A	2	下流の高江橋	1.3	1.4	0.9	1.0	0.7	<0.5	<0.5	0.7	<0.5	0.6
	17	新川川(2)	A	2	新川ダム	1.3	0.9	0.5	1.3	1.4	0.7	1.2	1.3	0.9	1.1
10	18	<u>安波川(1)</u>	<u>A</u>	<u>2</u>	<u>安波大橋</u>	1.3	0.8	0.7	0.9	0.5	<0.5	<0.5	0.9	<0.5	0.6
	19	安波川(2)	A	2	安波小中校後方	1.4	1.1	0.9	1.0	1.0	<0.5	<0.5	0.7	<0.5	1.0
11	20	<u>普久川(1)</u>	<u>A</u>	<u>2</u>	<u>御拝橋</u>	1.5	0.8	0.9	1.0	0.7	<0.5	<0.5	0.6	<0.5	0.6
	21	普久川(2)	A	2	御拝橋上流420mの沢	1.4	0.9	1.0	0.8	<0.5	0.5	0.9	<0.5	<0.5	0.8
12	22	<u>江間川(1)</u>	<u>A</u>	<u>2</u>	<u>嘉手苜橋から上流200m</u>	1.7	1.2	1.6	1.2	1.2	1.5	0.9	0.8	0.8	0.7
	23	江間川(2)	A	2	三原小中学校前堰堤上流50m	1.1	0.8	1.2	0.9	1.2	0.8	1.1	1.1	1.4	0.8
13	24	<u>久茂地川</u>	<u>C</u>	<u>5</u>	<u>泉崎橋</u>	4.0	3.1	2.4	2.7	2.1	2.7	1.6	1.4	1.4	1.1
14	25	<u>安里川</u>	<u>D</u>	<u>8</u>	<u>蔡温橋下流200mの橋</u>	6.6	3.9	3.8	4.4	4.1	3.1	3.0	1.6	2.6	1.4
15	26	<u>安謝川</u>	<u>C</u>	<u>5</u>	<u>安謝橋</u>	3.8	6.1	3.4	2.5	2.9	2.1	1.6	1.9	2.7	1.6
16	27	報得川	E	##	水位計設置点	16	10	8.1	12	13	5.3	8.6	4.7	4.8	3.7
17	28	牧港川	C	5	牧港川取水場跡	13	13	11	11	7.7	7.0	5.4	3.6	2.4	1.5
					宇地泊川取水場跡	2.8	2.7	3.3	4.7	4.6	2.8	1.7	1.2	1.7	1.1
18	29	辺野喜川	A	2	辺野喜橋	1.2	0.8	0.5	1.1	0.7	<0.5	<0.5	<0.5	<0.5	0.6
19	30	饒波川	D	8	石火矢橋	6.9	7.2	4.7	4.1	5.0	4.1	2.7	2.8	3.2	3.8
20	31	源河川	A	2	取水場	0.5	1.4	0.5	<0.5	0.5	0.6	<0.5	0.8	1.0	0.6
21	32	平南川	A	2	アガカ橋下流30m	1.7	1.1	1.0	1.1	1.6	0.7	0.7	1.0	1.1	0.8
22	33	<u>大保川</u>	<u>A</u>	<u>2</u>	<u>田港橋</u>	1.3	1.1	1.0	0.9	1.6	1.0	0.7	1.5	1.1	1.3
23	34	宮良川	A	2	平喜名橋	1.4	1.7	1.6	1.1	0.7	0.6	0.7	0.7	0.7	0.8
24	35	名蔵川	A	2	石糖取水場前	1.2	1.1	0.8	1.0	1.0	0.9	0.7	0.7	0.7	0.5
25	36	雄樋川	D	8	前川	11	6.4	4.6	4.7	2.8	2.5	2.7	1.8	2.8	5.5
					石川橋	8.4	11	14	6.3	6.4	17	3.7	5.5	3.6	5.5
環境基準未達成水域数						5	4	5	4	5	4	2	1	1	0
環境基準類型指定水域数						36	36	36	36	36	36	36	36	36	36
達成率%(環境基準達成水域数/指定水域数×100)						86	89	86	89	86	89	94	97	97	100

* 色つきは、環境基準不適合

* 水域名等下線は平成16年度に上位へ類型見直しを行った水域

沖縄県の海域の水質環境基準達成状況(COD75%値)

海域 No	水域 No	環境基準 類型指定 水域名	類 型	基 準 値	環 境 基 準 点										
						H14	H15	H16	H17	H18	H19	H20	H21	H22	H23
1	1	中城湾	A	2	当添海岸	2.0	1.8	1.8	1.2	1.6	1.8	2.8	1.4	1.2	1.0
					湾内2	1.6	1.0	1.6	1.2	1.2	1.8	1.0	1.4	1.1	0.8
					湾内3	1.6	0.8	1.4	1.2	1.8	1.6	0.6	0.8	1.0	1.2
2	2	与勝海域	A	2	埋立地西海域	1.2	<0.5	<0.5	0.6	1.6	1.0	1.0	0.6	1.1	1.2
3	3	金武湾	A	2	天願川河口地先	1.0	<0.5	<0.5	0.8	1.0	2.0	0.9	1.5	1.4	1.3
					石川ビーチ沖	1.0	0.6	0.6	0.8	1.4	1.4	1.0	0.8	1.3	1.6
					湾口中央	1.0	<0.5	<0.5	0.6	1.4	0.9	0.6	1.1	1.1	1.3
4	4	那覇港海域	A	2	那覇港沖	0.7	1.0	1.4	1.3	1.5	1.8	0.5	0.6	1.2	0.6
					那覇港内	1.9	2.1	2.1	2.5	3.7	3.2	1.2	2.0	3.2	1.2
					那覇新港入口	0.8	1.1	1.4	1.2	1.5	1.6	0.8	0.8	1.2	0.6
					泊港内	1.3	1.8	2.2	2.6	2.6	1.8	2.0	1.6	2.0	0.7
					自謝加瀬東	1.6	1.3	1.2	0.7	2.0	2.4	0.6	0.8	0.6	0.4
5	5	名護湾	A	2	名護海岸	1.5	1.6	1.4	1.4	1.5	1.6	1.6	1.6	1.8	1.3
					湾内	1.1	1.5	1.4	1.5	1.2	1.4	1.7	1.5	1.4	1.0
					部間海岸	1.2	1.4	1.4	1.3	1.5	1.0	1.7	1.2	1.1	1.2
6	6	平良港	A	2	第3埠頭北岸から北300m	1.2	<0.5	1.0	1.0	1.0	1.8	1.0	1.2	1.6	1.4
7	7	石垣港	A	2	新栄町地区南西端西300m	1.7	1.4	0.8	2.0	1.6	1.2	0.8	1.2	1.2	1.6
8	8	川平湾	A	2	小島南先端と双葉地先を結ぶ線上の中心点	1.8	1.0	<0.5	2.0	1.4	1.2	0.8	0.9	0.8	1.4
9	9	羽地内海(1)	B	3	仲尾次漁港西埠頭から北西100m	1.7	2.1	1.7	1.7	1.8	1.8	1.8	1.5	1.7	1.7
					呉我船揚場から北へ400m	1.6	1.8	1.7	1.7	1.6	1.8	1.5	1.5	1.6	1.4
	10	羽地内海(2)	A	2	羽地内海中央	1.7	1.9	1.6	1.5	1.7	1.5	1.7	1.3	1.4	1.2
					内海北水路南端	1.6	1.5	1.6	1.3	1.6	1.4	1.7	1.1	1.6	1.1
10	11	糸満海域	A	2	糸満漁港	1.4	1.8	1.9	1.4	1.7	1.3	1.8	1.7	1.3	1.1
					糸満漁港沖	1.3	1.4	1.5	1.1	1.3	1.4	1.6	1.6	0.9	1.1
					岡波岩東	1.2	1.4	1.4	1.1	1.4	1.5	1.1	1.5	1.1	1.2
11	12	恩納海域	A	2	伊武部海岸地先	1.5	1.5	1.2	1.4	1.1	1.6	1.6	1.5	1.0	0.9
					恩納漁港地先	1.1	1.5	1.4	1.3	1.2	1.3	1.8	1.4	1.0	0.8
					富着海岸地先	1.2	1.5	1.3	1.3	1.3	1.7	1.7	1.4	1.2	1.0
					長浜海岸地先	0.9	1.5	1.4	1.4	1.2	1.7	1.6	1.5	1.1	1.0
環境基準未達成水域数						0	1	1	1	1	1	1	0	1	0
環境基準類型指定水域数						12	12	12	12	12	12	12	12	12	12
達成率%(環境基準達成水域数/指定水域数×100)						100	92	92	92	92	92	92	100	92	100

* 色つきは、環境基準不適合

【比謝川の類型指定の一部改正(案)について】

(説明資料)

説明資料① 比謝川概要図	・・・	1
説明資料② (現行)比謝川類型指定と流域の範囲概要図	・・・	2
説明資料③ 比謝川BOD75%値の推移グラフ	・・・	3
説明資料④ (改正(案))比謝川類型指定と流域の範囲概要図	・・・	4
説明資料⑤ 類型指定の現行と改正(案)表	・・・	5

平成24年度第2回 沖縄県環境審議会

平成24年12月26日(水)

沖縄県環境保全課

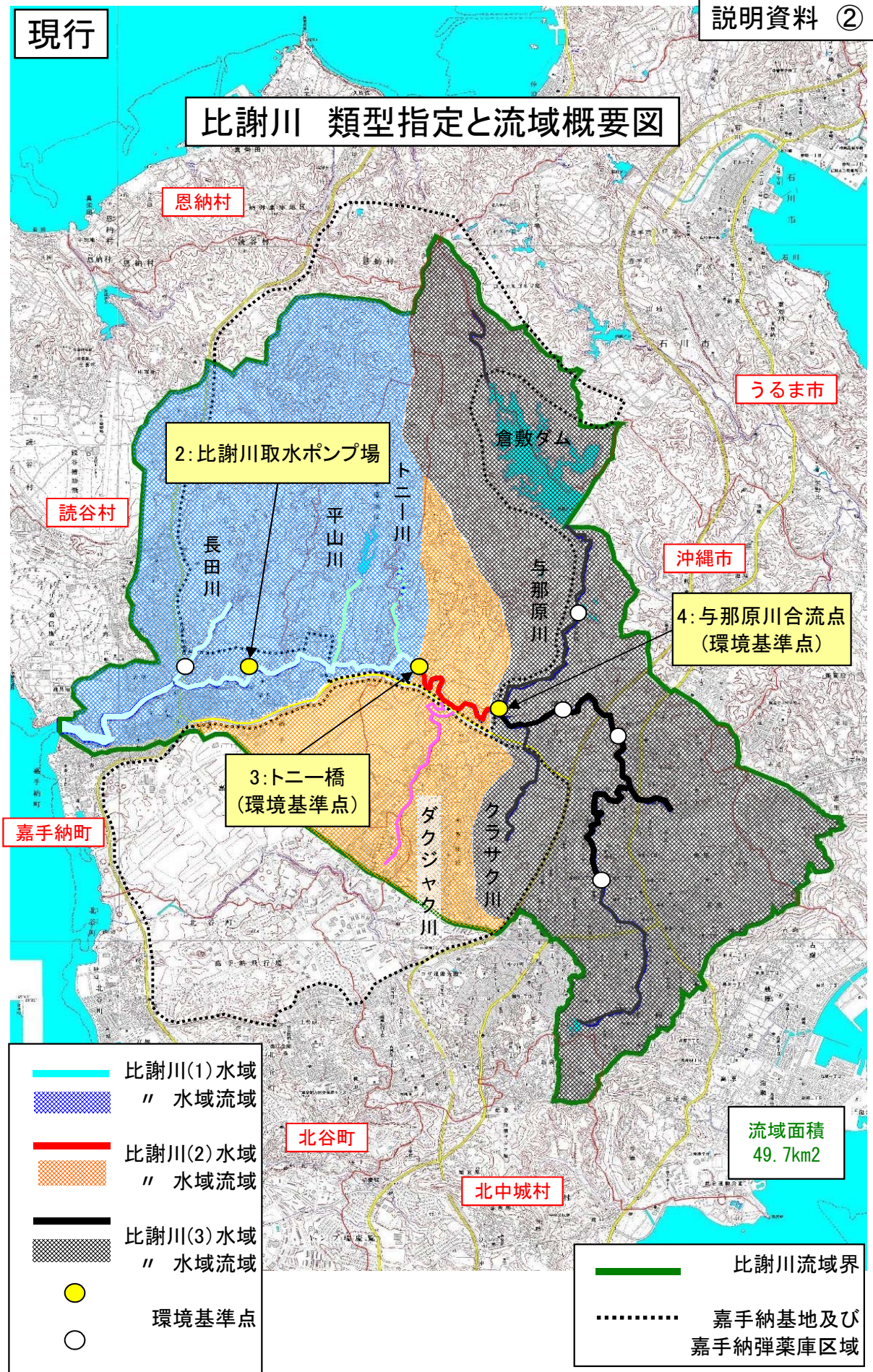
比謝川概要図

- 比謝川
- 支流
- 米軍施設

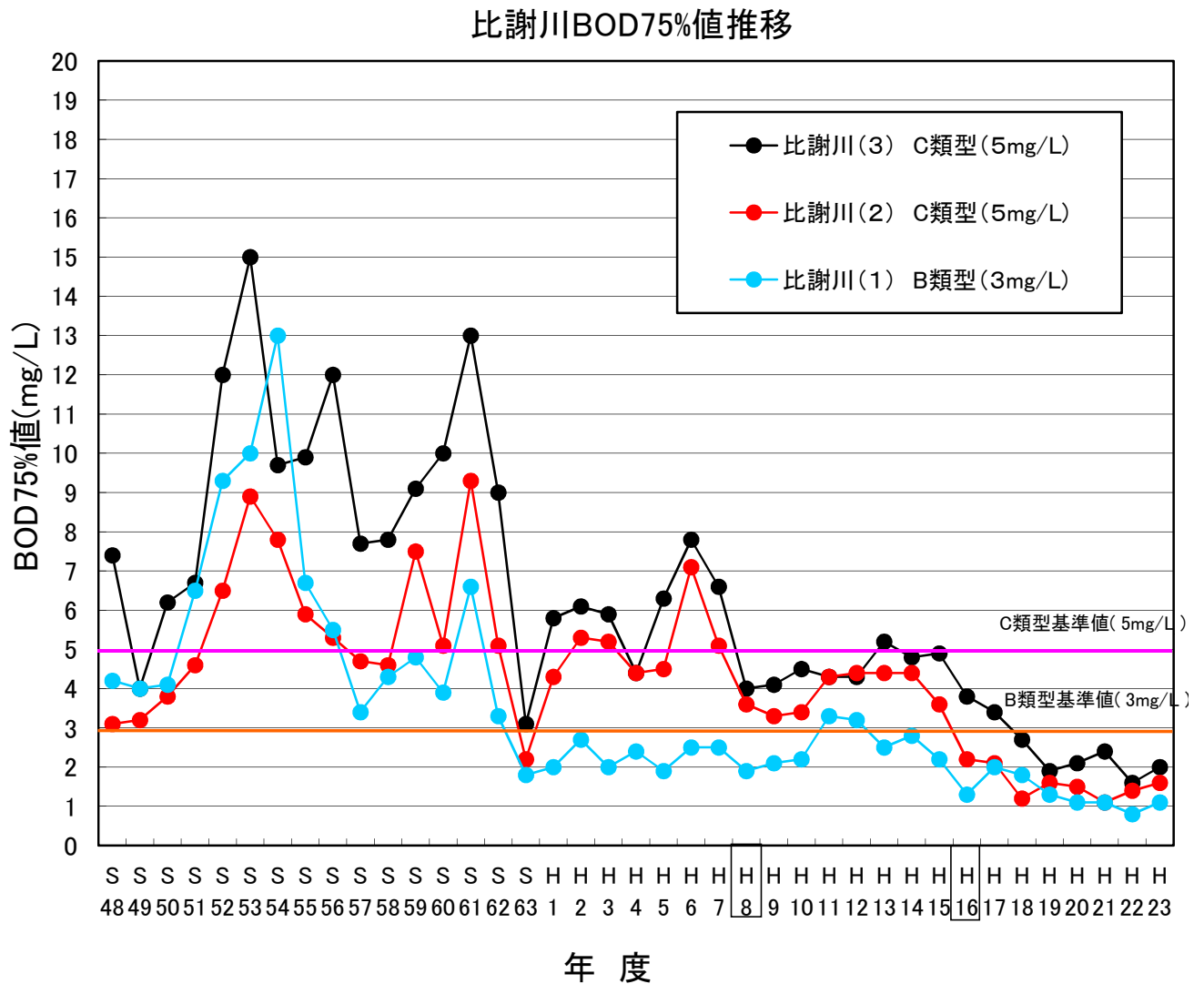


現行

比謝川 類型指定と流域概要図

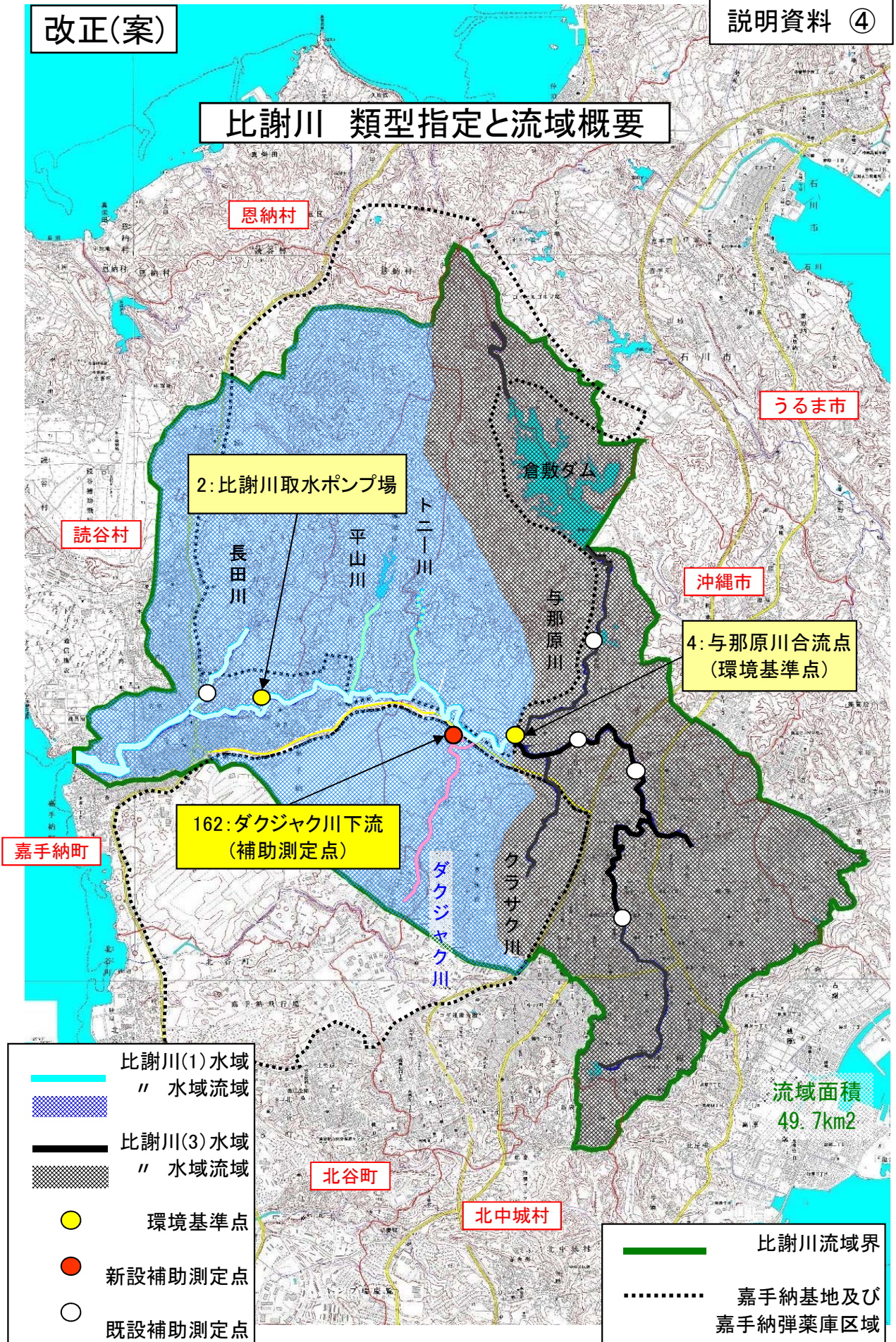


比謝川BOD75%値の推移グラフ



※ BOD(またはCOD)75%値とは、・・・
 年間の測定値を小さいものから順に並べ(0.75×n)番目(nはデータ数)の値であり、
 この値が類型に適合しているかで水質環境基準の達成状況を判断します。
 たとえば、年12回の測定の場合は、9番目の値となります。

比謝川 類型指定と流域概要

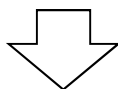


【 類型指定の現行と改正(案)表 】

○色付きの欄 : 今回対象水域。 赤文字:変更か所。

(現 行)

水域名	比謝川(1)	比謝川(2)	比謝川(3)
範 囲	比謝橋下流の堰堤 ^{えんてい} から トニー橋までと長田川	トニー橋から与那原川 合流点まで	与那原川合流点から 上流とハンザ川の 昭和橋まで
類型 (※1)	B (BOD 3mg/L)	C (BOD 5mg/L)	C (BOD 5mg/L)
達成期間	5年以内	5年以内	直ちに



(改正(案))

水域名	比謝川(1)	比謝川(3)
範 囲	比謝橋下流の堰堤 ^{えんてい} から与那原川合流点 ^{あき} までと 長田川	与那原川合流点から 上流とハンザ川の 昭和橋まで
類型 (※1)	B (BOD 3mg/L)	C (BOD 5mg/L)
達成期間	5年以内	直ちに

(※1)類型については、「水質汚濁にかかる環境基準について(昭和46年12月28日環境庁告示第59号)」による。